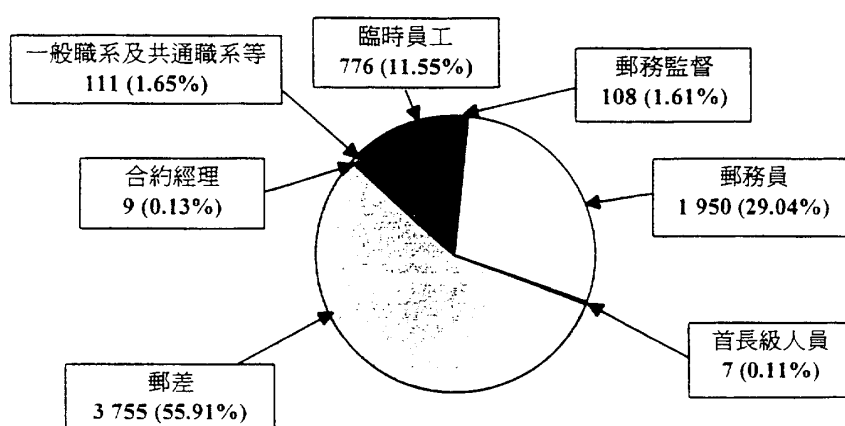


## 人 手

現時職員人數（以九九年二月二十五日計）： 6 716



自採用營運基金方式運作以來常額編制人員數目的改變

職系	1.8.95	31.3.96	(a) 31.3.97	(b) 31.3.98	(c) 25.2.99	
首長級人員	5	5	8	10	10	(7)
郵務監督	66	77	89	108	113	(108)
郵務員	1 802	1 835	1 876	1 953	1 956	(1 950)
郵差	3 611	3 668	3 704	3 763	3 764	(3 755)
一般職系及 共通職系等	100	105	111	113	117	(111)
總計：	5 584	5 690	5 788	5 947	5 960	(5 931)

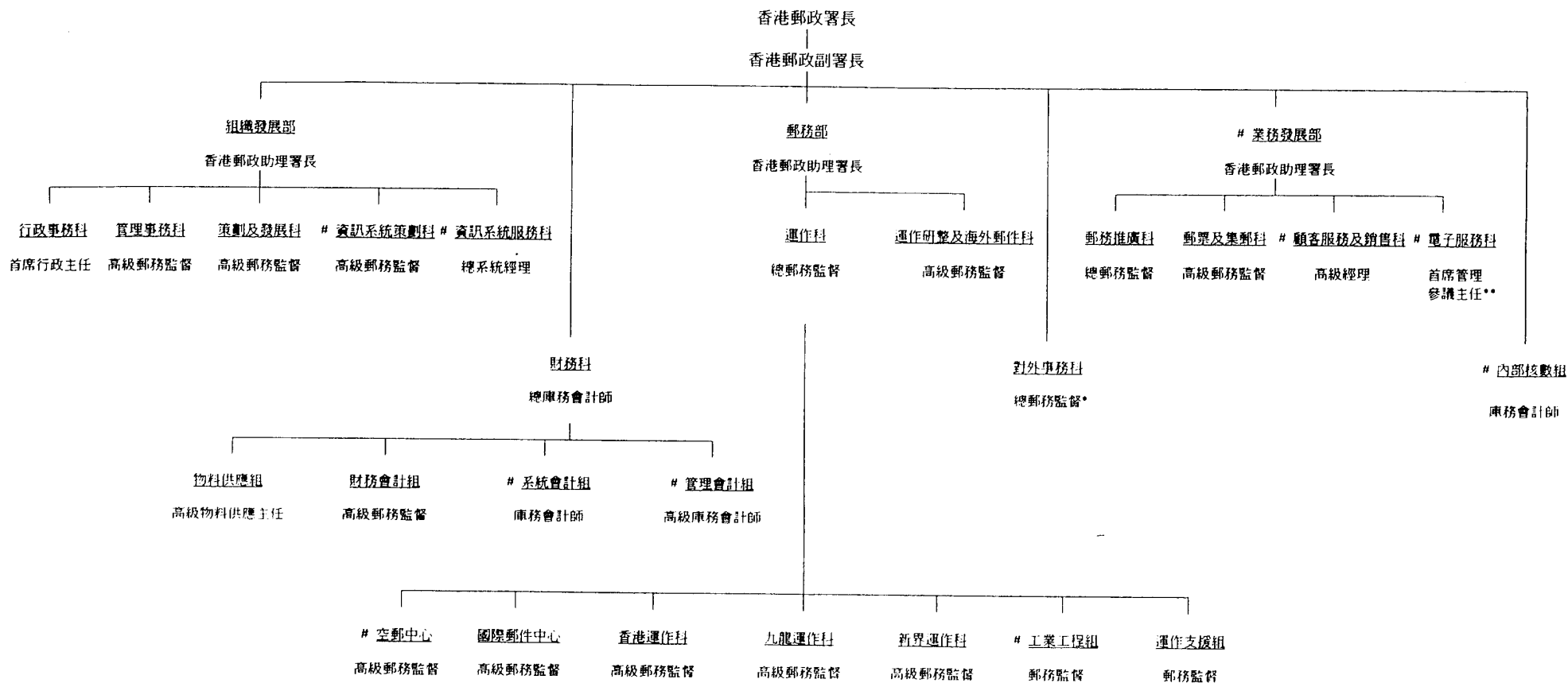
括號內數字顯示人數

註釋：(a) 1996/97年度內新成立業務發展部及顧客管理科，集中發展業務及提供顧客服務。

(b) 1997/98年度內設立資訊系統服務科及資訊系統策劃科，加強資訊科技方面對部門的支援。

(c) 1998/99年度內成立電子服務科研究有關落實核證中心的工作。

香港郵政組織圖  
(截至一九九九年三月四日)



# 以營運基金方式運作後開設的部/科/組

\* 編外職位

\*\* 不屬香港郵政編制

百項與時並進計劃主要項目

一九九六／九七年度

- 開始為新界區提供上門派遞包裹服務
- 試行在地鐵站設置郵箱
- 發行新郵票當日提早 22 間郵政局的營業時間
- 在中區提供上門派遞包裹服務
- 展開以電單車派遞特快專遞郵件的試驗計劃

一九九七／九八年度

- 啓用特快專遞追查系統
- 特快專遞上門收件時間延至晚上八時
- 在 5 個地鐵站設置郵箱
- 郵政總局實施通宵運作
- 收寄及派遞重達 30 公斤的包裹
- 改善本地常設訂購郵品服務
- 顧客可在 49 間特快專遞收件局以信用卡付款
- 顧客可在 17 間郵政局以 Mondex 卡付款
- 推出特快專遞箱
- 推出簡便回郵服務
- 新界區街道郵箱的收信次數由每日一次增至兩次

## 一九九八／九九年度

- 推出特快專遞郵件保險服務
- 把特快專遞收件設施推廣至 125 間郵局
- 透過新增的私營代理商售賣郵票小冊
- 為 12 個主要工商業區的郵箱提供晚間收信服務
- 擴充 26 個主要商業區郵件室的服務，以收寄私用郵資蓋印郵件及特快專遞郵件
- 在 29 個地鐵站增設郵箱
- 增設 4 間集郵局
- 在國際郵件中心入口郵件分揀組推行通宵運作
- 開設新空郵中心
- 開設愉景灣郵政局
- 推出透過互聯網訂購集郵品及郵趣廊物品的服務
- 設立電話銷售小組，改善顧客服務
- 在互聯網上編載香港郵政中文網頁
- 推出郵資已付信封
- 在郵政總局及國際郵件中心裝設兩部自動分信戳郵機
- 將櫃位職員新制服推廣至所有郵局
- 推出郵差新制服
- 推出改良的大量投寄航空郵件服務
- 決定香港郵政作為核證中心的角色