

# 財務委員會 工務小組委員會討論文件

1999 年 11 月 3 日

## 總目 708 – 非經常資助金及主要系統設備 工業教育及訓練 職業訓練局 11EM – 香港專業教育學院沙田分校附屬大樓

請各委員向財務委員會建議，批准開立為數 7,799 萬元的新承擔額(按付款當日價格計算)，以便職業訓練局在香港專業教育學院沙田分校建造一幢附屬大樓。

### 問題

職業訓練局(下稱「職訓局」)轄下香港專業教育學院(下稱「專業教育學院」)預期會在短期內增加收生，而現有校舍的地方實不足以應付所需。

### 建議

2. 職訓局按建築署署長的意見，建議開立估計為數 7,799 萬元的新承擔額(按付款當日價格計算)，以便在專業教育學院沙田分校建造一幢附屬大樓，以配合該校在 2001/02 學年開始增加收生的計劃。教育統籌局局長支持這項建議。

## 工程計劃的範圍和性質

3. 這項工程計劃是在專業教育學院沙田分校建造一幢六層高的附屬大樓，大樓內設有一間多用途設計室和 13 間裝有資訊科技設施的實習室。此外，並會改建現有校舍內一些供學生使用的附屬設施，包括圖書館、學生飯堂和廚房、學生會辦事處和學生康樂用地。這項工程計劃的工地平面圖載於附件 1，以供委員參閱。職訓局計劃在 1999 年 12 月展開打樁工程，在 2000 年 6 月動工建造附屬大樓，在 2001 年年中或以前完成工程。

## 理由

4. 專業教育學院主要擔負培訓人才的任務，負責開辦切合僱主要求的課程。為配合不斷轉變的需求，職訓局每年均會檢討課程編排，並透過開辦新課程，加強及／或減少現有課程，重新編定課程。為此，學院每年提供的學額和所需使用的地方會有變動。學院的學額和所需使用的地方是以學生所佔相等於全日制(佔用日間校舍)的學額<sup>1</sup>計算。

5. 職訓局注意到，在未來數年，服務業將需要更多曾接受專門技術訓練的人才，特別是商業資訊系統、企業行政和秘書及行政事務方面的人才；另一方面，基本商業學科部分時間制課程學額的需求則會相應減少。此外，目前本港社會明顯需要資訊科技與電子計算、康體文娛和幼兒工作等方面的人才。有關學科預算增加學額的詳情載於附件 2。

6. 整體而言，基於上述的人力需求情況，我們須增加相等於全日制(佔用日間校舍)的學額。為配合需求，職訓局建議增加專業教育學院的學額，由 1999／2000 學年的約 22 000 個增至 2002／03 學年的約 23 430 個。職訓局主要為下述學科的課程增設學額－

---

<sup>1</sup> 鑑於專業教育學院採用不同的上課模式，相等於全日制(佔用日間校舍)學額的計算方式如下：1 名全日制學生佔 1 個學額；1 名混合全日制學生佔 0.4 個學額；1 名日間部分時間給假調訓制學生佔 0.2 個學額。夜間制學生不計算在學額內。

| 學科                | 淨增加的<br>相等於全日制<br>(佔用日間校舍)學額 |
|-------------------|------------------------------|
| 工商管理              | 430                          |
| 資訊科技與電子計算         | 680                          |
| 酒店與旅遊<br>(康體文娛業務) | 180                          |
| 幼兒工作              | 140                          |
| 總計                | <u>1 430</u>                 |

建議增加學額可培訓更多訓練有素和適應力強的人才，提高工作人口的質素，長遠而言，有助增強本港的競爭力。

7. 如要增設訓練學額，以應所需，便須為專業教育學院提供更多地方。職訓局認為在專業教育學院九所分校<sup>2</sup>中，沙田分校最適合進行擴建計劃。這是由於該分校交通便利，有公共交通工具直達；此外，該校地點適中，對北九龍和新界區的學生而言，十分方便；而最重要的是，校內現有一幅空置土地可供使用。在該分校內建造一幢附屬大樓，亦可把職訓局各項設計課程集中在沙田分校開辦(每名設計課程學生所需的學習地方較其他課程的學生所需者為多)。此舉是專業教育學院為九所分校進行課程重整工作的其中一環，目的是提高效率和取得更大效益。此外，沙田分校已被指定為專業教育學院三所領導院校之一，負責管理觀塘分校和葵涌分校。興建附屬大樓可為沙田分校提供更多地方，以供處理日常的管理工作。其餘兩所領導院校則為青衣分校和柴灣分校。

8. 以相等於全日制(佔用日間校舍)的學額計算，沙田分校附屬大樓落成後，專業教育學院的總學額可增加約 1 000 個。計算下來，尚欠約 430 個學額。專業教育學院會透過資源調配，在其他分校增加學額，以補足其餘的缺額。

9. 附屬大樓落成後，沙田分校計劃招收的學生會有所增加。為此，我們須改善現有的圖書館、學生飯堂和廚房、學生會辦事處和學生康樂用地，以配合增加的需求。

<sup>2</sup> 九所分校分別為沙田分校、觀塘分校、葵涌分校、青衣分校、屯門分校、摩利臣山分校、柴灣分校、李惠利分校和黃克競分校。

## 對財政的影響

10. 教育統籌局局長按建築署署長的意見，建議批准以 7,799 萬元的費用(按付款當日價格計算)進行這項工程計劃(見下文第 12 段)。有關費用的分項數字如下－

|  | 百萬元                           |
|--|-------------------------------|
| (a) 工地勘測工作                                   | 0.21                          |
| (b) 改建現有校舍                                   | 4.45                          |
| (c) 打樁工程                                     | 2.75                          |
| (d) 建築工程                                     | 34.25                         |
| (e) 屋宇裝備工程                                   | 15.50                         |
| (f) 外部和渠務工程                                  | 0.79                          |
| (g) 顧問費                                      | 7.24                          |
| (i) 設計                                       | 2.39                          |
| (ii) 招標文件                                    | 2.01                          |
| (iii) 合約管理                                   | 1.65                          |
| (iv) 工地監督工作                                  | 1.11                          |
| (v) 實付費用                                     | 0.08                          |
| (h) 家具和設備                                    | 5.50                          |
| (i) 應急費用                                     | 5.24                          |
|  | <hr/>                         |
| 小計   | 75.93 (按 1998 年 12 月<br>價格計算) |
| (j) 價格調整準備金                                  | 4.66                          |
|  | <hr/>                         |
| 小計   | 80.59 (按付款當日<br>價格計算)         |
| (k) 減去在整體撥款分目<br>8100QX 項下撥付的工地勘<br>測工作和設計費用 | 2.60                          |
|  | <hr/>                         |
| 總計   | 77.99 (按付款當日<br>價格計算)         |
|  | <hr/>                         |

11. 這項工程計劃的總建築面積為 4 520 平方米。按 1998 年 12 月價格計算，建築費用的單位價格(以建築工程和屋宇裝備兩項費用計算)為每平方米 11,007 元。建築署署長認為上述建築費用單位價格合理。按人工作月數估計的顧問費分項數字載於附件 3。

12. 如獲委員批准，職訓局會就這項工程計劃作出分期開支安排如下－

| 年度        | 百萬元<br>(按 1998 年 12 月<br>價格計算) | 價格調整<br>因數 | 百萬元<br>(按付款當日<br>價格計算) |
|-----------|--------------------------------|------------|------------------------|
| 1998-1999 | 2.60                           | -          | 2.60                   |
| 1999-2000 | 8.40                           | 1.02625    | 8.62                   |
| 2000-2001 | 55.90                          | 1.06217    | 59.38                  |
| 2001-2002 | 7.40                           | 1.09934    | 8.14                   |
| 2002-2003 | 1.63                           | 1.13782    | 1.85                   |
|           | <u>75.93</u>                   |            | <u>80.59</u>           |

13. 我們按政府對 1999 至 2003 年期間工資和建造價格趨勢所作的最新預測，制定按付款當日價格計算的預算。職訓局會以固定總價合約形式，為工程招標。職訓局採用這種形式的合約，是因為工程範圍已清楚界定，出現不明確情況的機會甚微。

14. 職訓局估計，附屬大樓落成後，因學生人數增多而相應增加的全年經常開支約為 3,600 萬元。政府現時給予職訓局的資助金，足以支付這筆額外開支。興建附屬大樓不會影響職訓局所釐定的學費數額。

## 公眾諮詢

15. 由於擬建的附屬大樓會在沙田分校現有校舍範圍內興建，故我們認為無須諮詢公眾。不過，我們相信社會人士會歡迎當局改善教育設施。

## 對環境的影響

16. 職訓局在 1998 年 5 月完成這項工程計劃的初步環境檢討。環境保護署署長根據檢討所得結果，建議職訓局在擬建附屬大樓和校舍改建部分所有易受噪音影響的房間裝置合適的隔音窗，同時加裝空氣調節設備，以紓減交通噪音影響。實施這些紓減環境影響措施所需費用為 600 萬元，這筆費用已計算在工程計劃預算費內。

17. 在施工期間，職訓局的承建商會實施有關工程合約訂定的適當紓減環境影響措施，控制噪音、塵埃和工地流出的水所造成的滋擾，以符合既定的標準和準則。

## 土地徵用

18. 建議的工程計劃無須徵用土地。

## 背景資料

19. 職訓局的顧問已完成這項工程計劃的可行性研究，包括工地勘測工作和詳細設計，現正為招標文件定稿。上述工作所需的 260 萬元費用，已在整體撥款分目 **8100QX** 項下撥款支付。

20. 根據現行程序，職訓局每年均會向教育統籌局局長提出有關基本工程的建議。教育統籌局局長會徵詢建築署署長的專業意見，審慎研究這些建議，再向當局推薦值得支持的工程計劃，呈請批准撥款申請。

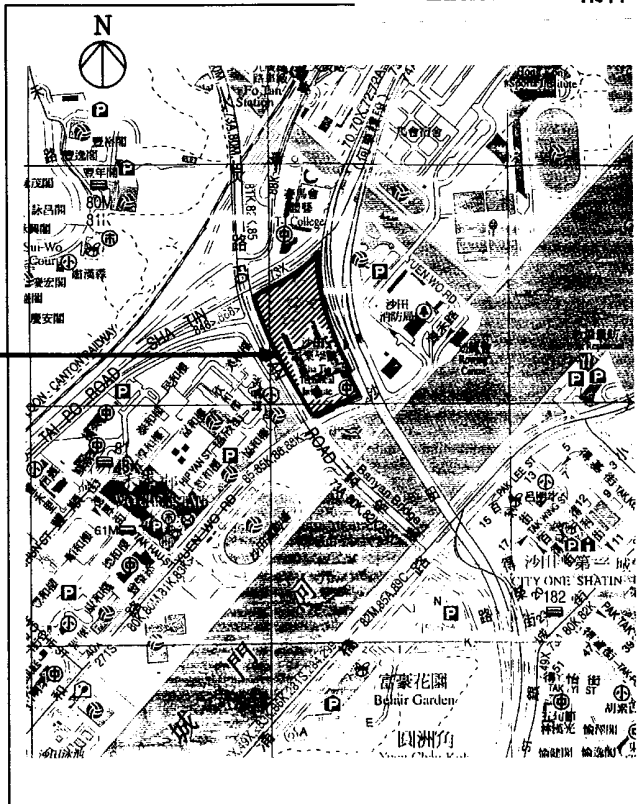
-----

教育統籌局

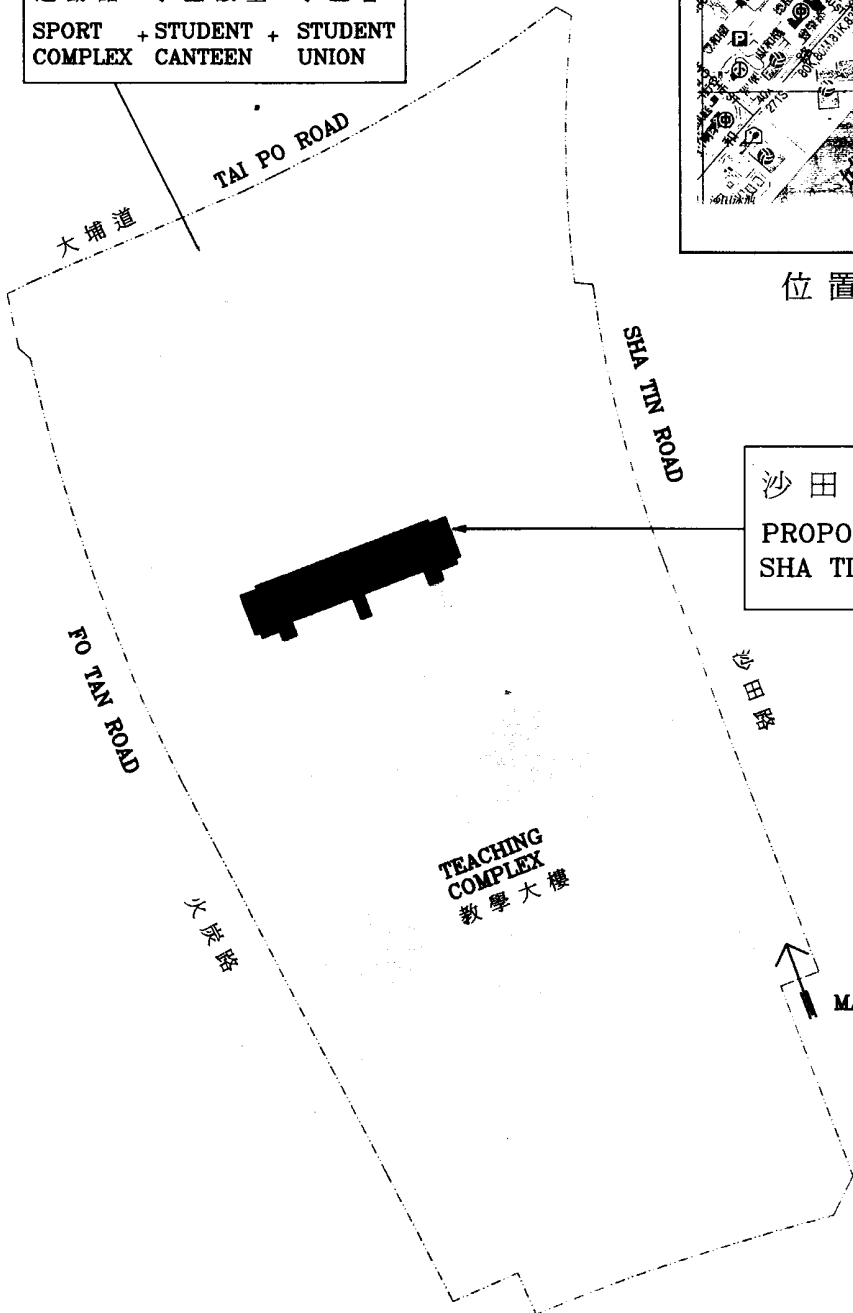
1999 年 10 月

香港專業教育學院  
(沙田分校)  
HONG KONG INSTITUTE OF  
VOCATIONAL EDUCATION  
(SHA TIN CAMPUS)

運動館 學生飯堂 學生會  
SPORT + STUDENT + STUDENT  
COMPLEX CANTEEN UNION



位置圖 LOCATION PLAN



香港專業教育學院(沙田分校)新校舍  
PROPOSED NEW ANNEX FOR HONG KONG INSTITUTE OF  
VOCATIONAL EDUCATION (SHA TIN CAMPUS)

**職業訓練局**  
**11EM－香港專業教育學院**  
**沙田分校附屬大樓**

**預算增加相等於全日制(佔用日間校舍)學額的詳情**

**工商管理**

職訓局計劃增加商業管理學各項課程相等於全日制(佔用日間校舍)的學額，淨增加的學額為 430 個。這個數目是以這個學科多項課程增設的 745 個學額，扣除因僱主對某些課程的需求逐漸下降而減少開設的 315 個學額後計算得出。

2. 計劃增加的學額數目是因應職訓局公布的三份調查報告所載述的結果而釐定，這三份報告分別是《保險業人力調查報告》(1997 年)、《銀行及金融業人力調查報告》(1997 年)和《貨運業人力調查報告》(1998 年)。根據上述三項調查的結果，有關的三個行業在督導和文書人員方面每年分別須增加 380 人、5 470 人和 630 人。

**資訊科技與電子計算**

3. 職訓局計劃增加資訊科技和有關課程相等於全日制(佔用日間校舍)的學額，淨增加的學額為 680 個。這個數目是因應預期對資訊科技從業員的增加需求而釐定。舉例來說，根據教育統籌局的顧問進行的「資訊科技業人力及培訓需求研究」(1999 年)所得，到 2000 年，預期學位以下程度的資訊科技學科畢業生會出現短缺，據保守估計，不足之數為 106 名；如根據較寬鬆的推測，不足之數則為 2 227 名。

**康體文娛業務**

4. 職訓局計劃增加康體文娛業務和有關課程相等於全日制(佔用日間校舍)的學額，淨增加的學額為 180 個。職訓局是因應一份名為《服務之都、與時並進：政府推廣服務業專責小組最後報告》(1997 年)的政府報告而增設有關學額。該份報告載述，政府會鼓勵職訓局與香港旅遊協會合作，開辦更多與工作有關的訓練課程，以滿足本港社會對幹練人才急劇增加的需求。



5. 上述增加的學額是為開辦康體文娛業務文憑和高級文憑課程而開設的。開辦有關課程有助應付日後可能出現的人手需求問題，特別是政府已制定發展新旅遊點和主題公園的政策。

### **幼兒工作**

6. 計劃為幼兒工作課程增加 140 個相等於全日制(佔用日間校舍)學額，是應香港社會服務聯會的要求，把為期一年的全日制幼兒工作證書課程提升為為期兩年的全日制文憑課程，藉以提高幼兒工作者的質素。

7. 幼兒工作課程近年吸引大量申請人報讀，特別是教育署宣布註冊幼兒工作者可能會成為合資格幼稚園教師後，報讀的人數更多。職訓局現有的學額實不足以應付所需。

**職業訓練局**  
**11EM – 香港專業教育學院**  
**沙田分校附屬大樓**

估計顧問費的分項數字

| 顧問的員工開支                             |      | 預計的人<br>工作月數 | 總薪級<br>平均薪點 | 倍數      | 估計費用<br>(百萬元) |
|-------------------------------------|------|--------------|-------------|---------|---------------|
| (a) 詳細設計                            | 專業人員 | 11.0         | 40          | 2.4     | 1.66          |
|                                     | 技術人員 | 14.5         | 16          | 2.4     | 0.73          |
| (b) 招標文件                            | 專業人員 | 9.0          | 40          | 2.4     | 1.35          |
|                                     | 技術人員 | 13.0         | 16          | 2.4     | 0.66          |
| (c) 合約管理工作，包括<br>結算帳目和糾正不合<br>規格的地方 | 專業人員 | 8.0          | 40          | 2.4     | 1.21          |
|                                     | 技術人員 | 8.7          | 16          | 2.4     | 0.44          |
| (d) 工地監督工作                          | 專業人員 | 1.5          | 40          | 1.7     | 0.16          |
|                                     | 技術人員 | 26.5         | 16          | 1.7     | 0.95          |
|                                     |      |              |             | 顧問的員工開支 | 7.16          |
| (e) 實付費用                            |      |              |             |         | 0.08          |
|                                     |      |              |             | 顧問費總額   | 7.24          |

**註**

- 關於受聘在顧問辦事處工作的人員，我們採用倍數 2.4 乘以總薪級平均薪點，以計算員工開支總額(包括顧問間接費用和利潤)(在 1998 年 4 月 1 日，總薪級第 40 點的月薪為 62,780 元，總薪級第 16 點的月薪為 21,010 元)。如工地人員由顧問提供，則採用倍數 1.7。
- 上述數字是根據職訓局的預算計算得出。有關預算已經建築署署長審核和接納。