

資料文件

立法會貿易及工業事務委員會
中國加入世界貿易組織（世貿組織）：機會與挑戰

隨函附上的文件闡述政府對於中國加入世貿組織的最新評估，並主要分析對香港的影響。至於另一個相關的議題，即有關美國給予中國永久正常貿易關係地位的問題，議員們若想了解我們對於現時形勢的評估，可參考我們於二零零零年一月五日發表的立法會文件。

工商局

二零零零年一月

中國加入世界貿易組織

機遇與挑戰

	段數
概要	
背景	1-3
中國加入世貿對全球的意義	4
對中國經濟的影響	5
(a) 多方面的好處	6-12
(b) 機遇與挑戰	13-18
(c) 面對加入世貿的衝擊	19-21
(d) 對中國經濟的整體影響	22-23
對香港經濟的影響	24
(a) 機遇	25-29
(b) 挑戰	30-35
(c) 香港的定位	36-40
(d) 對香港經濟的整體影響	41-43

中國加入世界貿易組織

機遇與挑戰

概要

- 中國逐步融入世界經濟，對全球有重大影響，可以令世界貿易實體進行貿易時更充分實現比較優勢，過程並會促使生產量和貿易模式全面重整，投資組合成份改變和金融資產流向轉變。
- 長遠而言，加入世界貿易組織(世貿)對中國本身的經濟和社會發展亦有深遠影響。貿易自由化會減少出現市場被扭曲的情況，並有助提高經濟效率和改善民生。不過，固有的營商文化和人民的觀念必須改變，切合時代步伐。轉變不會在一夜間發生。要把挑戰轉化為機會，必須有堅定的決心和無比的毅力。
- 中國可獲取極多好處，包括創造更公平和穩定的貿易環境，擴大市場，吸引更多外來資金，推動國有企業(國企)改革，加快發展市場經濟，以及增加消費者和生產商的盈餘改善經濟情況。
- 中國的輕工製造業，例如紡織品及成衣、玩具、塑膠、電器及電子消費品等已取得重大的比較優勢，進一步擴大市場，可增強這些工業的出口潛力，並會逐漸增加就業機會。不過，重要的是這些工業的得益，能否抵銷汽車、化學品及藥用品等現時競爭力較弱的工業的損失。
- 中國的服務業，例如銀行、保險和電訊業將會面對外國經營者的更大競爭。然而，外國銀行缺乏廣泛的零售網絡，不大可能與本地商業銀行在所有金融服務上直接競爭。因此，相信最少在初期，外國銀行應會較集中於貿易融資及公司財務銀行業務如銀團貸款等。
- 中國的保險市場相對而言，可說仍未開發。世界銀行曾經估計，中國在退休金方面的資產在二零二零年將達 20,000 億美元，保險市場在二零二零年將獲得 250 億美元的保費收入。與此同時，預料外國經營者會打破現時由兩家公司壟斷電訊市場的局面。

- 正面來看，外國公司會帶來資本、科技和管理技術，促進競爭，提升業務水平，並改善中國服務業的總體質素。
- 最近數年，中國政府積極改革國企及銀行，效果理想。此外，亦着意改革房屋、醫療及教育福利，以現金取代，從而減輕國企的經濟負擔。另外，聘用制度及社會保障制度亦進行改革，以減低國企大幅裁員可能引發社會不穩定的機會。從過往的成績來看，中國是經得起加入世貿所帶來的衝擊。
- 內地經濟愈趨自由，而且透明度更高，香港的經濟將可因交易成本降低及貿易與投資潛力擴大而得益。屆時預期會有更多商業機會，尤其是分銷、銀行、金融、保險、電訊及旅遊等行業。
- 香港大致上應可保持作為中國大門的地位。雖然內地市場的競爭無疑將日趨劇烈，但營商者則會穩步發展。不過，香港必須為自己重新定位，發掘長處，改善基礎設施，以及提升勞動人口的能力。香港有豐富的貿易經驗和龐大的商業網絡，與中國語言和文化背景接近，凡此種種均有助香港從新的經貿商機中分一杯羹。此外，香港的專業人才亦可在進一步加強內地的商業和法律制度方面出一分力。
- 不過，有關中國加入世貿對國家經濟的影響，幾乎可說仍未有任何深入的數量評估。由於中國尚須與其他一些世貿成員完成雙邊磋商，所以須待稍後公布有關中國加入世貿的條件的較詳細資料，才可進行更全面的數量評估。
- 多項經濟研究資料顯示，計至二零一零年，中國加入世貿後的國內生產總值估計會較沒有加入世貿的高出 13%(即這段期間中國的增長率平均每年增加 1 個百分點)，出口會增加 22%(平均每年 1.7 個百分點)，而進口則增加 17%(平均每年 1.3 個百分點)。以這些資料為主要數據進行粗略估計，計至二零一零年，香港與內地有關的出口將增加 15%(平均每年 1.3 個百分點)，而本地生產總值則增加 5.5%(平均每年 0.5 個百分點)。由現在至二零零五年最初這幾年，由於要作出適應和調整可能會帶來影響，貿易和本地生產總值方面的增幅相對可能會較小。

- 應該注意的是，用數量估計中國加入世貿對國家經濟的影響，基本上只限於計算削減關稅及減少非關稅障礙所造成較具體的影響，其中包括逐步取消紡織品及成衣出口的配額限制。整個服務業發展所帶來的更廣泛影響尚未包括在內。再者，必定會有其他不容易量化的非實質影響。上述解釋亦適用於中國加入世貿對香港經濟所受影響的數量估計。

中國加入世界貿易組織

機會與挑戰

背景

中國爭取加入世界貿易組織(世貿)歷時 13 年，經過持久的談判，近月終於取得突破。一九九九年十一月十五日，中國與美國簽訂雙邊協議，克服加入世貿的一個主要難關。中美達成協議後，中國更有希望在二零零零年上半年加入世貿。

2. 中國早前已在一九九九年七月與日本就服務貿易簽訂協議(貨品協議在一九九七年九月簽訂)。目前中國正與歐洲聯盟(歐盟)進行雙邊談判，望能達成協議。要求與中國舉行雙邊談判的世貿成員共 36 個，到一九九九年十二月底時，中國與其中 20 個成員的談判未有結果。一九九九年首十個月，美國和日本在中國整體貿易所佔比率合計稍逾 35%，歐盟則佔 15%。

3. 本文件概括評估中國加入世貿對國家及本港經濟兩者的影響。評估是根據傳媒至今所報道的資料，特別是美國政府在一九九九年十一月十六日所發表中美雙邊協定的簡報(附件 I)⁽¹⁾，其中所載的資料最為詳盡。本文件嘗試粗略量化估計香港貿易和整體經濟增長可能受到的影響。

中國加入世貿對全球的意義

4. 中國逐步融入世界經濟，不僅對中國十分重要，對世界其他地方亦有重大影響。中國目前是世界第六大貿易實體(歐盟視作單一實體計)。中國加入世界貿易體系，可以令世界貿易實體進行貿易時更充分實現比較優勢。最終得以提升效率和擴大貿易，並促使生產組合全面重整，貿易模式改變，以及金融資金流向轉變。

(1) 中國與要求進行談判的世貿成員完成所有雙邊談判後，將製備列表詳述各項貿易優惠(貨品方面，主要有關關稅)和具體的承諾(服務業方面)。中國加入世貿的工作小組日後會把這些列表連同其他文件呈交世貿全體理事會，全體理事會會根據這些文件決定是否准許中國加入世貿。此外，工作小組並會製備一份議定書，列明中國加入世貿的條款，包括任何適用於中國的特別規定，例如特別保障條文。

對中國經濟的影響

5. 長遠而言，中國加入世貿對國家經濟及社會發展有深遠影響。貿易自由化可減低中國對外及對內市場出現被扭曲的情況，另一方面，亦會令效率欠佳的國企面對更大的外來競爭。同時，當經濟逐漸轉變為更具透明度，建基於明確規條的市場經濟，固有的營商文化和人民的觀念也必須改變，才切合時宜。這些轉變不會在一夜間發生。要把挑戰轉化為良機，必須有堅定的決心和無比的毅力。

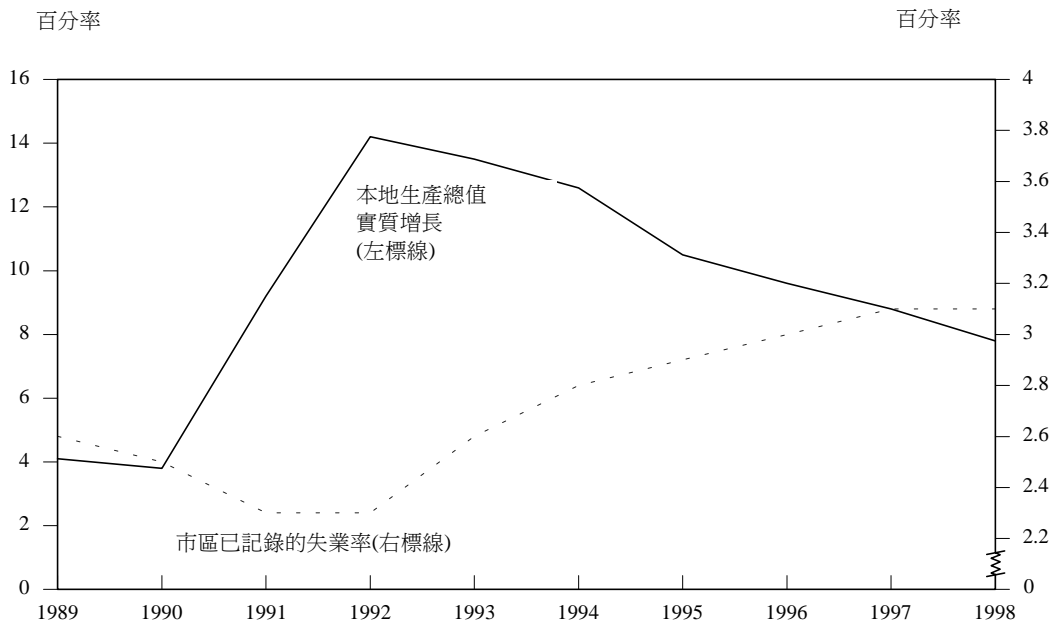
(a) 多方面的好處

6. **更公平和穩定的貿易環境：**世貿的規則及規定，提供穩定和具透明度的架構，讓中國可與其他成員進行貿易。中國正式加入世貿後，如遇上貿易糾紛，可使用世貿的解決爭端機制，這個機制在既定架構內提供有效和客觀的解決方法，中國的營商環境亦因此會更為穩定。

7. **中國貨品有更大的市場：**中國成為世貿成員後，便可享有其他世貿成員所給予的最惠國待遇。根據中美最近簽訂的雙邊協議，美國政府承諾會盡力確保國會給予中國永久的正常貿易關係地位，並同意按照世貿《紡織品及成衣協議》的規定，容許中國輸往美國的紡織品由二零零五年起不再受配額限制(不過，美國在二零零五年之後的四年，仍會對紡織品及成衣兩類產品維持一個特別的反激增機制，以防止大量紡織品及成衣進口，確保能有秩序過渡)。

8. **肯定中國政府對經濟改革的決心：**面對近期經濟增長放緩，以及國企裁員間接令失業情況加劇，海外一些觀察家關注到這個情況可能導致中國的改革步伐放慢。中國堅決承諾遵守世貿具約束力的規則，將有助防止上述改革步伐倒退的現象，以及增強外界對中國決意繼續推行改革的信心。

圖 1：中國國內生產總值的實質增長及
市區已記錄的失業率



9. **再刺激外來資金流入**：較近期另一個令人關注的問題是中國的外來直接投資放緩，在亞洲金融危機發生後，這情況更為顯著。整體來說，過去兩年，固定資本投資大部分為國家投資，非國家投資則表現呆滯。更穩定的貿易環境，擴大市場，以及按照一套具約束力而又獲國際承認的貿易規則進行經濟體系改革，將可鼓勵外來投資。長遠來說，現時仍相對地較為封閉的服務業開放後，將會帶來龐大的投資潛力。預計資金會逐漸由製造業轉而流向服務業。

表 1：實際投入中國的外來直接投資

	一九九七年 (10 億美元)	一九九八年 (10 億美元)	一九九九年 一月至九月 (10 億美元)
製造業	28.12 [62.1]	25.58 [56.1]	16.63 [56.9]
其中：			
— 紡織	沒有數字	1.53 [3.4]	0.88 [3.0]
— 機器及設備	沒有數字	1.47 [3.4]	0.88 [3.0]
— 電子及通訊設備	沒有數字	2.43 [5.3]	2.12 [7.3]
地產	5.17 [11.4]	6.41 [14.1]	4.03 [13.8]
建設	1.44 [3.2]	2.06 [4.5]	0.57 [2.0]
運輸、倉庫、郵遞及 電訊服務	1.66 [3.7]	1.65 [3.6]	1.06 [3.6]
其他	8.87 [19.6]	4.45 [9.8]	2.83 [9.7]
總計	45.26 [100.0]	45.58 [100.0]	29.23 [100.0]

註： [] 佔外來直接投資總額的百分率。

10. **推動國企改革，並加快發展市場經濟：**中國實行進口貿易自由化和開放服務業，勢必令整體經濟承受壓力，要加快步伐作出修正和重整。競爭力不足的國企會遭淘汰。此外，亦會出現更多破產和合併，最終只有適者才可生存和蓬勃發展。

11. 從積極的角度來看，進口和外國經營者必然會為本地市場帶來競爭，因而成為一股推動力，並起着示範作用，促使本地經營者提高效率 and 生產力。有更多外資流入會為國家，特別是過去一直未有開放的行業，帶來更多嶄新科技和優良的管理技術。這一切均有助改善營運，從而提升經濟的整體增長潛力。

12. **增加消費者和生產商的得益**：長遠來說，更自由開放的對外貿易制度將更能突顯中國不同工業真正的比較優勢。公平和更具透明度的市場經濟體系可減低交易成本，減少資源分配上的扭曲現象，並提高整體效率和生產力。消費者因而有更多價廉物美的貨品選擇，從而得益；生產商亦因為投入資源的成本下降，得以增強在本土及海外市場的競爭力。

(b) 機遇與挑戰

13. **製造業**：多年來，中國在輕工製造業，例如紡織品及成衣、玩具、塑膠、電器及電子消費品等行業，已取得重大的比較優勢。中國加入世貿後，將會進一步擴大市場，從而增強這些工業的出口潛力，並製造更多就業機會。近年，中國的出口日趨多元化。一九九三至九八年間，中國的紡織品及成衣出口佔整體出口總額的比例由28%下跌至22%，而電器及電子消費品，則由11%上升至15%。這個多元化趨勢預期會持續下去。然而，當二零零五年紡織品配額逐步取消後，相信中國的紡織品及成衣出口會進一步大增。部分分析員估計，由現在至二零零五年間，中國的紡織品出口會急升超過60%，而成衣出口會增加愈兩倍。

表 2：經選定的中國工業產品出口

	<u>整體出口</u>		<u>其中：</u> <u>紡織及製衣產品</u>		<u>電動機械、電器</u> <u>及電子消費品</u>	
	(10 億美元)		(10 億美元)		(10 億美元)	
一九九三年	91.8	(不適用)	26.1 [28.4]	(不適用)	10.0 [10.6]	(不適用)
一九九四年	121.0	(31.9)	34.2 [28.3]	(26.5)	14.1 [11.7]	(45.5)
一九九五年	148.8	(22.9)	35.9 [24.1]	(15.1)	19.0 [12.8]	(34.6)
一九九六年	151.1	(1.5)	35.0 [23.1]	(8.0)	20.2 [13.4]	(6.2)
一九九七年	182.7	(20.6)	43.2 [23.6]	(22.5)	24.6 [13.4]	(21.7)
一九九八年	183.8	(0.6)	40.5 [22.0]	(16.2)	27.0 [14.7]	(9.8)

註： [] 佔整體出口的百分率。

() 每年增長百分率。

不適用 由於一九九三年以後統計列數曾有所修訂，故無法計算增長率。

14. 然而，中國其他競爭力較弱的工業如汽車、化學品及相關產品，以及藥用品等將會蒙受損失。這些工業不少是由獲得大量補貼的國企經營，這些國企本身已面對很大壓力。中國加入世貿會令這些產品的消費者受惠，讓他們有更多質優價廉的產品選擇，但是競爭力較弱的本土生產商則會被迫重組、合併、甚或倒閉。大體上，生產量的組成份和貿易模式將會有所轉變，以更確切反映中國不同工業的比較優勢。最終，重要的是強勢工業新創造的就業機會是否足以吸納競爭力較弱工業裁減的人員。

15. **農業：**雖然中國大部分勞動人口受僱從事農務，但農業的人均產量偏低。中國成為世貿成員會促進進口更多資源密集的產品如小麥、大米、棉花和大豆，以及出口更多勞工密集的產品如水果、蔬菜、牲畜和水產。此外，依靠農業提供原料的食品加工業和其他工業也會受惠，因為這些工業所投入資源的價格預期會下降。城鎮企業將會加快發展，以吸納從鄉郊遷移到城市工作的勞動人口。

16. **銀行、金融及保險業：**中國的銀行、金融及保險業將面對外來經營者的更激烈競爭。對外貿易經濟合作部的研究所預測，當中國加入世貿三年後，外國銀行在中國開設的分行數目將由 153 間增至 279 間，而這些銀行的存款更會增加一倍。不過，由於外國銀行缺乏本地商業銀行現時所具備的廣泛零售網絡，所以相信最少在初期只會較集中於貿易融資和公司財務銀行業務如銀團貸款等。

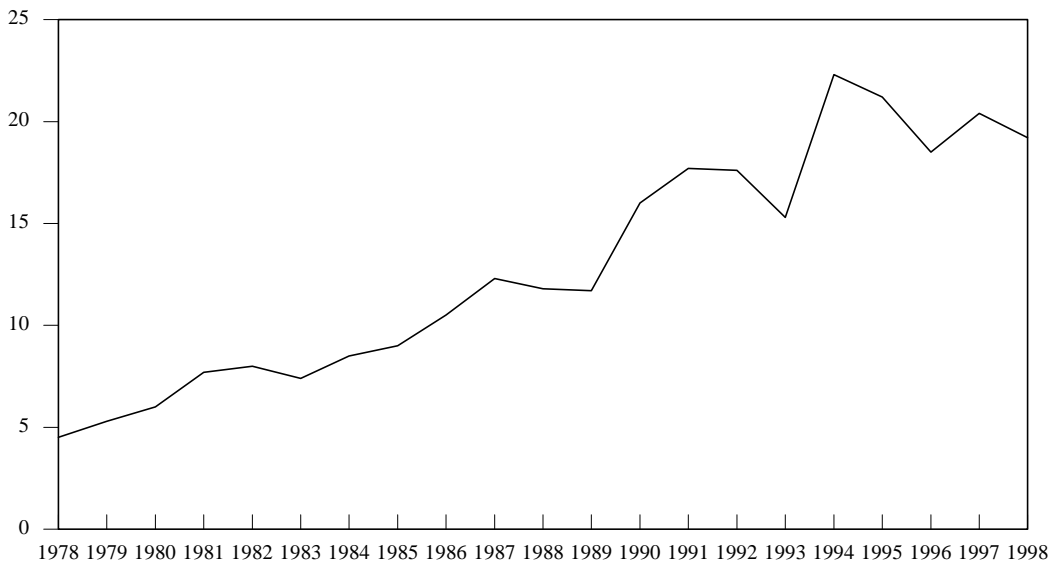
17. 中國的保險市場是全球最大尚待開發的保險市場。鑑於政府正進行社會保障改革，以逐步卸下福利重擔，因而讓本地和外國保險人有極大商機拓展業務。外國金融機構希望能夠參與管理中國不斷增長的退休基金。世界銀行一項研究預測，到二零三零年，中國在退休金方面的資產將達 20,000 億美元，而保險市場在二零零零年將獲得約 250 億美元的保費收入。中國保險監督管理委員會表示，現時外國保險人在本地市場的佔有率只有 1%，但有潛力增至 10%。整體而言，外國公司的設立將會有助促進競爭，推動本地公司提升業務水平和改善服務質素，嚴格執行法律及規管制度，以及加強人力培訓和提高生產效率的意識。

18. **電訊業：**電訊業現時在中國的滲透率偏低，因此有巨大發展潛力。向外商開放電訊市場，可引進外來資金、技術和專才，協助加速中國電訊業的發展，並削弱現時兩家公司壟斷市場的局面。

(c) 面對加入世貿的衝擊

19. 過去二十年來，中國在對外貿易和外來投資方面逐步開放，經濟高速增長(附件 II)。由一九七八至九八年間，中國出口增長強勁，以美元計平均每年增長 15.8%，而入口增長亦同樣出色，以美元計平均每年增長 14.5%。同期亦錄得大量外來直接投資流入，截至一九九八年年底，按實得額計算累積投資總額達 2,660 億美元。期間，中國的實質國內生產總值平均每年增長 7.8%。有形貿易佔國內生產總值的比例顯著上升，由一九七八年的 10% 上升至一九九八年的 34%。對外貿易及流入的外來直接投資一直以來都是中國工業化進程的主要原動力，而工業化正是整個經濟改革和現代化計劃的重要部分。因此中國的工業增值額平均每年的實質增長為 11.8%，增幅超過整體經濟增長。近年來，中國政府致力減低進口關稅，朝着貿易自由化的目標邁進。至今來看，中國的工業顯然能夠承受這個發展所帶來的影響。

圖 2：出口貨品佔中國國內生產總值的百分率



20. 中國為爭取加入世貿而給予優惠，對國家經濟會構成壓力，促使其作出調整以適應新環境。不過，多年來中國政府一直積極推行多項經濟改革，成功改善經濟體系的整體效率。銀行業方面，除引進風險管理技術外，最近更採取策略性行動，設立四間資產管理公司，處理四間國有商業銀行龐大的非營運貸款。至於國企，除進行合理化改革及重組，亦以連串房屋、醫療及教育改革相配合，協助減輕國企的財政負擔，並改革聘用制度及社會保障制度，盡量減低國企大幅裁員引發社會不穩定的機會。

21. 中國政府亦非常重視科技研究，並把科技應用於經濟發展。長遠而言，此舉有助中國企業面對外來競爭者時，提高競爭力。加強培訓及再培訓工作，亦有助工人較易適應中國加入世貿引致的結構轉型，從而減輕調整造成的問題。

(d) 對中國經濟的整體影響

22. 由於中國仍需與其餘 20 個要求舉行雙邊談判的世貿成員進行談判，因此，目前尚未完全知悉中國加入世貿的條款及條件詳情，更遑論任何有關中國加入世貿對中國貿易、整體經濟增長及就業情況所帶來影響的官方估計。國務院發展研究中心在一九九八年曾根據當時取得的資料進行研究，就中國加入世貿對國家經濟可能造成的影響提供了一些粗略估計。該項評估僅涵蓋削減關稅及減少非關稅障礙的較具體影響，包括逐步取消紡織品及成衣出口的配額限制。最近，中美協議公布後，一些私人機構的分析員進行了一些廣泛的評估。

**表 3：國務院發展研究中心對中國加入世貿
所帶來影響的分析**

	<u>實質本地 生產總值</u>	<u>出口 (以美元計)</u>	<u>進口 (以美元計)</u>
到二零一零年的增長百分率	13	22	17
一九九七至二零一零年隱含的 額外平均每年增長(百分點)	1.0	1.7	1.3

**表 4：私營機構對中國加入世貿
所帶來影響的評估**

	本地生產總值 實質遞增長率 (百分點)	二零零五年的增長：		二零零五年的 外來直接投資 (10 億美元)
		出口 (10 億美元)	進口 (10 億美元)	
高盛	0.5(在二零零五年)	50	115	50
美林	沒有數字	100 (在二零零四年)	120 (在二零零四年)	55 (在二零零四年)
法國國家巴黎 百富勤	每年 0.5-1.0	貿易總額增加一倍至 6,000 億美元。		

23. 就業情況方面，國務院發展研究中心估計由現在至二零零五年，農業會裁減達 960 萬人，汽車業則可能削減約 50 萬個職位。不過，其他行業創造大量新職位應可予以抵銷，其中紡織業增加 540 萬個職位、商業及其他服務有 270 萬個新職位，以及建築和基礎設施有 130 萬個職位。

對香港經濟的影響

24. 香港與內地的經濟聯繫，一直非常緊密，互惠互惠。隨著內地的經濟更趨自由和更具透明度，香港將得以從交易成本降低和貿易潛力擴大中獲益。香港是內地最重要的轉口港，佔其整體貿易的 12%，也是內地最主要的外國直接投資來源，佔其累積流入資金的 52%。中國成為世貿成員後，與世界各地的貿易和投資關係將更加密切，香港會得益不少。此外，為應付其他國家單方面採取貿易行動，保護措施有增加的趨勢，中國成為世貿成員，會減輕香港因中國與其他貿易伙伴發生貿易糾紛而受到不良連鎖影響。根據香港政策研究所最近進行的一項調查顯示，41% 被訪者認為中國加入世貿會加強他們對香港經濟的信心。

圖 3：香港輸往內地的總體出口

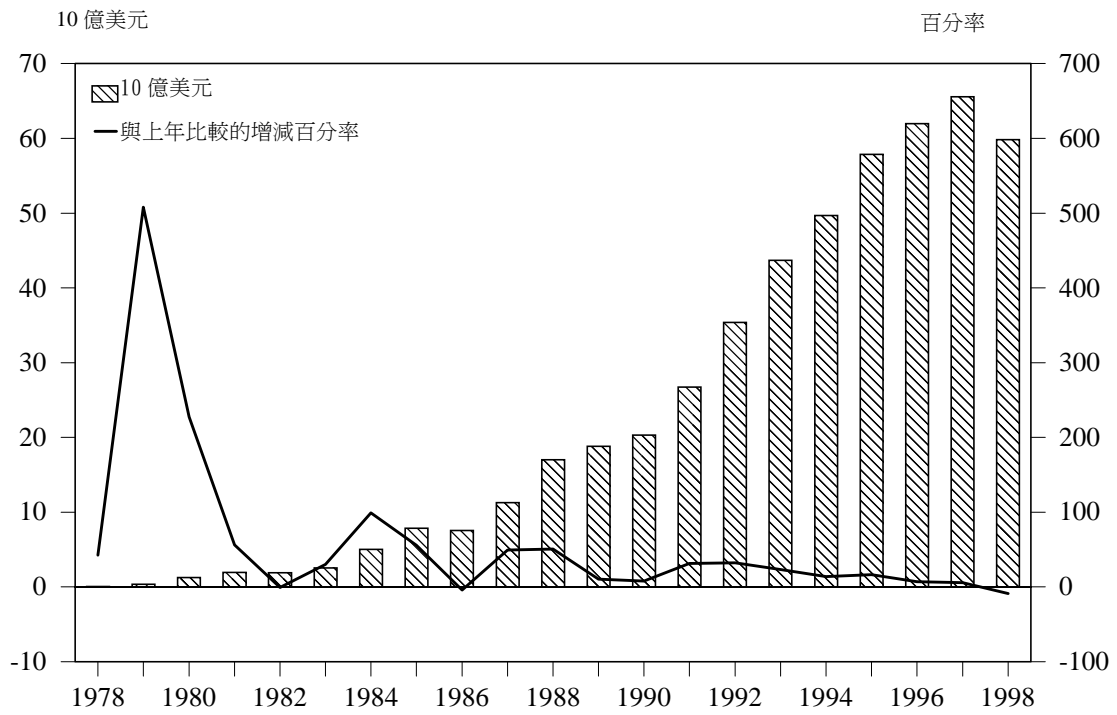


圖 4：香港輸往內地與外發加工有關的出口貨值

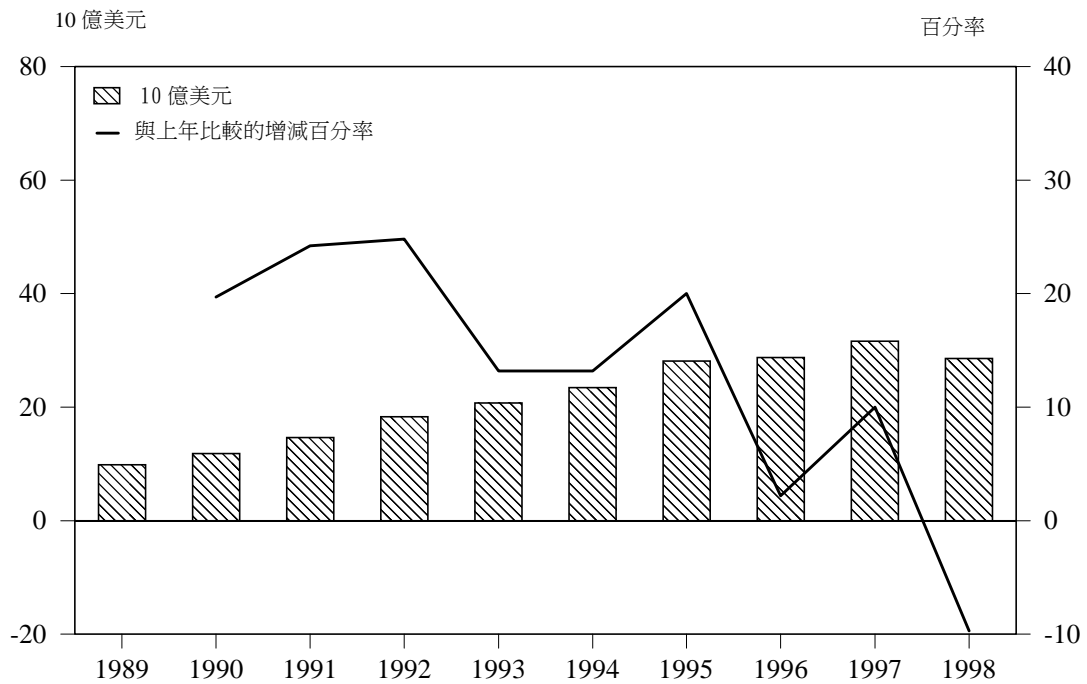


圖 5：香港從內地進口的貨物值

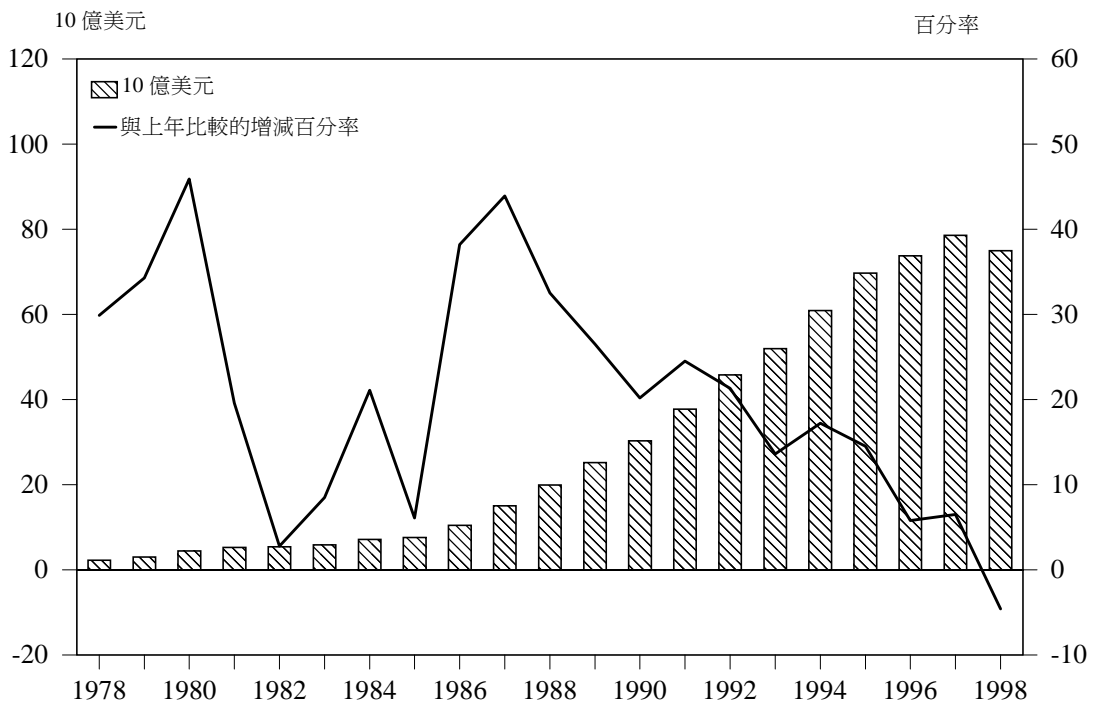
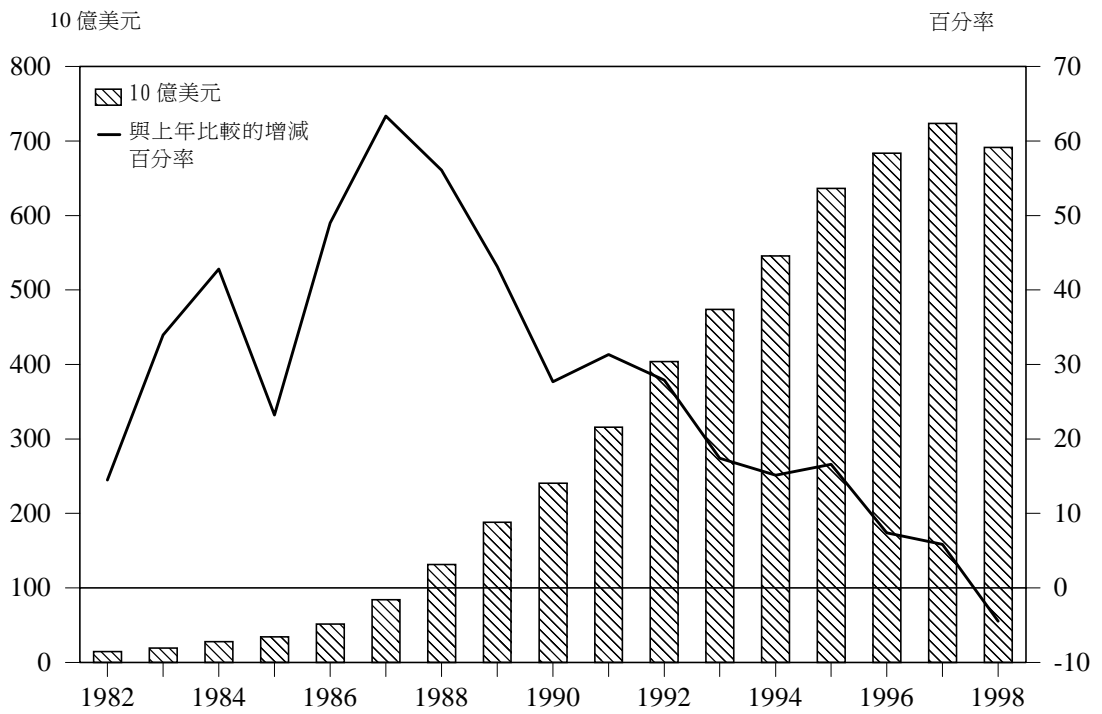


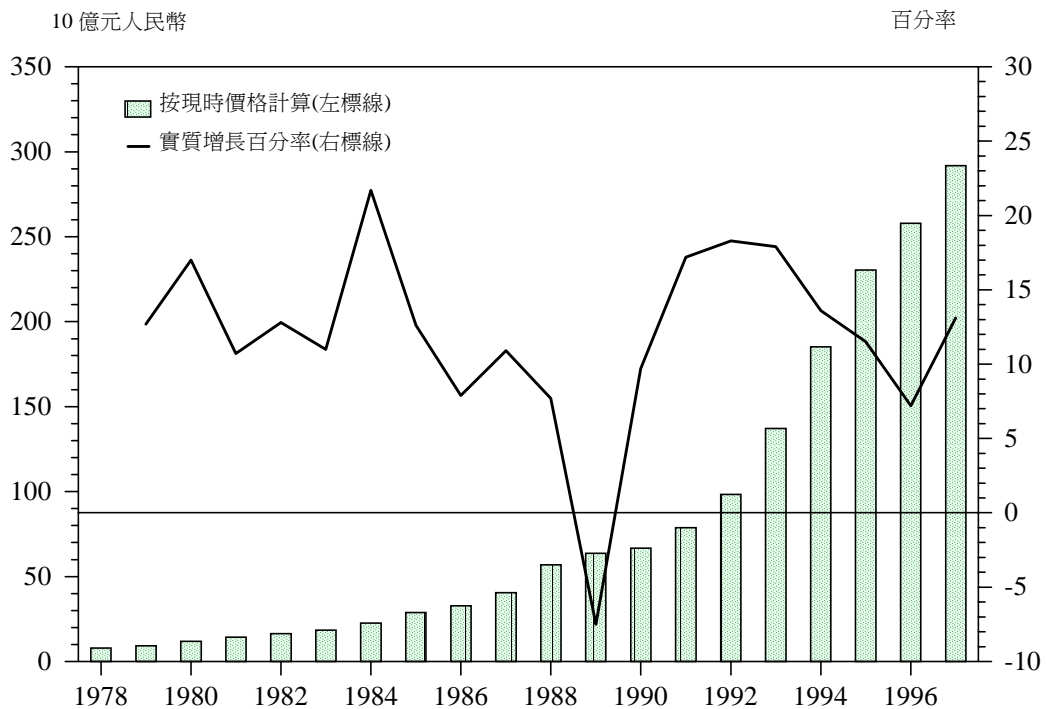
圖 6：香港轉口源自內地的貨物值



(a) 機遇

25. 分銷業：內地開放服務業，將為香港帶來大量商機，顯然分銷業是其中一個具潛質的行業。舉例來說，最貼近香港的廣東省，人均收入是各省之冠，近年當地的零售額大幅上升，而內地其他大城市的零售業務亦有可觀增長。香港零售商有敏銳的商業觸覺和優秀的銷售技巧，必定可把握機會從中得益。

圖 7：廣東省的零售量



26. 銀行及金融業：中國加入世貿讓外國銀行可以大大擴展業務範圍。中國企業和人民的外幣和人民幣存款及消費者信貸，均提供大量商機。目前，消費者信貸佔中國未償還銀行信貸總額不足 1%，遠低於工業國家的愈 20%。過去五年，外國銀行在中國開設的分行數目由 80 間增至 153 間，增幅近一倍，其中香港銀行所設的分行數目亦由 27 間增至 34 間。至於香港銀行要進一步在內地擴展，則須視乎中國會否降低外國銀行開設分行的最低資產規定，目前定為 200 億美元。

27. 保險業：內地經濟發展範圍不斷擴展，而且愈趨複雜，對各種保險服務，如人壽保險、醫療保險、財產保險和退休金投資產品等的需求必會大增。內地保險業才剛起步，一九九八年的保費總額僅佔國內生產總值 1.5%，人均保費不足 100 元人民幣。中國加入世貿後，對中國市場有興趣的外國保險人，或會為香港的現代化基建、先

進通訊網絡和豐富保險專業知識所吸引，選擇以香港為地區管理基地。現已有消息謂，有跨國公司計劃與香港保險人合作進軍內地市場。

28. **電訊業：**一九九四至九八年間，內地的城市電話用戶數目大幅增加幾近三倍，由 2 200 萬個增加至 6 300 萬個，流動電話用戶數目的增長更加厲害，由 160 萬個激增至 2 400 萬個。同期的長途電話使用次數亦增加超過一倍，由 80 億次增至 180 億次。這些電訊服務在內地的滲透率仍非常低，因此有巨大發展潛力。據新聞報道，已有幾間海外公司伙拍香港公司，準備在內地拓展電訊業務。

29. **旅遊業：**一九九七年到中國旅遊的外地遊客共有 5 800 萬人，其中 4 800 萬來自香港和澳門。在一九九九年首三季，前往中國旅遊的香港居民達 3 300 萬人，較一九九八年同期增加 17%。香港的旅行社十分了解外地遊客的要求和對那些東西感興趣，也熟悉中國的情況，因此在中國開展旅遊業務應該較外國同業略勝一籌，如果能夠與內地機構合營，將有更大優勢。

(b) 挑戰

30. **面對外國公司的更大競爭：**中國加入世貿後，香港公司在整個內地市場，均需與更多財力雄厚、管理完善的外國公司競爭。這種情況尤其會出現在高增值的項目例如資訊科技和銀行業，就算在香港，本地公司在這些行業也面對大型外國公司的激烈競爭。因此，香港的公司得準備適當的對策應付。

31. **香港作為中國大門角色所受影響：**中國向外國公司進一步開放，以及法規的透明度日漸提高，愈來愈貼近國際慣例，令有些觀察家憂慮香港作為中國大門的價值可能會逐漸減低。

32. **與內地同行比較，**香港公司的運作較具效率、在出入口和分銷貿易方面的經驗較豐富，而且與世界各地建立了良好的商業網絡。與外國人比較，則香港市民與內地人民的文化和語言背景極為接近，亦較為熟悉內地環境。這些由來已久的優勢應該可以令香港公司在內地貿易自由化中穩佔一個重要位置。此外，香港公司亦可以利用其在內地的既有良好商業網絡，通過合營等方式協助外國直接投資流入中國。再者，香港的專業人才亦可在進一步加強內地的商業和法律制度方面盡一分力。

33. 整體來說，預期香港可以維持作為中國主要大門的角色。儘管中國與其他經濟體系的直接交往日增，香港作為中國的橋樑角色可能會稍為減弱，但中國加入世貿所帶來的重大商機應可確保香港與內地商貿會有更大增長。

34. **對本地就業情況的影響：**另一個受關注的問題是，內地貿易和投資市場進一步開放，香港將面對更大競爭，經濟亦會持續轉型，導致本地結構性失業的情況加劇。但根據以往經驗，每次經濟轉型均會創造新職位，勞動人口大部分會因為有更多就業機會和更佳僱用條件而受惠。中國加入世貿會為香港帶來新的商機及更多職位，特別是分銷、通訊、旅遊、會計、審計、廣告、電腦應用、管理系統，以及金融(包括集資、股份上市及證券買賣)等行業。

35. 另一方面，由於結構轉型持續，難免有些工人會受到本身條件所限，在適應轉變方面會較其他人有更大困難。這些工人主要是年紀較大、教育程度和技術水平較低，以至就業範圍通常較狹窄。他們需要接受更多重點再培訓，重新裝備自己，以順應經濟形勢改變，適應新的工作。

(c) 香港的定位

36. 要把挑戰轉化為機會，香港公司不但要保持在中國市場的優勢，還要盡可能提升競爭力。中國加入世貿將使內地市場的競爭更加劇烈，但也會更趨公平。香港必須重新定位，發掘長處，改善基礎設施，以及提升勞動人口的能力，好讓在不斷湧現的經貿機會中分一杯羹。

37. 在分銷業方面，縱使現時仍有營商限制，但部分香港公司已在內地開設零售處銷售自己的產品，可說已在內地建立根據點。由於預計營商限制在不久即會放寬，這些公司應趁此與內地機構合營，在當地擴展業務，並繼續鞏固商業網絡。

38. 鑑於貿易及其他商業活動可能會出現轉變，香港公司得積極開拓既有助國家經濟發展，又有可觀回報的新領域。例如轉口貿易轉向離岸貿易後，雖然這類貨物不再經香港付運，但有關交易仍由港商進行，所得利潤亦屬於香港。現時這類貨物大部分是香港在內地所設工業項目的產品，以及供生產用的物料，相信這方面應有更大發展。日後港商另一個自然的擴展方向，是更積極從事內地企業產品或內地所需貨品的貿易。

39. 即使香港公司在某些方面與外國公司相比，並無明顯優勢(例如：銀行及金融業)，但香港人仍能受惠。舉例來說，過去已有不少外國金融機構在內地開設分行及代表辦事處。這些辦事處經常聘用港人擔任高層職位，一方面是為着其專業才能，而更重要的是港人對內地比較熟識。此外，這些辦事處的業務經常需要其香港辦事處的大力支援，而香港辦事處往往是內地辦事處的總部。這個情況顯示香港仍然是為內地提供專業服務的樞紐。

40. 整體來說，香港要擔當內地和整個亞洲地區的樞紐，並在這個基礎上進一步擴展，香港的公司和勞動人口要以無比的熱誠和決心，改進自己。中小型企業尤其需要這方面的動力。至於政府則應不斷致力加強香港的實體基建和人力資源，以提高效率和能力，從而提高香港鞏固樞紐地位的整體競爭力。

(d) 對香港經濟的整體影響

41. 評估中國加入世貿對香港的出口及實質本地生產總值增長⁽²⁾可能帶來的影響，主要是以中國加入世貿後，中國貿易情況和實質國內生產總值增長的估計變動(見第 22 段及表 3)為主要數據，採用回歸法進行。粗略估計，在二零一零年年底前，香港與內地有關的出口將增加 15%(平均每年 1.3 個百分點)，而本地生產總值則增加 5.5%(平均每年 0.5 個百分點)。

(2) 下述的回歸程式是為進行評估而制訂的：

	常數	內地的 國內生產 總值	內地 出口	內地 入口	人民幣 匯率	香港製造產量 佔本地生產 總值的比率	差距(1)	虛擬變量	可決系數	杜賓沃森 統計量
輸往內地的 港產品 出口	-3.2327 (-1.69)		1.2037 (4.70)		-0.7062 (-3.99)	1.3062 (6.48)			0.9736	2.134
輸往內地的 香港轉 口貨物	0.7554 (0.37)	1.1796 (2.91)		0.6508 (2.10)	-0.8196 (-3.72)		-0.3672 (-1.68)		0.9872	2.097
源自內地的 香港轉 口貨物	-2.3535 (-2.96)	1.2661 (2.94)			-1.2405 (-4.86)			-0.3709 (-2.04)	0.9794	1.628

註：所有變量均為對數的形式。

差距(1)：滯後一年的應變量值。

虛擬變量：採用虛擬變量以顧及自一九九四年鹽田港運作以來所帶來的結構轉移。

表 5：中國加入世貿對香港出口和本地生產總值至二零一零年的影響

	二零一零年的 出口增長 (%)	一九七八至二零 一零年間隱含的 額外平均每年 出口增長 (百分點)	至二零一零年年底 本地生產總值增長 佔本地生產總值比率 ⁺ (%)	一九七八至二零 一零年間本地生 產總值隱含的額 外平均增長佔本 地生產總值比率 (百分點)
輸往中國的 港產品出口	22.9	1.8	0.7	0.1
輸往中國的香港 轉口貨物	16.6	1.4	1.6	0.1
源自中國的香港 轉口貨物	13.7	1.2	3.2	0.3
與內地有關的港 產品出口(上述 部分增長的平均 數)	15.0	1.3		
在香港本地生產 總值所佔比例的 總計			5.5	0.5

註：(+) 採用為香港經濟所計算的整體港產品出口及轉口的乘數效應為基礎而估計出來的。至於源自中國的香港轉口貨物，轉口的乘數效應經參考轉口貿易毛利數據而作出調整。

42. 不過，最初數年中國在出口和國內生產總值兩方面的增長，可能會較現在至二零一零年期間的估計平均每年增長率為低。由於在最初數年中國面對加入世貿組織所帶來的衝擊，經濟須作出調整，因此，強勢行業的所得利潤，部分會被弱勢行業蒙受的損失所抵消，這是可以理解的。由於這個原因，一些分析家把內地直至二零零五年的預測國內生產總值遞增率，由每年 1 個百分點調低至每年 0.3 至 0.4 個百分點。如果確然如此，在中國加入世貿的最初數年，香港的預測本地生產總值遞增率亦可能會相對調低。

43. 應注意的是，用數量估計中國經濟所受影響，基本上只限於計算削減關稅和減少非關稅障礙所造成較具體的影響，其中包括逐步取消對紡織品及成衣出口的配額限制。對整個服務業發展產生的更廣泛影響，則尚未包括在內。由於中國加入世貿會帶來很多前所未有的轉變，所以在現階段實難以衡量這方面的影響。此外，還必定會出現其他不容易量化的非實質影響。上述解釋亦適用於我們把對香港經濟的影響量化的情況。

政府總部
財經事務局
經濟分析部
二零零零年一月三日

中美雙邊協議*

	關稅	非關稅
<p>I. 中方的建議：</p> <p>(a) 農業</p>	<p>— 在二零零四年一月或之前削減農產品關稅，由平均 31.5% 減至 17%(美國優先產品則徵收 14.5%)。</p>	<p>— 取消出口補貼；</p> <p>— 為大宗商品，例如小麥、玉米及棉花，釐定相當數量而且不斷增加的關稅率配額，並將部分關稅率配額給予私營企業；</p> <p>— 解除對美國肉類產品、柑橘屬水果及小麥根據衛生及植物衛生標準的禁令。</p>
<p>(b) 工業製品</p>	<p>— 調低關稅至平均 9.4%(美國優先產品則徵收 7.1%)，削減關稅行動大部分會在二零零三年或之前實施，其餘則在二零零五年或之前實施；</p> <p>— 在二零零六年，把汽車關稅由現時的 80-100% 削減至 25%；</p> <p>— 調低汽車零件的關稅至平均 10%；</p> <p>— 大幅削減木製品業及紙品業的關稅。</p>	<p>— 加入世貿後，取消現時對美國最優先產品實施的配額，其餘配額則大體上會於二零零二年或之前(最遲於二零零五年)逐步取消；</p> <p>— 參與《資訊科技協議》和亞太經合組織加快關稅自由化的工作；</p> <p>— 推行絕大部分化學品名稱的協調工作。</p>

<p>(c) 貿易及分銷服務</p>		<p>— 在三年內給予美國公司貿易及分銷(包括批發、在固定地點銷售、零售、保養及維修、運輸)權；</p> <p>— 在三至四年內逐步取消所有對分銷輔助服務(包括租賃、空運專遞、貨運代理、倉儲、廣告、技術測試及分析和包裝)的限制。</p>
<p>(d) 電訊服務</p>		<p>— 加入世貿後，開放北京、上海和廣州的所有電訊服務；</p> <p>— 在三至六年內逐步取消各類電訊服務的所有地區限制；</p> <p>— 在加入世貿首年內准許外資擁有各類電訊服務的 49% 股權，在兩年內准許外資擁有電訊增值服務的 50% 股權；</p> <p>— 按照與其他主要電訊服務相同的速度，開放互聯網服務；</p> <p>— 同意實施《基本電訊協議》所載的公平競爭監管原則，並同意在開放電訊服務安排方面，採取科技中立的原則。</p>

<p>(e) 銀行服務</p>		<p>— 加入世貿兩年後准許外國銀行與中國企業進行人民幣業務交易；加入五年後，准許這些銀行與中國人民進行人民幣業務交易；</p> <p>— 在指定地區內，外國銀行與中國銀行將享有相同權利，地區和顧客限制將於五年內取消。</p>
<p>(f) 證券</p>		<p>— 准許外資佔少數權益的聯營企業經營基金管理業務，經營條件與中國公司相同；</p> <p>— 准許外資佔少數權益的聯營企業包銷國內發行的證券，以及包銷並買賣以外幣標價的證券，包括債務證券和股本證券。</p>

<p>(g) 保險服務</p>		<ul style="list-style-type: none">— 加入世貿後，人壽保險業的外資擁有權可佔 50%；— 加入世貿後，非人壽保險業可開設分公司或設立 51%擁有權的附屬公司，及於兩年內開設全資附屬公司；— 加入世貿後，再保險業不受限制；— 擴大外國承保人的業務範圍，以包括團體、健康及退休金方面的保險；— 在五年內消除一切地區限制，並在二至三年內，准許美國在其有意開拓業務的主要中國城市經營。
<p>(h) 視聽服務</p>		<ul style="list-style-type: none">— 准許外資在錄影帶和錄音帶的發行業務持有 49%股權；— 加入世貿後，每年進口 40 齣外國片，並在三年內增至 50 齣，其中 20 齣的收益會由雙方分享。

<p>(i) 專業服務</p>		<ul style="list-style-type: none">— 向法律、會計、稅務、管理顧問、建築、工程、城市規劃、醫療和牙科及電腦相關行業等服務開放市場；— 准許外資擁有公司的大部分股權，惟從事中國法律業務者除外；— 消除會計行業強制性本地化的限制。
<p>(j) 旅遊業</p>		<ul style="list-style-type: none">— 在加入世貿後准許外資擁有酒店大部分股權，在三年內准許外資擁有 100% 股權；— 准許外國旅行社提供全面旅遊代理服務，並可安排遊覽所有政府觀光景點。

<p>(k) 協約／規則事宜</p>		<ul style="list-style-type: none">— 加入世貿後，實施《與貿易有關的投資措施協議》；— 廢止貿易及外匯收支平衡規定和本地自製率規定；— 關乎技術轉移的法例或其他條文，必須符合有關的世貿協議，才予以訂立或執行；— 同意美國可維持其現行的反傾銷措施 15 年，針對特定產品的保障措施則可維持 12 年；— 確保國有企業會純粹基於商業考慮因素而進行買賣。
<p>II. 美方的建議</p> <p>(a) 紡織品</p>		<ul style="list-style-type: none">— 在二零零五年取消中國紡織品配額，但隨後四年實施一項特別的反激增保障策略，確保過渡更有秩序。
<p>(b) 正常貿易關係</p>		<ul style="list-style-type: none">— 美國政府答應盡全力在國會通過法令，給與中國永久「正常貿易關係」待遇。

* 資料來自一九九九年十一月十六日美國政府發表的摘要報告。

中國主要經濟指標

	國內生產總值 實質增長	工業產量 實質增長	通脹率	每年實際投入 的外來直接投資	出口	進口
	(%)	(%)	(%)	(10 億美元)	(10 億美元)	(10 億美元)
一九七八年	11.7	13.6	0.7	不適用	9.8	10.9
一九八零年	7.8	9.3	6.0	不適用	18.1	20.0
一九八五年	13.5	21.4	8.8	2.0	27.4	42.3
一九九零年	3.8	7.8	2.1	3.5	62.1	53.3
一九九五年	10.5	20.3	14.8	37.5	148.8	132.1
一九九八年	7.8	10.7	(2.6)	45.6	183.8	140.2
一九七八至 九八年間(20 年)的平均年 增長率	9.7	15.4	6.8	不適用	15.8	13.6
一九九零至 九八年間(8 年)的平均年 增長率	13.8	19.9	7.8	37.9	14.5	12.8

資料來源：中國統計年鑑
中國海關統計，一九九八年十二月版