

香港旅遊業

圖 1 — 訪港旅客人次

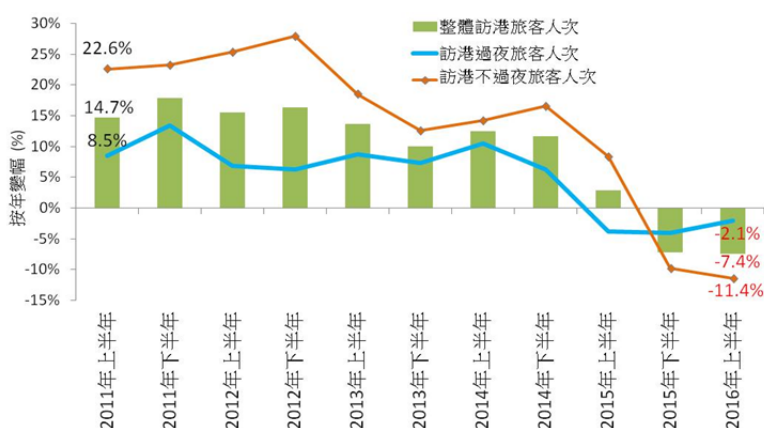
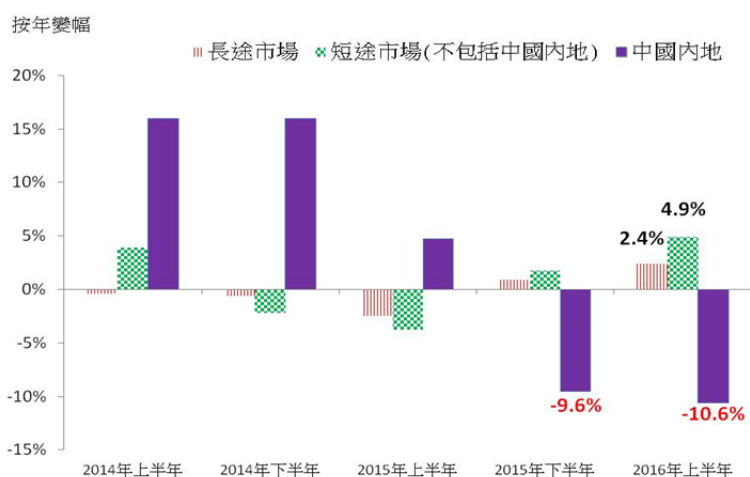


圖 2 — 酒店入住率及房租

年份	酒店入住率	酒店實際平均房租	按年變幅
2011年	89%	1,356 港元	16.4%
2012年	89%	1,489 港元	9.8%
2013年	89%	1,447 港元	-2.8%
2014年	90%	1,473 港元	1.8%
2015年	86%	1,337 港元	-9.2%
2016年 1月至8月	85%	1,234 港元	-4.8%

圖 3 — 按市場劃分的訪港旅客人次



重點

- 旅遊業是香港四大支柱行業之一，在 2014 年佔本地生產總值約 5%，僱員人數則佔總就業人數約 7%。但在 2015 年，訪港旅客人次明顯放緩，並錄得 2003 年以來的首次按年跌幅。
- 隨着訪港旅客人次減少，酒店房間的平均入住率從 2014 年高峰的 90% 下跌至 2016 年 1 月至 8 月的 85% (圖 2)。酒店實際平均房租亦在同期間由 1,473 港元下跌至 1,234 港元。在 2015 年，過夜旅客平均留港時間為 3.3 晚，較 2011 年的 3.6 晚輕微下跌。
- 內地是香港最大的旅客來源地，本地旅遊業表現疲弱主要是反映內地旅客減少來港的情況。如(圖 3)所示，自 2015 年下半年以來，內地訪港旅客明顯減少。另一方面，來自長途及短途市場的旅客人次則錄得溫和升幅。

香港旅遊業(續)

圖 4 — 內地旅客的熱門旅遊目的地

目的地	按年變幅
泰國	+71% (2015 年)
南韓	+48.8% (2016 年 1 月至 8 月)
日本	+30.5% (2016 年 1 月至 9 月)
歐洲	+22.9% (2015 年)
美國	+16% (2015 年)
香港	-5.5% (2016 年 1 月至 8 月) (國內過夜旅客)

圖 5 — 旅客人均消費

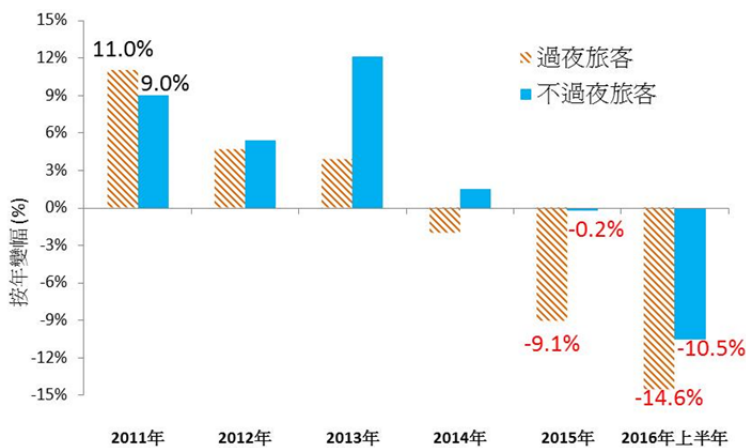


圖 6 — 旅客的購物及餐飲消費總額

		2013 年	2014 年	2015 年	2016 年 上半年
		按年變幅			
過夜 旅客	購物	15.3%	6.9%	-17.4%	-23.2%
	餐飲 (酒店以外)	11.6%	7.3%	0.8%	-5.3%
不過夜 旅客	購物	30.1%	17.3%	-3.2%	-22.9%
	餐飲 (酒店以外)	17.0%	29.1%	31.9%	-10.1%

重點

- 相反，其他旅遊目的地由於當地景點較具吸引力、匯率低企及/或放寬簽證的安排，吸引了大量內地旅客(圖 4)。
- 一如訪港旅客人數，訪港旅客人均消費亦呈現下跌趨勢(圖 5)，近月跌幅尤其顯著。在 2016 年上半年，不過夜旅客及過夜旅客的人均消費均錄得雙位數字的跌幅。
- 由於訪港旅客人數下跌，加上旅客人均消費減少，過夜旅客及不過夜旅客在購物方面的旅遊總開支在 2016 年上半年銳減約 23% (圖 6)。旅客的餐飲消費總額同期亦下跌 5% 至 10%，但與購物消費相比，跌幅則較輕微。

數據來源: Hong Kong Tourism Board、China National Tourism Administration、Japan National Tourism Organization、Korea Tourism Organization 及 Ministry of Tourism and Sports、Thailand 的最新數據。

立法會秘書處
資訊服務部
資料研究組
2016 年 10 月 24 日
電話：2871 2122

數據透視是為立法會議員及立法會轄下委員會而編製，它們並非法律或其他專業意見，亦不應被視為上述意見。數據透視的版權由立法會行政管理委員會(下稱"行政管理委員會")所擁有。行政管理委員會准許任何人士複製數據透視作非商業用途，惟有關複製必須準確及不會對立法會構成負面影響，並須註明出處為立法會秘書處資料研究組，而且須將一份複製文本送交立法會圖書館備存。本期數據透視的文件編號為 ISSH02/16-17。