

## 香港汽車商會

### 有關《二零零三年收入條例草案》之意見

二零零三年五月十五日

#### 引言

香港汽車商會今天很高興能就《二零零三年收入條例草案》有關更改汽車首次登記稅的建議，向法案委員會陳述本會的意見。

香港汽車商會是全港最大的汽車分銷及零售商代表組織，會員去年之銷售額佔全港新車銷售量九成。香港汽車商會很高興港府建議取消有關汽車首次登記稅豁免項目，並引入一個簡單累進的稅率。

各委員或已知悉，本會對二零零三年《公共收入保障(收入)令》的立場，並一直努力在政府預算案的修訂建議與現今汽車市場的現實環境之間尋求平衡。我們致力為各方——包括政府、消費者及全港約有 12,000 名僱員的汽車貿易業——爭取公平公正的結果。我們亦堅信各方面可達至一個雙贏方案。

#### 政府建議稅率與商會的建議

香港汽車商會認為，建議中的高稅率將嚴重損害香港的汽車貿易業，因而令政府無從增加來自新車銷售的稅收。

有見及此，香港汽車商會會員曾進行研究，並建議政府相應調低首次登記稅的稅率增幅，務求令政府增加庫房收入之餘，又不致嚴重影響汽車業或消費者。本會強調，我們的建議已是市場所能夠接納的最大限度，當然我們歡迎更低的稅率，但我們也認同港府有增加稅收的必要，汽車貿易業也需要分擔部分責任，幫助政府達至增加收入的目標。

我們的建議載於下表：

### 汽車首次登記稅建議之比較

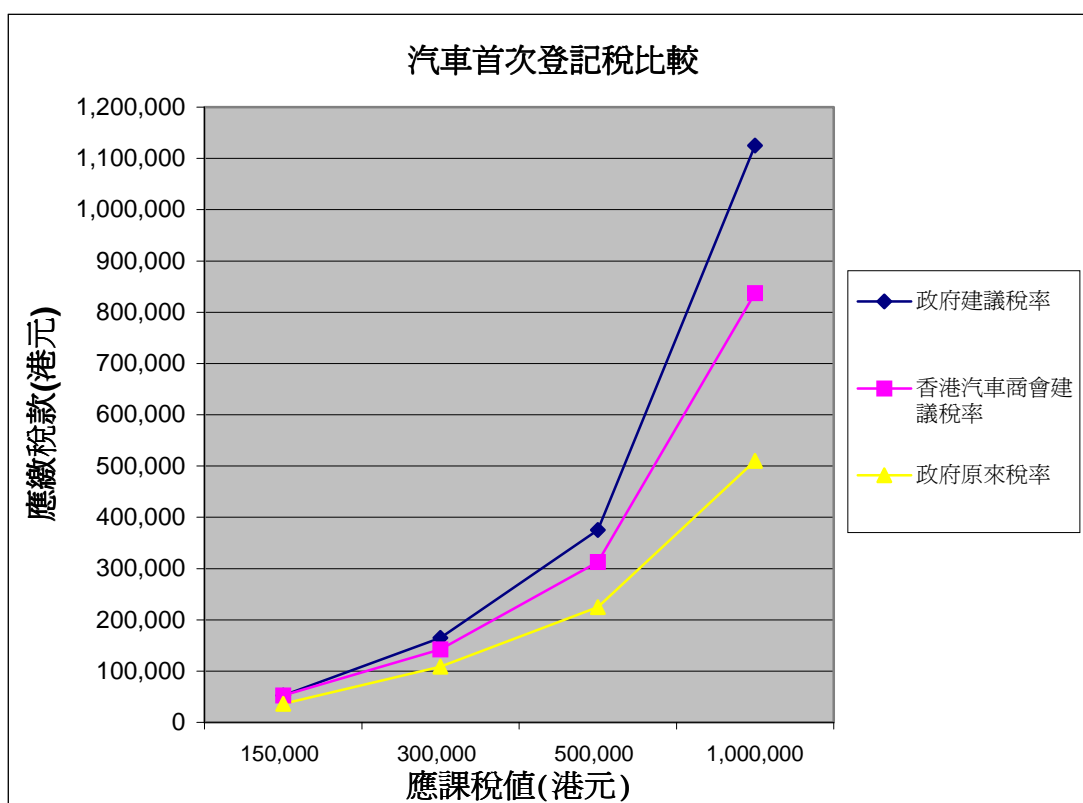
應課稅值	政府舊有的汽車首次登記稅稅率*	政府新建議的汽車首次登記稅新稅率	香港汽車商會建議的汽車首次登記稅率
低於 \$150,000 港元	40%	35%	35%
\$150,000 至 \$300,000 港元	45-50%	75%	60%
\$300,001 至 \$500,000 港元	50%	105%	85%
\$500,001 港元及以上	60%	150%	105%

\*這些數字並無包括新稅制已取消的多個豁免項目

以上圖表清楚顯示，香港汽車商會建議的稅率是汽車首次登記稅舊稅率與政府建議新稅率之間的折衷方案。政府建議的新稅率令高檔次汽車市場大受打擊，我們提出的平穩累進的稅制建議，有助紓緩這個現象。我們相信這個建議對所有檔次的汽車都較為公平，確保不會有某些檔次的汽車受到較嚴重的影響；建議並會減低業內裁員的情況。

以下圖表比較上述兩個的建議與原有稅制之間在稅收方面的差別，包括四個不同應課稅值的車輛，分別為 150,000 港元、300,000 港元、500,000 港元和 1,000,000 港元。香港汽車商會建議的稅率是政府原有和新建議稅率之間的中位數，能在各檔次的汽車之間取得較大的平衡。

本會有些會員只經營單一品牌的高檔汽車，例如保時捷和法拉利等，未有兼營其他汽車。由於所代理的汽車稅率大幅提高，他們在營運開支方面受到極大壓力，相信沒有人希望見到他們因為新稅率而被迫倒閉。



政府在文件中力言，部分車商可因應加稅而調整汽車價格。然而，在汽車業的激烈競爭下，車商的邊際利潤其實已非常微薄，根本難以應付車價暴漲所帶來的重大經濟損失。由於新稅率關係，部分汽車的零售價急升四成，在目前經濟低迷的環境中，有能力調整邊際利潤的代理商實在少之又少。

與此同時，匯率的變化已大大削弱代理商的邊際利潤。去年歐元兌港元的匯價由 7.05 升至 8.87，上升 25%。日圓情況亦大同小異，匯價上升 9%，由 0.061 升至 0.0665。由於汽車製造商以該國貨幣交易，香港代理商已經需要自行承擔匯率損失，無法將之轉嫁消費者。政府在認定車商仍有調整邊際利潤的空間前，應先了解匯價波動對業界的嚴重影響。

### 對銷售額的影響

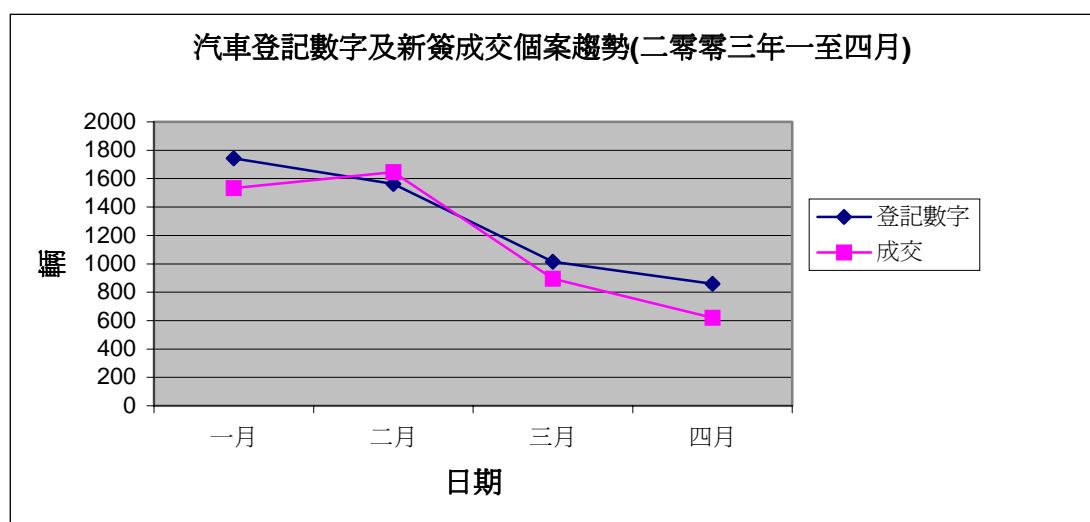
政府聲稱調高汽車首次登記稅只會令新車銷售額短暫下跌，我們認為此說法缺乏理據，即使在香港爆發非典型肺炎之前亦不例外。鑑於現時非典型肺炎的陰影依然籠罩，

我們反對政府有關言論。加上本港陷入經濟困境，高稅率將對汽車貿易業造成嚴重衝擊。以下圖表顯示過去四個月的汽車登記數字趨勢及新簽成交個案下跌的情況。四月份的登記數字比起一月份下跌百分之五十一，同期新簽成交數字亦下降六成。

二零零三年一月至四月  
登記數字及新簽成交個案記錄

日期	登記數字	自一月份起之變動(%)	新簽成交個案	自一月份起之變動(%)
二零零三年一月	1742	***	1534	***
二零零三年二月	1562	-10%	1647	7%
二零零三年三月	1014	-42%	896	-42%
二零零三年四月	858	-51%	619	-60%

(數字由汽車商會主要會員提供)



面對負面的經營前景，會員已調整了全年的銷售指標，情況甚為惡劣。附錄比較了低、中和高檔汽車分銷商在二零零三年全年的銷售額預測。

## 額外收入的估計

政府在預算案中，採用以往的一年銷售數字，預測新稅率下可獲得 7 億港元的稅收。可是，該數字是根據 2003 至 04 年度首次登記車輛減少 15% 計算的。但目前我們正面對一個新的經濟局面，在現階段套用政府原訂的收入預測指標是完全不恰當的。

各位委員可從附錄展示的圖表中得知，首次登記車輛的實際跌幅可能高達 30% 而非 15%；而若根據本會的建議，預測跌幅將可減少至大約 18%，港府所得的額外收入將為三億八百萬港元。

汽車商會無意逃避本身應盡的社會責任，分擔適當的稅收，但認為應制定一個比較公平的稅制，同時保障港府的稅收。

## 對業內職位的影響

我們明白，除了汽車商會，業內生計問題亦備受法案委員會關注。本會對會員進行的意見調查結果顯示了一些令人吃驚的數據，值得委員注意：

- 92% 受訪會員計劃裁員，只有一個會員無此計劃。
- 38% 會員已於今年較早時裁員。
- 平均來說，受訪會員將會裁減兩成員工。
- 61% 會員將推行減薪/放無薪假期計劃，或已於今年較早時採取這些措施。

香港汽車貿易業僱用 12,000 名員工，上述數字顯示短期內可能有 2,400 名從業員因業界的嚴重損失而面對被裁減的厄運。我們必須提出，受影響的並不單是代理商本身，更涉及維修保養及售後服務的所有員工。換言之，針對某個檔次市場也就是針對與該市場相關行業員工的生計。

## 結論—和衷共濟

讓我們再次重申，香港汽車商會代表佔了全港新車銷售量九成，對新稅制抱支持態度，並認同各社會階層皆有分擔加稅的責任。但建議的新稅率遠遠超越市場能夠承受的程度，只會抑壓消費者購買意慾，導致市場萎縮，反而無助增加庫房收入。我們的目的，是提供一個對各方都有利的稅率，能增加政府稅收之餘，也不會對業界和消費者造成沉重的損害。我們殷切期盼各委員認真考慮及採納我們的建議。

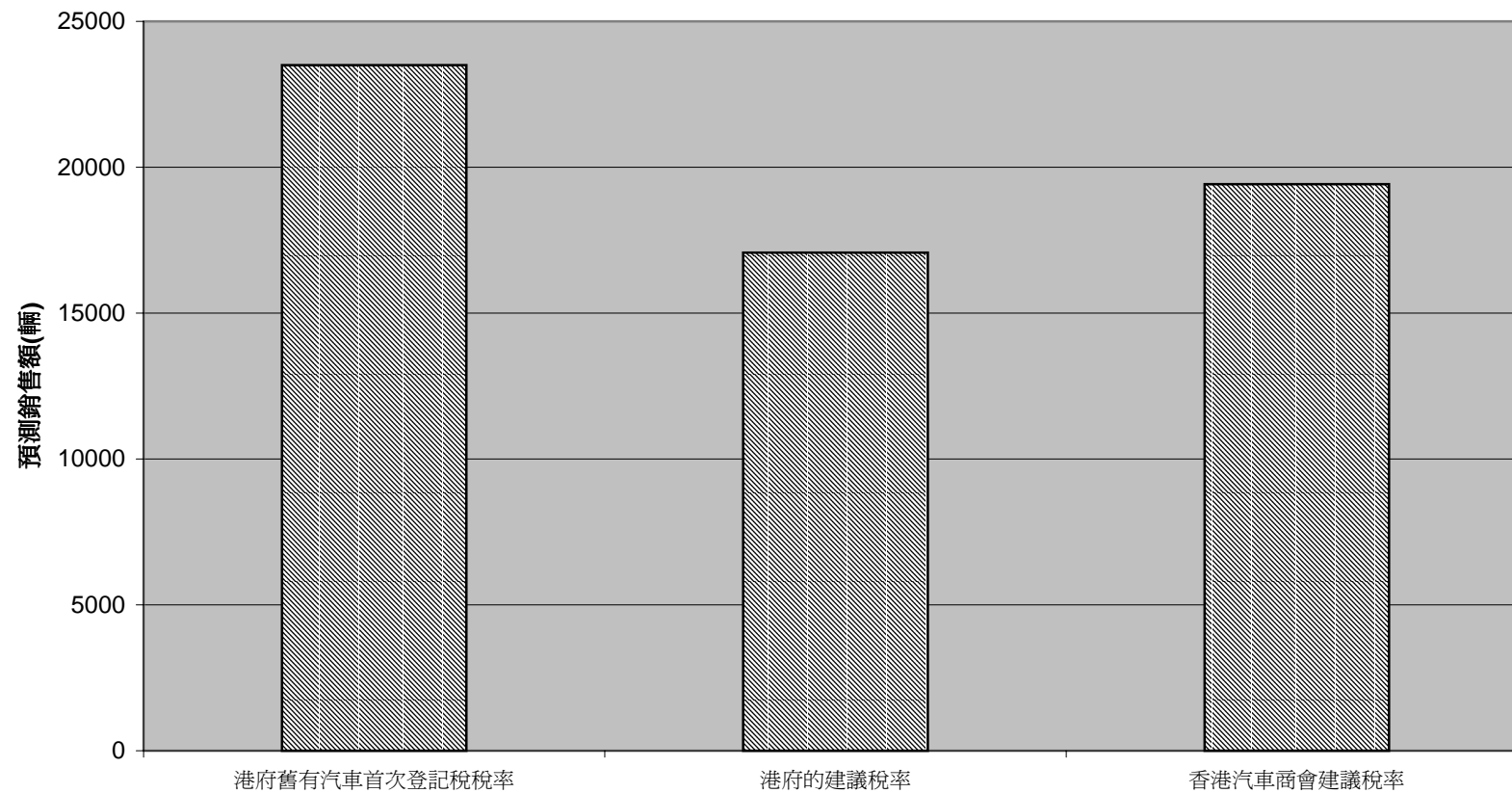
**香港汽車商會**

## 附錄甲

### 不同汽車首次登記稅稅率對總體新車銷售額及稅收的影響預測 (2003年)

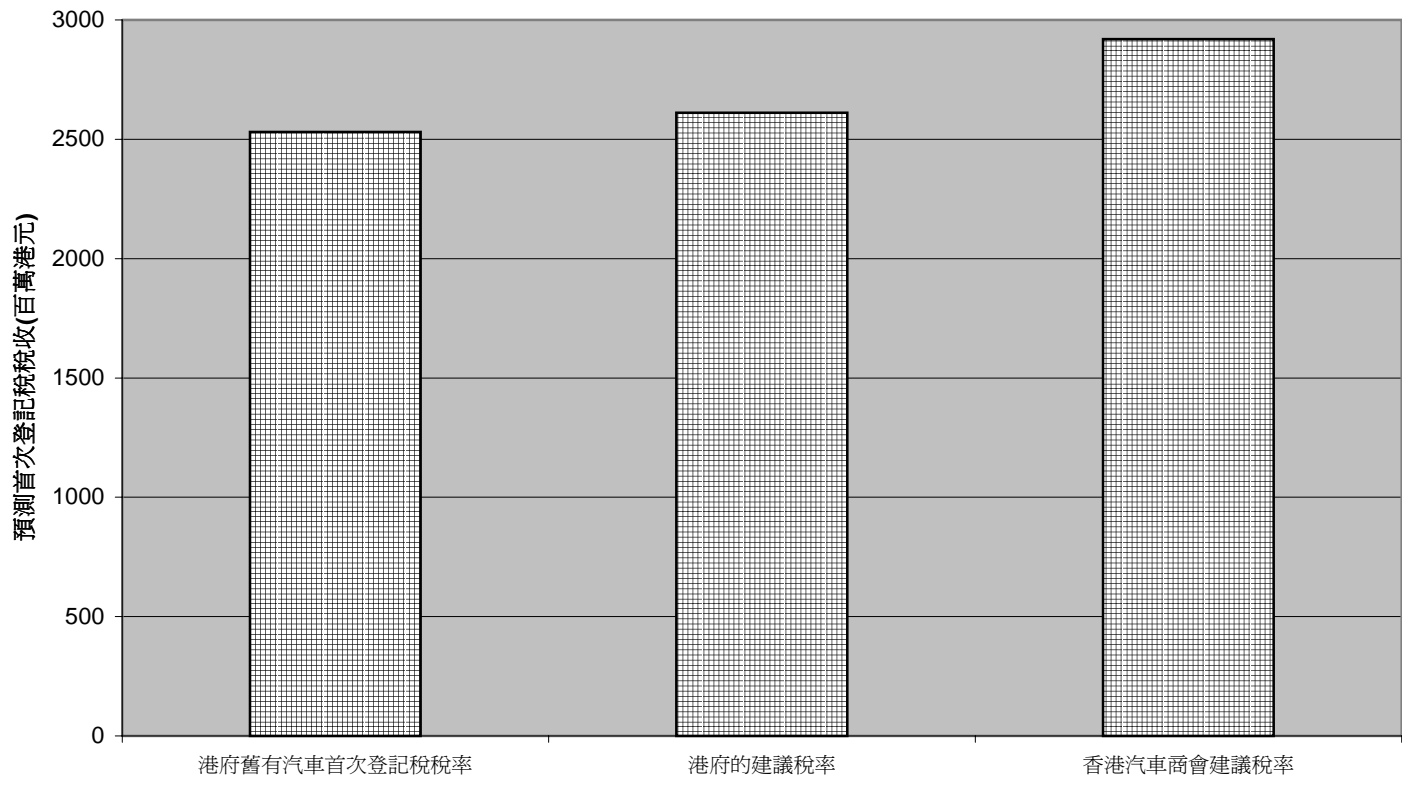
	港府舊有汽車首次登記稅稅率	港府的建議稅率	香港汽車商會建議稅率
預測銷售量 (比起港府舊有稅率之 變動(百分比))	23500	17076 (-27.3%)	19416 (-17.4%)
預測可產生的首次登記 稅稅收 (比起港府舊有稅率之 變動(百分比))	2530	2611 (+ 3%)	2919 (+15%)

不同汽車首次登記稅對新車銷售額的影響預測 (2003年)





不同汽車首次登記稅對稅收的影響預測 (2003年)

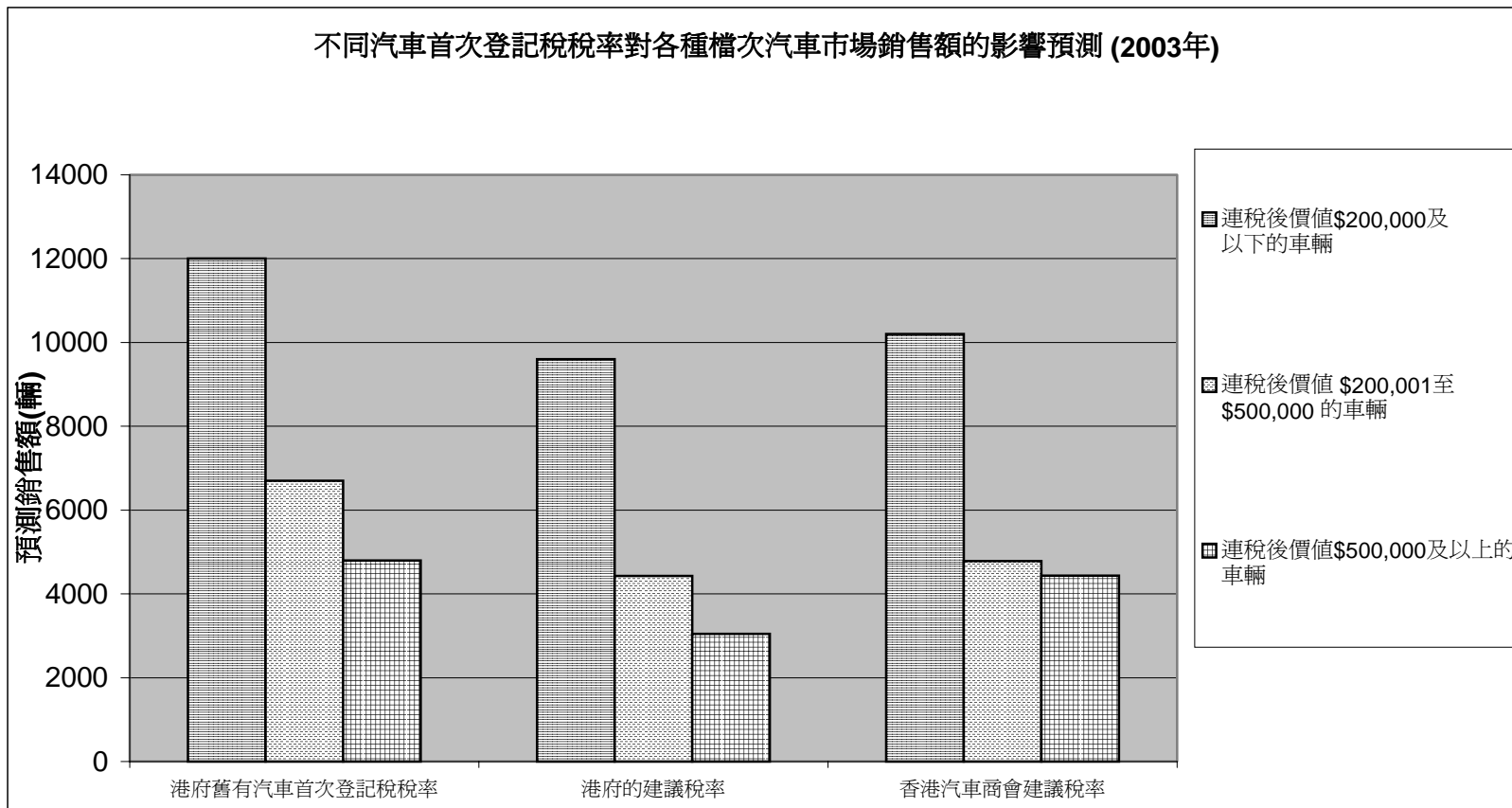


附錄乙

不同汽車首次登記稅稅率對各種檔次市場銷售額及稅收的影響預測 (2003年)

連稅後車輛價格	港府舊有汽車首次登記稅稅率		港府的建議稅率		香港汽車商會建議稅率	
	輛	稅收 (百萬港元)	輛 (比起港府舊有稅 率之變動(百分 比))	稅收 (百萬港元) (比起港府舊有稅 率之變動(百分 比))	輛 (比起港府舊有稅 率之變動(百分 比))	稅收 (百萬港元) (比起港府舊有稅 率之變動(百分 比))
\$200,000 港元 及以下	12000	334	9600 (- 20%)	399 (+19.5%)	10200 (-15%)	424 (+27%)
\$200,001 至 \$500,000 港元	6700	431	4430 (- 34%)	515 (+19.5%)	4780 (-29%)	498 (+16%)
\$500,001 港元 及以上	4800	1765	3046 (-37%)	1697 (- 4%)	4436 (-8%)	1997 (+13%)
總數	23500	2530	17076	2611	19416	2919

不同汽車首次登記稅稅率對各種檔次汽車市場銷售額的影響預測 (2003年)



不同汽車首次登記稅稅率對各種檔次汽車市場稅收的影響預測 (2003年)

