

檔號: out/94/03

致 主席及 各位議員:

**2003 年公共收入保障(收入)令  
小組委員會會議**

本人於 2003 年 4 月 3 日代表本會出席上述小組之會議，並閱讀當日派發之有關文件，因時間關係未能作出詳細發言及回應，現特來函補充敘述 本會之意見如下:

1. 就 香港汽車商會代表 --- 李達成先生在當日發表之書面信件首段謂 該會之會員公司「代表著全港九成的新車銷售量」一段與事實不符。

第一，就以政府土瓜灣驗車中心主管 --- 張劍雄先生的報告指出，2002 年全年平衡進口車輛所檢驗的數量約 8,000 多部，而政府統計 2002 年車輛出牌的總數是 33,274 部；換言之平衡進口車輛應佔 香港汽車市場 24%。

第二，李先生於會上發表言論謂平衡進口車車商申報 P.R.P.公佈零售價之免稅設備價格太高，引致不公平現象。但事實上，公佈之免稅設備價值全部都必須經由 香港海關汽車評值課審核及更改，平衡進口商何以能有更高之免稅設備？以上內容可向 海關評值課求證。

第三，在電視上或透過傳媒，已能清楚知悉在訪問車行代理商之代表時，亦指出有客人因加稅問題而開始要求退訂，這是眾所周知。現附上 香港汽車會其中三位會員於 4 月 6 日在 蘋果日報上的訪問，其意見與 李先生在會上之發言有很大的分歧。

2. 政府代表 財經事務及庫務局 副秘書長 Mr. Martin Glass 之書面報告第 8 段謂「未有接獲因三月五日實施財政預算案而引發的勞資糾紛報告」該段有誤導之嫌。因上述而引致之裁員或減薪，並一定有勞資糾紛情況出現。

報告第 12 段謂政府「預期有關汽車首次登記稅的建議對消費需求只會造成短暫影響」。香港現時之經濟情形實在疲弱得令人擔憂，現正需要新之政策以刺激經濟，而非以現時之大幅加稅政策以壓抑經濟。相信這次加稅之影響並不短暫，兼且以一般中小型車行來說，3 個月之生意驟減引致之資金周轉不靈，足以令該公司倒閉。

最後該報告亦認為豁免期之執行困難，但本會並不同意這見解。每輛進口車在進口後都必須報關，本人相信海關絕對存有每輛汽車之進口日期，希望政府可以以此日期作核對之方法，而對豁免期作出適當之安排。這可為現今經濟低迷下生存的眾多中小型企業商解決燃眉之急，而不致即時倒閉。（附寄最近倒閉車行之圖片）

無疑是次加稅，波幅實在太大，敬請各位議員能再三考慮，在今時今日的經濟環境下，各中小型車行豈能抵受存貨的積壓及打擊，不要以大財團之意見，希望此消彼長，不只為一己之利而犧牲大多數的小本經營商，繼而再增加失業率。

就以香港右軚汽車總商會於舊啟德機場大樓經營之汽車展銷中心為例，自加稅至今已有 20% 之參展商戶退租。以上資料為該會管理公司吳淑嫻提供。除重稅問題以外，請留意已取消之免稅設備，如防盜及音響等，市民會為安全而加裝防盜或因改裝音響效果，因忘記申報雙重稅而導致入獄危機。敬請政府考慮這一切將引發的不良後果，如零件配件行業及防盜公司之經營困難及市民容易墮入雙重稅網等。

為挽救現時高企之失業率及經營困難之中小型企業，懇請各位議員將新稅階及新稅例重新考慮。

香港右軚汽車總商會  
會長 劉崇峰 啓  
二〇〇三年四月九日



民消費意欲低之外，另一個原因會係大部份準無得退回。然而，據知響呢段時間買入新車，非經由運輸署，將車價差額退回車主嘍！

### 水貨車行又點睇？

據香港右款汽車總商會創會會長羅少雄先生（下圖）表示，現時香港已登記獨立車行超過 800 間，水貨車行於去年共售出 8,356 部汽車，如果新稅制獲得通過的話，水貨汽車銷量可能會大幅下跌超過三成；另外，大幅增加汽車首次登記稅後，除會直接影響汽車銷量外，重會影響其他與汽車有關行業，例如：油站、停車場、汽車零件店、汽車維修、汽車護

咁行業嘅利潤定必會直接受到影響。

，需要每次輸入一車種；其中改變最至 50 萬元內。傳統果推行新稅項後，率上升，中價車既

，貴價車既銷量亦接近 80 至 90 萬元有唔服務方面多下



### 車市停頓

萬事得汽車（香港）有限公司執行董事張錦興先生表示，當政府公布新預算案後，再加上中東戰爭和其他因素影響，車市既買賣可謂全完停頓，就連汽車陳列室嘅人都大幅減少；據佢估計，如果新稅制落實的話，汽車銷量將會下跌兩成多。其實，現時有好多消費者係想睇定嘞，以按兵不動嘅心態睇睇車價嘅升跌。雖然部份車行會以舊價出售 2002 年嘅現貨作招徠，但咁樣會拉低整體利潤水位，所以相信只係短期嘅對策而已。

### 影響消費心情

環宇汽車有限公司董事總經理李之盛先生表示，車價受稅制影響而大幅提高，並唔係要車主多付數萬元嘅問題，而是價值觀不同；現時嘅消費者袋中並唔係無錢，而係無信心消費，故此係信心問題重要過金錢。睇現今嘅經濟環境下，就算用錢買咗一件心愛嘅物品回家，都未必代表因消費後而感到開心，如果係咁的話又點解要消費呢？據佢從事二十多年汽車業嘅經驗估計，呢次增加首次登記稅後，消費者需要最少三個月甚至半年時間，才可接受同習慣，惟整個汽車行業嘅銷售，定必有所下跌。



### 後語

筆者響是次專訪中，分別代表仁孚行及身兼汽車商會主席嘅李達成先生、英之傑集團嘅張錦興先生、森那美集團嘅李之盛先生，以及大昌行嘅葛創基先生，均表示雖然曾與政府官員反映過新一年預算案中車稅加幅過高，加上經濟、戰爭及非典型肺炎事件等外圍因素影響，會打垮香港汽車業，例如會有車行倒閉或更多汽車從業員失業等等；另外，汽車新稅項會嚇怕想換車嘅車主，睇汽車銷量大幅下降嘅情況下，亦會直接影響政府庫房收入。屆時政府睇汽車業所收得嘅稅項，分鐘比現時還要少，肯定會換來反效果。不過，政府並未有對呢啲觀點同事與作出實質回應。對於政府一意孤行，佢都覺得無可奈何。

而另一群缺乏大集團支持嘅代理商，正醞釀向政府當局反映新稅制下打壓汽車業前途嘅問題，究竟香港汽車商會內部會否有共識向政府爭取？而未來幾萬名汽車從業員嘅生計及前景又會係點呢？而財庫預計響新車首次登記稅多收七億嘅如意算盤，又能否打得響？大家真係要拭目以待喇！

### 有負面影響

仁孚行營運總裁李達成先生表示，現時消費意欲受到影響，雖然政府表示消費者會慢慢習慣，但事實未必如此，因為消費者並唔係覺得車貴，而係感到唔值得買咁高昂嘅稅款購車呢！

李先生認為政府初時估計，車主好快會習慣稅後嘅新定價，但車主睇買車時會有預算，車價一旦提高，佢地會考慮較低一級型號，唔會願意買部佢地認為稅款過高嘅汽車；車價代表汽車本身價值，而稅款就係一個附加費，太高的話消費者會覺得不大合理。就以平治車系為例，車主可在同系列上選購不同級別型號，以迎合自己嘅預算。

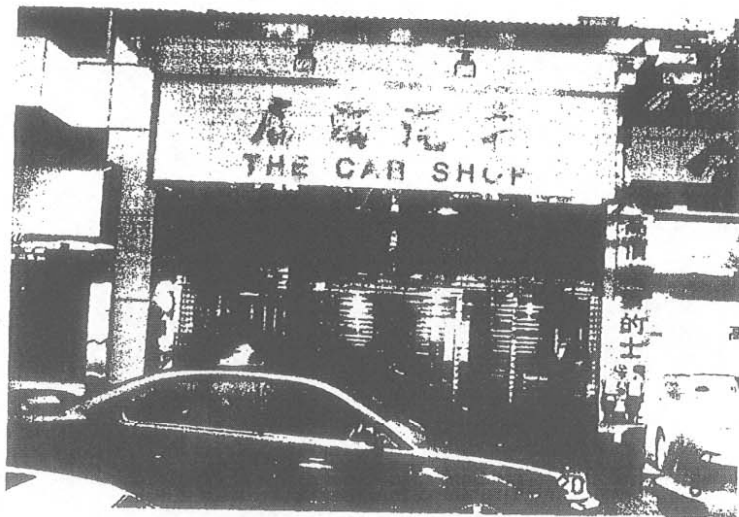


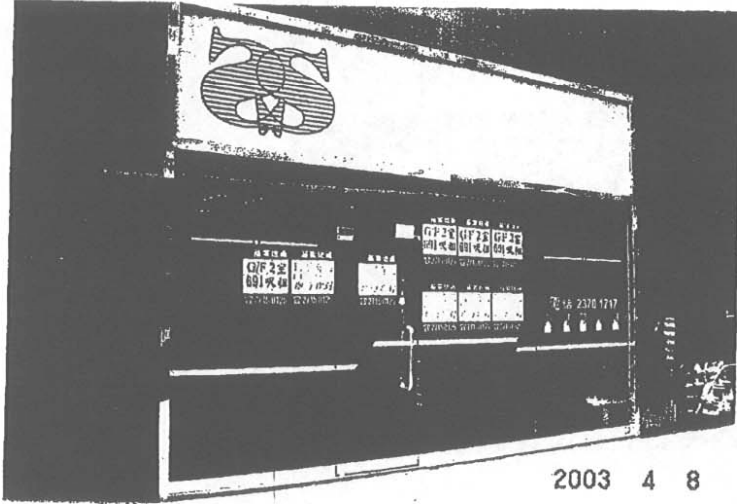
### 出現兩種買家

合迪汽車董事總經理葛創基先生表示，自從政府公布新一年財政預算案，並大幅增加汽車首次登記稅後，汽車市場就出現吃兩類顧客，一係響財政預算案公布前定吃車嘅車主，佢地會抱住一個觀望態度，待政府有決定後才考慮是否繼續購買；而另一種係等待優惠嘅客人，呢類車主會期待代理嘅個市道低迷期，推出價錢具吸引力嘅車款，但由於呢類減價車唔多，所以相對呢類顧客比例亦有限。佢相信未來汽車代理會減少存貨，降低經營成本，以保持一個平衡嘅利潤，但新車款式定必銳減，定車期亦會因而延長。









2003 4 8