

二零零四年五月二十四日會議  
討論文件

立法會經濟事務委員會  
尖沙咀東部的運輸連接系統

目的

本文件尋求議員支持在尖沙咀東部興建運輸連接系統的建議。

問題

2. 我們有需要在永安廣場公園闢建新的公共運輸交匯處(交匯處)，以取代天星碼頭的交匯處，並改善連接尖沙咀海濱長廊、尖沙咀東部和尖沙咀腹地之間的行人通道網絡。

建議

3. 建築署署長建議把 74TI 號工程計劃提升為甲級；按付款當日價格計算，估計費用為 2 億 4,210 萬元，用以進行尖沙咀東部的運輸連接系統項目。經濟發展及勞工局局長支持這項建議。

背景

4. 天星碼頭公共運輸交匯處位於海濱一處顯眼的位置，有極大的旅遊發展潛力。隨着多條海底隧道和鐵路在過去多年先後投入服務，交匯處的功能逐漸減退。有鑑於此，前運輸局遂建議遷移交匯處，並於該處興建露天廣場。永安廣場公園現址為九廣鐵路(九鐵)東鐵支線工程的工地，當局認為該處是闢建新交匯處的合適地點，並會於新交匯處上之平台重置永安廣場公園。為了將交匯處與海濱長廊、日後的九鐵尖東站、尖沙咀東部和尖沙咀腹地連接起來，當局將修建兩條分別橫跨漆咸道南及梳士巴利道的行人天橋。該計劃是旅遊事務署在尖沙咀區作旅遊發展的全盤規劃後倡議的旅遊措施之一。

5. 建築署署長已完成該工程計劃的詳細設計工作，現正擬備招標文件。

夾附文件

6. 現把提交工務小組委員會的文件草擬本載於附件，以便議員考慮擬議工程。

附件

經濟發展及勞工局  
旅遊事務署  
二零零四年五月

(擬稿)

附件

PWSC(2004-05)XX

## 財務委員會 工務小組委員會討論文件

2004 年 6 月 23 日

### 總目 703 — 建築物

運輸 — 交匯處／巴士總站

74TI — 尖沙咀東部的運輸連接系統

請各委員向財務委員會建議，把 **74TI** 號工程計劃提升為甲級；按付款當日價格計算，估計費用為 2 億 4,210 萬元，用以在尖沙咀東部興建公共運輸交匯處連平台公園及行人天橋。

### 問題

我們有需要遷移尖沙咀天星碼頭公共運輸交匯處(天星碼頭交匯處)，以便在原地闢建露天廣場。此外，我們需要提供行人通道網絡，連接尖沙咀腹地、尖沙咀東(尖東)和尖沙咀海濱長廊，以改善行人流通情況，增加尖沙咀這個熱門旅遊區的吸引力。

### 建議

2. 建築署署長建議把 **74TI** 號工程計劃提升為甲級；按付款當日價格計算，估計費用為 2 億 4,210 萬元，用以在尖東興建公共運輸交匯處(交匯處)連平台公園及行人天橋。經濟發展及勞工局局長支持這項建議。

### 工程計劃的範圍和性質

3. **74TI** 號工程計劃的範圍如下—

- (a) 在永安廣場公園現址興建交匯處，面積約 8 700 平方米，內有 -
  - (i) 一個設有 9 個鋸齒形巴士停車處和 7 個巴士輪候處的巴士總站，適合 12 米長的雙層巴士使用；及
  - (ii) 進行相關的雨水渠工程、消防設備工程、通風系統工程、照明設備工程和機電工程；
- (b) 在交匯處上面興建平台公園，園內會有園景建築，並會栽種各式花木，還會有休憩設施，如流水景色、有遮蔭的座位、標誌牌和小食亭等；
- (c) 興建兩條分別橫跨梳士巴利道和漆咸道南的行人天橋，連接交匯處與尖沙咀海濱長廊，以及位於九廣鐵路(九鐵)尖東站之上的新建中間道兒童遊樂場；及
- (d) 闢設公廁。

—— 4. 有關的平台公園及交匯處平面圖載於附件 1 至 2，而交匯處與平  
—— 台公園及兩條行人天橋的設計概念圖則載於附件 3 至 6。由於九鐵目前正佔用永安廣場公園現址，進行與東鐵支線項目有關的工程，我們打算把 74TI 號工程計劃的建造和監督工作委託九鐵進行，以盡量減低協調的問題。這樣，九鐵便可統籌在永安廣場公園現址進行的整體工程計劃，從而確保工程計劃得以早日完竣。我們計劃在 2004 年 9 月展開建造工程，在 2006 年 4 月完成工程。天星碼頭交匯處的遷移時間表，將與永安廣場公園新交匯處落成日期配合。

## 理由

5. 尖沙咀是本港重要的旅遊、消閒和娛樂區，是優先發展的旅遊點，幾個旅遊相關項目已在籌劃或進行中，以增加該區的吸引力。現着手進行的項目包括發展前水警總部作旅遊主題用途，尖沙咀海濱長廊美化計劃，改善百周年紀念花園，梳士巴利公園改建為文化廣場，以及天星碼頭交匯處現址闢為露天廣場等。

6. 天星碼頭交匯處位於尖沙咀海濱一處顯眼的位置，甚具旅遊發展潛力。隨着多條海底隧道和鐵路在過去多年先後投入服務，交匯處的功能逐漸減退。有鑑於此，前運輸局遂建議遷移天星碼頭交匯處，並於該處興建露天廣場。新建的廣場將會把附近的活動中心和發展項目串連，成為遊客和本地居民聚集的地方。這廣場與尖沙咀現有的商舖、文化和旅遊發展項目，起着相輔相成的作用，並會美化該區的環境。在這個重要的旅遊、消閒和娛樂區的中心地帶增添一個主要景點，整個旅遊業都會因而受惠。

7. 天星碼頭交匯處將會遷移至尖東的永安廣場公園現址，而永安廣場公園則會在交匯處之上的平台重置。為改善新交匯處、海濱長廊、九鐵尖東站和中間道兒童遊樂場的行人連接系統，當局將會興建兩條分別橫跨漆咸道南和梳士巴利道的行人天橋。尖東的運輸連接系統將不僅作為公共巴士總站，亦會成為尖東的門廊。運輸連接系統這重要設施落成後，將有助改善和加強尖沙咀作為本港熱門旅遊區的地位。

8. 運輸署於 2003 年 2 月 27 日就搬遷天星碼頭交匯處至永安廣場公園後擬議的交通及公共交通安排，諮詢了油尖旺區議會，運輸署已考慮議員的意見，並正在與巴士公司檢討有關的交通安排建議。該建議及最新的發展載於附件 7。

## 對財政的影響

9. 按付款當日價格計算，估計這項工程計劃的費用為 2 億 4,210 萬元(見下文第 10 段)，分項數字如下 —

	百萬元
(a) 九鐵尖東站的必須改裝工程 <sup>1</sup>	20.3
(b) 打樁工程	19.0
(c) 建築工程	47.2

<sup>1</sup> 因為要配合尖沙咀東部的運輸連接系統的工程計劃範圍及設計，我們會就九鐵尖東站進行一些必須的改裝工程。這些工程包括將九鐵已安裝的升降機服務延伸至平台公園，遷移九鐵車站的通風槽及將九鐵機房的建築物頂部高度提高。

(d)	屋宇裝備	23.0	
(e)	渠務及外部工程	38.1	
(f)	行人天橋	55.2	
(g)	付予九鐵 <sup>2</sup> 的間接費用	25.4	
(h)	應急費用	23.0	
	小計	251.2	(按 2003 年 9 月 價格計算)
(i)	價格調整準備金	(9.1)	
	總計	242.1	(按付款當日 價格計算)

**74TI** 號工程計劃的建築面積約為 8 000 平方米。按 2003 年 9 月價格計算，建築費用單位價格(以建築工程和屋宇裝備兩項費用計算)為每平方米 8,775 元。建築署署長認為，這項建築費用單位價格，與政府所進行類似工程計劃的單位價格大致相同。

10. 如建議獲批准，我們會作出分期開支安排如下 —

年度	百萬元 (按 2003 年 9 月 價格計算)	價格調整 因數	百萬元 (按付款當日 價格計算)
2004-05	130.0	0.97150	126.3
2005-06	70.0	0.95450	66.8
2006-07	40.0	0.95450	38.2
2007-08	11.2	0.96643	10.8
	251.2		242.1

<sup>2</sup> 視乎與九鐵進一步磋商的結果，須付予九鐵的間接費用估計為基準費用(即第 9 段項目(a)至(f)的總和扣除了九鐵要付還政府的 2,160 萬元重置費用)的 14%。因為九鐵已完成 74TI 號工程計劃的設計工作，故現須付予九鐵的間接費用，會比一般的 16.5% 為低。

11. 我們按政府對 2004 至 2008 年期間公營部門建造工程完成量價格變動率趨勢所作的最新預測，制定按付款當日價格計算的預算。九鐵曾承諾按前市政局核准的設計重置現時作為九鐵東鐵支線工地的永安廣場公園。我們打算把此工程委託九鐵負責，這樣，互不協調問題會減到最少，建築期將會縮短，工程作廢的情況將會避免，因而可盡量減少對市民造成的滋擾。因為天星碼頭交匯處搬遷至永安廣場公園，由九鐵負責在地面上重置永安廣場公園的工程，將無須進行。九鐵會把原定重置的工程費用付還政府，有關費用估計為 2,160 萬元。九鐵會修訂現時東鐵支線工程合約，以進行 74TI 號工程計劃。

12. 我們仍在計算這項工程計劃引致的每年經常開支。

## 公眾諮詢

13. 我們就設計和日後的交通及運輸安排，在 2003 年 6 月諮詢城市規劃委員會(城規會)、2003 年 9 月徵詢了旅遊業策略小組<sup>3</sup>，在 2003 年 2 月及 2004 年 4 月徵詢了油尖旺區議會的意見。城規會委員閱悉、而旅遊業策略小組成員和區議會議員一致支持這項工程計劃。

14. 我們在 2003 年 11 月 21 日根據《道路(工程、使用及補償)條例》的規定，在憲報公布擬議的工程。我們接到 Capital Vision Limited 的反對書，指稱擬建的交匯處或會影響其坐落漆咸道南另一邊的地舖的物業價值。有關方面於 2004 年 2 月 27 日向該公司闡述工程計劃的詳情。該公司其後在 2004 年 3 月 10 日撤回反對書。環境運輸及工務局局長遂於 2004 年 5 月 14 日根據《道路(工程、使用及補償)條例》批准進行工程計劃，批准公告則於 2004 年 5 月 21 日刊登憲報。

15. [我們又在 2004 年 5 月 24 日向立法會經濟事務委員會議員簡介擬議的工程計劃。議員對工程計劃均表支持。]

---

<sup>3</sup> 旅遊業策略小組成員由旅遊業界代表組成，負責從策略性角度，研究促進旅遊業發展的事宜，並向政府提出建議。

## 對環境的影響

16. 這項工程計劃並非《環境影響評估條例》的指定工程項目，對環境造成長遠影響的機會甚微。

17. 我們會在有關合約訂定條文，規定承建商實施紓減環境影響措施，控制施工期間的噪音、塵埃和地盤污水所造成的滋擾，以符合既定的標準及準則。這些措施包括在進行高噪音的建築工程時，使用減音器或減音器和豎設隔音板或隔音屏障，經常清洗工地和在工地灑水，以及設置車輪清洗設施。

18. 在工程計劃的策劃和設計階段，我們曾研究減少拆建物料數量的措施。建築署署長在工程設計中引進了更多預製建築構件，以減少豎設臨時模板，從而減少建築廢料。這些構件包括現成的設備及裝置。我們會在工地內使用工程挖出的合適物料作為填料，以盡量減少把物料運往其他地方卸置。此外，我們會規定承建商在工地使用金屬圍板和指示板，以便這些物料得以在其他工程計劃中循環再造或再用。

19. 建築署署長會規定承建商提交廢物管理計劃書，以供審批。計劃書須列明適當的紓減環境影響措施，以避免產生、減少、再用和循環再造拆建物料。建築署署長會確保工地日常的運作符合經核准的廢物管理計劃書的規定。建築署署長會採用運載記錄制度，監控公眾填料及拆建廢料分別運往指定的公眾填土設施和堆填區卸置的情況。建築署署長會規定承建商把公眾填料與拆建廢料分開，然後運往適當的設施卸置。我們並會記錄拆建物料的處置、再用和循環再造情況，以便監察。

20. 我們估計這項工程計劃會產生約 10 500 立方米的拆建物料，其中約 4 700 立方米(44.8%)會在這項工程計劃的工地再用，5 400 立方米(51.4%)會運往公眾填土區<sup>4</sup>作填料之用，另 400 立方米(3.8%)則會運往堆填區棄置。就這項工程計劃而言，把拆建廢料運往堆填區棄

---

4 公眾填土區是一項發展計劃用地的指定部分，專供卸置公眾填料作填海用途。如要在公眾填土區卸置公眾填料，必須領有土木工程署署長簽發的牌照。



置，理論上應收取的費用估計為 50,000 元(以每立方米 125 元的單位價格<sup>5</sup>計算)。

## 土地徵用

21. 這項工程計劃無須徵用土地。

## 背景資料

22. 由於在本工程計劃下將予興建的交匯處對位於交匯處下的九鐵尖東站會構成額外負荷，路政署署長於 2002 年 6 月委聘九鐵進行可行性研究，審查在永安廣場公園現址興建交匯處的影響。可行性研究費用為 100 萬元，這筆費用已在整體撥款分目 **6100TX**「為工務計劃丁級工程項目進行公路工程、研究及勘測工作」項下撥款支付，研究確定了在永安廣場公園現址闢建交匯處連平台公園及行人天橋是可行的，並就交匯處和行人天橋認定多個可行的建築方案，以確保與九鐵尖東站現有的結構設計一致。

23. 我們在 2003 年 10 月把 **74T1** 號工程計劃提升為乙級。為了盡量減少協調上的技術問題，並為了加快設計程序，我們在 2003 年 10 月把初步和詳細設計以及擬備招標文件工作，委託九鐵負責，費用總額為 990 萬元。這筆費用已在整體撥款分目 **3100GX**「為工務計劃丁級工程項目進行可行性研究、小規模勘測工作及顧問費」項下撥款支付。九鐵已完成初步和詳細設計工作，現正擬訂招標文件。

24. 擬議工程將涉及清移 22 棵樹，其中兩棵樹會砍掉，另有 20 棵樹會移植其他地方。所有移走的樹木皆非重要樹木<sup>6</sup>。我們會把植樹建議

---

5 估計費用已計及堆填區的闢設和營運費用、堆填區填滿後進行修復工程的費用，以及堆填區修復後所需的護理費用，但現有堆填區用地的土地機會成本(估計為每立方米 90 元)，以及當現有堆填區填滿後，闢設新堆填區的費用(有關費用應會較高昂)則沒有計算在內。理論上應收取的估計費用只供參考之用，這項工程計劃預算費並沒有計算這部分的費用。

6 重要樹木指載於《古樹名木登記冊》上的樹木，以及符合下列一項或多項準則的任何其他樹木 —

- (a) 樹齡超過 100 年；
- (b) 具有文化、歷史或重要紀念價值；
- (c) 珍貴或稀有品種；
- (d) 形態出眾；或
- (e) 樹幹直徑超過一米(在離地一米高度量度)。

納入工程計劃內，包括種植約 207 棵樹、13 400 叢灌木、15 800 株地被植物和 340 平方米草地。

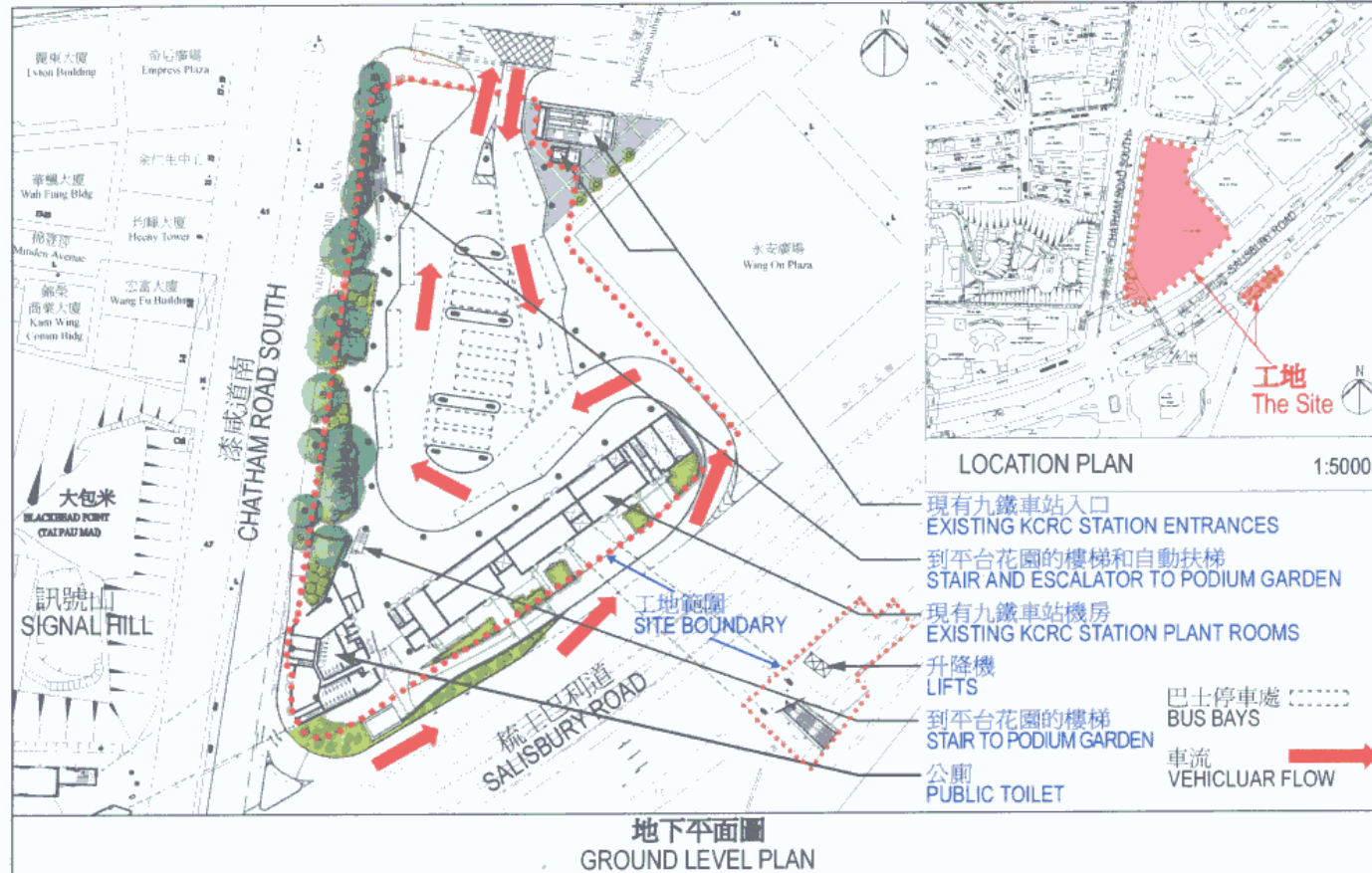
25. 我們估計為進行這項工程計劃而開設的職位約有 300 個(250 個工人職位和另外 50 個專業／技術人員職位)，提供共 4 250 個人工作月。

-----

經濟發展及勞工局

旅遊事務署

2004 年 6 月



74TI

尖沙咀東部的運輸連接系統

TRANSPORT LINK IN TSIM SHA TSUI EAST

drawn by

CK MAK

date

May 04

approved

KC CHAN

date

May 04

office

ARCHITECTURAL BRANCH

drawing no.

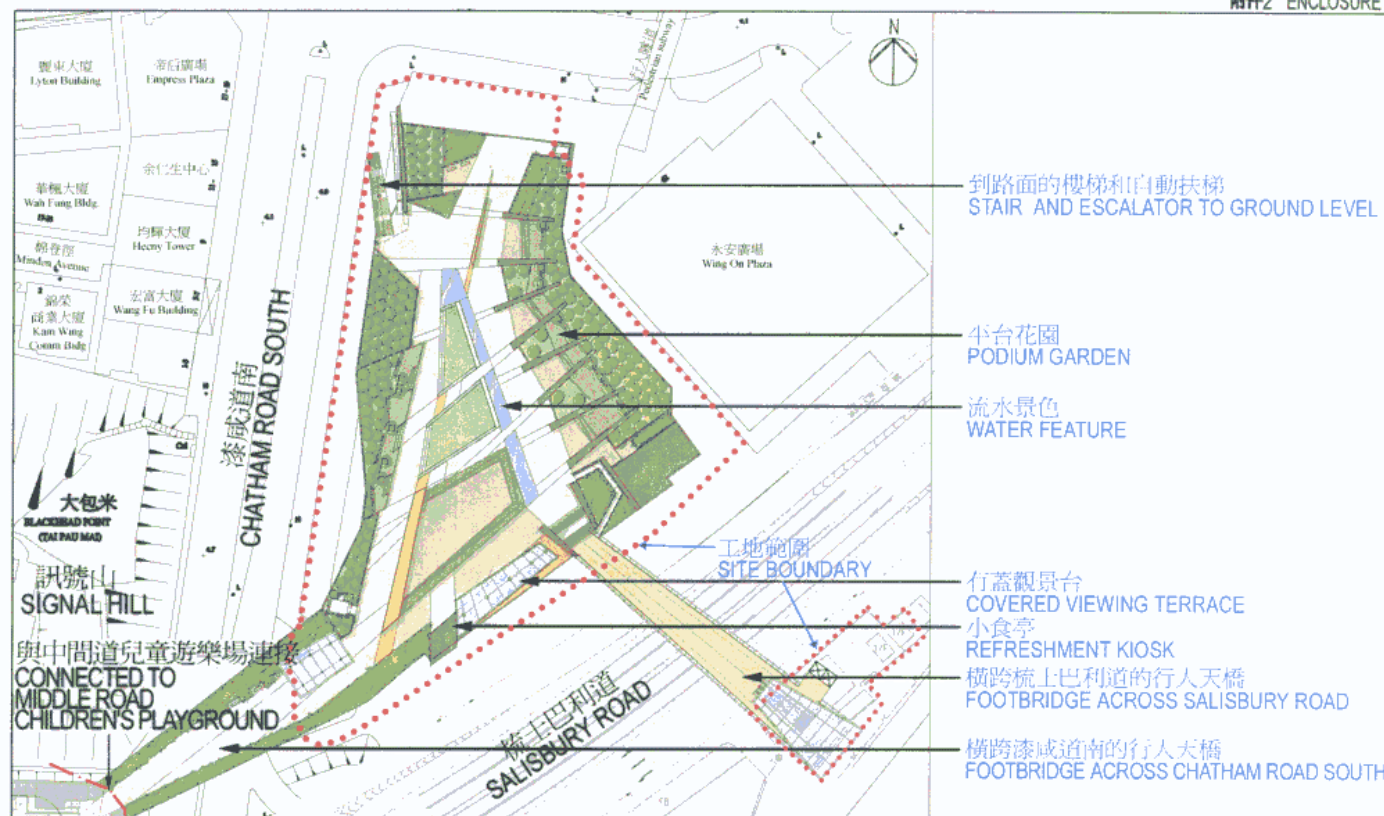
AB / 6678 / XA101

scale

1:1200



ARCHITECTURAL  
SERVICES  
DEPARTMENT



平台花園及行人天橋平面圖  
PODIUM GARDEN AND FOOTBRIDGE LEVEL PLAN

74TI

尖沙咀東部的運輸連接系統

TRANSPORT LINK IN TSIM SHA TSUI EAST

drawn by

CK MAK

date

May 04

drawing no.

AB / 6678 / XA102

scale

1:1200

approved

KC CHAN

date

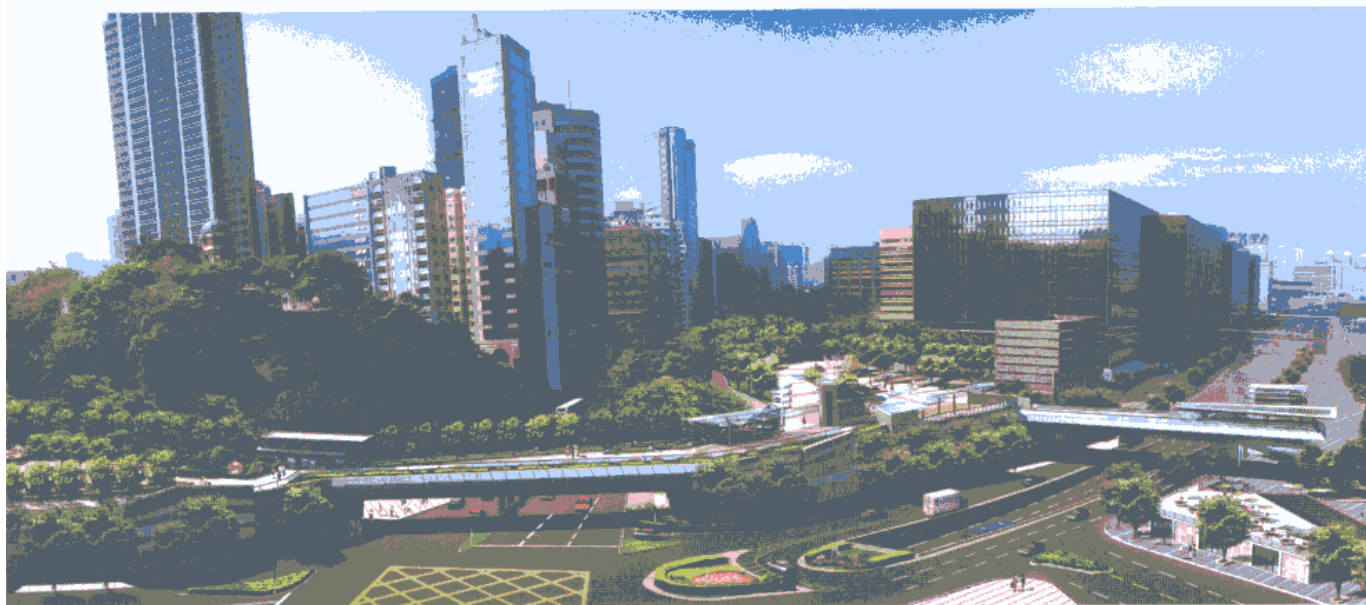
May 04

office

ARCHITECTURAL BRANCH



ARCHITECTURAL  
SERVICES  
DEPARTMENT



從南面望向運輸連接系統的構思圖  
VIEW OF TRANSPORT LINK FROM SOUTHERN DIRECTION (ARTIST'S IMPRESSION)

74T

## 尖沙咀東部的運輸連接系統

# TRANSPORT LINK IN TSIM SHA TSUI EAST

drawn by

CK MAK

approved

KC CHA

office

ARCHITECTURAL BRANCH

date

May 04

date

May 04

drawing n

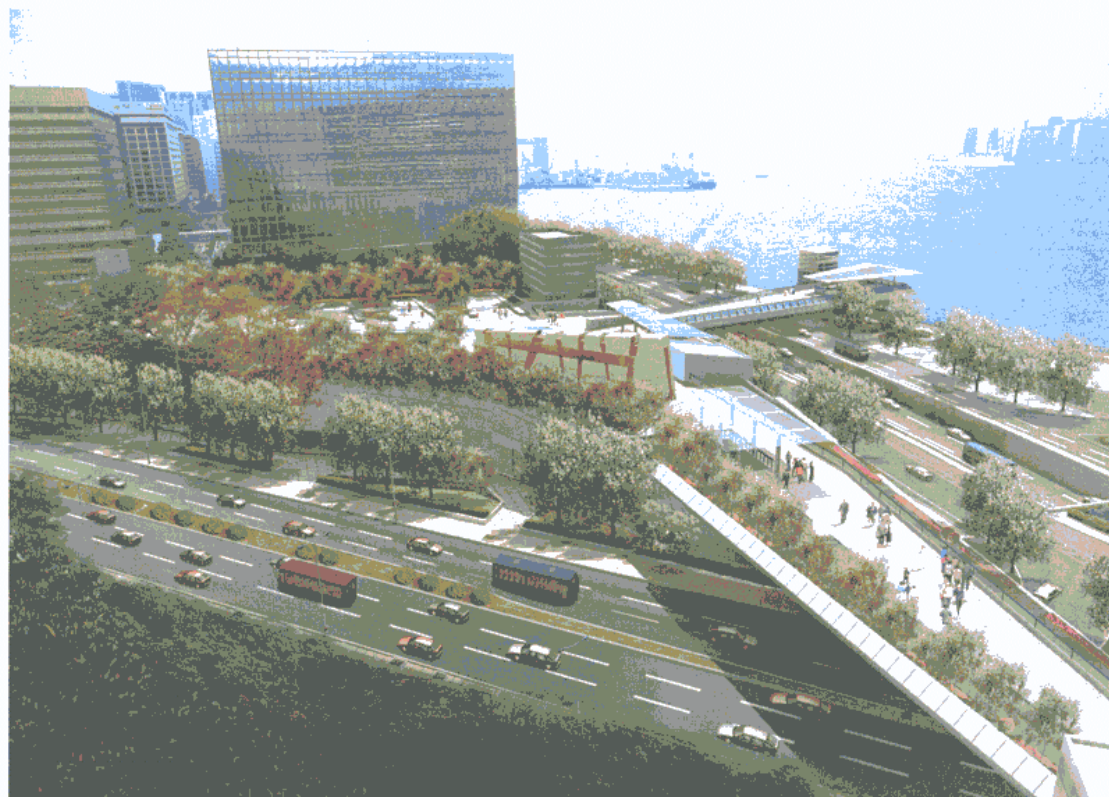
AB / 6678 / XA103

scal

N.T.S

ARCHITECTURAL  
SERVICES  
DEPARTMENT





從訊號山望向運輸連接系統的構思圖  
VIEW OF TRANSPORT LINK FROM SIGNAL HILL (ARTIST'S IMPRESSION)

74TI

尖沙咀東部的運輸連接系統

TRANSPORT LINK IN TSIM SHA TSUI EAST

drawn by

CK MAK

date

May 04

drawing no.

AB / 6678 / XA104

scale

N.T.S.

approved

KC CHAN

date

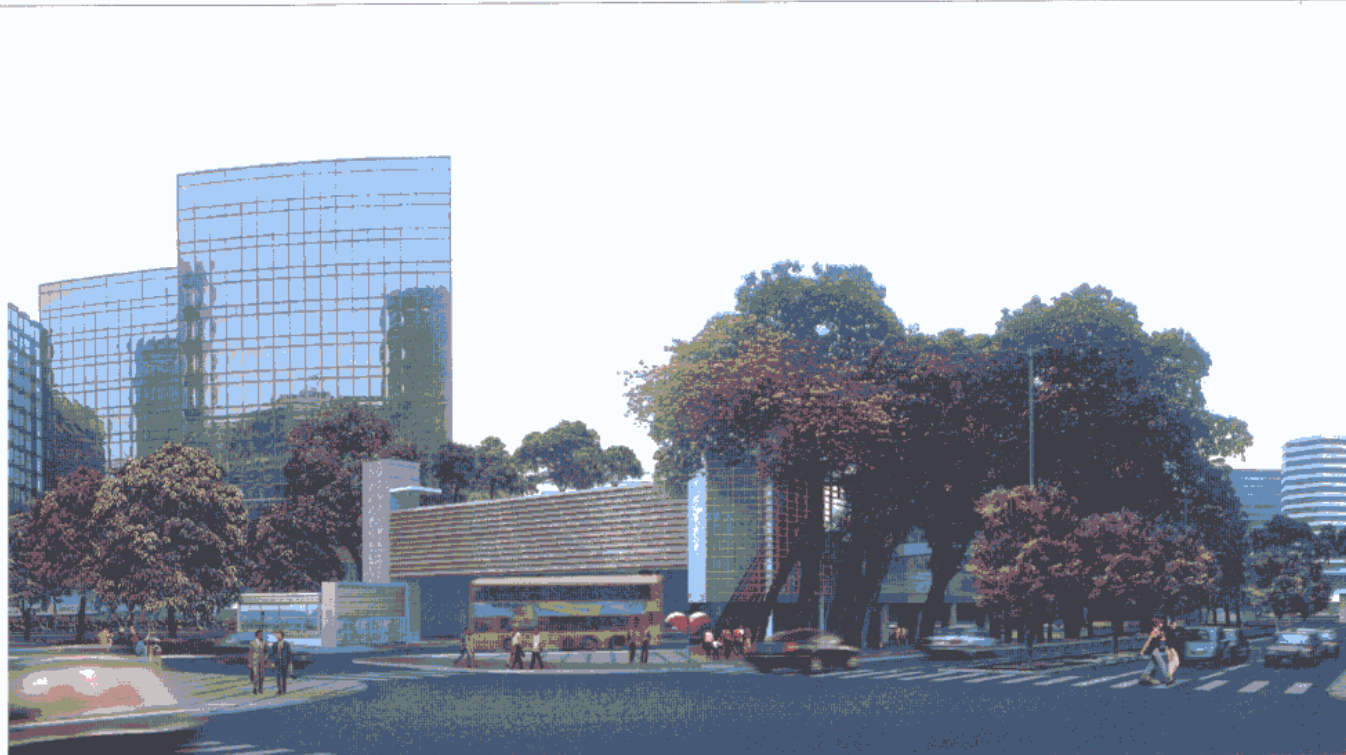
May 04

office

ARCHITECTURAL BRANCH



ARCHITECTURAL  
SERVICES  
DEPARTMENT



從漆咸道南與麼地道交界望向運輸連接系統的構思圖  
VIEW OF TRANSPORT LINK FROM JUNCTION OF  
CHATHAM ROAD SOUTH / MODY ROAD (ARTIST'S IMPRESSION)

74TI

尖沙咀東部的運輸連接系統

TRANSPORT LINK IN TSIM SHA TSUI EAST

drawn by

CK MAK

date  
May 04

approved

KC CHAN

date  
May 04

office

ARCHITECTURAL BRANCH

drawing no.

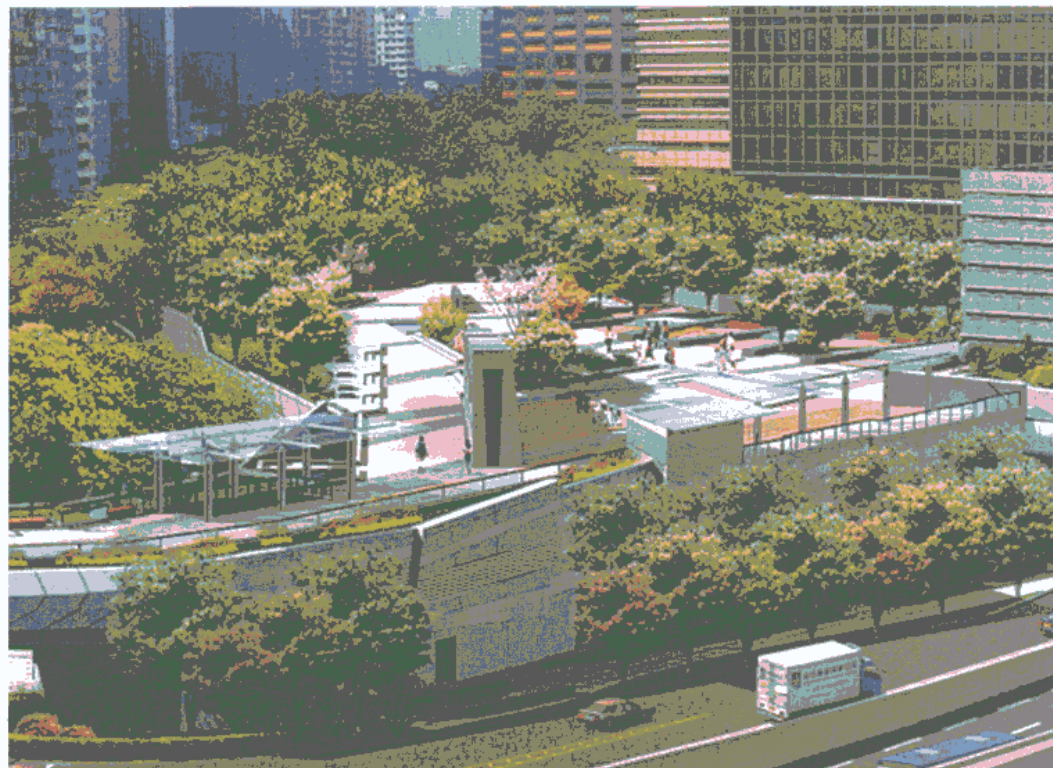
AB / 6678 / XA105

scale

N.T.S.



ARCHITECTURAL  
SERVICES  
DEPARTMENT



從南面望向花園平台的構思圖  
VIEW OF PODIUM GARDEN FROM SOUTHERN DIRECTION (ARTIST'S IMPRESSION)

74II

尖沙咀東部的運輸連接系統

TRANSPORT LINK IN TSIM SHA TSUI EAST

drawn by

CK MAK

date  
May 04

approved

KC CHAN

date  
May 04

office

ARCHITECTURAL BRANCH

drawing no.

AB / 6678 / XA106

scale

N.T.S.



ARCHITECTURAL  
SERVICES  
DEPARTMENT



## 就搬遷天星碼頭交匯處至永安廣場公園而建議的交通及公共運輸安排

### 交通安排

為配合把天星碼頭交匯處搬遷至永安廣場公園，及將天星碼頭交匯處用地發展成露天廣場，沿梳士巴利道前往天星碼頭的車輛將須改道經九龍公園徑北行、北京道西行、廣東道南行，然後返回梳士巴利道東行。

2. 當局將於新建的天星碼頭露天廣場附近提供以下的交通及運輸設施 -

- (a) 在廣東道設立一個長約 90 米的替代的士站；
- (b) 在香港文化中心外加設一個長約 47 米的旅遊車上/落客區；
- (c) 在香港文化中心外設立一個長約 24 米的新穿梭巴士停車處；
- (d) 將現時位於廣東道的巴士站，遷至梳士巴利道前水警總部外；及
- (e) 在梳士巴利道基督教男青年會外設立一個新的巴士站。

### 公共運輸安排

3. 現時天星碼頭交匯處的公共交通服務包括 14 條巴士路線，其中 11 條路線以該交匯處為終點站，另外 3 條則途經該交匯處。位於永安廣場公園的新交匯處可以容納一條行走擬建的露天廣場及永安廣場公園交匯處的穿梭巴士線，以及 6 條現時以天星碼頭交匯處作為終點站的巴士線。視乎諮詢其他有關區議會的結果，其餘以天星碼頭交匯處作為終點站的巴士線，將會合併、縮短或遷往永安廣場公園交匯處或尖沙咀區內其他交匯處。這項安排有助減少行經尖沙咀，尤其是行經彌敦道的巴士班次，從而改善彌敦道的交通情況及環境。

4. 將會增設來往永安廣場公園交匯處及擬建的露天廣場的穿梭巴士服務。該項新的巴士服務會提供頻密的班次，並有足夠的載客量應付預期的需求。梳士巴利道香港文化中心外會設新的巴士停車灣，方便這條路線行駛。現時使用將予遷站的巴士服務往天星碼頭的乘客，可在永安廣場公園交匯處轉乘新的穿梭巴士或其他巴士往天星碼頭，享受巴士轉乘優惠，而無須負擔額外的交通費。新的穿梭巴士服務亦方便乘客日後往返尖沙咀東及擬建的露天廣場。

5. 有關天星碼頭交匯處巴士路線日後安排的建議如下-

**永安廣場公園交匯處**

路線	起點	現時的終點站
1A	秀茂坪(中)	天星碼頭
2	蘇屋	天星碼頭
5	彩虹	天星碼頭
5A	九龍城 (盛德街)	天星碼頭
5C	慈雲山(中)	天星碼頭
6	美孚	天星碼頭
6A	荔枝角	天星碼頭

## 佐敦及尖沙咀東其他交匯處

路線	起點	現時的終點站
1	竹園邨	天星碼頭
7	樂富	天星碼頭
8	九龍地鐵站	天星碼頭
9	坪石	天星碼頭

\* 3 條路經天星碼頭交匯處的巴士線，包括 8A，8P 及 234X，將會使用在梳士巴利道基督教男青年會附近的巴士站上落客。