

規劃地政及工程事務委員會

西九龍文娛藝術區

目的

本文件提供有關香港各博物館的資料，供議員參考。

博物館資料

(a) 現時的博物館在甚麼時候建立？

現時，由香港特別行政區政府康樂及文化事務署管轄的博物館共有十三間(包括 1 所電影資料館)，其啓用年份如下：

名稱	地址	啓用年份
1. 香港藝術館	九龍尖沙咀梳士巴利道 10 號	於 1962 年成立，現時位於尖沙咀的新館於 1991 年啓用
2. 香港歷史博物館	九龍尖沙咀東部漆咸道 南 100 號	於 1975 年成立，現時位於尖沙咀的新館於 1998 年局部啓用，後於 2001 年全面開放，設有“香港故事”大型長期展覽
3. 香港文化博物館	新界沙田文林路 1 號	2000 年
4. 香港科學館	九龍尖沙咀東部科學館 道 2 號	1991 年
5. 香港太空館	九龍尖沙咀梳士巴利道 10 號	1980 年
6. 茶具文物館 (香港藝術館轄 下分館)	香港中區紅棉路香港公 園	1984 年

名稱	地址	啓用年份
7. 李鄭屋漢墓博物館(香港歷史博物館轄下分館)	九龍深水埗東京街 41 號	1957 年
8. 羅屋民俗館(香港歷史博物館轄下分館)	香港柴灣吉勝街 14 號	1990 年
9. 上窰民俗文物館(香港文化博物館轄下分館)	新界西貢北潭涌	1984 年
10. 香港鐵路博物館(香港文化博物館轄下分館)	新界大埔崇德街 13 號	1985 年
11. 三棟屋博物館(香港文化博物館轄下分館)	新界荃灣古屋里	1987 年
12. 香港海防博物館(香港歷史博物館轄下分館)	香港筲箕灣東喜道 175 號	2000 年
13. 香港電影資料館	香港西灣河鯉景道 50 號	2001 年

(b) 博物館如何建立其收藏？

現時由香港特區政府管轄的博物館，通過以往的策略性收購，及市民的捐贈，以建立其收藏。

(c) 博物館的館藏/展品是否從外借來，或是從捐贈和購買建立？比例如何？

博物館不時舉辦展覽，展品的來源均通過下列其中一種途徑取得：

1. 博物館的藏品；
2. 由私人借出或機構(例如香港以外的博物館)借出；以及
3. 結合上述各種途徑。

以香港藝術館現時的展覽為例，常設展覽「神融筆暢—虛白齋藏中國書法選 II」的展品便全是該館的藏品；「金木水火土：香港文物收藏精品展」的展品是結合該館館藏和本地私人珍藏；短期展覽「黃永玉八十藝展」的展品則由該位藝術家借出；而在香港歷史博物館舉行的「獵鹿與剽牛—雲南古滇國文物展」則由中國雲南省博物館借出展品。

一間博物館的展品，大部份是屬於從藏品精選的常設展覽。故此，為短期專題展覽所借來的展品的數量比較少，其數量是隨着借來的展覽的規模和次數而經常有所不同。在藏品方面，則包括有購藏和捐贈兩類，下表顯示截至二零零五年一月，各間博物館購入藏品與捐贈藏品的比較數目。捐贈藏品數目頗高，可反映市民對博物館工作的支持。

博物館名稱	購入藏品數目	捐贈藏品數目	總藏品數目
香港藝術館 (包括茶具文物館)	7,831	6,335	14,166
香港歷史博物館 及其三分館	42,382	49,167	91,549
香港文化博物館 及其三分館	23,455	56,547	80,002
香港科學館	0	28	28*
香港太空館	1	11	12*
香港電影資料館	189,576	442,344	631,920

* 香港科學館和香港太空館因展示的多為特別製作的互動展品，所以文物藏品數量相對較少。

(d) 博物館通過捐贈和收購是否有世界知名的收藏？它們是如何獲得？所需金錢多少？政府在金錢上付出多少？

目前，香港藝術館及其轄下的茶具文物館藏有四個世界知名的收藏，這些收藏均由私人／基金捐贈，詳情如下：

藏品	捐贈者名稱	估計現值（港元）
虛白齋藏中國古代書畫，共 473 項藏品	劉作籌先生	354,894,000
宜興茶具和相關藏品共 605 項	羅桂祥博士	20,954,290
中國歷代陶瓷和印章共 690 件	羅桂祥基金	207,176,900
中國明清竹刻共 204 件	葉義醫生	5,036,320

自 1962 年開始博物館服務以來，博物館每年均獲撥款購買文物。經過多年的策略性收購和捐贈，各館已建立具代表性的藏品，在這基礎上，各館在撥款有限情況下，仍能持續購藏文物。二零零四／零五年度博物館購藏的撥款為 490 萬元。由於資金所限，我們多年來有策略地從拍賣、古董商和私人藏家收購精選藏品，其中較重要的包括有明青花螭龍纏枝牡丹紋瓶（1989 年購入）、張成造款元代剔紅鸞鸞芙蓉紋蓋盒（1983 年購入）、晚明龍形玉水丞（1969 年購入）、乾隆環耳刻獸面紋青黃玉罈（1997 年購入）、乾隆雕龍紋犀角杯（1997 年購入）和明剔紅花卉紋漆碟（2000 年購入）等。這些都是香港藝術館中國古代文物的藏品精粹。

(e) 博物館的營運開支，來源在那裏？

現時十三所博物館的營運開支全由政府支付，個別博物館不時獲得私人機構贊助舉辦活動或節目。例如在一九九七年在香港藝術館舉

行的“國寶：中國歷史文物精華展”，就取得安利（中國）日用品有限公司贊助港幣 300 萬元。在二零零三年，香港藝術館之友亦贊助了港幣 40 萬元用以舉辦“慾望與虔誠：約翰與巴馥福特藏印度、尼泊爾及西藏藝術”展覽。而香港匯豐銀行則贊助了「會說故事的鈔票」展覽及「法國印象派繪畫珍品展」。不過，能否取得此類贊助取決於多種因素，如節目的重要性、香港的經濟狀況等，而最重要的因素就是贊助人人的贊助意願。

(f) 博物館每年營運開支是多少？

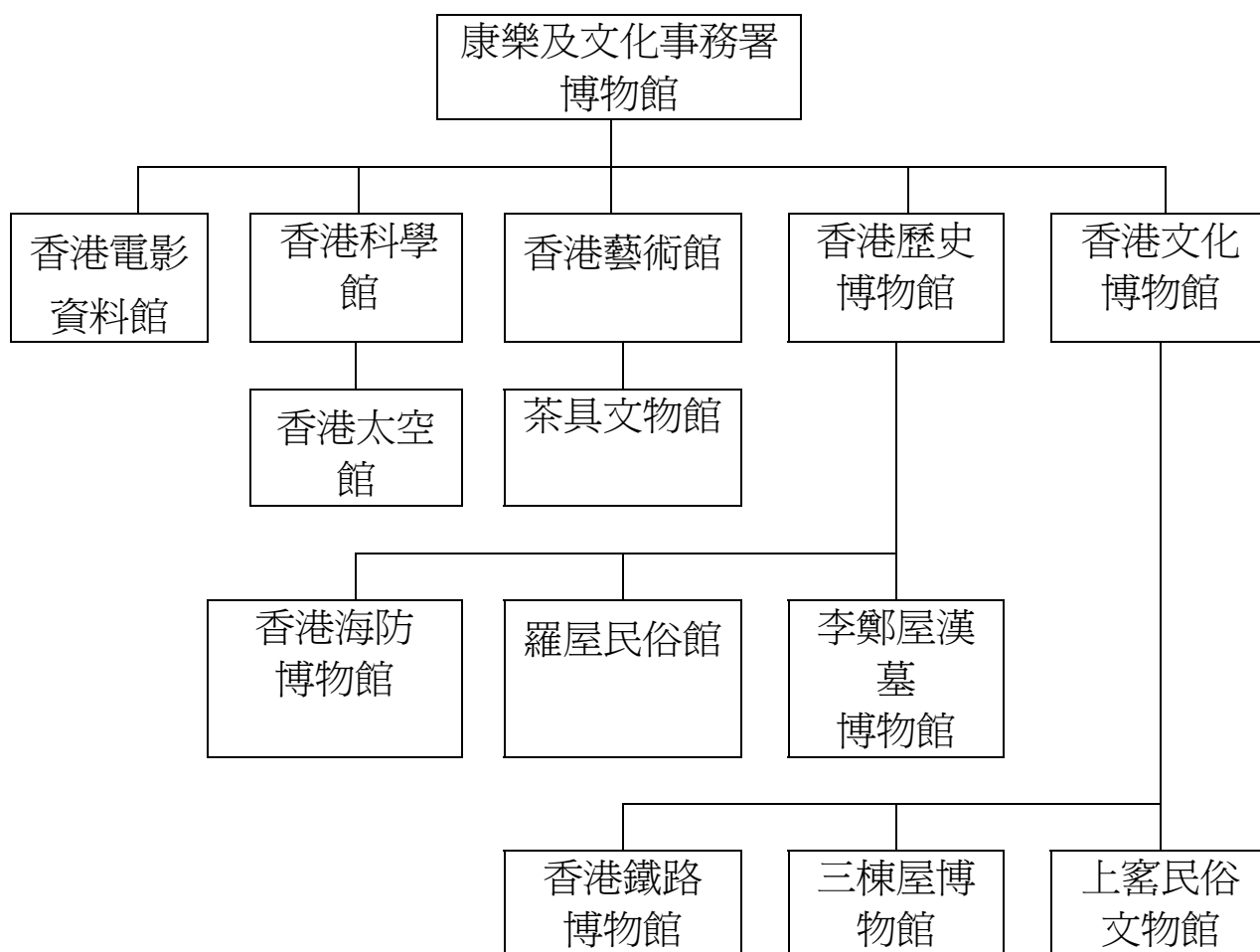
下表是十三所博物館在二零零三／零四年度的開支：

博物館名稱	2003/04 年度開支（元）*
香港藝術館	56,959,587
茶具文物館	6,691,000
香港歷史博物館	63,829,000
香港海防博物館	14,129,000
羅屋民俗館	797,000
李鄭屋漢墓博物館	1,105,000
香港文化博物館	77,617,000
香港鐵路博物館	1,919,000
三棟屋博物館	2,626,000
上窰民俗館	560,000
香港科學館	68,135,000
香港太空館	40,382,700
香港電影資料館	42,447,000

* 款額包括薪酬、營運、電力、清潔、保安、宣傳、購藏文物、展覽等開支。

(g) 博物館是如何管理？

目前，十三所博物館均由康樂及文化事務署負責管轄。而四大主題的博物館（如藝術、歷史、文化、科學）主館及其轄下各分館的日常運作則由一名總館長負責；而香港電影資料館則由一名總經理管理。博物館組織架構表如下-



康樂及文化事務署
2005年1月