

二零零六年十月六日
討論文件

立法會食物安全及環境衛生事務委員會
懷疑干擾誘蚊產卵器事故及控蚊工作

目的

本文件向委員簡介誘蚊產卵器監察計劃，以及為防治登革熱病媒而全年採取的防蚊和控蚊措施。

最近發生的事件

2. 食物環境衛生署(食環署)最近收到防治蟲鼠承辦商一名員工的投訴，指用以監察登革熱病媒滋生情況的誘蚊產卵器懷疑曾受到干擾。署方非常重視這宗投訴，並已把個案轉交警方調查。

跨部門滅蚊工作

3. 為保障市民的健康，政府十分重視防蚊和控蚊工作。在二零零六至二零零七年度，我們撥出 2 億多元進行滅蚊工作。衛生福利及食物局於二零零二年成立防蚊患督導委員會(委員會)，為香港的控蚊工作制訂策略和方針。委員會的成員來自 11 個決策局和政府部門，計有漁農自然護理署、衛生署、教育統籌局、環境運輸及工務局、食環署、民政事務總署、衛生福利及食物局、房屋署、政府新聞處、地政總署和康樂及文化事務署，各自負責推行在其管轄範圍內的防蚊和控蚊工作。

4. 在制定滅蚊計劃時，委員會考慮多個因素，包括誘蚊產卵器指數、鄰近城市或國家的衛生機構及世界衛生組織(世衛)的資料、外地傳入及本地發生的蚊傳疾病宗數、接獲的蚊患投訴數目，以及區議會和區內人士的意見。利用誘蚊產卵器進行調查，是為監察登革熱病媒(即白紋伊蚊和埃及伊蚊)的滋生情況，這類調查只是監察蚊子滋生情況的其中一種方法。鑑於廣東省的登革熱個案數目增加，委員會在九月初已提醒所有有關部門加強滅蚊工作。此外，我們又呼籲市民時刻保持警覺，如到鄰近城市，應採取預防措施，以免受到感染。

5. 在地區層面，民政事務總署自二零零四年起，在轄下的 18 區成立地區防蚊專責小組，進一步加強政府對付蚊患的協調工作，並鼓勵社區參與滅蚊活動。

香港的登革熱個案

6. 登革熱由一九九四年起屬香港須呈報的疾病。雖然大部分的申報個案都是從登革熱已成為其風土病的鄰近國家傳入，但香港並非不會出現本地登革熱個案。首宗本地登革熱個案於二零零二年九月爆發，繼而錄得共 20 宗本地個案。雖然自二零零三年九月以來再沒有本地個案，但因鄰近地區不時傳入病毒，因此香港很容易爆發登革熱個案。

登革熱病媒的監察與防控

7. 政府於一九九八年開始利用誘蚊產卵器，監察機場的伊蚊蹤迹。二零零零年，食環署的防治蟲鼠事務諮詢組利用誘蚊產卵器，進行全港登革熱病媒監察計劃。該組向各政府部門和食環署分區行動人員提供有關防治蟲鼠的專業意見和技術支援。監察計劃完全獨立於食環署的分區行動。監察結果對登革熱病媒在香港的分布、滋生及季節變動情況提供有用資料。誘蚊產卵器設計簡單，包括一個容量約 200 毫升的黑色直身並稍呈錐形塑膠容器，其內斜放一支棕色棒，每支棒標明編號，顯示誘蚊產卵器的位置。誘蚊產卵器營造有利條件，吸引伊蚊產卵。誘蚊產卵器內如有白紋伊蚊或埃及伊蚊的蚊卵或幼蟲，即視為有伊蚊滋生。誘蚊產卵器指數的計算方法，是把有蚊子滋生的誘蚊產卵器數目，除以收回的誘蚊產卵器數目，然後乘以 100%。

8. 每個選定地點平均放置 55 個誘蚊產卵器，覆蓋的範圍面積約 0.55 平方公里。由於白蚊伊蚊的一般平均飛行距離通常少於 100 米，誘蚊產卵器的擺放距離約為 100 米，同一隻蚊子應不會在兩個誘蚊產卵器內產卵。所有誘蚊產卵器都是由防治蟲鼠事務諮詢組人員擺放，並在擺放一星期後收回，並將蚊卵（如有的話）放在實驗室內待孵化。

9. 二零零零年，食環署選出 34 個地點進行監察。每個地點每隔 3 個月監察 1 次。監察次數在二零零三年由每隔 3 個月 1 次增至每月 1 次，而監察地點亦由 34 個增至 38 個。在 38 個地點當中，2 個位於離島、8 個位於港島、11 個位於九龍，另有 17 個位於新界，分布於食環署的 19 個分區。選擇這 38 個地點的原則是根據世衛就監察登革熱病媒所提出的建議。主要是曾經呈報出現本地登革熱個案的地區，以及人口密集的地區，

例如住宅區、學校和醫院。食環署在二零零四年進一步加強監察措施，把誘蚊產卵器監察範圍由社區擴大至港口地區；共有 30 個港口地區納入監察計劃。

10. 食環署全年固定擺放誘蚊產卵器於相同位置，以便監察趨勢，以及按月作出有意義的比較。食環署每年都會根據經驗、最新發展和新的公眾衛生需要，檢討擺放位置。

11. 這項全港性的監察計劃有 3 個不同的指數：即臨時誘蚊產卵器指數(臨時指數)、分區誘蚊產卵器指數(分區指數)，以及每月誘蚊產卵器指數(每月平均指數)。至於港口地區的情況，則以港口誘蚊產卵器指數和每月港口誘蚊產卵器指數顯示。錄得的指數和有伊蚊滋生的誘蚊產卵器位置的詳細資料，會發放給食環署各分區及其他參與跨部門防治蟲鼠工作小組(工作小組)(工作小組的成員部門名單見**附件 I**)的相關部門跟進。臨時指數通常在誘蚊產卵器收回約 2 天後取得，而分區指數則在誘蚊產卵器收回約 1 星期後得出。

12. 在二零零五年，政府推出一個名為“空間數據樞紐”的電腦資訊系統，作為向有關的政府部門和其他團體發放調查結果的資訊平台。空間數據樞紐可提供發現有伊蚊滋生的每個誘蚊產卵器地點，以及其方圓 100 米範圍內周邊環境的詳細資料，方便執行控蚊工作。有關的政府部門和團體須採取適當行動，遏止其管轄範圍內各場地或物業的蚊患。如有需要，防治蟲鼠事務諮詢組會提供技術協助。

13. 食環署的防治蟲鼠人員獲悉發現有伊蚊蚊卵的誘蚊產卵器地點和港口指數後，須在有關地點方圓 100 米範圍內進行幼蟲調查和採取防治行動¹。有關人員可在約一星期後取得分區指數，然後擴大控蚊的工作範圍，除了到發現有蚊卵的誘蚊產卵器地點外，還到發現有伊蚊滋生的其他地點附近 100 米範圍內控蚊。誘蚊產卵器指數分為 4 個行動等級，各個級別須採取不同的防治行動和健康教育工作。誘蚊產卵器指數分級制載於**附件 II**。38 個監察地區在二零零四年、二零零五年和二零零六年(一月至八月)的每月平均指數及指數比較，載於**附件 III**和**附件 IV**，以供參考。

14. 一如上文第 4 段所述，誘蚊產卵器指數只是監察蚊子滋生情況的其中一種方法。

社區參與

¹ 擺放在指定地點的誘蚊產卵器在放置 1 星期後已收回。

15. 為提高市民對本港指定地點蚊患問題的警覺，食環署在每個月第十日左右公布上個月的每月平均指數，並把有關資料上載該署網頁。每個監察地點的分區指數也會經傳媒和食環署網頁公布。每月平均指數和分區指數會每月更新，顯示監察地點的地圖也同時上載，方便市民查閱。每月平均指數和分區指數會發放給工作小組的成員部門。在地區層面，民政事務總署擔當領導角色，負責就控蚊工作聯絡社區人士，並會把資料分發給相關的區議會，以便他們各自在區內進行控蚊工作。

為期三期的滅蚊運動

16. 為加強公眾對預防蚊子滋生的認識，食環署會同其他相關部門，每年分三期在全港推行滅蚊運動。運動旨在提高市民對登革熱潛在風險的警覺、鼓勵市民積極參與、促進各相關政府部門的合作，以及清除蚊子滋生地點。為保持滅蚊運動的成效，食環署會在每期運動結束後隨即推行另一輪大規模的專題控蚊行動。每次專題行動都有針對性的策略，在重要地點加強控蚊措施，包括客運及貨運 / 貨櫃碼頭、村屋 / 舊唐樓、過境檢查站、豬場附近的空地及其他問題地點，如積水農田、池塘和鄉村附近的其他儲水地點。

17. 滅蚊運動和專題行動旨在提高市民對蚊患潛在風險的警覺、鼓勵公眾積極參與、促進各相關政府部門的合作，以及加強滅蚊措施。各區區議員積極參與滅蚊運動。**附件 V** 開列食環署於二零零六年滅蚊運動和專題控蚊行動進行期間，在各區的工作摘要。

18. 登革熱病媒監察計劃的調查結果，以及全年採取的滅蚊工作，都會定期向立法會食物安全及環境衛生事務委員會匯報。

恆常防控蚊患措施

19. 食環署各分區辦事處負責公眾地方的日常防蚊措施。每年雨季開始時，食環署分區防治蟲鼠人員會檢討過去一年區內防蚊工作的成效，從而制訂適當的滅蚊策略和工作計劃，以便在年內施行。一般來說，食環署人員負責處理投訴、巡查和視察建築地盤及蚊患黑點，以及提出檢控。在執行日常工作時，分區防治蟲鼠人員和承辦商的僱員會遵照工作指引及技術指示進行防蚊工作，特別是涉及清除蚊子滋生 / 潛在滋生地點的方法，即以噴灑滅蚊幼蟲劑處理積水和清理可貯存積水的廢物（如棄置

的容器)。這些工作全年進行，不受分區指數的升降所影響。食環署亦已向各分區人員及承辦商發出指示，提醒他們不得干擾誘蚊產卵器。

20. 在四月至十月期間，共有 263 支多技能流動小隊(包括食環署約 400 名人員和承辦商屬下約 1 600 名工人)專責提供防治蚊子及其他蟲鼠服務，而在清涼的季節則有 216 支流動小隊共 1 300 名工人提供服務。

21. 上文第 13 段提到，分區指數分為 4 個行動等級，食環署按不同等級採取相應的控蚊行動。如誘蚊產卵器顯示有伊蚊滋生，需要採取控蚊行動，分區人員會先調查發現誘蚊產卵器有伊蚊滋生的所有地點，以確定蚊子滋生 / 潛在滋生地點，然後按照行動等級，處理或清除蚊子滋生 / 潛在滋生地點，包括噴灑滅蚊幼蟲劑殺滅蚊子幼蟲、清理可貯存積水的廢物(例如棄置容器)，以及按需要以噴霧殺蟲劑殺滅成蚊。

22. 當分區指數達 20%或以上(即第 III 級或以上的行動水平)，食環署分區環境衛生總監便會盡快召開分區跨部門滅蚊專責小組會議，邀請各有關政府部門 / 學校管理層 / 住宅管理處 / 私人機構代表出席，以便立即加強控蚊措施，以及檢討和改善現有的防蚊策略。分區人員會調動資源，加派人手執行控蚊工作。專責小組並會建議各區議會及分區委員會籌辦滅蚊活動。

23. 食環署已把承辦商屬下負責滅蚊工作的工人數目，由二零零三年的約 900 名，增至二零零六年的 1 600 名。與蚊患有關的投訴個案數目，由二零零三年一月至八月約 9 500 宗，下降至二零零六年同期約 7 200 宗。

登革熱個案

24. 二零零六年至今，本港並無本地登革熱個案，呈報的外地傳入個案則有 24 宗。食環署按照既定程序，一直密切監察每宗個案。二零零三年以來，外地傳入及本地的登革熱個案宗數在下表列出：

| | 登革熱 | |
|------------------|------|--------|
| | 本地個案 | 外地傳入個案 |
| 2003 年 | 1 | 48 |
| 2004 年 | 0 | 31 |
| 2005 年 | 0 | 31 |
| 2006 年(1 月至 9 月) | 0 | 24 |

對二零零六年防治蚊患工作的檢討

25. 食環署已就二零零六年的登革熱病媒情況作出分析。二零零六年五月至八月期間，在 38 個選定地點中，分區指數相等或高於 20% 的地點數目如下：五月份有 1 個高於 20% (粉嶺)，以及 1 個高於 30% (青衣)；六月份有三個地點 (東涌、黃大仙中和馬灣) 的分區指數高於 20%，另有兩個地點 (鑽石山和大圍) 高於 30%；七月份的分區指數高於 20% 的地點只有一個 (黃大仙中)。

26. 根據食環署的指引，上述分區指數水平顯示登革熱病媒出現的範圍超過監察範圍的五分之一，反映病媒分布範圍廣濶。因此，食環署和其他部門應加強滅蚊措施，擴大滅蚊的範圍。潛在蚊子滋生地點須即時清除；至於那些不能清除的蚊子滋生地點，則須每周視察以檢討情況，並在有需要時噴灑滅蚊幼蟲劑。分區人員的報告指出，在一般情況下，他們聯同其他有關部門 / 有關各方採取適切行動，把誘蚊產卵器指數降至 20% 以下。

27. 此外，對於分區指數驟降的地點，食環署曾仔細研究，以了解指數急降是否反映所採取的行動。在檢討中，我們發現有 5 個地點 (荔枝角、元崗、元朗市、馬灣和青衣) 的分區指數，在二零零六年五月至七月的不同月份，約為 10% 或以上，但在其後的月份卻降至零。我們分析食環署和其他政府部門 / 機構 / 地方社區組織在上述地點所採取的防治行動及相關工作後，認為這些工作有一定成效。請參閱附件 VI 有關在該 5 個地點所做的工作。但至於這些地區的誘蚊產卵器是否受到干擾，則仍待警方調查。

改善措施

28. 為減低誘蚊產卵器在將來再次受到干擾的機會，食環署已採取以下改善措施：

- (a) 向員工及承辦商發出通告，提醒他們不得干擾誘蚊產卵器；
- (b) 研究各種方法，以改善誘蚊產卵器的保安和設計；以及
- (c) 為部門人員安排控蚊工作特別培訓課程。

結論

29. 不管誘蚊產卵器的指數是多少，食環署全年都會持續進行滅蚊行動。誘蚊產卵器指數只是用來監察登革熱病媒的滋生情況，以及顯示食環署及其他有關政府部門預防登革熱病媒工作的成效。除日常的預防行動外，食環署還會視乎行動級別的嚴重程度採取控蚊措施。

未來路向

30. 各有關政府部門會參考各項指標，繼續緊密監察蚊子滋生的情況。不論誘蚊產卵器指數為何，我們全年都會執行滅蚊工作。我們並會研究措施，務求改善誘蚊產卵器的保安和設計，避免最近誘蚊產卵器被干擾的事件再次發生。市民亦應時刻保持警覺，採取積極行動，清除處所及鄰近地方的蚊子滋生地點。

衛生福利及食物局
食物環境衛生署
二零零六年十月

參與跨部門防治蟲鼠工作小組的成員部門名單

- (a) 食物環境衛生署
- (b) 漁農自然護理署
- (c) 建築署
- (d) 屋宇署
- (e) 懲教署
- (f) 衛生署
- (g) 渠務署
- (h) 教育統籌局
- (i) 環境保護署
- (j) 政府物流服務署
- (k) 路政署
- (l) 民政事務總署
- (m) 醫院管理局
- (n) 房屋署
- (o) 入境事務處
- (p) 勞工處
- (q) 地政總署
- (r) 康樂及文化事務署
- (s) 海事處
- (t) 社會福利署
- (u) 水務署

誘蚊產卵器指數分級制

| 級別 | 誘蚊產卵器指數 | 食環署的行動級別 | |
|---------|----------------|--|---|
| | | 分區層面 | 社區層面 |
| 第 I 級 | 指數 < 5% | <ul style="list-style-type: none"> ▶ 在有伊蚊滋生的誘蚊產卵器附近，採取一次過防蚊行動，以清除伊蚊滋生地點。 | |
| 第 II 級 | 5% ≤ 指數 < 20% | <ul style="list-style-type: none"> ▶ 每周巡視有伊蚊滋生的誘蚊產卵器附近地方，直至再沒有發現伊蚊滋生，或下一期的監察結果指數是零。 | <ul style="list-style-type: none"> ▶ 舉辦各類健康教育活動，包括衛生講座、展覽等，以提高公眾的滅蚊意識。 |
| 第 III 級 | 20% ≤ 指數 < 40% | <ul style="list-style-type: none"> ▶ 調配資源和借調區內其他組別(例如潔淨組)的人員，清除蚊子滋生地點。 | <ul style="list-style-type: none"> ▶ 聯絡區議會和分區委員會等地區組織，建議他們籌辦滅蚊活動。 |
| 第 IV 級 | 40% ≤ 指數 | <ul style="list-style-type: none"> ▶ 除採取防治蚊子幼蟲的措施外，如有需要，例如在過去三個月曾出現登革熱個案，可同時使用殺蚊噴霧殺滅成蚊。 | <ul style="list-style-type: none"> ▶ 跨部門防治蟲鼠工作小組負責統領各層面的防治蚊患行動。 |

2004、2005 和 2006 年港島區（包括離島區）分區指數摘要

| 地點 | 年份 | 一月 | 二月 | 三月 | 四月 | 五月 | 六月 | 七月 | 八月 | 九月 | 十月 | 十一月 | 十二月 |
|-----------|------|------|------|------|-------|-------|-------|-------|-------|-------|------|------|------|
| 柴灣西 | 2004 | 2.1% | 0.0% | 0.0% | 1.9% | 22.9% | 9.8% | 16.0% | 7.5% | 5.9% | 1.9% | 0.0% | 0.0% |
| | 2005 | 0.0% | 0.0% | 0.0% | 0.0% | 0.0% | 4.0% | 9.6% | 0.0% | 2.0% | 0.0% | 0.0% | 0.0% |
| | 2006 | 0.0% | 0.0% | 0.0% | 1.9% | 6.1% | 0.0% | 7.5% | 6.0% | - | - | - | - |
| 灣仔北 | 2004 | 0.0% | 0.0% | 0.0% | 0.0% | 4.3% | 11.8% | 28.8% | 17.3% | 19.6% | 2.0% | 7.5% | 2.0% |
| | 2005 | 0.0% | 0.0% | 0.0% | 0.0% | 9.8% | 16.0% | 9.8% | 8.7% | 10.2% | 8.9% | 2.0% | 0.0% |
| | 2006 | 0.0% | 0.0% | 0.0% | 0.0% | 5.8% | 10.4% | 1.9% | 0.0% | - | - | - | - |
| 跑馬地 | 2004 | 0.0% | 0.0% | 1.9% | 1.9% | 39.6% | 19.2% | 21.8% | 17.6% | 13.2% | 0.0% | 0.0% | 0.0% |
| | 2005 | 0.0% | 0.0% | 0.0% | 0.0% | 5.6% | 5.5% | 3.6% | 5.5% | 1.9% | 1.9% | 0.0% | 0.0% |
| | 2006 | 0.0% | 0.0% | 0.0% | 0.0% | 14.8% | 18.9% | 3.7% | 5.8% | - | - | - | - |
| 上環 | 2004 | 0.0% | 0.0% | 0.0% | 0.0% | 32.1% | 36.0% | 24.5% | 28.3% | 27.8% | 5.9% | 3.7% | 2.0% |
| 上環 | 2005 | 0.0% | 0.0% | 0.0% | 0.0% | 26.0% | 32.1% | 3.9% | 1.9% | 4.3% | 0.0% | 0.0% | 0.0% |
| 中環、上環及西營盤 | 2006 | 0.0% | 0.0% | 0.0% | 2.0% | 8.0% | 2.0% | 3.8% | 0.0% | - | - | - | - |
| 堅尼地城 | 2004 | 0.0% | 0.0% | 0.0% | 18.8% | 43.1% | 12.2% | 26.4% | 11.1% | 9.4% | 7.3% | 3.7% | 0.0% |
| 堅尼地城 | 2005 | 0.0% | 0.0% | 0.0% | 0.0% | 19.2% | 26.9% | 2.0% | 0.0% | 3.8% | 1.9% | 0.0% | 0.0% |
| 西環 | 2006 | 0.0% | 0.0% | 0.0% | 1.9% | 5.9% | 4.1% | 2.0% | 0.0% | - | - | - | - |
| 北角 | 2004 | 0.0% | 0.0% | 0.0% | 6.0% | 19.6% | 20.4% | 15.7% | 7.7% | 10.4% | 3.9% | 0.0% | 0.0% |
| | 2005 | 0.0% | 0.0% | 0.0% | 1.9% | 1.9% | 3.8% | 6.1% | 2.0% | 2.0% | 2.2% | 0.0% | 0.0% |
| | 2006 | 0.0% | 0.0% | 0.0% | 3.8% | 5.7% | 3.8% | 5.6% | 1.9% | - | - | - | - |
| 香港仔 | 2004 | 0.0% | 2.2% | 0.0% | 44.7% | 11.8% | 6.8% | 5.6% | 18.4% | 0.0% | 2.0% | 0.0% | 0.0% |
| 香港仔及鴨脷洲 | 2005 | 0.0% | 0.0% | 0.0% | 6.7% | 16.0% | 2.1% | 3.8% | 0.0% | 1.9% | 0.0% | 0.0% | 0.0% |
| 香港仔及鴨脷洲 | 2006 | 0.0% | 0.0% | 0.0% | 4.0% | 14.9% | 4.3% | 2.0% | 6.0% | - | - | - | - |
| 薄扶林 | 2004 | 0.0% | 0.0% | 3.6% | 34.0% | 39.6% | 16.7% | 5.5% | 13.5% | 5.7% | 0.0% | 0.0% | 0.0% |
| | 2005 | 0.0% | 0.0% | 0.0% | 22.6% | 3.8% | 3.6% | 0.0% | 0.0% | 0.0% | 0.0% | 0.0% | 0.0% |
| | 2006 | 0.0% | 0.0% | 0.0% | 5.8% | 9.3% | 1.8% | 0.0% | 0.0% | - | - | - | - |
| 長洲 | 2004 | 0.0% | 0.0% | 0.0% | 0.0% | 22.2% | 33.3% | 15.6% | 5.9% | 2.9% | 0.0% | 0.0% | 0.0% |
| | 2005 | 0.0% | 0.0% | 0.0% | 0.0% | 0.0% | 2.8% | 5.6% | 5.7% | 3.0% | 0.0% | 0.0% | 0.0% |
| | 2006 | 0.0% | 0.0% | 0.0% | 6.1% | 9.1% | 2.9% | 0.0% | 8.3% | - | - | - | - |
| 東涌 | 2004 | 0.0% | 0.0% | 0.0% | 9.4% | 28.6% | 14.3% | 14.7% | 38.9% | 13.9% | 5.7% | 3.0% | 0.0% |
| | 2005 | 0.0% | 0.0% | 0.0% | 6.3% | 20.0% | 8.8% | 5.9% | 2.8% | 22.9% | 0.0% | 2.8% | 0.0% |
| | 2006 | 0.0% | 0.0% | 2.9% | 3.0% | 11.1% | 25.7% | 9.1% | 5.7% | - | - | - | - |
| 每月誘蚊產卵器指數 | 2004 | 0.1% | 0.1% | 1.5% | 11.9% | 31.6% | 22.0% | 21.1% | 17.7% | 15.9% | 5.2% | 2.4% | 0.2% |
| | 2005 | 0.0% | 0.0% | 0.0% | 3.4% | 9.9% | 13.2% | 7.0% | 3.5% | 4.4% | 2.7% | 1.3% | 0.2% |
| | 2006 | 0.1% | 0.1% | 0.2% | 4.9% | 10.3% | 10.4% | 6.8% | 3.9% | - | - | - | - |

備註：在 2005 和 2006 年，監察地點曾更改如下：

- (a) 由 2005 年起，香港仔改為香港仔及鴨脷洲
- (b) 由 2006 年起，上環改為中環、上環及西營盤
- (c) 由 2006 年起，堅尼地城改為西環

2004、2005 和 2006 年九龍區分區指數摘要

| 地點 | 年份 | 一月 | 二月 | 三月 | 四月 | 五月 | 六月 | 七月 | 八月 | 九月 | 十月 | 十一月 | 十二月 |
|-----------|------|------|------|------|-------|-------|-------|-------|-------|-------|-------|------|------|
| 尖沙咀 | 2004 | 0.0% | 0.0% | 0.0% | 0.0% | 6.3% | 6.5% | 16.3% | 9.6% | 17.6% | 5.9% | 0.0% | 0.0% |
| | 2005 | 0.0% | 0.0% | 0.0% | 0.0% | 9.4% | 8.0% | 3.9% | 1.9% | 2.1% | 1.9% | 0.0% | 0.0% |
| | 2006 | 0.0% | 0.0% | 0.0% | 4.0% | 14.0% | 10.7% | 7.8% | 9.1% | - | - | - | - |
| 油麻地 | 2004 | 0.0% | 0.0% | 1.9% | 0.0% | 12.5% | 9.8% | 29.1% | 13.7% | 18.5% | 9.6% | 9.8% | 1.9% |
| 油麻地 | 2005 | 0.0% | 0.0% | 0.0% | 0.0% | 17.3% | 10.0% | 27.1% | 12.0% | 7.8% | 9.3% | 4.1% | 1.9% |
| 旺角 | 2006 | 0.0% | 0.0% | 0.0% | 3.7% | 14.0% | 4.8% | 7.8% | 4.3% | - | - | - | - |
| 荔枝角 | 2004 | 0.0% | 0.0% | 0.0% | 3.8% | 32.1% | 15.7% | 16.7% | 5.6% | 3.8% | 1.9% | 0.0% | 0.0% |
| | 2005 | 0.0% | 0.0% | 0.0% | 0.0% | 3.8% | 3.8% | 1.8% | 0.0% | 3.7% | 0.0% | 0.0% | 0.0% |
| | 2006 | 0.0% | 0.0% | 0.0% | 3.7% | 6.1% | 10.9% | 11.1% | 0.0% | - | - | - | - |
| 深水埗東 | 2004 | 0.0% | 0.0% | 0.0% | 0.0% | 13.5% | 43.1% | 38.3% | 29.6% | 20.8% | 1.9% | 5.8% | 0.0% |
| | 2005 | 0.0% | 0.0% | 0.0% | 1.9% | 13.0% | 24.5% | 21.2% | 2.0% | 11.5% | 4.3% | 4.9% | 0.0% |
| | 2006 | 0.0% | 1.9% | 0.0% | 1.9% | 13.7% | 14.3% | 8.7% | 3.9% | - | - | - | - |
| 長沙灣 | 2004 | 2.0% | 0.0% | 6.7% | 13.5% | 31.5% | 23.5% | 21.6% | 23.5% | 26.9% | 3.6% | 3.8% | 0.0% |
| | 2005 | 0.0% | 0.0% | 0.0% | 3.8% | 16.3% | 19.6% | 13.2% | 12.3% | 0.0% | 6.0% | 2.2% | 0.0% |
| | 2006 | 0.0% | 0.0% | 0.0% | 0.0% | 11.6% | 9.8% | 5.8% | 5.3% | - | - | - | - |
| 九龍城北 | 2004 | 0.0% | 0.0% | 0.0% | 0.0% | 27.8% | 16.0% | 14.8% | 14.8% | 24.5% | 5.8% | 0.0% | 0.0% |
| | 2005 | 0.0% | 0.0% | 0.0% | 0.0% | 0.0% | 3.7% | 3.8% | 0.0% | 0.0% | 2.0% | 0.0% | 0.0% |
| | 2006 | 0.0% | 0.0% | 0.0% | 0.0% | 4.1% | 6.3% | 1.9% | 1.9% | - | - | - | - |
| 何文田 | 2004 | 0.0% | 0.0% | 0.0% | 0.0% | 16.0% | 27.1% | 24.5% | 32.7% | 29.4% | 15.7% | 2.0% | 0.0% |
| | 2005 | 0.0% | 0.0% | 0.0% | 0.0% | 7.7% | 17.3% | 6.1% | 6.1% | 1.9% | 0.0% | 2.3% | 0.0% |
| | 2006 | 0.0% | 0.0% | 0.0% | 0.0% | 2.2% | 6.5% | 3.9% | 2.0% | - | - | - | - |
| 黃大仙中 | 2004 | 0.0% | 0.0% | 1.7% | 16.7% | 49.2% | 23.3% | 13.3% | 32.2% | 11.7% | 9.8% | 1.6% | 1.6% |
| | 2005 | 0.0% | 0.0% | 0.0% | 8.1% | 28.8% | 13.6% | 5.2% | 5.1% | 11.7% | 5.2% | 3.4% | 0.0% |
| | 2006 | 1.7% | 0.0% | 0.0% | 13.0% | 15.5% | 23.7% | 24.1% | 9.3% | - | - | - | - |
| 鑽石山 | 2004 | 0.0% | 0.0% | 0.0% | 6.0% | 30.8% | 55.1% | 42.3% | 14.8% | 25.9% | 13.5% | 4.0% | 0.0% |
| | 2005 | 0.0% | 0.0% | 0.0% | 2.2% | 12.8% | 19.1% | 10.2% | 14.0% | 6.4% | 8.3% | 4.3% | 0.0% |
| | 2006 | 0.0% | 0.0% | 0.0% | 17.0% | 18.2% | 39.1% | 14.0% | 6.4% | - | - | - | - |
| 觀塘中 | 2004 | 0.0% | 0.0% | 3.6% | 44.8% | 32.1% | 13.2% | 15.1% | 3.6% | 5.6% | 5.6% | 0.0% | 0.0% |
| | 2005 | 0.0% | 0.0% | 0.0% | 0.0% | 0.0% | 14.3% | 9.8% | 3.5% | 0.0% | 5.4% | 2.1% | 0.0% |
| | 2006 | 0.0% | 0.0% | 0.0% | 0.0% | 5.7% | 10.4% | 1.9% | 1.8% | - | - | - | - |
| 藍田 | 2004 | 0.0% | 0.0% | 0.0% | 34.7% | 50.0% | 13.5% | 29.4% | 13.2% | 14.8% | 9.6% | 0.0% | 0.0% |
| | 2005 | 0.0% | 0.0% | 0.0% | 3.8% | 21.2% | 3.8% | 11.1% | 2.0% | 1.9% | 2.0% | 0.0% | 0.0% |
| | 2006 | 0.0% | 0.0% | 0.0% | 3.7% | 7.8% | 9.3% | 5.6% | 0.0% | - | - | - | - |
| 每月誘蚊產卵器指數 | 2004 | 0.1% | 0.1% | 1.5% | 11.9% | 31.6% | 22.0% | 21.1% | 17.7% | 15.9% | 5.2% | 2.4% | 0.2% |
| | 2005 | 0.0% | 0.0% | 0.0% | 3.4% | 9.9% | 13.2% | 7.0% | 3.5% | 4.4% | 2.7% | 1.3% | 0.2% |
| | 2006 | 0.1% | 0.1% | 0.2% | 4.9% | 10.3% | 10.4% | 6.8% | 3.9% | - | - | - | - |

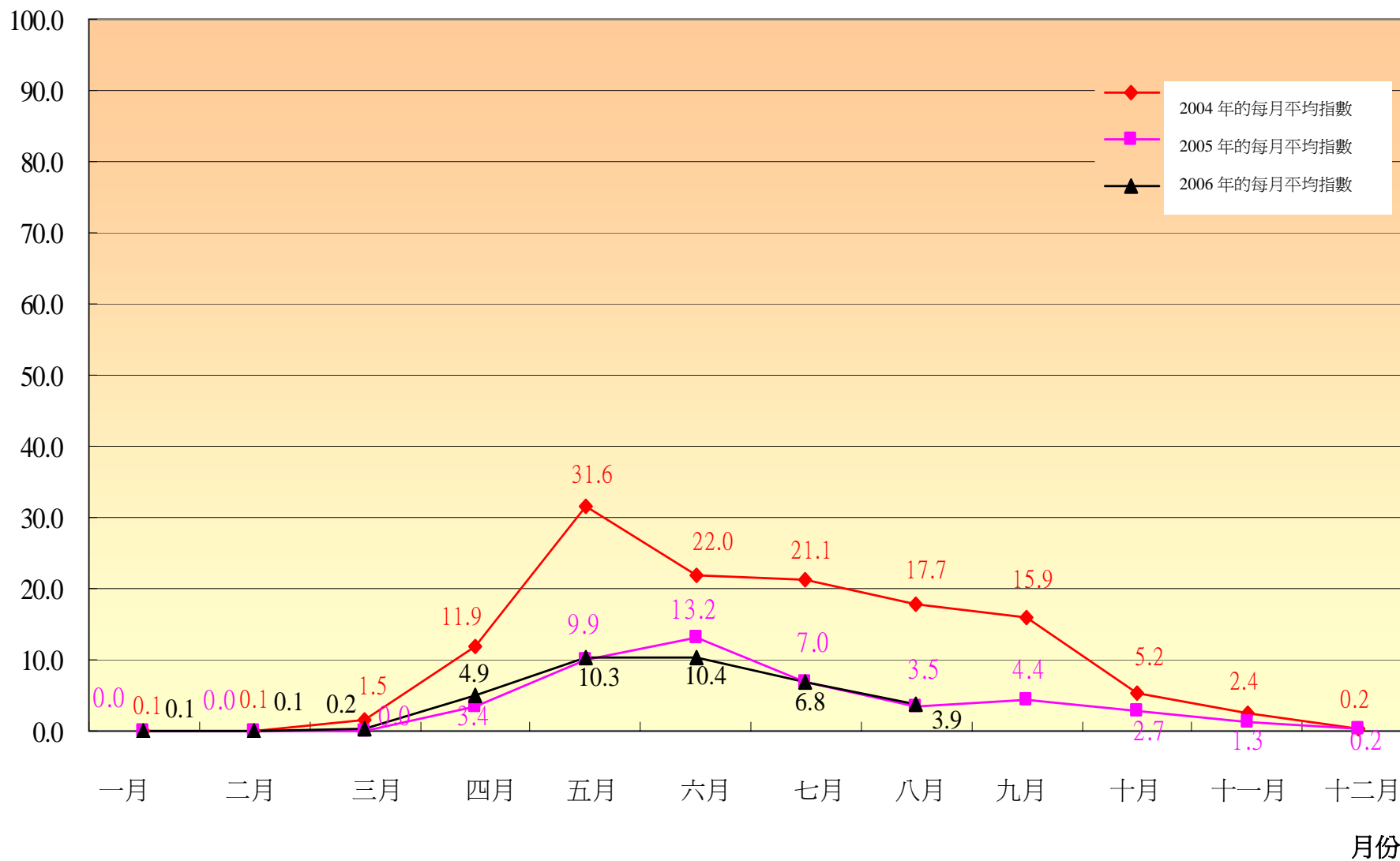
備註：由 2006 年起，油麻地改為旺角

2004、2005 和 2006 年新界區分區指數摘要

| 地點 | 年份 | 一月 | 二月 | 三月 | 四月 | 五月 | 六月 | 七月 | 八月 | 九月 | 十月 | 十一月 | 十二月 |
|---------------|------|-------|------|-------|-------|-------|-------|-------|-------|-------|-------|------|------|
| 將軍澳 | 2004 | 0.00% | 0.0% | 0.0% | 44.8% | 16.1% | 16.4% | 18.5% | 11.1% | 8.8% | 0.0% | 0.0% | 0.0% |
| | 2005 | 0.0% | 0.0% | 0.0% | 1.7% | 1.7% | 1.8% | 3.3% | 1.7% | 5.1% | 0.0% | 0.0% | 0.0% |
| | 2006 | 0.0% | 0.0% | 0.0% | 5.2% | 5.1% | 9.3% | 17.9% | 12.1% | - | - | - | - |
| 馬鞍山 | 2004 | 0.0% | 0.0% | 2.0% | 17.0% | 51.9% | 32.7% | 11.1% | 18.9% | 9.4% | 0.0% | 0.0% | 0.0% |
| | 2005 | 0.0% | 0.0% | 0.0% | 0.0% | 17.0% | 3.8% | 0.0% | 1.9% | 5.6% | 0.0% | 0.0% | 0.0% |
| | 2006 | 0.0% | 0.0% | 0.0% | 0.0% | 9.8% | 18.4% | 5.7% | 5.7% | - | - | - | - |
| 瀝源 | 2004 | 0.0% | 0.0% | 3.8% | 7.4% | 32.0% | 20.4% | 5.5% | 13.0% | 11.3% | 3.8% | 0.0% | 0.0% |
| | 2005 | 0.0% | 0.0% | 0.0% | 1.9% | 3.8% | 0.0% | 0.0% | 0.0% | 0.0% | 1.9% | 0.0% | 0.0% |
| | 2006 | 0.0% | 0.0% | 0.0% | 3.9% | 7.7% | 15.4% | 13.5% | 7.8% | - | - | - | - |
| 大圍 | 2004 | 0.0% | 0.0% | 0.0% | 12.0% | 61.8% | 51.0% | 23.6% | 18.5% | 18.9% | 0.0% | 3.7% | 0.0% |
| | 2005 | 0.0% | 0.0% | 0.0% | 19.2% | 28.8% | 7.7% | 4.1% | 9.8% | 7.5% | 0.0% | 1.9% | 0.0% |
| | 2006 | 0.0% | 0.0% | 0.0% | 3.7% | 7.7% | 35.4% | 19.6% | 8.0% | - | - | - | - |
| 大埔北 | 2004 | 0.0% | 0.0% | 0.0% | 0.0% | 46.3% | 26.2% | 36.0% | 30.8% | 29.4% | 7.5% | 5.6% | 0.0% |
| | 2005 | 0.0% | 0.0% | 0.0% | 9.8% | 4.0% | 39.2% | 19.2% | 3.7% | 3.9% | 6.5% | 4.3% | 2.0% |
| | 2006 | 0.0% | 0.0% | 0.0% | 5.6% | 7.8% | 9.4% | 18.5% | 2.3% | - | - | - | - |
| 粉嶺 | 2004 | 0.0% | 0.0% | 0.0% | 1.9% | 55.1% | 18.5% | 39.2% | 26.9% | 28.8% | 15.4% | 8.7% | 0.0% |
| | 2005 | 0.0% | 0.0% | 0.0% | 11.3% | 17.3% | 38.9% | 16.4% | 3.7% | 9.6% | 13.7% | 1.9% | 0.0% |
| | 2006 | 0.0% | 0.0% | 0.0% | 11.5% | 26.0% | 8.0% | 11.8% | 4.4% | - | - | - | - |
| 上水 | 2004 | 0.0% | 0.0% | 0.0% | 0.0% | 43.1% | 20.8% | 25.5% | 4.2% | 16.0% | 1.8% | 0.0% | 0.0% |
| | 2005 | 0.0% | 0.0% | 0.0% | 5.6% | 3.8% | 26.4% | 3.6% | 0.0% | 1.9% | 0.0% | 0.0% | 0.0% |
| | 2006 | 0.0% | 0.0% | 0.0% | 13.0% | 14.8% | 3.8% | 0.0% | 5.8% | - | - | - | - |
| 天水圍 | 2004 | 0.0% | 0.0% | 0.0% | 12.0% | 23.1% | 15.0% | 18.5% | 13.5% | 13.5% | 3.8% | 0.0% | 0.0% |
| | 2005 | 0.0% | 0.0% | 0.0% | 8.9% | 6.1% | 9.6% | 10.2% | 6.0% | 3.7% | 0.0% | 0.0% | 0.0% |
| | 2006 | 0.0% | 0.0% | 0.0% | 5.6% | 3.9% | 7.4% | 5.5% | 13.0% | - | - | - | - |
| 元崗 | 2004 | 0.0% | 0.0% | 0.0% | 0.0% | 50.0% | 45.8% | 8.3% | 8.0% | 16.0% | 0.0% | 0.0% | 0.0% |
| | 2005 | 0.0% | 0.0% | 0.0% | 0.0% | 8.0% | 30.4% | 8.0% | 4.3% | 0.0% | 0.0% | 4.2% | 0.0% |
| | 2006 | 0.0% | 0.0% | 0.0% | 12.5% | 4.0% | 8.7% | 0.0% | 0.0% | - | - | - | - |
| 元朗市 | 2004 | 0.0% | 0.0% | 3.8% | 30.4% | 31.4% | 22.9% | 10.9% | 6.4% | 18.2% | 0.0% | 0.0% | 0.0% |
| | 2005 | 0.0% | 0.0% | 0.0% | 10.0% | 2.0% | 26.5% | 0.0% | 4.2% | 2.0% | 0.0% | 0.0% | 0.0% |
| | 2006 | 0.0% | 0.0% | 0.0% | 7.5% | 10.4% | 2.0% | 0.0% | 0.0% | - | - | - | - |
| 屯門南 | 2004 | 0.0% | 0.0% | 22.0% | 26.9% | 26.4% | 9.4% | 21.2% | 27.3% | 25.0% | 1.9% | 9.4% | 0.0% |
| | 2005 | 0.0% | 0.0% | 0.0% | 0.0% | 11.1% | 13.5% | 13.7% | 0.0% | 1.9% | 2.0% | 0.0% | 0.0% |
| | 2006 | 0.0% | 0.0% | 0.0% | 2.1% | 2.3% | 8.0% | 7.7% | 3.9% | - | - | - | - |
| 屯門北 | 2004 | 0.0% | 0.0% | 0.0% | 3.6% | 33.3% | 16.7% | 13.2% | 5.7% | 3.7% | 1.9% | 0.0% | 0.0% |
| | 2005 | 0.0% | 0.0% | 0.0% | 0.0% | 5.8% | 0.0% | 1.9% | 3.7% | 3.8% | 0.0% | 0.0% | 0.0% |
| | 2006 | 0.0% | 0.0% | 0.0% | 1.7% | 8.8% | 0.0% | 3.5% | 0.0% | - | - | - | - |
| 荃灣市 | 2004 | 0.0% | 0.0% | 0.0% | 35.2% | 29.1% | 17.5% | 5.3% | 24.1% | 7.8% | 0.0% | 0.0% | 0.0% |
| | 2005 | 0.0% | 0.0% | 0.0% | 0.0% | 5.2% | 1.7% | 1.7% | 1.8% | 3.6% | 1.9% | 0.0% | 0.0% |
| | 2006 | 0.0% | 0.0% | 0.0% | 9.6% | 7.0% | 7.7% | 10.2% | 1.8% | - | - | - | - |
| 馬灣 | 2004 | 0.0% | 0.0% | 0.0% | 0.0% | 44.0% | 16.0% | 37.5% | 16.0% | 4.3% | 7.8% | 4.2% | 0.0% |
| | 2005 | 0.0% | 0.0% | 0.0% | 0.0% | 17.4% | 12.0% | 8.3% | 0.0% | 4.0% | 4.5% | 0.0% | 0.0% |
| | 2006 | 0.0% | 0.0% | 0.0% | 4.3% | 10.5% | 29.2% | 0.0% | 0.0% | - | - | - | - |
| 葵涌 | 2004 | 0.0% | 0.0% | 0.0% | 0.0% | 23.1% | 24.5% | 38.0% | 33.3% | 17.0% | 14.0% | 5.8% | 0.0% |
| | 2005 | 0.0% | 0.0% | 0.0% | 0.0% | 10.0% | 13.7% | 10.4% | 4.3% | 6.1% | 7.0% | 2.3% | 4.0% |
| | 2006 | 0.0% | 0.0% | 2.0% | 2.1% | 16.7% | 17.8% | 4.0% | 0.0% | - | - | - | - |
| 荔景 | 2004 | 0.0% | 0.0% | 5.9% | 5.5% | 33.3% | 47.2% | 24.5% | 31.5% | 33.3% | 13.2% | 9.3% | 0.0% |
| | 2005 | 0.0% | 0.0% | 0.0% | 1.9% | 5.9% | 30.2% | 3.6% | 1.9% | 7.5% | 2.0% | 3.8% | 0.0% |
| | 2006 | 0.0% | 0.0% | 2.0% | 18.2% | 3.8% | 9.4% | 3.6% | 0.0% | - | - | - | - |
| 青衣 | 2004 | 0.0% | 0.0% | 0.0% | 1.8% | 38.5% | 18.5% | 32.7% | 18.9% | 21.8% | 13.5% | 0.0% | 0.0% |
| | 2005 | 0.0% | 0.0% | 0.0% | 0.0% | 0.0% | 10.5% | 7.0% | 0.0% | 3.5% | 1.8% | 3.6% | 0.0% |
| | 2006 | 0.0% | 0.0% | 0.0% | 7.4% | 36.5% | 0.0% | 0.0% | 1.9% | - | - | - | - |
| 每月誘蚊 產卵器指數 | 2004 | 0.1% | 0.1% | 1.5% | 11.9% | 31.6% | 22.0% | 21.1% | 17.7% | 15.9% | 5.2% | 2.4% | 0.2% |
| | 2005 | 0.0% | 0.0% | 0.0% | 3.4% | 9.9% | 13.2% | 7.0% | 3.5% | 4.4% | 2.7% | 1.3% | 0.2% |
| | 2006 | 0.1% | 0.1% | 0.2% | 4.9% | 10.3% | 10.4% | 6.8% | 3.9% | - | - | - | - |

每月平均指數

2004 年至 2006 年的每月誘蚊產卵器平均指數



二零零六年滅蚊運動和專題控蚊行動工作摘要

| 地區 | 控蚊行動和所採取的措施 | | | | | |
|-----|---|------------------|------------------|--|------------------|------------------|
| | 滅蚊運動 (第一期和第二期) 2006年2月27日至3月25日和 2006年4月24日至6月30日 | | | 專題控蚊行動 (第一期和第二期) 2006年3月27日至4月13日和 2006年7月10日至8月4日 | | |
| | 已處理／清除的蚊子滋生／潛在滋生地點數目 | 發出的口頭警告／勸諭／警告信宗數 | 轉介其他政府部門／機關的個案數目 | 已處理／清除的蚊子滋生／潛在滋生地點數目 | 發出的口頭警告／勸諭／警告信宗數 | 轉介其他政府部門／機關的個案數目 |
| 中西區 | 3 220 | 4 752 | 19 | 421 | 33 | 0 |
| 東區 | 811 | 63 | 6 | 178 | 22 | 0 |
| 南區 | 1 755 | 668 | 10 | 81 | 47 | 0 |
| 灣仔 | 7 500 | 422 | 16 | 1 349 | 66 | 8 |
| 離島 | 1 950 | 147 | 4 | 768 | 42 | 2 |
| 深水埗 | 3 904 | 301 | 15 | 454 | 12 | 0 |
| 九龍城 | 11 342 | 6 858 | 15 | 112 | 141 | 3 |
| 觀塘 | 7 687 | 1 455 | 44 | 869 | 134 | 3 |
| 黃大仙 | 2 801 | 838 | 36 | 301 | 70 | 0 |
| 油尖旺 | 11 803 | 692 | 3 | 1 067 | 105 | 0 |
| 葵青 | 5 620 | 317 | 18 | 1330 | 167 | 19 |
| 荃灣 | 15 231 | 522 | 10 | 7 199 | 159 | 7 |
| 元朗 | 2 885 | 910 | 9 | 1 308 | 562 | 0 |
| 屯門 | 3 410 | 665 | 60 | 2 245 | 399 | 12 |
| 沙田 | 4 369 | 3 261 | 3 | 718 | 123 | 0 |
| 西貢 | 23 586 | 13 851 | 20 | 478 | 118 | 6 |
| 北區 | 2 623 | 5 193 | 28 | 531 | 52 | 0 |
| 大埔 | 2 209 | 620 | 5 | 718 | 166 | 0 |

食環署在 5 個分區指數急降的地點所採取的防控行動及輔助工作

| 地區 | 分區指數水平 | 人手調配 | 採取的行動 | 結果及社區參與 |
|------|---|--|---|---|
| 荔枝角 | <ul style="list-style-type: none"> 分區指數由 7 月份的 11.1% 下降至 8 月份的 0%。 7 月份 6 個有伊蚊滋生的誘蚊產卵器中，4 個擺放在公眾地方，另外 2 個放置在私人地段內。 | <ul style="list-style-type: none"> 食環署防治蟲鼠人員先在區內的建築地盤及其他蚊患黑點徹底調查。 除 2 隊流動小隊負責的一般工作計劃外，另有 1 隊瘧疾預防隊在 7 月 2 次在溪澗四周使用殺蚊噴霧滅蚊。 增派 2 隊流動小隊以加強防控措施，包括清除區內的潛在蚊子滋生地點，以及每周 2 次在區內無法排放積水的地方(如沙隔和集水溝)施用蚊油。 | <ul style="list-style-type: none"> 口頭勸諭有關私人地段的管理人清除潛在蚊子滋生地點。 7 月份有一名由外地傳入的登革熱個案病人，以及 3 名瘧疾病人在瑪嘉烈醫院留醫。食環署人員須在該已確診個案的焦點(即醫院)方圓 500 米 / 2 公里範圍內噴灑滅蚊幼蟲劑和使用殺蚊噴霧，以廣泛防控蚊子幼蟲和消滅成蚊。 處理 / 清除 447 個潛在蚊子滋生地點和清除 0.85 公噸廢物。 | <ul style="list-style-type: none"> 分區指數由 7 月份的 11.1% 下降至 8 月份的 0%。 投訴個案由 7 月份的 5 宗降至 8 月份的 1 宗。 |
| 元崗 | <ul style="list-style-type: none"> 分區指數由 6 月份的 8.7% 下降至 7 月份的 0%，8 月份的指數也是 0%。 2 個有伊蚊滋生的誘蚊產卵器擺放在公眾地方。 | <ul style="list-style-type: none"> 1 支專責流動小隊每 4 至 5 天在石崗地區，包括元崗的不同地點進行防蚊工作 1 次，目標是加強區內所有潛在蚊子滋生地點的防控行動。 | <ul style="list-style-type: none"> 元崗被列為須進行防蚊工作的鄉村黑點之一。 流動小隊先在 2 個有伊蚊滋生的誘蚊產卵器方圓 100 米範圍內的所有地方加強滅蚊工作，包括清除會貯存積水的廢物、疏通淤塞的明渠、在積水噴灑蚊油，特別是在經常有成蚊出沒的雜草和灌木叢生的地點加強噴灑殺蟲劑，然後在整個範圍採取防控行動。 | <ul style="list-style-type: none"> 分區指數由 6 月份的 8.7% 下降至 7 月份的 0%，8 月份的指數也是 0%。 6 月份(4 宗)和 7 月份(5 宗)的投訴個案數字頗為穩定，8 月份只得 1 宗。 |
| 元朗市區 | <ul style="list-style-type: none"> 分區指數由 5 月份的 10.4% 下降至 6 月份的 2%，7 月和 8 月份維持在 0%。 5 月份 5 個有伊蚊滋生的誘蚊產卵器中，3 個放置在公眾地方。 其餘 2 個有伊蚊滋生的誘蚊產卵器放置在博愛醫院範圍內。 | <ul style="list-style-type: none"> 2 支流動小隊在區內進行防蚊工作。 | <ul style="list-style-type: none"> 流動小隊每隔 3 至 5 天巡察 1 次，一旦發現有蚊子滋生 / 潛在滋生地點，立即處理 / 清除。 已通知醫院管理局及博愛醫院管理層加強控蚊工作。 | <ul style="list-style-type: none"> 分區指數由 5 月份的 10.4% 下降至 6 月份的 2%，7 月和 8 月份維持在 0%。 5 月份的投訴個案共 10 宗，6 月份是 15 宗，7 月份只得 1 宗，8 月份有 6 宗。 |

| 地區 | 分區指數水平 | 人手調配 | 採取的行動 | 結果及社區參與 |
|----|--|---|---|---|
| 馬灣 | <ul style="list-style-type: none"> 分區指數由 6 月份的 29.2% 下降至 7 月份的 0%，8 月份的指數也是 0%。 馬灣有 24 個誘蚊產卵器。6 月份 7 個有伊蚊滋生的誘蚊產卵器中，3 個擺放在公眾地方，另外 4 個放置在康樂及文化事務署(康文署)和私人屋苑管業處轄下的場地。 | <ul style="list-style-type: none"> 食環署防治蟲鼠人員先徹底調查區內所有潛在蚊子滋生地點，並每日視察珀麗灣，以及每周巡察在馬灣大部分發展中地區的建築地盤。 除 4 支流動小隊負責日常工作外，另增派 2 支流動小隊加強控蚊行動，範圍包括馬灣公眾地方內的所有蚊患黑點。 | <ul style="list-style-type: none"> 由 2006 年 7 月 4 日分區人員獲悉分區指數為 29.2%，至 8 月 8 日錄得 7 月份的分區指數下降至 0% 的一段期間，食環署人員曾到馬灣巡察 215 次，使用殺蚊噴霧 / 噴灑殺蟲劑消滅成蚊 38 次、處理 / 清除 663 個蚊子滋生 / 潛在滋生地點，以及清除 3.7 公噸廢物。 2006 年 7 月 13 日，荃灣區環境衛生總監召開專責小組會議，共有 8 方代表出席，包括地政總署、康文署、路政署、荃灣民政事務處、珀麗灣管業處、馬灣多個建築地盤和發展計劃的物業代理公司，以及中華基督教會基慧小學。會議的目的是提醒與會者注意登革熱病媒在區內蔓延的情況，並要求各方同心協力解決問題。 食環署也在 7 月 6 日和 20 日，分別向荃灣區議會轄下環境衛生事務委員會和清潔香港委員會，報告擬進行的滅蚊行動，希望區內人士齊心參與。區議員表示欣賞食環署和其他部門 / 機構在控蚊行動方面的承擔。 為持續進行控蚊工作，荃灣區環境衛生總監至今仍要求署方人員繼續每周巡察區內蚊患黑點。承辦商的流動小隊則繼續定期清除潛在蚊子滋生地點。 | <ul style="list-style-type: none"> 分區指數由 6 月份的 29.2% 下降至 7 月份的 0%，8 月份的指數也是 0%。 投訴個案由 6 月份的 6 宗降至 7 月和 8 月份各有 3 宗。 2006 年 7 月 31 日，區議員到馬灣實地視察；2006 年 9 月 29 日，立法會議員和區議員亦到馬灣視察。他們滿意食環署所採取的行動。 |
| 青衣 | <ul style="list-style-type: none"> 分區指數由 5 月份的 36.5% 下降至 6 月和 7 月份的 0%，8 月份回升至 1.9%。 青衣區共放置 57 個誘蚊產卵器，其中 11 個擺放在公眾地方。5 月份 19 個有伊蚊滋生的誘蚊產卵器中，6 個擺放在公眾地方，其餘 13 個放置在康文署、 | <ul style="list-style-type: none"> 食環署防治蟲鼠人員先徹底調查區內所有潛在蚊子滋生地點。 除由滅蟲承辦商提供的 3 支流動小隊負責的一般工作計劃外，葵青區環境衛生總監增派 4 支流動小隊，加強區內的滅蚊工作。 | <ul style="list-style-type: none"> 由 2006 年 5 月 22 日分區人員獲悉分區指數為 36.5%，至 6 月 26 日錄得 6 月份的分區指數下降至 0% 的一段期間，食環署人員共巡察 299 次、使用殺蚊噴霧 / 噴灑劑消滅成蚊 76 次、處理 / 清除 2 745 個蚊子滋生 / 潛在滋生地點。此外，單是食環署已清理約 3 | <ul style="list-style-type: none"> 分區指數由 5 月份的 36.5%，下降至 6 月和 7 月份的 0%，8 月份回升至 1.9%。 投訴成立的個案數目逐漸減少，由 5 月份的 6 宗下降至 6 月份的 3 宗，7 月份有 2 宗，8 月份是 0 宗。 |

| 地區 | 分區指數水平 | 人手調配 | 採取的行動 | 結果及社區參與 |
|----|-------------------------------|------|--|---|
| | <p>房屋署、學校、地下鐵路公司和私人住宅範圍內。</p> | | <p>公噸廢物，還有其他部門所採取的滅蚊措施，例如剪草和清除山邊非法耕種地點。</p> <ul style="list-style-type: none"> • 2006年5月30日，葵青區環境衛生總監召開專責小組會議，共有12方代表出席，包括渠務署、葵青民政事務處、房屋署、路政署、康文署、地政總署、政府產業署的管理公司、香港四邑僑工總會陳黎繡珍紀念學校校董會、地鐵公司物業管理部和3個屋苑的物業管理處。會議的目的是提醒與會者注意登革熱病媒在區內蔓延的情況，並要求各方同心協力解決問題。 • 專責小組會議結束後，區議會主席及副主席、區議員和各分區委員會主席實地視察有問題的地點，呼籲區內居民協力處理問題。 • 分區人員檢討5月份分區指數極高的原因時，發現承辦商採用的蚊油質素欠佳，未能在24小時內殺死所有蚊子幼蟲。食環署發出警告後，承辦商已予改善。 | <ul style="list-style-type: none"> • 2006年9月29日，立法會議員和區議員訪問青衣，他們滿意食環署所採取的行動。 |