

財務委員會 工務小組委員會討論文件

2008 年 5 月 21 日

總目 703－建築物

輔助設施－工商業

6GA－香港特別行政區參與中國 2010 年上海世界博覽會－香港館

請各委員向財務委員會建議，把 **6GA** 號工程計劃提升為甲級；估計所需費用為 1 億 4,540 萬元(按付款當日價格計算)，用以在中國 2010 年上海世界博覽會設計及建造一座自建的香港館。

問題

中國 2010 年上海世界博覽會(下稱「上海世博」)將提供一個大好機會，讓我們宣傳香港的優質城市生活和創意之都的優勢。我們打算充分利用這次機會，建造一座自建的香港館。

建議

2. 建築署署長建議把 **6GA** 號工程計劃提升為甲級，估計所需費用為 1 億 4,540 萬元(按付款當日價格計算)，用以在上海世博的中國館區內設計及建造一座自建的香港館。政制及內地事務局局長支持這項建議。

工程計劃的範圍和性質

3. **6GA** 工程計劃的範圍如下一

- (a) 在中國館區內一個佔地約 600 平方米的場地設計及建造一座自建的香港館，建築樓面面積約 1 100 平方米，展覽場地淨面積約 800 平方米；
- (b) 香港館的內部裝修工程，包括展品設計和供應；以及
- (c) 在上海世博結束後拆卸香港館，並修復場地以交還上海世博的主辦方。

4. 建議的香港館場地平面圖載於附件 1。我們計劃在 2008 年 12 月展開建造工程，在 2010 年 4 月完成工程。我們計劃在 2010 年 11 月展開拆卸工程，在 2011 年 1 月竣工，並把場地交還主辦方。

理由

5. 上海世博將於 2010 年 5 月 1 日至 10 月 31 日在上海舉行。這是首個在發展中國家舉行的註冊類世界博覽會，也是國家繼二零零八年北京奧林匹克運動會後舉辦的另一項國際盛事。以「城市，讓生活更美好」為主題的上海世博，將提供一個國際性的平台，讓參展國家和機構交流他們在城市發展方面的經驗、宣揚先進的城市概念，並探索環保生活模式和工作環境，以及可持續發展的新方向。截至 2008 年 4 月 11 日，已有 202 個國家／國際組織確認參加。主辦方估計上海世博將吸引超過 7 000 萬名參觀者，預計其中超過九成是內地人士。

6. 2007 年 8 月，我們收到主辦方的建議，邀請香港特別行政區(下稱「香港特區」)以主辦國特別行政區的身分參與這項盛事，並建議香港特區在中國館區內建造一座自建的香港館。主辦方已為香港館預留一個約 600 平方米的場地。其他各內地省／區／直轄市都會參與這項盛事。澳門特別行政區亦已確認參加。

7. 這項建議有助提升香港特區的形象，既可展示我們各項優勢和吸引之處，向內地和國際參觀者推廣我們的商機，也可進一步加強我們與內地的經濟聯繫。具體而言，上海世博將是香港特區宣傳香港的優質城市生活和創意之都的大好機會。根據政府經濟顧問的初步估計，參與這項盛事為香港帶來的可量化經濟效益，應以訪港旅遊方面最為

顯著，大約會為香港經濟帶來 2 億 8,800 萬元(一般情況)至 4 億 3,200 萬元(高效益情況)的額外收入。我們已向主辦方表示，我們原則上支持這項盛事，並會積極配合主辦方的籌備和推介工作。不過，香港特區參與這項盛事的具體方案，仍有待確實。

8. 內地各省／市的展覽會設於同一展館，香港特區和澳門特區的展覽將分設於獨立的自建展館。因此，香港館的設計，是參觀者對香港展覽留下的第一個印象，十分重要。香港館的外部 and 內部設計，應富有濃厚的香港色彩，並達到至高水平，可與其他先進經濟體系及地區媲美。由於這項工程計劃意義重大，預期公眾會關注，我們在 2008 年 2 月舉行了「香港館概念設計比賽」。這項比賽是與香港建築師學會合辦，公開給香港本地設計及建築界的專業人士參加。採用公開比賽形式，既可網羅本地專業人士最優秀的創意構思，又可讓我們在擬備香港館概念設計時，充分考慮各項實務問題，例如工程技術、功能要求和財政預算等。

9. 在 2008 年 2 月 1 日至 3 月 13 日的指定期內，我們共收到 80 份參賽作品。經七人小組評審後，勝出的設計題為「無限空間」。選出這個設計概念，是因為其設計別具風格又具吸引力，能通過強烈的視覺效果，帶領參觀者在參觀過程中深切體會到香港館的主題，從而留下深刻的印象。勝出的設計概念載於附件 2。預期香港館會採用創新的先進科技，包括以多媒體和互動方式，凸顯香港特區的各項優勢和成就。我們在擬訂香港館的設計和選用物料時，會充分考慮是否兼顧可持續發展的設計原則。我們擬委聘設計及建造承辦商以勝出的概念設計為藍本，進行詳細設計以及興建展館。這個方式可確保工程能順利進行和如期完成。

對財政的影響

10. 按付款當日價格計算，估計這項工程計劃的建設費用為 1 億 4,540 萬元，分項數字如下—

	百萬元
(a) 工地工程	0.4
(b) 地基工程	1.1
(c) 建築工程	20.0

	百萬元	
(d) 屋宇裝備	9.5	
(e) 渠務工程	1.3	
(f) 外部工程	5.5	
(g) 拆卸香港館和場地修復工程	1.5	
(h) 工料測量服務顧問費	0.9	
(i) 到內地視察工程	1.8	
(j) 裝置和與佈展相關的工程	21.0	
(k) 佈展設計、設備和軟件製作等	43.5	
(l) 應急費用	10.0	
	小計	116.5 (按2007年9月 價格計算)
(m) 通脹、人民幣波動的撥備	28.9	
	總計	145.4 (按付款當日 價格計算)

11. 我們建議委聘顧問負責這項工程計劃的工料測量服務。按人工作月數估計的顧問費分項數字詳載於附件 3。6GA 號工程計劃的建築樓面面積約為 1 100 平方米。按 2007 年 9 月價格並以建築工程和屋宇裝備兩項費用計算，估計這項工程計劃的建築費用單位價格為每平方米建築樓面面積 26,818 元。考慮到這項工程計劃將在上海進行，我們認為這筆預算費用與政府所進行的其他工程計劃相比，尚算合理。

12. 如建議獲得批准，我們會作出分期開支安排如下－

年度	百萬元 (按付款當日 價格計算)
2008-09	2.2
2009-10	58.3
2010-11	49.1
2011-12	20.4
2012-13	15.4
	<hr/>
	145.4
	<hr/>

13. 我們已預留撥款，以應付直至 2010 年前期間因市場需求緊張而導致上海建築和物料價格水平上漲，以及人民幣匯率的波動。我們認為預留 2,890 萬元的撥款應足以應付這方面的需要。我們會以設計及建造合約為工程計劃招標。由於可以預先清楚界定工程範圍，加上建造工程會在上海進行，我們打算以總價形式批出合約，合約不會訂定可因應價格波動的條文。

公眾諮詢

14. 我們曾在 2007 年 12 月 18 日及 2008 年 4 月 15 日諮詢立法會工商事務委員會。委員普遍支持建議的工程計劃。

15. 除諮詢立法會外，我們亦與相關人士(包括香港工商界、創意產業界和旅遊業界)的代表進行專題小組討論，商討如何以最佳方法在上海世博期間推介香港。隨着籌備工作的展開，我們會進行更多專題小組討論。此外，我們會繼續與創意產業界和其他相關人士緊密合作，制訂展覽詳情。

對環境的影響

16. 工程計劃地點位於上海，即不在香港特區境內。這項工程計劃不會對環境造成長遠影響。

17. 鑑於香港館很可能是上海世博期間一個臨時建築物，我們會充分考慮在展館設計和選用物料方面加入環保元素。視乎進一步可行性研究的結果，我們會研究可否在上海世博結束後，保留部分重點展覽元素並在香港重置，以供市民參觀。

18. 我們會在合約訂定條文，確保承建商實施紓減措施，妥善控制施工期間的噪音、塵埃和工地流出的水所造成的滋擾，以符合既定的標準和準則。此外，我們會要求承建商實施經核准的紓減措施，以避免及減少產生建築和拆卸物料，並把物料再用和循環使用。

對文物的影響

19. 工程計劃地點位於上海。工程不會影響任何文物地點，即所有法定古蹟、已評級的文物地點／歷史建築、具考古價值的地點，以及古物古蹟辦事處界定的政府文物地點。

土地徵用

20. 工程計劃地點位於上海，香港特區政府無須為此徵用或清理土地。

背景資料

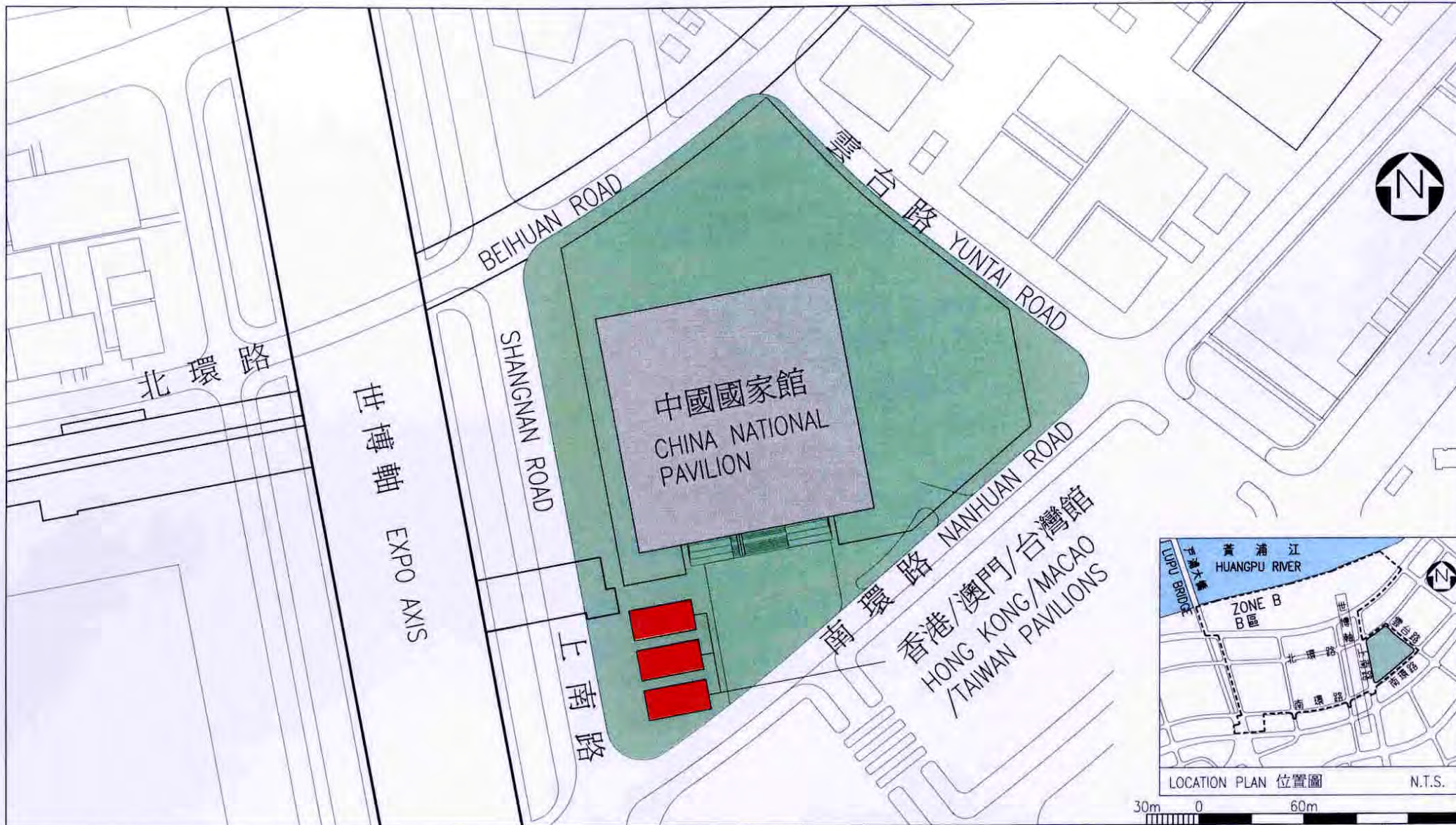
21. 2008 年 1 月，我們向主辦方提交香港館主題陳述，以供審核。我們建議以「無限城市－香港」為主題，展示香港無論在硬件或軟件方面都與內地和世界各地內通外連的獨特優勢。除擬議的香港館外，我們亦打算參與一系列相關活動，包括「城市最佳實踐區展覽」、「世博論壇」、「網上世博會」、「香港周」、巡遊和文藝表演。在 2008 年 5 月 9 日財務委員會會議上，委員原則上接納有關的財政影響，估計開支約為 3 億 8,000 萬元，以支持香港特區參與上海世博。估計的財政影響包括香港館設計和建造工作及相關工程所需的 1 億 4,540 萬元。

22. 我們在 2007 年 11 月把 **6GA** 號工程計劃提升為乙級。我們已委聘顧問提供合約前工料測量服務，所需費用約 60 萬元，已在整體撥款分目 **3100GX**「為工務計劃丁級工程項目進行可行性研究、小規模勘測工作及支付顧問費」項下撥款支付。我們正運用內部人手審定工程計劃的要求，而工料測量顧問亦正為工程計劃的招標文件定稿。

23. 擬議工程不涉及在香港特區內移走樹木或種植樹木建議。

24. 隨着工程在上海展開，我們估計為進行這項工程計劃而開設的香港顧問職位共有 13 個(6 個專業人員職位和 7 個技術人員職位)，共提供 320 個人工作月的就業機會。

政制及內地事務局
2008 年 5 月



title 6GA

HKSAR's Participation in the World Exposition 2010
Shanghai China - Hong Kong Pavilion

香港特別行政區參與中國2010年上海世界博覽會 - 香港館

drawn by K. F. CHIU date 04/08

approved S.C.K. CHAN date 04/08

office ARCHITECTURAL BRANCH

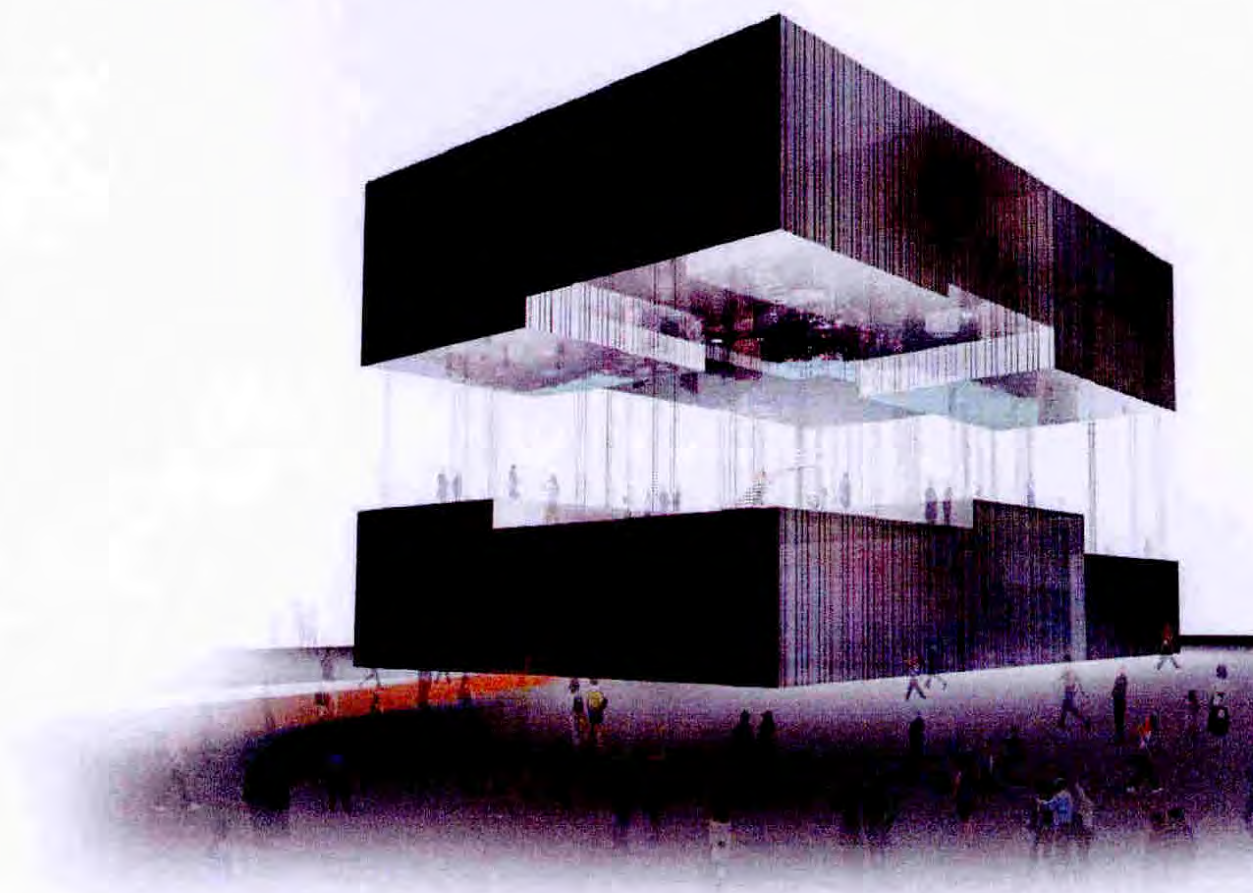
drawing no. AB/7280/XA101 scale 1:3000



LOCATION PLAN 位置圖 N.T.S.

Winning Design Concept

獲獎設計構想圖



title 6GA

HKSAR's Participation in the World Exposition 2010
Shanghai China – Hong Kong Pavilion

香港特別行政區參與中國2010年上海世界博覽會 — 香港館

drawn by K. F. CHIU

date
04/08

drawing no.
AB/7280/XA102

scale
N.T.S.

approved S.C.K. CHAN

date
04/08

office
ARCHITECTURAL BRANCH



建築署
ARCHITECTURAL
SERVICES DEPARTMENT

**6GA – 香港特別行政區參與
中國 2010 年上海世界博覽會 – 香港館**

估計顧問費的分項數字

顧問的員工開支		預計的人 工作月數	總薪級 平均薪點	倍數	估計費用 (百萬元)
工料測量服務 (註 1)	專業人員	—	—	—	0.7
	技術人員	—	—	—	0.2
				總計	0.9

註

- 顧問在工料測量服務方面的員工開支，是根據 6GA 號工程計劃的現有顧問合約計算得出。待財務委員會批准把 6GA 號工程計劃提升為甲級後，顧問工作才會展開。