

就多個已通車的鐵路項目處理有關信託授權的結算工作；以及統籌約 30 項現有鐵路車站改裝建議的規劃和實施工作；以及

- (d) 總工程師／技術服務負責管理鐵路運輸模型、備存全面的運輸統計資料庫、以及收集重要的規劃和土地用途資料，以便預測不同鐵路網絡組合在日後不同年份和社會經濟狀況假設下的乘客量和收益。此外，他亦須負責規劃港深機場軌道聯絡線（行政長官在《二零零七年施政報告》中宣布的另一個跨界項目）。

12. 正如上文第 11 段所述，大部分正處於規劃階段的鐵路計劃將於 2009 至 2011 年間展開建造工程，以期於 2013 至 2019 年間完成。附件 D 載列正處於建造／規劃階段的鐵路計劃的指示實施時間表。為了使這些鐵路計劃得以有效進行，我們已審慎檢討了人手調配安排。我們的評估結果是：在未來七年間，即廣深港高速鐵路的規劃和實施階段，鐵路拓展處的現有首長級人員須全力執行上文第 11 段所詳述的工作，因此無法兼顧廣深港高速鐵路工程計劃的工作。

附件 D

非首長級人員的支援

13. 我們已獲撥款開設兩個高級工程師和六個工程師／助理工程師職位，以便在二零零八至零九年度協助進行各項規劃中的鐵路計劃。我們會把其中一個高級工程師和三個工程師／助理工程師職位編配予廣深港高速鐵路工程計劃。憑着這些額外的人力資源，再加上內部重新調配職位，我們將就廣深港高速鐵路香港段項目成立一個專責組別（由四名高級工程師和六名工程師／助理工程師組成），支援建議開設的總工程師／鐵路拓展 2-3 的職位，以進行廣深港高速鐵路的規劃和實施工作。

曾考慮的其他方法

14. 我們曾探討能否調配路政署其他現有的首長級人員處理總工程師 / 鐵路拓展 2-3 的有關職務。由於現有的首長級人員均需全力負責其工作，因此，未能在不影響現有工作質素的情況下，調派他們負責與廣深港高速鐵路有關的工作，詳情如下：

總辦事處與分區辦事處

15. 總辦事處轄下設有四位總工程師，分別領導工程部、橋樑及結構部、路燈部和研究拓展部。此外，另有四位總工程師分別領導兩個分區辦事處(市區和新界各設兩名)。他們負責轄下地區的地區行政及維修保養工作。

主要工程管理處

16. 主要工程管理處由設有五位總工程師。他們負責的工程如下：

- (a) 總工程師(主要工程)1-1 負責規劃吐露港公路擴闊工程、於新建道路加建隔音屏障工程，包括將軍澳道和行車天橋、觀塘繞道、海安路、青荃橋及荃灣引道，以及有關深圳灣公路大橋、后海灣幹線和元朗公路工程的結算工作；
- (b) 總工程師(主要工程)1-2 負責八號幹線的建造工程。八號幹線的其中一段(青衣至沙田段)已經投入服務，接下來他的隊伍需要完成餘下、亦是工程最重要的部分－長沙灣至青衣段。工程包括預計在 2009 年竣工的世界第二大斜拉橋－昂船洲大橋。其後總工程師(主要工程)1-2 將會與總工程師(主要工程)2-1 共同負責中環灣仔繞道工程；
- (c) 總工程師(主要工程)1-3 負責計劃中的九龍幹線及於現有道路加建隔音屏障工程，包括太和路、沙田路、黃屋村、大埔道、源禾路、粉嶺公路、寶石湖路、寶琳北路、寶寧路、媽橫路、柴灣道、屯門公路、朗天路和青山公路。中九龍幹線隊伍目前集中處理敏感及涉及政治因素的環境影響評核研究；
- (d) 總工程師(主要工程)2-1 負責計劃中環灣仔繞道和東區走廊連接路，以及青山公路改善工程的結算工作。雖然中環灣仔繞道工程的進度受早前的司法覆核影響，但總工程師(主要工程)2-1 仍需忙於處理有關的法律程序的跟進工作和探討其他推展該工程的方案；以及

- (e) 總工程師(主要工程)2-2 負責計劃屯門公路改善工程、西貢公路及東涌路改善工程。屯門公路改善工程預計於今年下半年動工，最快於 2014 年開放使用。西貢公路改善工程暫定於 2010 年底動工，並於 2013 年底竣工。

17. 由於主要工程管理處五位總工程師的工作量，會於未來數年大幅增加，因此無法重新調配工作以提供資源處理廣深港高速鐵路香港段項目。同時，我們預計未來的主要基建工程均需要進行大量的公眾諮詢及公眾參與活動。道路工程亦不例外。我們在中九龍幹線、中環灣仔繞道、西貢公路和屯門公路改善工程的經驗顯示，我們現在需要大量當初沒有預算的人力資源，以應付工程的規劃。

港珠澳大橋香港工程管理處

18. 港珠澳大橋香港工程管理處由一位首席政府工程師領導，並由兩位總工程師協助（其中一位總工程師調派自主要工程管理處，另一位為編外職位，兩者均於 2010 年 6 月 30 日到期屆滿）。這項目進展的步伐最近不繼加快，負責的總工程師正忙於處理有關港珠澳大橋工程的可行性研究、技術研究和實施安排，以及港珠澳大橋香港口岸和有關連接港珠澳大橋道路的初步設計及各種影響評估。他們亦負責實施屯門西繞道及屯門至赤鱸角連接路，此路段長約 17 公里，連接新界西北與香港國際機場。

19. 考慮到路政署緊拙的人力資源情況，我們認為建議的新增首長級編外職位是唯一合適的安排。路政署現行組織圖見

附件 E

對財政的影響

20. 按薪級中點估計，建議開設總工程師編外職位所需增加的年薪開支為 1,201,200 元。就每年平均員工開支總額(包括薪金和員工附帶福利開支)來說，所須增加的開支為 1,765,000 元。

21. 此外，規劃和實施擬議的廣深港高速鐵路工程計劃需增設四個額外的非首長級職位(如上文第 16 段所載列)，按薪級中點估計，所需的年薪開支為 2,571,090 元，而每年平均員工開支總額則為 4,986,000 元。

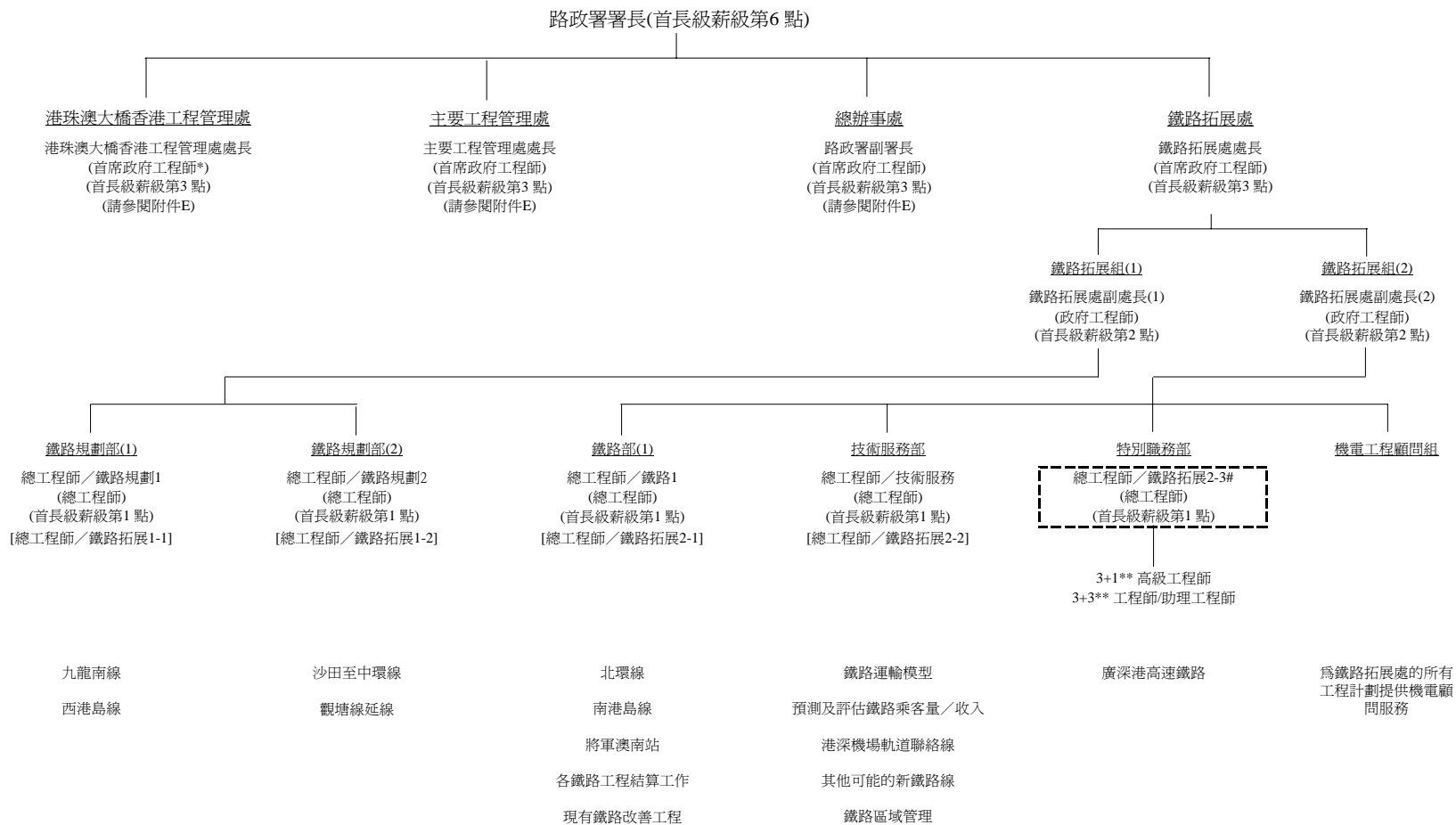
22. 我們已在 2008 至 09 年度總目 60 — 路政署的預算內，預留足夠的款項，以支付這項建議的開支。這項建議已在 ECI(2007-08)8 號文件「有關首長級編制整體情況的最新資料」內列作在檢討中並可能出現的首長級人手需求。

徵詢意見

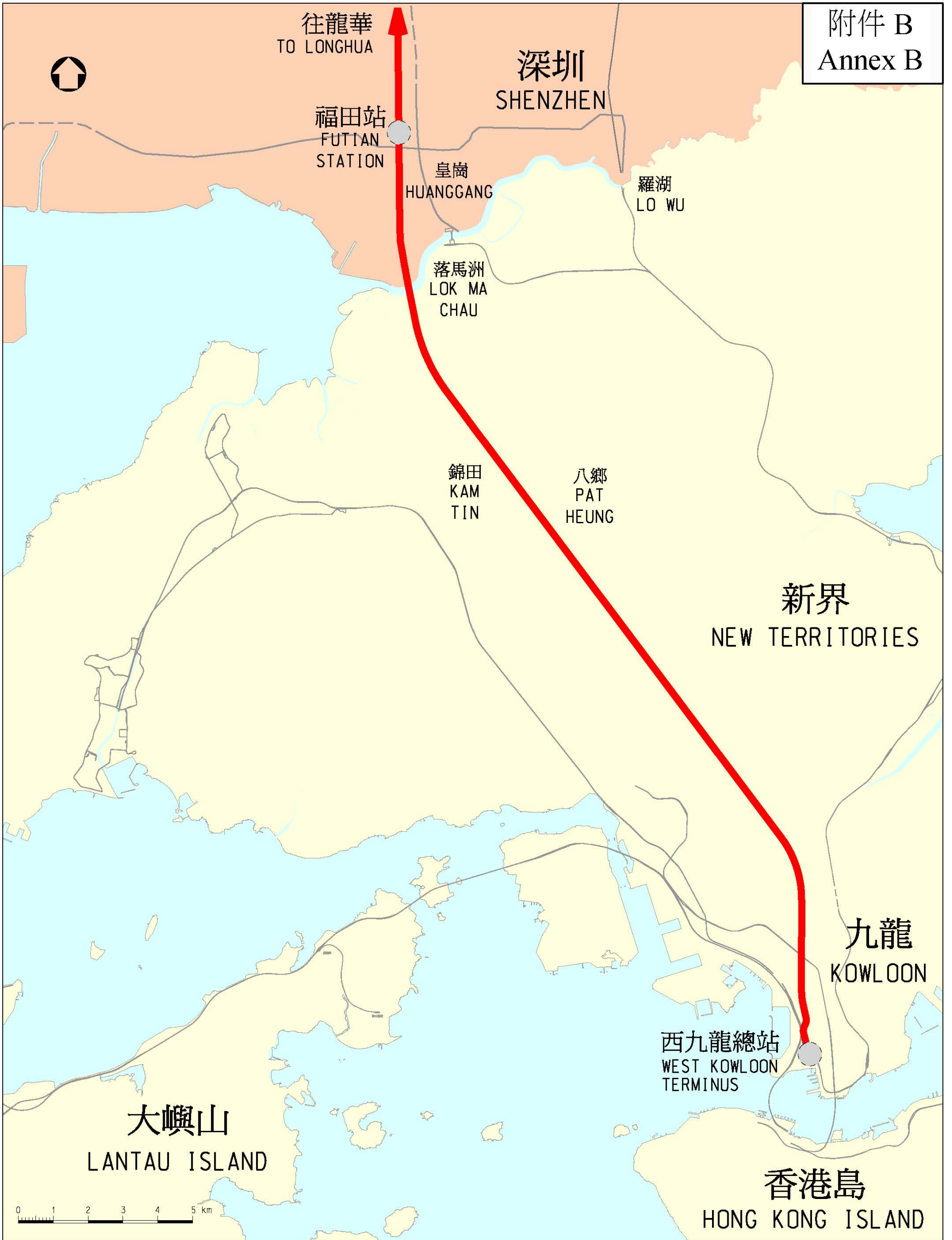
23. 請各議員就本文件的內容提供意見，並支持有關的人員編制建議。

運輸及房屋局
二零零八年五月

路政署鐵路拓展處現行和建議組織圖



註
建議由 2008 年 7 月 7 日至 2015 年 7 月 6 日增設的編外職位
[] - 由 2008 年 7 月 7 日生效的新職位名稱
* - 在 2010 年 7 月 1 日到期撤銷的編外職位
** - 在 2008-09 年度增設的職位並於 2015-16 年度檢討



圖則名稱 drawing title

廣深港高速鐵路香港段中線方案

CENTRAL ALIGNMENT SCHEME FOR HONG KONG SECTION OF XRL

總工程師 / 鐵路拓展 2-3

職責說明

職級 : 總工程師(首長級薪級第 1 點)

直屬上司 : 鐵路拓展處副處長(2)

整體工作和目標 –

總工程師 / 鐵路拓展 2-3 掌管鐵路拓展處的一個部，並負責規劃和落實廣深港高速鐵路香港段工程計劃和相關必要公共基建工程的實施工作，如連接西九龍總站的行人接駁系統。

主要職務和職責 –

1. 領導和指導下屬處理有關廣深港高速鐵路的規劃、設計和施工。
2. 就有關廣深港高速鐵路的規劃、技術、財務和運作方面，與內地有關部門聯繫。
3. 管理有關廣深港高速鐵路的工務計劃項目，包括相關的必要公共基建工程，如連接西九龍總站的行人接駁系統。
4. 擬備和執行與鐵路公司的委託同意書 / 計劃同意書，及解決鐵路公司提出的申索和糾紛。
5. 監察鐵路公司就廣深港高速鐵路的工程和財務方面採取的策略、程序和計劃是否妥當。
6. 預備在有關條例下為方案刊憲的法定工作。
7. 協調其他政策局 / 部門，及解決與廣深港高速鐵路有關的配合事宜。

Indicative Implementation Schedule of Railway Projects under Construction / Planning**興建 / 規劃中的鐵路工程示意實施時間表**

Railway Projects 鐵路工程		Approx. Project Cost (\$billion) 大約工程費用 (十億元)	2008	2009	2010	2011	2012	2013	2014	2015	2016	2017	2018	2019	2020	
Under Construction 興建中	Kowloon Southern Link 九龍南線	8 (MOD) (當日價格)	[Construction bar from 2008 to 2009]													
	Tseung Kwan O South Station 將軍澳南站	1 (MOD) (當日價格)	[Construction bar from 2008 to 2009]													
Under Planning 規劃中	Hong Kong Section of Guangzhou-Shenzhen-Hong Kong Express Rail Link 廣深港高速鐵路香港段	39.5 (2009 prices) (2009年價格)	[Planning bar from 2008 to 2009]	[Construction bar from 2009 to 2015]												
	Shatin to Central Link 沙田至中環線	37.4 (2007 prices) (2007年價格)	[Planning bar from 2008 to 2010]		[Construction bar from 2010 to 2020]											
	Kwun Tong Line Extension 觀塘線延線	4.2 (2007 prices) (2007年價格)	[Planning bar from 2008 to 2010]		[Construction bar from 2010 to 2015]											
	West Island Line 西港島線	8.9 (2006 prices) (2006年價格)	[Planning bar from 2008 to 2009]	[Construction bar from 2009 to 2014]												
	South Island Line (East) 南港島線(東段)	>7	[Planning bar from 2008 to 2010]		[Construction bar from 2010 to 2015]											
	Northern Link 北環線	Under Review 檢討中	Implementation Programme Under Review 實施時間表檢討中													
	Hong Kong-Shenzhen Airport Rail Link 港深機場軌道聯絡線		Implementation Programme Under Review 實施時間表檢討中													

Legend 圖例:

- Planning 規劃
- Construction 興建

