

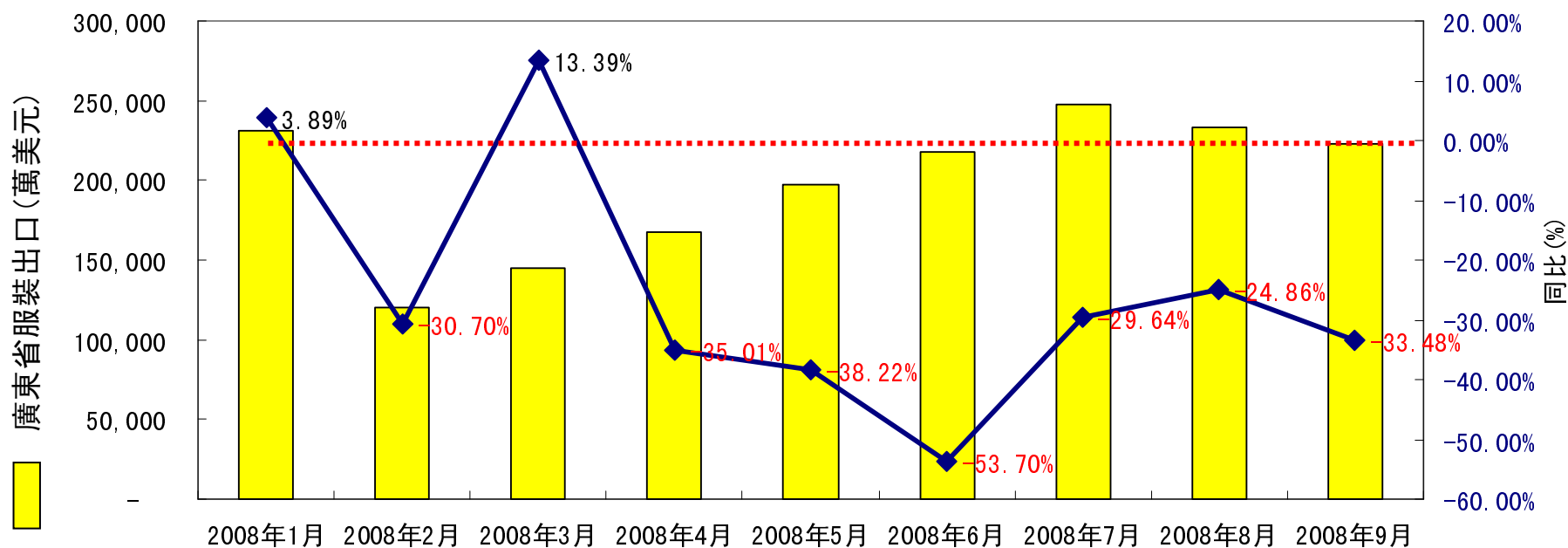


# 中國紡織品出口企業 — 岌岌可危

2008年10月

# 廣東省服裝出口

廣東省2008年1至9月份服裝出口178億美元，  
與去年同期比較，大幅下跌 30.6%



# 國務院常務會議

- 會議強調，做好四季度經濟工作，對於全面完成今年任務，為明年的發展打下良好基礎，尤為重要。
- 儘快出臺有針對性的財稅、信貸、外貿等政策措施，包括：  
...

## （二）促進中小企業的發展。

- 完善中小企業擔保體系，**鼓勵金融機構增加對中小企業貸款**，拓寬中小企業直接融資管道，加大對中小企業技術創新的財政支持力度。

## （三）保持進出口穩定增長。

- **提高服裝、紡織**等勞動密集型產品和高附加值機電產品**出口退稅率**，支援優勢企業和產品出口，增加國內需要的產品進口，促進國際收支基本平衡。

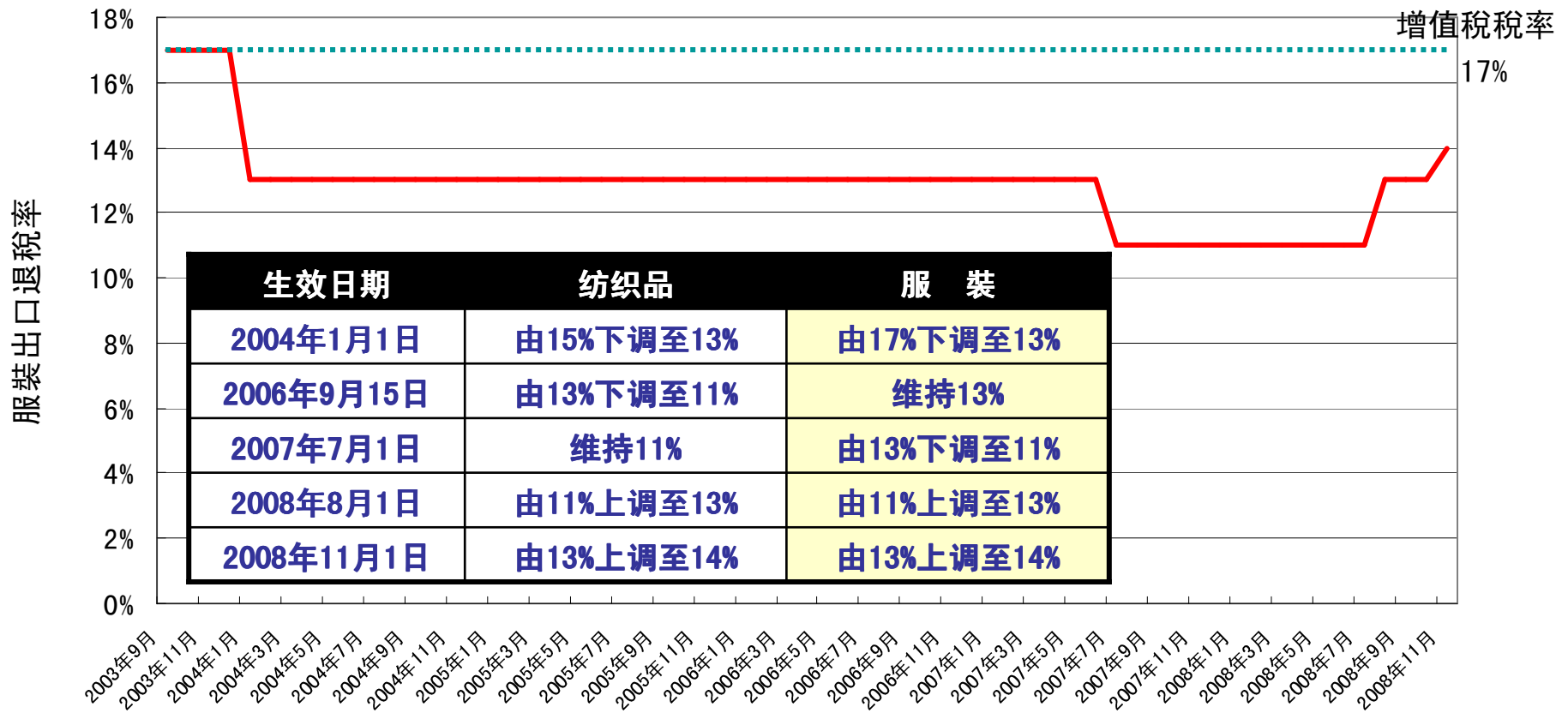
不少企業已陷於倒閉邊緣，  
業界對上述政策措施的方向**深表讚賞**。

但10月21日公佈，紡織品出口退稅率  
**僅提高1%**至14%，令企業又再度失望。

出口退稅率的調整宜大刀闊斧  
**上調至17%**，  
否則，對挽救企業的成效有限。

# 出口退稅

- 調整後，服裝產品出口實際仍要支付 3% (17% - 14%) 的增值稅，加重企業負擔
- 原材料（布料）價格亦相應上漲，增加成本



單單鼓勵金融機構增加對中小企業貸款  
及提高1%出口退稅率，  
**不足以**解決企業的經營困窘。

企業仍要面對其他種種困難，  
這些困難**足以扼殺**企業的生存空間。

# 企業所面對的其他困難（一）

- 人民幣升值
- 最低工資不斷上漲
- 勞動合同法的實施
- 國內通脹率依然高企
- 金融海嘯，令美國及歐盟的經濟進一步惡化
  - 訂單數量減少
  - 難以將增加的成本轉嫁客戶

## 企業所面對的其他困難（二）

- 出貨後的收賬風險大增
  - 投保出口信用保險又遭拒絕受理
- 反傾銷、反補貼的陰影，客戶及企業同感憂慮
- 加工貿易政策的限制
  - 企業若有免稅進口設備仍在海關監管期內，不允許開拓內銷
  - 核銷問題



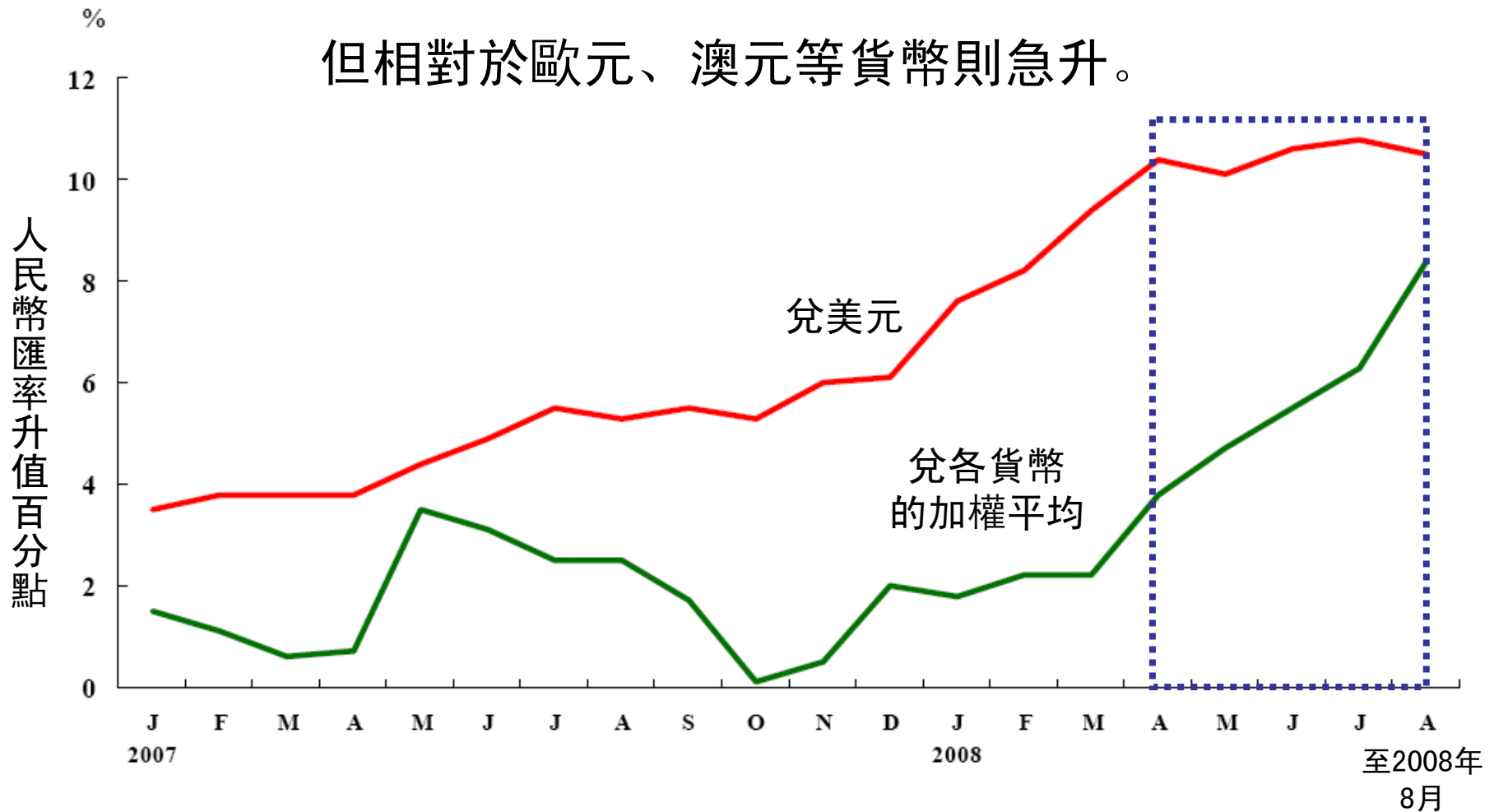
# 人民幣兌美元



與2005年7月匯改前比較，  
人民幣兌美元已累計升值**超過 21%**

# 人民幣匯率升值

相對美元，近期人民幣匯率的升幅稍為放緩；  
但相對於歐元、澳元等貨幣則急升。



資料來源：香港貿易發展局

# 近四個月兌歐元、澳元急升

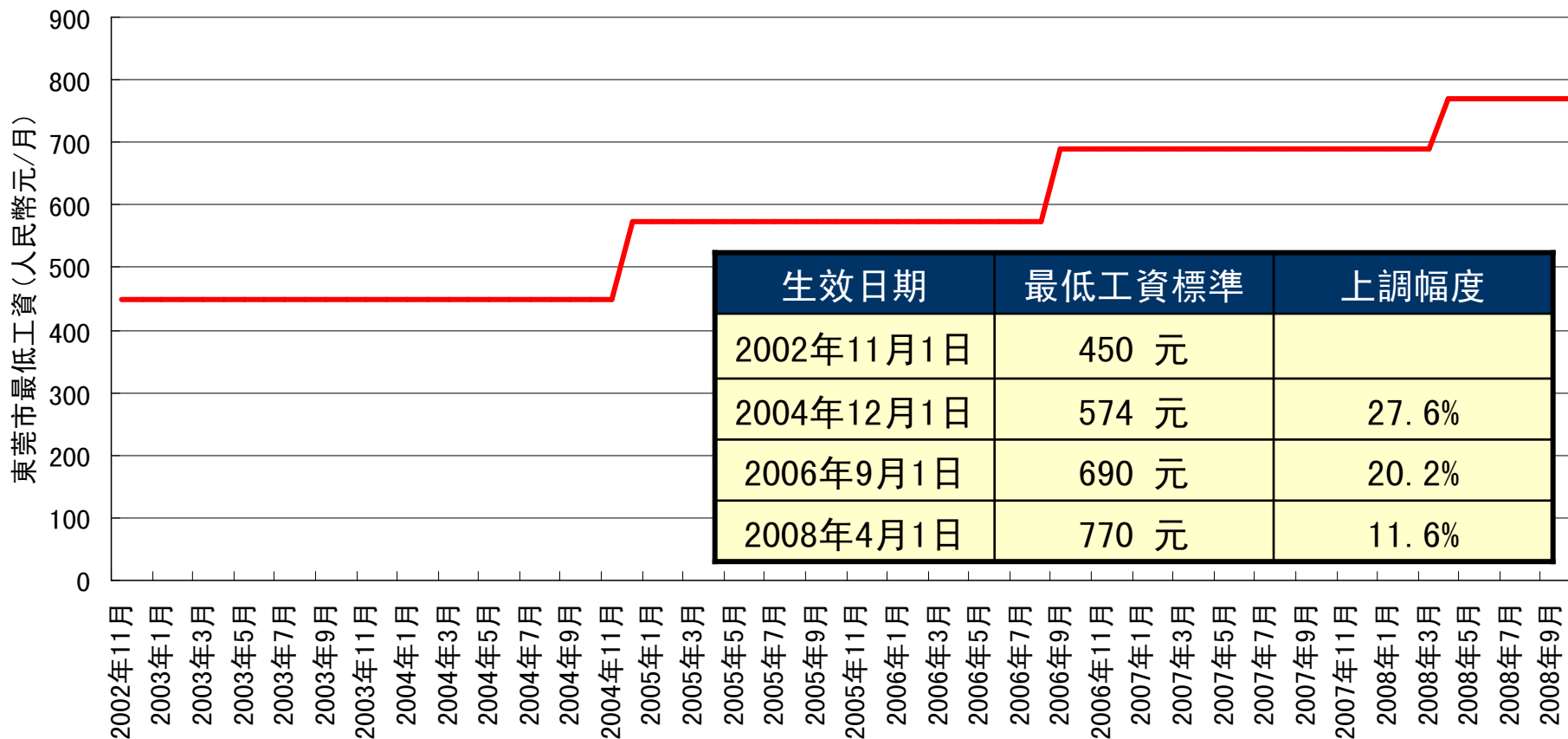


兌歐元: ↑ 27%



兌澳元: ↑ 55%

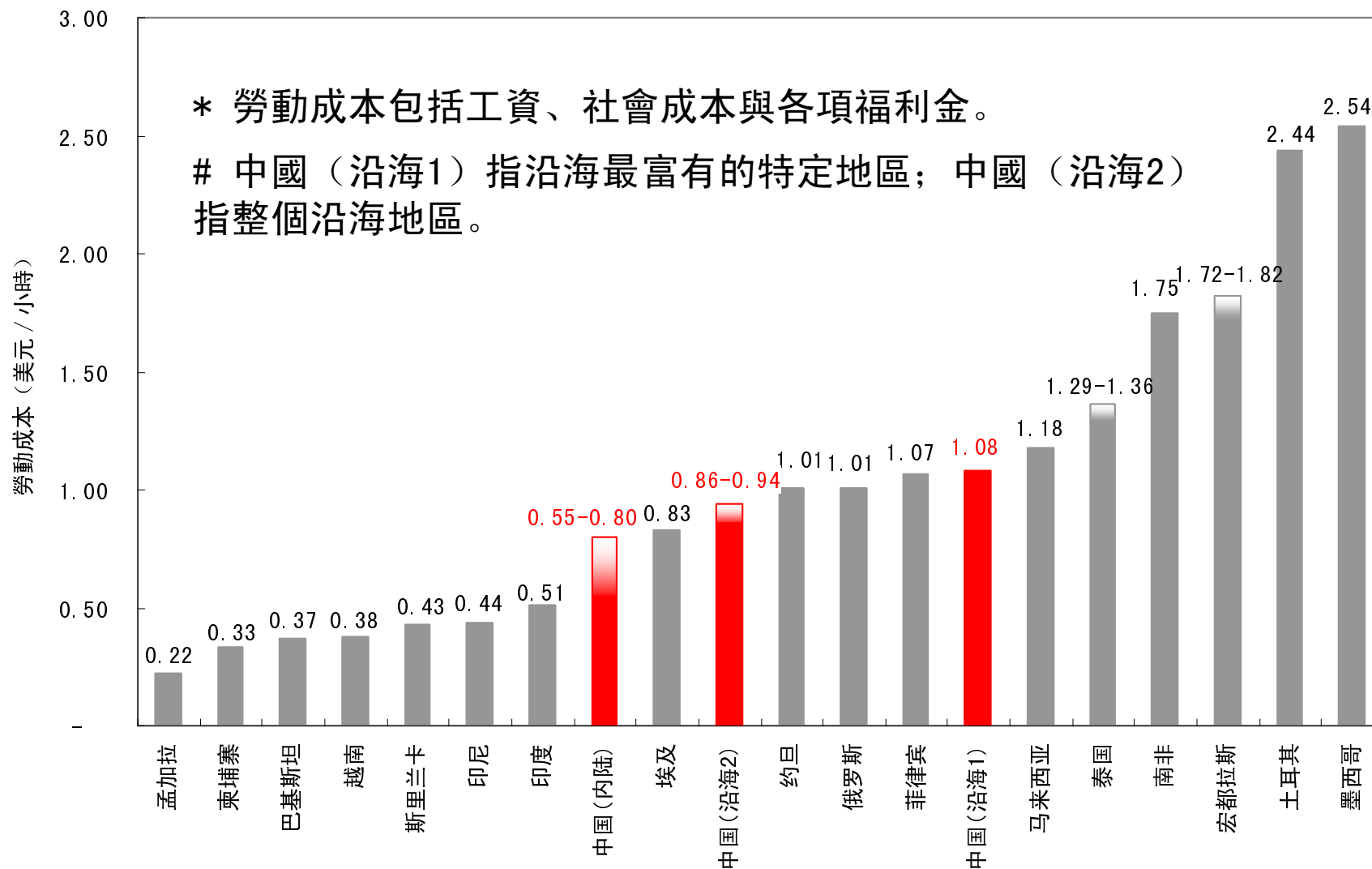
# 最低工資標準（東莞市）



目前東莞市的最低工資標準，較四年前高出 **71%**

- 2004年10月：人民幣450元 / 月
- 2008年10月：人民幣770元 / 月

# 2008年成衣生產國勞動成本



# 廣東省勞動成本

- 目前有 7 個亞洲國家的每小時勞動成本低於中國
  - 孟加拉更僅為中國沿海地區的 1/4 到 1/5 左右
- 广东省劳动保障厅今年提出为期5年的“**工资倍增计划**”并开始实施
  - 提出从2008年开始全省企业职工工资**每年平均递增14%以上**
  - 力争到2012年实现居民总收入比2007年翻一番
- 广东省劳动保障厅剛正式发布2008年企业工资指导线
  - 珠三角地区企业加薪基准线为**15%**（上线为21%，下线为5.5%）
  - 东西两翼和粤北地区基准线为10%（上线为15%，下线为3.5%）

如確實執行，勢必加速珠三角地區的企業**倒閉潮**。

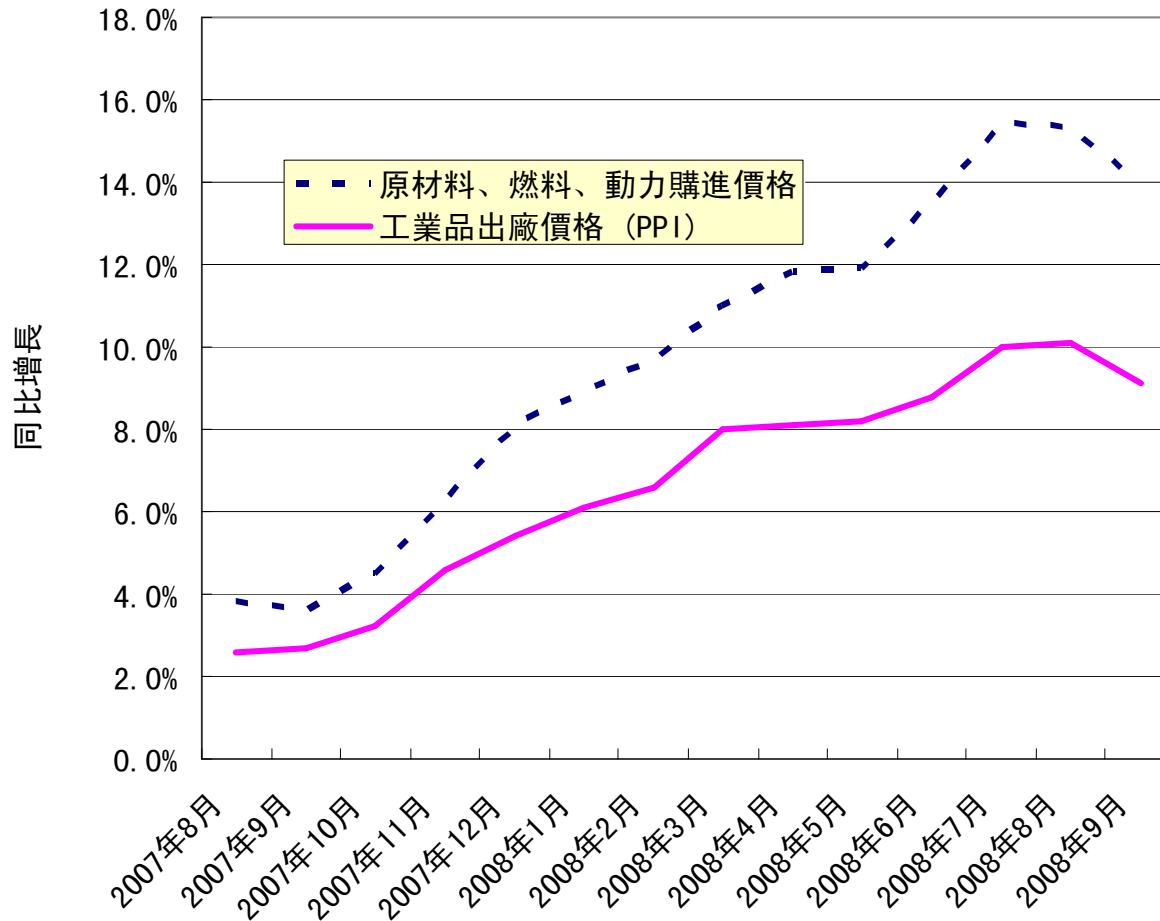
# 勞動合同法

- 很多條例過於偏向保障勞工利益
  - 經濟補償
  - 無固定期限勞動合同
  - 企業要為全數員工購買社會保險
  - 加班工時和加班工資的限制
  - 解僱員工的限制
  - . . . . .



- 保障程度與各發達國家比較，有過之而無不及
- 大幅增加企業的勞動成本達**23.5%\***
- 降低企業用工的彈性
- **企業無法生存，眾多員工亦是受害者**

# 燃煤、汽油及用電



燃煤、汽油及用電等價格在年中相繼調高，令企業的生  
產成本百上加斤





# 反倾销、反补贴

- 現行的中美紡織品協議將於年底結束，明年起，輸美紡織品再沒有配額限制
- 美国多個业界组织正积极研究，准备提出对中国出口的纺织品进行反倾销、反补贴调查的申请。
- 一旦提出反倾销、反补贴调查
  - 客户必然会马上撤走所有订单
  - 调查最终的结果不论是谁输谁赢，中国的企业们必定是输家
- 不明朗因素使客户及企业都忧心忡忡

**国内的生产成本不断上升，  
竞争能力减弱；  
再加上反倾销、反补贴的风险，  
客户已逐渐减少在国内采购，  
甚至撤离。**

尽管企业朝高增值的方向发展，  
但高增值产品的数量较少，  
难以解决大量工人的就业问题。

過去幾年，不斷有新的政策 / 措施出臺，  
企業為求生存已疲於奔命。

粗略估計，現時的**生產成本**已較幾年前  
**上升 30-40%** ；

但出口售價卻幾乎沒有變動。

目前**仍在經營的**紡織服裝企業，

絕大多數都**處於虧損狀態**；

而企業要轉型升級或發展內銷都需要一段時間，

加上經營環境惡劣，

企業也會**擔心投資愈大、 虧損愈多**。

# 開拓內銷的障礙

- 企業如有任何免稅進口設備而仍在海關監管期（五年）內的，產品必須全部出口，不得經營內銷。
- 今年廣東省紡織品的出口大幅度萎縮，開拓內銷市場對部份企業來說是一條可行的出路
- 現時，這些企業要轉內銷的話，必須補繳进口关税和进口环节增值稅
  - 涉及龐大稅款
  - 在目前的經營環境下，大部份企業的資金都極為拮据，難以補稅
- 這些企業正**進退兩難**；如政策沒有改變，只好坐以待斃，直至海關監管期完結

# 核銷問題

- 核銷誤差的主要因素：
  - 為适应市场需求，服装由传统的单一产品向多样化、时装化转变，工艺复杂，生产损耗增大，边角废料增多。
  - 成品及原材料的失竊情況嚴重
    - 國內偷竊物品的價值未達指定金額（例如：東莞，人民幣2,000元）不列作刑事罪行，令不法之徒視無忌諱，廠內偷竊行為非常猖獗
    - 出口成品或原材料累積被偷竊的數量，令核銷時出現嚴重差異
  - 倉存記錄及報關的失誤
- 但企業刻意瞞騙或擅自銷售圖利的可能性非常低
- 海关核銷時，要對誤差數量徵稅，為企業的資金及行政方面，帶來沉重壓力

## 期盼政府的支持（一）

- 出口退稅率上調至17%
- 放慢人民幣升值步伐，並抑制通脹
- 停止最低工資的增長
  - 或按行業類別，制訂不同的最低工資標準
- 暫緩勞動合同法的執行
- 改善與歐、美的貿易關係，儘早達成共識，監管明年紡織品出口
  - 換取歐、美不啟動反傾銷、反補貼調查的承諾
  - 按出口產品類別，**設“最低出口單價”**
- 助企業解決出口信用保險問題

## 期盼政府的支持（二）

- 杜絕各地方政府向企業徵收不合理的地方行政收費，如
  - 殘疾人就業保障基金
  - 堤圍費
  - 流動人口調配費
  - 綜合服務費
  - 規定企業每年6-10月向員工發放高溫補貼（空調車間亦無括免）

廣東省政府應列明允許地方政府徵收的各項地方行政收費，不在此範圍內的，一概不得徵收

- **簡化**原材在**內地轉廠的手續**，避免原材料“一日遊”所造成不必要的運輸成本
- 對加工企業作**一次性的“特赦”**
  - 對已經免稅進口的設備，取消海關監管期的限制，使企業可在無須補繳進口關稅和進口環節增值稅的前提下，得以開展內銷
  - 對過往核銷的差異，從寬處理，甚至不予追究

過去四、五年來，國家為了平衡貿易順差，  
幾乎**每隔幾個月**便出臺 / 調整一些政策措施，  
以壓抑出口，  
紡織品出口是其中一個**“受害”**的行業，  
經營情況已非常艱苦。

近期的金融海嘯  
更隨時會觸發紡織服裝企業的**倒閉潮**。



中國的紡織工業，  
關係近**2300萬人的直接就業**  
及1億農民收入和生活水平的改善。

現時，**三分之二以上**的紡織服裝企業  
處於虧損經營。

政府如不即時採取行動，  
**企業倒閉**的情況必然會愈演愈烈，  
**大批工人亦會下崗**。

**試問社會如何能和諧地發展下去呢？**

難道**珠三角**地區的經濟，

已發展到

**不再需要任何勞動密集行業的程度**

**嗎？**

