



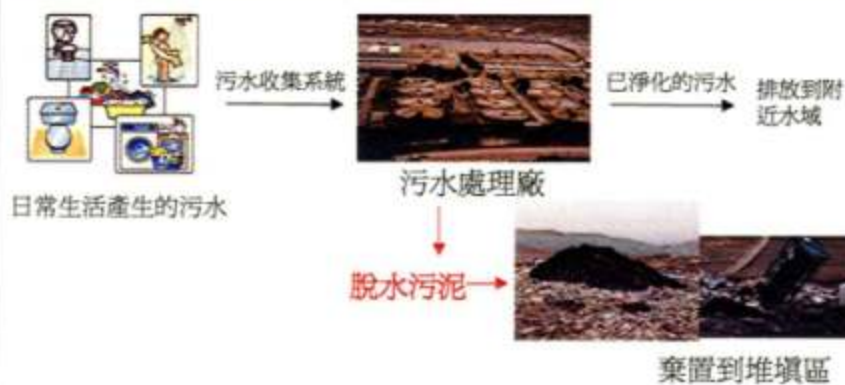
環境保護署  
ENVIRONMENTAL PROTECTION DEPARTMENT

立法會環境事務委員會

## 233DS 號工程計劃 污泥處理設施

2009年3月30日

### 污水污泥的來源



- 現時每天棄置約 800 噸污水污泥

## 現行的處理方法

- 將香港六間二級污水處理廠及三間化學強化一級污水處理廠 (包括淨化海港計劃) 的污泥脫水至不少於**30%** 固體含量
- 以不少於**十倍**的都市固體廢物或建築廢物混和填埋



污水污泥脫水裝置

堆填區	每日污泥處置量
新界西 (稔灣)	約 350 噸
新界東北 (打鼓嶺)	約 80 噸
新界東南 (將軍澳)	約 370 噸

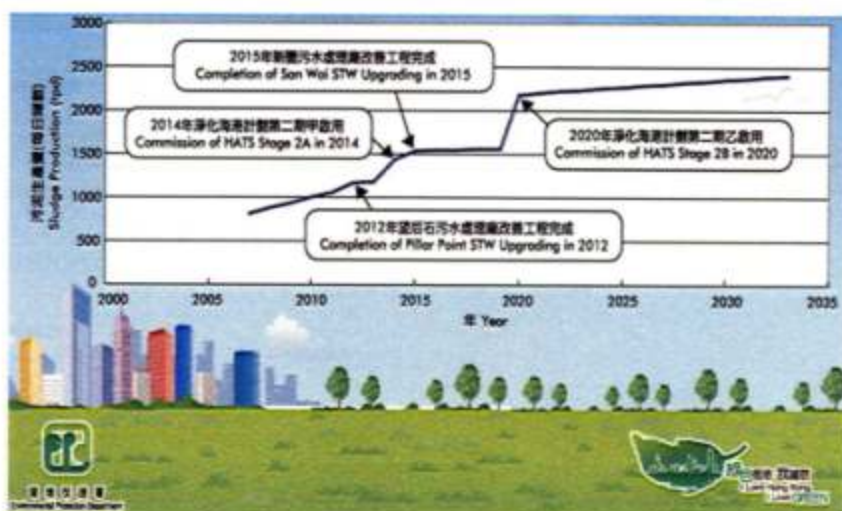
## 我們面對的問題

- 現時將污泥棄置于堆填區的方法並不能持續 - 堆填污泥會佔用了珍貴的堆填區空間；也不符合國際發展趨勢
- 由於污泥含有大量水份，過量的污泥會令堆填區的斜坡倒塌，影響堆填區的運作，甚至令堆填區關閉

## 未來的污泥量

- 未來十年，由於：
  - 人口不斷增加
  - 數個大型的污水處理廠的提升工程相繼落成以改善香港的水質
- 淨化海港計劃第二期甲及其它污水處理廠的提升及改善計劃於2012年起開始相繼落成後，**污水污泥量將由現時每日的 800 噸激增至1,500 噸**

## 未來的污泥量





## 污泥的運輸



## 污泥處理技術流程



焚化爐在燃燒過程中的煙道氣體會提高至攝氏850度最少2秒，以消除煙道氣體中的有機物及有氣味排放物。

## 污泥處理設施的綠色設計

- 符合最嚴謹的排放標準
- 符合可持續發展原則 - 最終棄置到堆填區的廢物體積可減少90%
- 再生能源 - 自給自足
- 運作過程中產生的廢水經處理後循環再用於沖洗設備和園林灌溉上
- 以海水化淡技術供水給設施

## 環評總結

- 環評報告已於2008年年底完成，並已於2009年2月獲環境諮詢委員會支持並最後獲環境保護署署長批准
- 報告闡述了各項建議緩解措施的實施時間表及各種監察要求
- 在實施建議的緩解及控制措施後，工程項目預計不會有任何不良的剩餘環境影響

## 海外污泥處理設施



英國Crossness



日本大板

## 未來展望

事項	日期
向立法會工務小組委員會申請撥款	2009年4月
向立法會財務委員會申請撥款	2009年5月
預計污泥處理設施啓用	2012年

## 屯門區議會的參與

- 環境局會聯同幾個相關的政策局、部門及屯門區議會，組成「關注屯門發展聯絡小組」，一起檢視屯門的未來發展機遇。第一次會議已於2009年3月27日舉行。
- 環保署希望與屯門區議會共同商議有關污泥處理設施的設計和監察等事宜。