

資料文件

立法會交通事務委員會  
鐵路事宜小組委員會資料文件

廣深港高速鐵路香港段  
建造工程的進展和財務狀況

(截至二零一零年六月三十日止的首份半年度報告)

## 引言

這是廣深港高速鐵路(高鐵)香港段建造工程的首份半年度報告，匯報高鐵項目由二零一零年一月十六日至六月三十日的進展。

## 背景

2. 在二零一零年四月十六日立法會交通事務委員會轄下鐵路事宜小組委員會(小組委員會)會議上，當局匯報了政府為高鐵香港段的實施工作而設的監察機制，並就提交小組委員會審議的高鐵項目進度報告的範圍，提出建議。

3. 委員同意當局應每隔六個月提交報告，而首份報告應涵蓋二零一零年一月十六日至六月三十日的期間。在報告範圍方面，委員同意，除載述高鐵香港段項目的施工進展外，進度報告應涵蓋施工前的預備工作和協調事宜，以及高鐵項目所創造的就業機會。為回應小組委員會提出的要求，當局亦同意在首份報告中，提供(a)政府的監察機制流程圖；(b)高鐵項目創造的就業機會的詳細資料；以及(c)向大角咀居民和業主進行家訪的資料。

## 高鐵項目的整體進展

4. 立法會財務委員會在二零一零年一月十六日通過高鐵項目的撥款申請後，建造工程已在二零一零年一月底展開。

### (I) 主要工程

5. 截至二零一零年六月三十日為止，我們共批出 11 份主要建造合約<sup>1</sup>，總值達 139 億元，主要是隧道工程合約(總值 118 億元)和西九龍總站的建造工程合約(總值 21 億元)。承建商組織施工隊伍的工作，進展令人滿意。我們會在二零一零年下半年，批出其他隧道工程和西九龍總站(南部分)建造工程的合約。合約將透過公開招標批出，並符合世界貿易組織的《政府採購協定》的相關規定。在本匯報期內批出的主要合約一覽表，以及擬於下一個匯報期批出的合約一覽表，載於**附件 1**。

6. 工程主要範圍的整體進展，現概述如下：

- (a) **鐵路隧道**—在各個工地進行的預備工程(包括豎設圍板、建造接駁斜路和闢設進口豎井)進展順利，並會在下一個匯報期內繼續，以配合由二零一一年第一季開始的隧道鑽挖機交付時間表。隧道工程的進展整體上令人滿意，至今並未出現重大困難；
- (b) **西九龍總站**—地基工程(包括打樁及連續牆工程)正如期進行，並會在下一個匯報期內繼續。當局現正最後敲定總站大樓的詳細設計；以及

---

<sup>1</sup> 主要建造合約是指價值逾 5,000 萬元的個別合約。

- (c) 整個系統的機電工程—我們現正設計各主要的機電系統，並會在下一個匯報期內繼續。由於須待相關的土木結構落成後，機電設備的安裝工程方可展開，因此我們計劃在稍後階段，才陸續就機電工程招標。

7. 工程進度的進一步詳情已載於**附件 2**。政府會通過監察機制，繼續密切監察高鐵項目的進展。現應委員在二零一零年四月十六日小組委員會會議上提出的要求，把政府為高鐵項目香港段建造工程而設的監察機制流程圖載於**附件 3**。

## (II) 施工前的預備工作和協調問題

### (a) 臨時交通安排

8. 我們將會分五個階段，在西九龍區實施臨時交通管理計劃，以便興建西九龍總站。我們已於二零一零年三月四日，諮詢油尖旺區議會轄下交通及運輸委員會；該委員會並無提出異議。在封閉現有道路之前，我們會建造臨時道路。在興建西九龍總站期間，西九龍道路的容車量在任何時間均不會減少。第一階段的臨時交通管理計劃已實施，計劃並未對交通造成不良影響。位於連翔道的臨時道路已建成，並已於二零一零年六月十一日通車，以便於二零一零年下半年實施第二階段的臨時交通管理計劃。臨時交通安排詳載於**附件 2**。

### (b) 在大角咀區進行樓宇狀況勘察

9. 高鐵香港段的隧道將於大角咀區舊海岸線地底深處的岩石層通過，隧道頂部會在地面以下約 30 米處。因此，當局須收回 19 幢樓宇的部分地層。政府和香港港鐵有限公司(港鐵公司)的代表一直與受影響樓宇的居民保持聯絡。為釋除居民的疑慮，港鐵公司已擬備樓宇影響評估報告概要，派發予受影響樓宇的業主，並在二零一零年四月至五月期間，為受影響的 19 幢樓宇的業主及住戶舉辦簡介會，協助他們正確了解報告的內容。與大角咀區居民聯繫的詳情，載於**附件 4**。

10. 我們現正為該 19 幢在大角咀區的樓宇進行狀況勘察，以記錄樓宇的現況。港鐵公司已完成其中 16 幢受影響樓宇公用地方及約 450 個個別單位的狀況勘察工作。關於已勘察的公用地方和個別單位的報告，現正陸續送交有關的業主立案法團和業主。港鐵公司和政府會繼續與受影響樓宇的業主立案法團和住戶密切聯絡，向他們解釋樓宇的情況；亦會繼續提供免費的獨立專業服務。

(c) 菜園村的收地工作

11. 有關的進展如下：

- (i) 在二零一零年二月二十八日的限期屆滿前，約 230 個菜園村住戶向當局登記；
- (ii) 在已登記的 230 戶當中，190 戶根據特設特惠安置方案申領特別援助。我們已完成這些申請的處理工作，所有申請人已於二零一零年五月或以前獲通知結果。超過 75% 的申請獲得批准。不獲批准的個案是因為申請人不符合相關要求（例如不少申請人於受影響土地居住不足十年）。當局就所有獲批准個案發出的特惠現金津貼，合共約 7,200 萬元；
- (iii) 向菜園村受影響住戶發售剩餘居者有其屋(居屋)單位的特銷計劃，已於二零一零年六月完成，35 名村民購買了居屋單位；
- (iv) 我們現正處理居住在菜園村的業權人的土地特惠補償，補償額合共約 1.6 億元，並已由二零一零年六月初開始發放；

- (v) 我們快將完成農地上種有的農作物和農用永久改善設施的勘察工作。至今已點算有關的特惠津貼總值約 800 萬元，並已由二零一零年六月初開始發放特惠補償；
- (vi) 我們正安排約 40 個住戶遷往租住公屋或中轉房屋，已接受配屋建議的住戶已開始遷入單位。我們預期可在二零一零年七月向餘下住戶提出配屋建議；
- (vii) 我們接獲 20 多宗受是次清拆影響菜園村村民的農地復耕申請，10 名村民經確定為真正務農人士，我們亦已將結果通知申請人。另外，有村民向當局提交初步資料，但沒有提交正式申請。當局應村民的要求，考慮其提供的資料、相關政府部門的記錄、會面及農地視察結果，就他們是否合乎資格作出初步評估。我們已告知他們有關結果及部分個案須進行的跟進工作。如他們決定提交正式申請，我們會從速處理。我們會以體諒的態度考慮他們的申請，包括考慮他們以家庭形式務農的做法。

菜園村的村民正逐步遷離受土地清拆影響的地點。我們會繼續為其餘的村民提供協助。在菜園村就收地進行的準備工作的詳情，載於  
附件 2。

### (III) 就業機會

12. 截至二零一零年六月底，約有 1 200 名建築工人和 250 名技術／專業人員受僱為項目工作。預計在下一個匯報期完結前，上述兩項數字會分別增至 1 870 名和 670 名。為回應委員在二零一零年四月十六日小組委員會會議上提出的要求，我們現於**附件 5**載述高鐵項目所創造就業機會和所涉職位類別的詳細資料。

## 高鐵項目的最新財務狀況

13. 截至二零一零年六月三十日為止，已批出合約的累計支出至今為 15 億 1,700 萬元。目前為止，合約符合預算及如期批出，而且工程沒有超支或受延誤的徵象。我們並沒有接獲關於已批出主要建造合約的申索。高鐵項目的財務狀況詳載於**附件 6**。我們會繼續鼓勵招標者提交替代建議方案，以及探討既可節省成本而又能達致相同甚至更佳效益的機會。

## 下一個半年度報告

14. 我們會在二零一一年一月，發出涵蓋二零一零年七月一日至十二月三十一日期間的下一個半年度報告。

-----

運輸及房屋局  
二零一零年七月

**本匯報期內批出的主要合約及  
擬於下一個匯報期批出的合約一覽表**

表 1 - 本匯報期內批出的主要合約一覽表

合約編號及名稱	批出日期	批出的合約 總值 (百萬元)
<b>(A) 鐵路隧道</b>		
802 - 南昌物業地基移除及重置	2010年1月27日	334
805 - 深旺道障礙物移除	2010年1月27日	160
811A - 西九龍總站連接隧道(北)	2010年5月3日	1,040
820 - 美荔道至海庭道隧道工程	2010年5月3日	3,669
822 - 謝屋村至石蔭隧道工程	2010年3月10日	3,235
825 - 米埔至牛潭尾隧道工程	2010年1月27日	1,684
826 - 皇崗至米埔隧道工程	2010年3月10日	1,691
合計：		<b>11,813</b>
<b>(B) 西九龍總站</b>		
803A - 西九龍總站連續牆 (地盤甲)	2010年1月27日	461
803B - 西九龍總站樁柱 (地盤甲-北)	2010年3月10日	497
803C - 西九龍總站樁柱 (地盤甲-南)	2010年1月27日	321
803D - 西九龍總站連續牆及樁柱 (西九 文化區)	2010年1月27日	819
合計：		<b>2,098</b>

(C) 整個系統的機電工程		
無	--	--



表 2 - 擬於二零一零年七月一日至二零一零年十二月三十一日批出的  
主要合約一覽表

合約編號及名稱

(A) 鐵路隧道

- 811B - 西九龍總站連接隧道 (南)
- 821 - 石蔭至美荔道隧道工程
- 823A - 大江埔至謝屋村隧道工程
- 823B - 石崗列車停放處及緊急救援站
- 824 - 牛潭尾至大江埔隧道工程

(B) 西九龍總站

- 810B - 西九龍總站南

(C) 整個系統的機電工程

- 無

## 截至二零一零年六月三十日的工程進度半年度詳細報告

### 隧道

為盡量減低工程對公眾的影響，在拆除現有的樁柱地基前，已在毗鄰南昌站的工地周圍豎設圍板。

在石蔭的施工範圍，已展開建造接駁斜路至臨時隧道管道的地盤平整工程。

在米埔，為隧道鑽挖機的進口豎井而建造連續牆的工程，進展良好。

已訂購三部隧道鑽挖機，供挖掘內地邊界與牛潭尾之間的隧道。

### 西九龍總站

打樁和連續牆工程已經展開，進展順利，工程上沒有重大問題。已完成 56 個混凝土樁(15%)、505 個鋼樁(16%)及 294 米的連續牆(20%)。正預備闢設臨時行車道和鋪設公用設施。

### 整個系統的 機電工程

主要機電系統的工程計劃設計，現正積極進行。預計大部分的機電系統設計工作可於二零一一年年中完成。另外，已制訂和優化高鐵香港段與內地段的機電系統的協調計劃。

## 預備工作和 協調問題

### 主要臨時交通措施

為建造西九龍總站，我們將會分五個階段，在西九龍實施臨時交通改道措施。我們已在二零一零年三月四日，徵詢油尖旺區議會的意見。該區議會未有就建議的改道措施提出異議。

第一階段的臨時交通管理計劃已展開。小規模的臨時交通管理計劃，已在佐敦道和連翔道實施。連翔道以西一段行人路已改為臨時道路，並已於二零一零年六月十一日通車。佐敦道北面行人天橋的其中一座樓梯亦已於二零一零年六月十八日永久封閉，以便其後鋪設公用設施和預備闢設臨時行車道。於佐敦道的探槽亦已完成，鋪設公用設施的工程已展開。

由二零一零年第二季開始，將在深旺道沿途各個地點，實施小規模的臨時交通管理計劃，以便拆除高鐵隧道工程的障礙物，及闢設工地入口、進行修改工程和改移公用設施工程。我們已分別在二零一零年四月七日和四月十五日，徵詢深水埗區議會和油尖旺區議會的意見。

我們會繼續就各階段的臨時交通改道計劃，徵詢相關區議會的意見。

### 樓宇狀況勘察

詳情載於**附件 4**。

## 收地和清拆工作

1. **住戶登記**：於二零一零年二月二十八日完成。約 230 個菜園村住戶，當中包括約 450 居民，已向當局登記。
2. **特設特惠安置方案的特別援助**：申領特別援助的全部 190 宗申請，均已處理完畢。145 宗申請獲得批准。不獲批准的個案是因為申請人不符合特設特惠安置方案的要求(例如不少申請人於受影響土地居住不足十年)。所有申請人已於二零一零年五月或以前獲通知申請結果。
3. **居者有其屋(居屋)單位**：向因高鐵項目而受清拆影響的住戶發售剩餘居者有其屋(居屋)單位的特銷計劃，已於二零一零年六月完成，35 名村民購買了居屋單位。
4. **遷往租住公共房屋**：我們正安排約 40 個住戶遷往租住公屋或中轉房屋。我們預期可在二零一零年七月向住戶提出配屋建議。
5. **農地復耕**：我們接獲 20 多宗受是次清拆影響菜園村村民的農地復耕申請，10 名村民經確定為真正務農人士，我們亦已將結果通知申請人。另外，有村民向當局提交初步資料，但沒有提交正式申請。當局應村民的要求，考慮其提供的資料、相關政府部門的記錄、會面及農地視察結果，就他們是否合乎資格作出初步評估。

我們已告知他們有關結果及部分個案須進行的跟進工作。如他們決定提交正式申請，我們會從速處理。我們會以體諒的態度考慮他們的申請，包括考慮他們以家庭形式務農的做法。

## **6. 特惠現金津貼**

**(a) 特設特惠安置方案的特惠現金津貼：**當局發放的特惠現金津貼，合計約 7,200 萬元。超過半數獲批的申請人，獲發 50 萬元或以上的特惠津貼。當局已於二零一零年二月至五月通知申請人有關的結果，並已由二零一零年二月開始發放津貼。

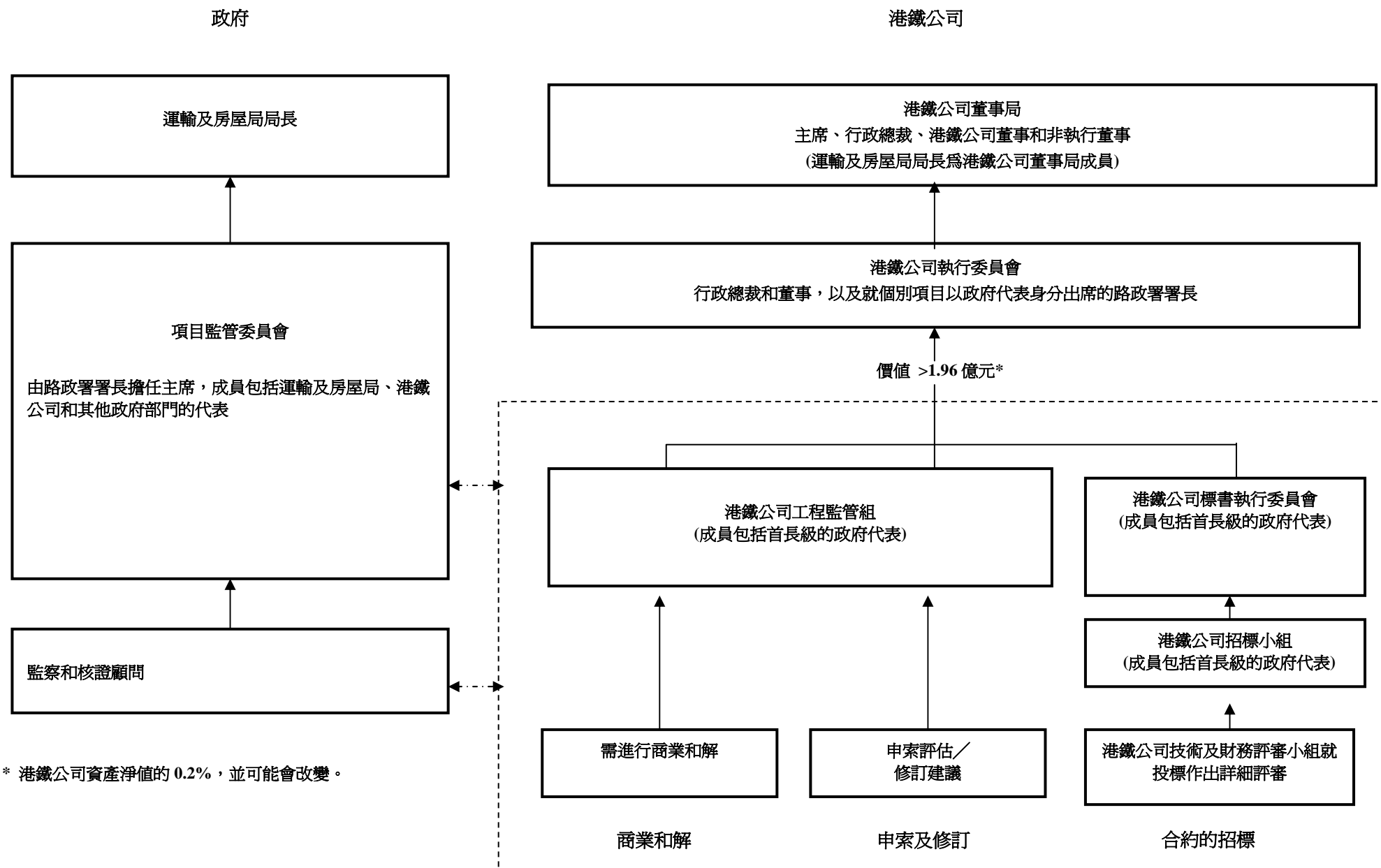
**(b) 收回私人土地的特惠現金津貼：**為收回在菜園村居住的村民擁有的私人土地，當局發放了約 1.6 億元的特惠津貼。當局已通知村民有關結果，並已由二零一零年六月初開始發放津貼。

**(c) 農作物及的農用永久改善設施的特惠現金津貼：**有關為農地上種有的農作物和農用永久改善設施的勘察工作，進度理想，預計於二零一零年七月完成。目前為止，已點算的特惠津貼總值約 800 萬元，並已由二零一零年六月初開始發放特惠補償。

## **就業機會**

詳情載於附件 5。

政府為高鐵路項目香港段建造工程而設的  
監察機制流程圖



\* 港鐵公司資產淨值的 0.2%，並可能會改變。

## 與大角咀居民的聯繫

政府和港鐵公司與大角咀居民保持緊密的聯繫。自二零一零年一月以來，共舉行約 60 次各類型會議（包括居民大會、與業主立法法團／個別業主會面、家訪等），出席的大角咀居民總數約 680 人次。

2. 我們在與居民的會面中，已多次保證隧道工程不會影響樓宇結構的完整性。如居民有可獲補償的權益，例如樓宇受破壞或重建潛力受損，可根據《鐵路條例》向運輸及房屋局局長提出申索。申索通常可經雙方協議解決，不一定涉及司法程序。聘用專業服務擬備申索的合理開支，也可能獲發還。萬一有關建築物因高鐵工程遭受損壞，我們亦承諾於收到損毀報告的 1 個工作天內到場調查，7 個工作天內展開維修。如業戶要求，我們可於工程期間復檢有關單位。

3. 為與居民直接溝通，釋除居民對隧道工程的疑慮，港鐵公司成立了社區大使隊。我們亦於新九龍中心開設資訊中心，居民可於資訊中心取得實用的資訊，例如居民通訊、單張等。自二零一零年一月，該資訊中心已接待超過 250 市民，處理超過 200 宗查詢。

4. 另外，我們就與居民聯絡時經常被問及的問題，編製一覽表，並集合我們的回應，印製成小冊子。小冊子將於二零一零年七月派發給該 19 幢樓宇的所有居民。另外，在港鐵奧運站、資訊中心及大角咀的社區中心，均設有巡迴展覽，提供有關在大角咀區提供的服務內容。

5. 至於居民對樓宇安全的關注，我們已發放樓宇影響評估報告概要予 19 幢受收回地層影響樓宇的業戶，並於二零一零年四月至五月間，為每幢大廈的業主舉行居民會作詳細解說。

6. 爲了保障業主及港鐵公司雙方的權益，我們正進行樓宇現況勘察。19 幢受影響樓宇中，16 幢樓宇公共範圍的勘察工作已經完成。我們現正進行個別單位的勘察工作，其中約 450 個單位的勘察已經完成。公共地方及個別單位的勘察報告於二零一零年六月底開始，陸續發放予相關業主立案法團及單位業主。

7. 此外，當局已安排香港工程師學會和另外三個測量顧問，提供專業的工程及屋宇測量服務，就樓宇安全，和《鐵路條例》下的補償事宜，向大角咀居民提供獨立的意見。其中一幢樓宇的第一次工程諮詢會已於二零一零年六月二十一日舉行。



## 高鐵項目所創造就業機會的詳細資料

承建商目前就高鐵項目僱用約 1 200 名建築工人和 250 名技術／專業人員，主要從事西九龍總站的建造工程。

2. 預計在下一個匯報期，即二零一零年七月一日至十二月三十一日，高鐵項目會僱用 1 870 名建築工人和 670 名技術／專業人員。預計高鐵項目僱用的人手總數會逐漸增加，到二零一三年的高峯期會僱用 11 000 人，其中包括 9 200 名建築工人和 1 800 名技術／專業人員。

3. 高鐵項目會為不同種類的技術工人創造就業機會，例如混凝土工程所需的木模板工和扎鐵工人；熟練的機械操作工人；運送物料的貨車司機；機電設備安裝工人；以及粉飾工程的裝修工人。

4. 港鐵公司已參加建造業議會訓練學院的約章，承諾支持鼓勵年輕人投身建造業的強化建造業人力訓練計劃(訓練計劃)。預計高鐵項目約 5% 就業職位，會聘用訓練計劃的畢業生。

## 截至二零一零年六月三十日的半年度開支報告

表 1 - 開支狀況

	批出的合約總值 (百萬元)	累計開支 總額 (百萬元)	尚未解決申索 的預算金額 (百萬元)
隧道	11,813	1,073	0
西九龍總站	2,098	444	0
整個系統的 機電工程	0	0	0
合計	13,911	1,517	0

表 2 - 已具有理據的申索情況

	已獲解決的申索			尚未解決的申索		
	宗數	原先申索 金額  (百萬元)	發放金額  (百萬元)	宗數	申索金額  (百萬元)	中期發放 金額  (百萬元)
隧道	0	0	0	0	0	0
西九龍 總站	0	0	0	0	0	0
整個系 統的機 電工程	0	0	0	0	0	0
合計	0	0	0	0	0	0