

立法會福利事務委員會

減貧事宜小組委員會

以人生不同階段為基礎訂定的貧窮指標 在二零零九年一月至九月的最新情況

目的

應立法會減貧事宜小組委員會於二零零九年十一月三十日會議上的要求，本文件闡述二零零九年一月至九月香港以人生不同階段為基礎訂定的貧窮指標的最新情況。

背景

2. 正如我們在立法會 CB(2)179/09-10(07)號文件中指出，政府一直採用前扶貧委員會提出的一套 24 個多元化的貧窮指標（見附件），監察香港的整體貧窮情況。在這 24 個貧窮指標當中，18 個是以人生不同階段為基礎，涵蓋兒童和青少年、在職人士和成人，以及長者；而其餘六個則以地區為本。這些指標在二零零八年的情況已在二零零九年九月上載至勞工及福利局的網頁。當局亦已提供資料文件予立法會福利事務委員會，闡述貧窮指標在二零零六年至二零零八年的情況。二零零九年一月至九月以人生不同階段為基礎訂定的貧窮指標的表現載於統計附錄。由於綜合住戶統計調查的每季分區樣本數目不足，可能導致分區統計數字有很大的誤差，因此我們未能應委員的要求提供二零零九年一月至九月以地區分類的貧窮指標（包括以人生不同階段為基礎及以地區為本的貧窮指標）。

分析要點

3. 二零零九年一月至九月，在 18 個以人生不同階段為基礎訂定的貧窮指標中，六個指標有所改善，六個表現參差，其餘六個表現普遍較不理想。下文各段撮述相關情況。

表現有所改善的指標

4. 在二零零九年一月至九月，以下六個指標相比二零零八年有所改善：

社區／家庭支援

- 0 至 5 歲及 6 至 14 歲的綜合社會保障援助(綜援)受助人，以及 15 至 21 歲的兒童綜援受助人 (第 4 個指標)

總人數由二零零八年的 131 300 人降至二零零九年一月至九月的 128 500 人，所佔比例維持於 8.7%。

教育

- 16 至 19 歲青少年的就學比率 (第 5 個指標)

二零零九年一月至九月，青少年完成九年普及免費教育後繼續升學的比例，由二零零八年的 85.5% 上升至 87.1%。

- 20 至 24 歲具專上教育程度人士 (第 6 個指標)

20 至 24 歲具專上教育程度人士的人數，由二零零八年的 250 900 人增至二零零九年一月至九月的 252 300 人，比例由 58.0% 增至 59.0%。

- 15 至 19 歲及 20 至 24 歲的待學待業青少年
(第 7 個指標)

待學待業青少年的人數，由二零零八年的 22 500 人減至二零零九年一月至九月的 17 300 人，所佔人口比例由 2.6% 降至 2.0%。

居住環境

- 在私人臨時房屋及私人樓宇共住單位居住的
0 至 5 歲及 6 至 14 歲兒童 (第 8 個指標)

在這類房屋居住的兒童人數，由二零零八年的 11 500 人跌至二零零九年一月至九月的 10 600 人，所佔比例由 1.3% 微降至 1.2%。

就業及收入／入息

- 每周工作 35 小時或以上而每月就業收入少
於中位數 50% 的受僱人士 (第 13 個指標)

人數由二零零八年的 157 500 人減至二零零九年一月至九月的 147 100 人，佔所有 15 至 59 歲全職工作人數的 5.6%，較二零零八年的 5.8% 為低。

表現參差的指標

5. 在二零零九年一月至九月期間，以下六個指標表現較為參差：

就業及收入／入息

- 無業家庭的人士 (第 1 及第 9 個指標)

0 至 14 歲生活在無業家庭的兒童人數，由二零零八年的 77 500 人減至二零零九年一月至九月的 76 700 人，15 至 19 歲人數亦由 35 100 人減至 35 000 人，惟 20 至 59 歲人數則由

209 800 人增至 231 700 人。

社區／家庭支援

- *單親及入息低於平均綜援金額的家庭的 0 至 5 歲及 6 至 14 歲兒童（第 3 個指標）*

期內，這類低收入家庭的 0 至 5 歲兒童人數，由二零零八年的 3 100 人略減至 2 900 人，所佔人口比例亦由 1.2% 微降至 1.1%。然而這類低收入家庭的 6 至 14 歲兒童人數則由 18 100 人增至 21 700 人，所佔人口比例由 2.9% 增至 3.6%。

- *領取綜援一年或不足一年和超過一年的健全成人（第 14 個指標）*

領取綜援的健全成人由二零零八年年底的 106 800 人增至二零零九年九月底的 110 600 人，所佔人口比例由 2.2% 增加至 2.3%。然而，令人鼓舞的是領取綜援超過一年的健全成人人數，由二零零五年年底的 118 900 人持續減至 93 900 人，所佔人口比例亦由 2.5% 減至 1.9%。

- *因永久傷殘／暫時傷殘／健康欠佳領取綜援的成人（第 15 個指標）*

受助人的數目增加了 2 300 人至二零零九年九月底的 54 700 人，所佔人口比例維持於 1.1%。

- *高齡綜援受助人（第 16 個指標）*

60 歲或以上及 65 歲或以上的高齡綜援受助人分別輕微增加了 2 200 人及 900 人至 187 300 人及 161 400 人。但在比例方面，在二零零九年九月底，只有 15.2% 的 60 歲或以上人士及 17.9% 的 65 歲或以上人士領取綜

援，較二零零八年十二月底的 15.3% 及 18.1% 為低，亦延續了自二零零五年起的下降趨勢。

表現較不理想的指標

6. 在二零零九年一月至九月，以下六個指標的表現與二零零八年相比較為不理想：

就業及收入／入息

- 入息低於平均綜援金額的家庭的人士（第 2 及第 10 個指標）

生活在入息低於平均綜援金額的家庭的 0 至 14 歲兒童及 15 至 59 歲人士數目，分別由二零零八年的 136 500 人及 380 500 人增至二零零九年一月至九月的 154 400 人及 491 400 人，佔人口比例 11.9%（二零零八年為 9.5%）。

如果單以家庭入息作為衡量貧窮人口的標準，這兩個指標顯示，在二零零九年一月至九月，0 至 59 歲的貧窮人士有 645 900 人。如果把清貧長者¹也計算在內，貧窮人士的總數約為 846 800 人。與二零零八年的全年數字相比，貧窮人士的總數上升了 131 900 人。主要原因是環球金融及經濟危機導致經濟和就業情況疲弱。

- 15 至 59 歲失業人士，以及失業六個月或以上及 12 個月或以上的人士（第 11 及第 12 個指標）

15 至 59 歲的失業人數，由二零零八年的 127 400 人上升至二零零九年一月至九月的

1 清貧長者指高齡綜援受助人，及／或那些居住在私人臨時房屋或私人樓宇共住單位的長者。

194 900 人，失業率由 3.6% 升至 5.5%²。同期，失業六個月或以上的人數亦增加 24 000 人至 51 300 人，失業 12 個月或以上的人數則增加 10 000 人至 24 400 人。其相應的長期失業率分別由 0.7% 及 0.4% 升至 1.4% 及 0.7%。

居住環境

- 在私人臨時房屋及私人樓宇共住單位居住的長者（第 18 個指標）

在這類房屋居住的 60 歲或以上長者人數，由二零零八年的 17 000 人增至二零零九年一月至九月的 20 200 人，所佔人口比例由 1.6% 輕微增加至 1.8%。

醫療

- 公立醫院及診所的醫療收費減免機制下的年長病人人數（第 17 個指標）

二零零九年一月至九月，獲公立醫院減免醫療收費的 60 歲或以上受助人有 16 100 人，65 歲或以上的年長病人則有 13 900 人。由於上述九個月的數字，已相等於二零零八至零九財政年度的全年數字，因此我們預計二零零九至一零財政年度的受助人數很可能會比上一年度為高。

展望

7. 二零零八年九月出現環球金融危機，隨後衰退令二零零九年的就業及入息情況明顯轉差，扭轉了二零零三年至二零零八年貧窮情況改善的趨勢。二零零九年

2 二零零九年一月至九月的失業率並沒有經季節性調整。季節性調整只應用於季度失業率數列，用以撇除短期季節性因素對失業率的影響，包括首次求職人士數目的季節性波動、節日期間的假期效應及商業活動季節性起伏等。

一月至九月部分貧窮指標比二零零八年全年為差，主要因為環球危機引起震盪，令就業人數及收入／入息減少。

8. 不過，隨着經濟穩步復蘇，勞工市場自二零零九年第三季起已出現好轉跡象。失業情況亦已改善，最新經季節性調整失業率已下降至二零一零年第一季的4.4%。最新一期失業人數比二零零九年第三季減少48500人，減幅為23.2%。此外，整體領取綜援的個案近月亦呈下跌趨勢，其中跌幅較大的是失業類別個案。上述統計數字顯示，政府在環球金融危機爆發後推出的紓困措施(尤其是支援求職人士和創造就業機會的措施)已陸續收效。

9. 鑑於上述令人鼓舞的發展，及環球和本港經濟如不再大幅回落，二零零九年年底貧窮情況可望開始緩和。政府會繼續密切監察貧窮情況，並因應需要採取措施，協助有需要的人士。

財政司司長辦公室
經濟分析及方便營商處
二零一零年五月

貧窮指標

兒童／青少年（0至14歲／15至24歲）

1. 無業家庭的 0 至 5 歲及 6 至 14 歲兒童
2. 入息低於平均綜援金額的家庭的 0 至 5 歲及 6 至 14 歲兒童
3. 單親及入息低於平均綜援金額的家庭的 0 至 5 歲及 6 至 14 歲兒童
4. 0 至 5 歲及 6 至 14 歲的綜援受助人，以及 15 至 21 歲的兒童綜援受助人
5. 16 至 19 歲青少年的就學比率
6. 20 至 24 歲具專上教育程度人士
7. 15 至 19 歲及 20 至 24 歲的待學待業青少年
8. 在私人臨時房屋及私人樓宇共住單位居住的 0 至 5 歲及 6 至 14 歲兒童

在職人士／成人（15至59歲）

9. 無業家庭的 15 至 19 歲及 20 至 59 歲人士
10. 入息低於平均綜援金額的家庭的 15 至 19 歲及 20 至 59 歲人士
11. 15 至 19 歲、20 至 24 歲及 25 至 59 歲失業人士
12. 失業六個月或以上及 12 個月或以上的人士
13. 每周工作 35 小時或以上而每月就業收入少於中位數 50% 的 15 至 19 歲、20 至 24 歲及 25 至 59 歲受僱人士
14. 領取綜援一年或不足一年及超過一年的健全成人
15. 因永久傷殘／暫時傷殘／健康欠佳領取綜援的成人

長者（60歲或以上）

16. 高齡綜援受助人
17. 公立醫院及診所的醫療收費減免機制下的年長病人
18. 在私人臨時房屋及私人樓宇共住單位居住的長者

社區#

19. 無業家庭（按地區劃分）
20. 入息低於平均綜援金額的家庭（按地區劃分）
21. 入息低於平均綜援金額的單親家庭（按地區劃分）
22. 每月家庭入息中位數（按地區劃分）
23. 每月就業收入中位數（按地區劃分）
24. 失業人士和失業率（按地區劃分）

本文件沒有為以社區為本的貧窮指標進行更新。

貧窮指標
Indicators of Poverty

以人生不同階段為基礎訂定的貧窮指標
Life-cycle-based Poverty Indicators

第 I 部分 Section I	0至14歲及15至24歲兒童／青少年的指標 Indicators for Children / Youth Aged 0-14 and 15-24
第 II 部分 Section II	15至59歲在職人士／成人的指標 Indicators for Working people / Adults Aged 15-59
第 III 部分 Section III	60歲或以上長者的指標 Indicators for Older People Aged 60 or above

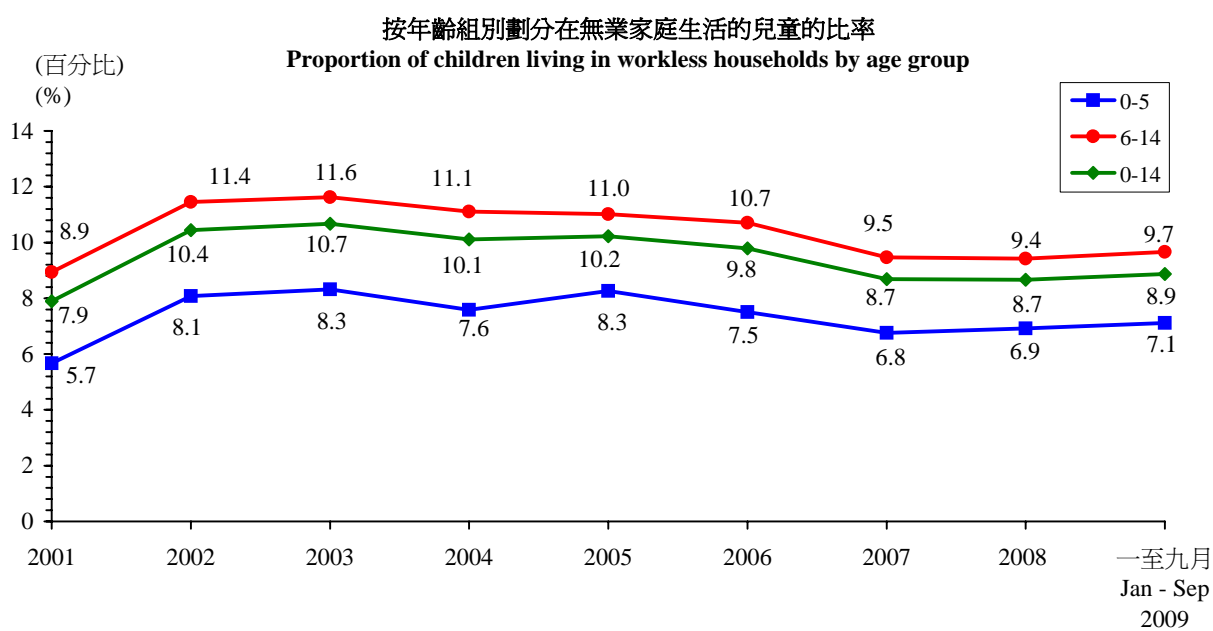
註
Notes

- (1) 除非另有訂明，否則所編訂的各项指標並不涵蓋外籍家庭傭工。
Unless otherwise stated, foreign domestic helpers are excluded from the compilation of all the indicators.
- (2) 政府統計處綜合住戶統計調查及醫院管理局的數據均為每年平均數字，而社會福利署有關綜合社會保障援助受助人的數據則為期末數字。
While data from the General Household Survey of the Census and Statistics Department and from the Hospital Authority are annual average figures, those on recipients of Comprehensive Social Security Assistance from the Social Welfare Department are period-end figures.

第 I 部分：0至14歲及15至24歲兒童／青少年的指標
Section I : Indicators for Children / Youth Aged 0-14 and 15-24

1. 無業家庭的0至5歲及6至14歲兒童
Children aged 0-5 and 6-14 living in workless households

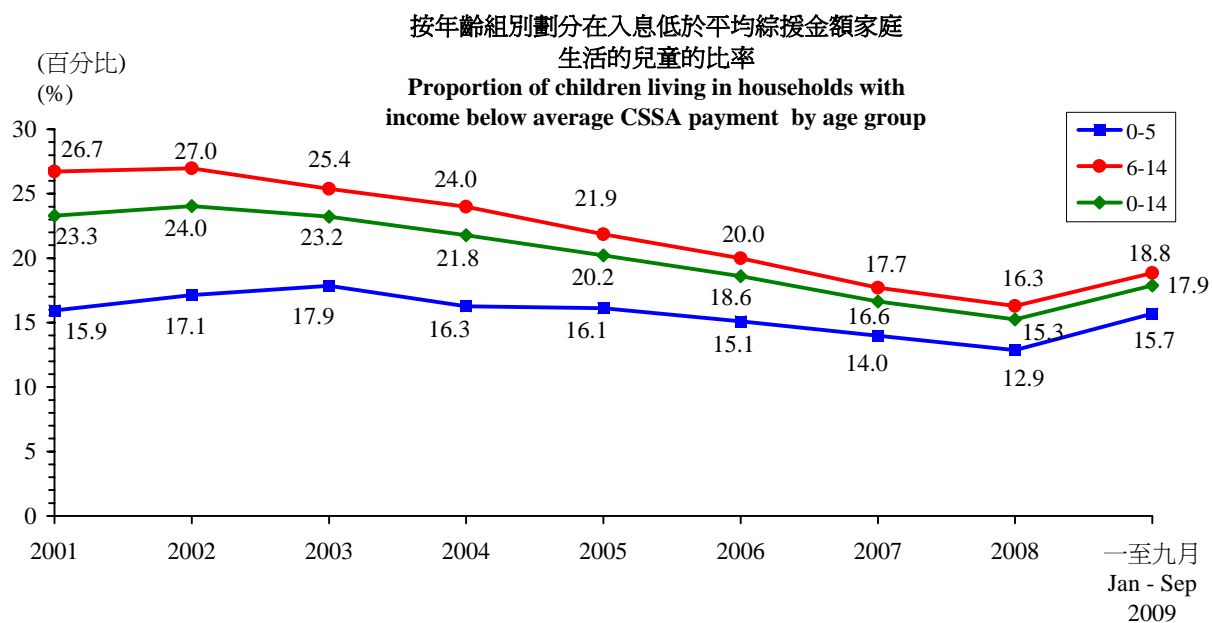
人數 Number	一至九月 Jan - Sep								
	2001	2002	2003	2004	2005	2006	2007	2008	2009
0至5歲 Aged 0-5	19 700	25 900	25 000	21 700	22 900	20 100	17 900	18 600	19 100
6至14歲 Aged 6-14	66 700	85 800	85 800	79 600	75 700	71 300	61 500	58 900	57 600
0至14歲 Aged 0-14	86 400	111 800	110 800	101 300	98 600	91 400	79 400	77 500	76 700



資料來源：政府統計處綜合住戶統計調查。
Source : General Household Survey, Census and Statistics Department.

2. 入息低於平均綜援金額的家庭的0至5歲及6至14歲兒童
Children aged 0-5 and 6-14 living in households with income below average CSSA payment

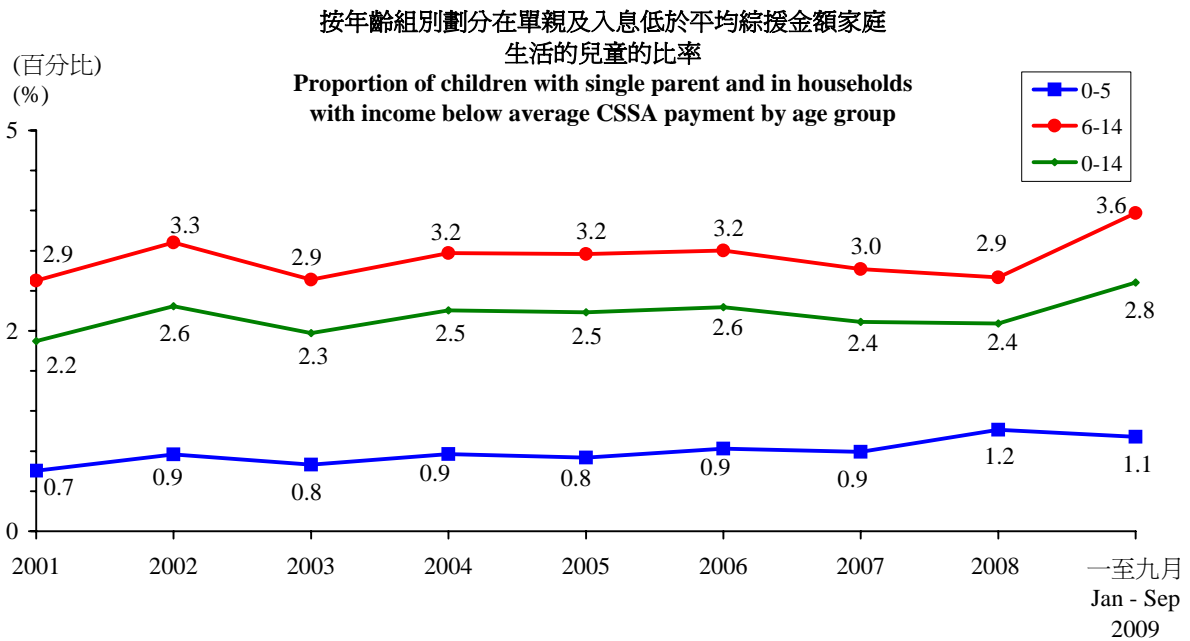
人數 <u>Number</u>	2001	2002	2003	2004	2005	2006	2007	2008	2009 一至九月 Jan - Sep
0至5歲 Aged 0-5	55 500	55 000	53 600	46 500	44 600	40 400	36 900	34 600	42 100
6至14歲 Aged 6-14	199 400	202 300	187 300	171 900	150 200	133 100	115 200	101 900	112 300
0至14歲 Aged 0-14	254 900	257 300	240 900	218 500	194 900	173 500	152 100	136 500	154 400



資料來源：政府統計處綜合住戶統計調查。
 Source : General Household Survey, Census and Statistics Department.

3. 單親及入息低於平均綜援金額的家庭的0至5歲及6至14歲兒童
Children aged 0-5 and 6-14 with single parent and in households with income below average CSSA payment

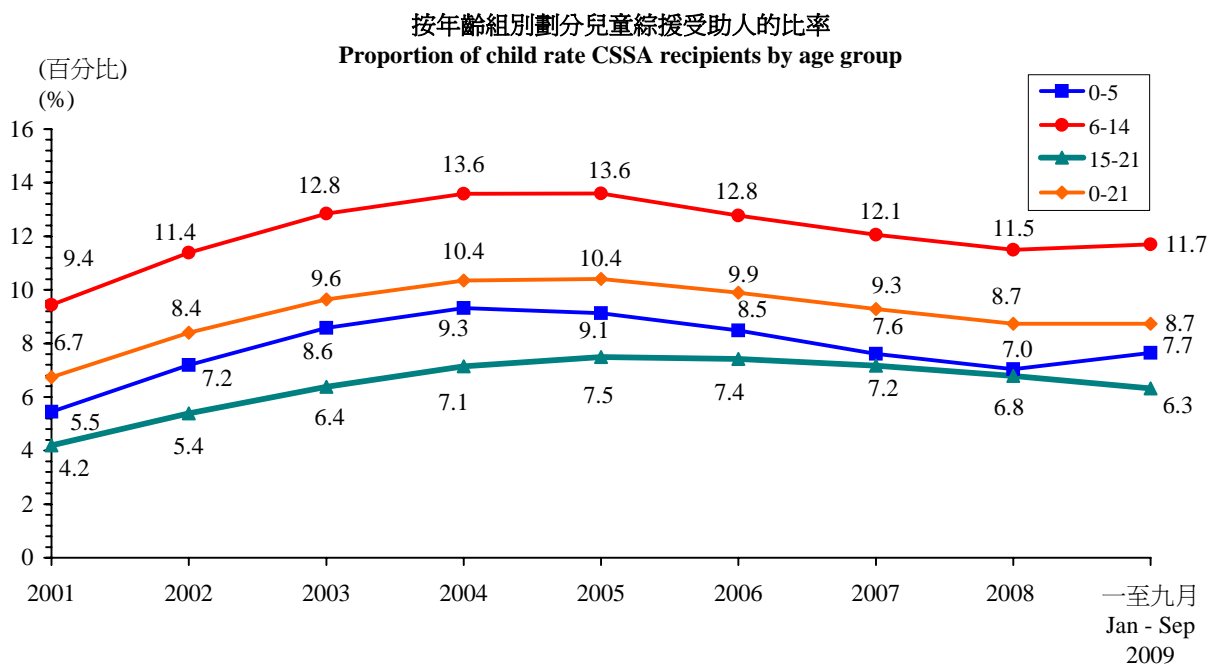
人數 Number	2001	2002	2003	2004	2005	2006	2007	2008	一至九月 Jan - Sep 2009
0至5歲 Aged 0-5	2 400	2 800	2 300	2 500	2 300	2 500	2 400	3 100	2 900
6至14歲 Aged 6-14	21 400	24 700	21 200	22 800	21 800	21 400	19 500	18 100	21 700
0至14歲 Aged 0-14	23 800	27 600	23 500	25 300	24 100	23 900	21 900	21 300	24 600



資料來源：政府統計處綜合住戶統計調查。
 Source : General Household Survey, Census and Statistics Department.

4. 0至5歲和6至14歲的綜援受助人，以及15至21歲的兒童綜援受助人
 CSSA recipients aged 0-5 and 6-14, and those aged 15-21 who are on child rate

人數 Number	一至九月 Jan - Sep								
	2001	2002	2003	2004	2005	2006	2007	2008	2009
0至5歲 Aged 0-5	18 200	22 300	25 300	26 200	24 900	23 000	20 900	19 700	20 900
6至14歲 Aged 6-14	70 800	84 400	93 600	95 600	91 800	85 000	76 500	69 700	69 300
15至21歲 Aged 15-21	26 300	33 000	39 500	44 300	46 400	45 800	44 300	41 900	38 400
0至21歲 Aged 0-21	115 200	139 700	158 400	166 100	163 200	153 800	141 700	131 300	128 500



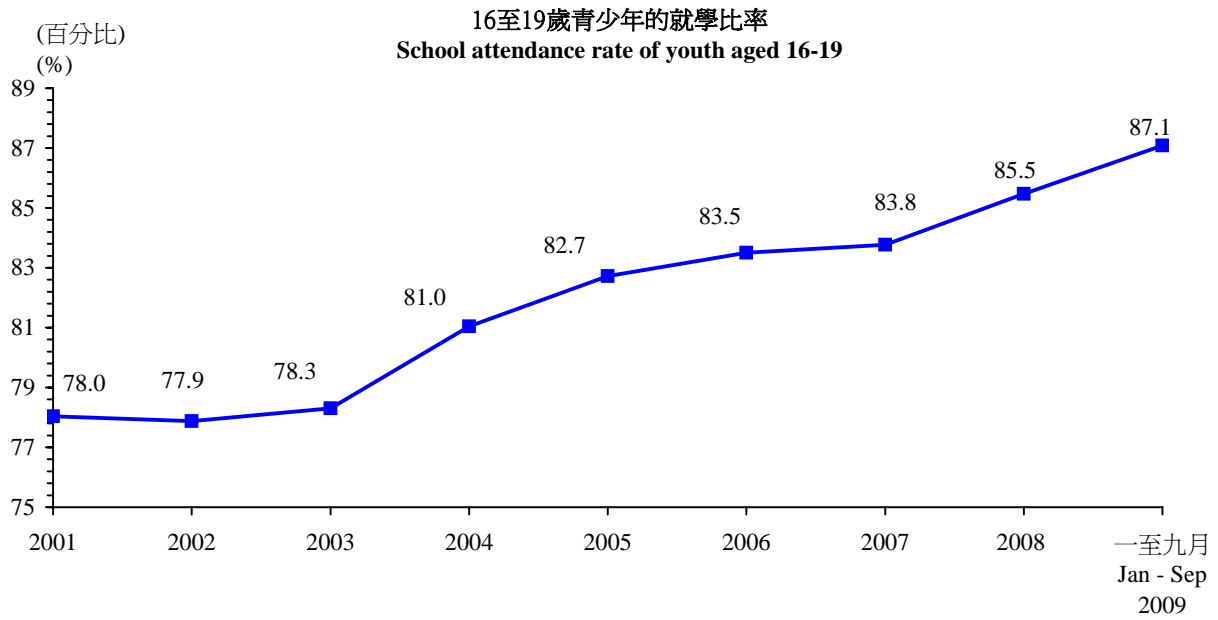
資料來源：社會福利署。
 Source : Social Welfare Department.

5. 16至19歲青少年的就學比率
 School attendance rate of youth aged 16-19

人數
 Number

	2001	2002	2003	2004	2005	2006	2007	2008	2009
人數	277 800	272 900	265 100	279 700	285 700	292 500	296 900	301 200	300 700

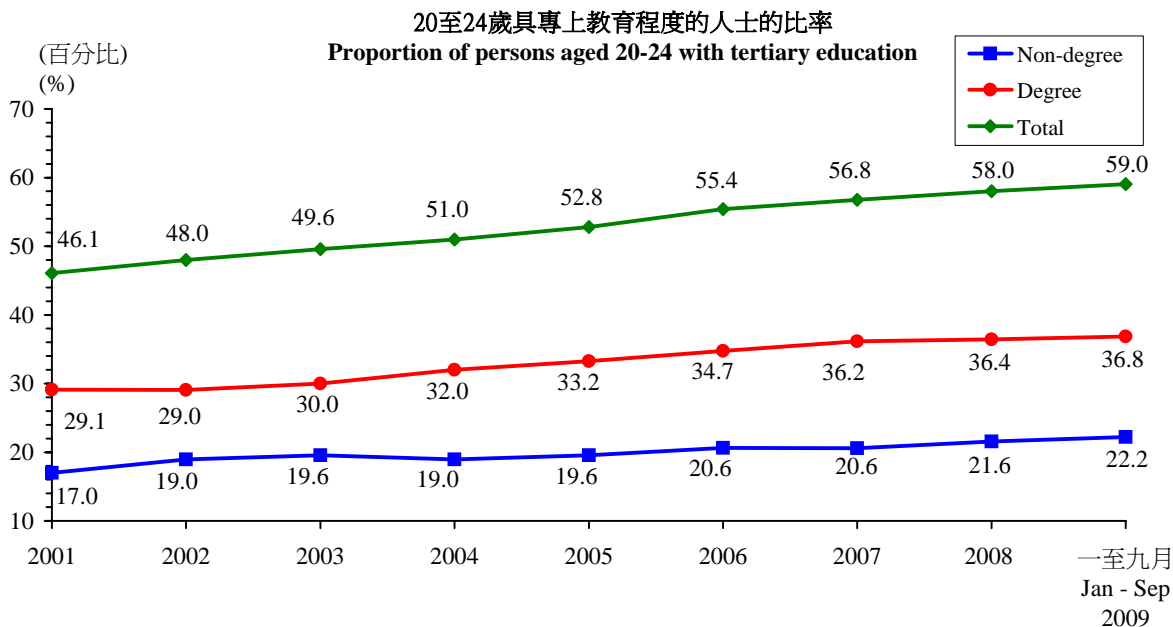
一至九月
 Jan - Sep



資料來源：政府統計處綜合住戶統計調查。
 Source : General Household Survey, Census and Statistics Department.

6. 20至24歲具專上教育程度人士
Persons aged 20-24 with tertiary education

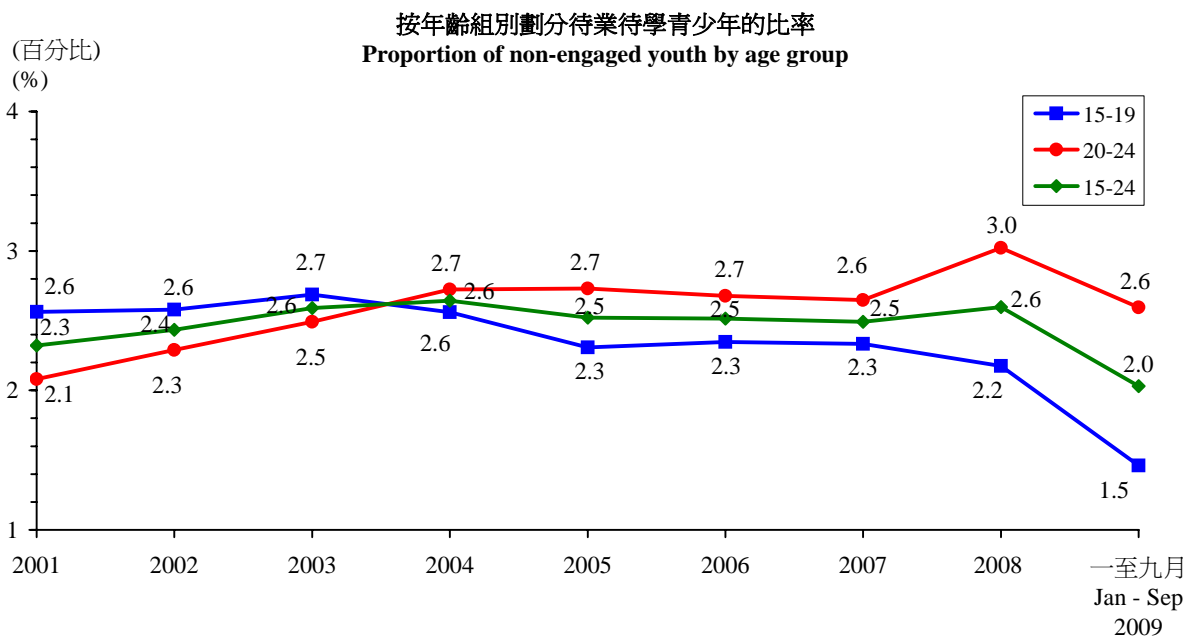
人數 Number	一至九月 Jan - Sep								
	2001	2002	2003	2004	2005	2006	2007	2008	2009
非學位 Non-degree	73 600	80 200	81 700	81 700	85 200	90 600	89 600	93 300	94 900
學位 Degree	126 300	122 700	125 200	137 900	144 700	152 400	157 300	157 600	157 500
總數 Total	200 000	202 900	206 900	219 700	229 900	243 000	246 900	250 900	252 300



資料來源：政府統計處綜合住戶統計調查。
Source : General Household Survey, Census and Statistics Department.

7. 15至19歲及20至24歲的待業待學青少年
Non-engaged youth aged 15-19 and 20-24

人數 Number	一至九月 Jan - Sep								
	2001	2002	2003	2004	2005	2006	2007	2008	2009
15至19歲 Aged 15-19	11 100	11 100	11 300	10 900	9 800	10 000	10 000	9 400	6 200
20至24歲 Aged 20-24	9 000	9 700	10 400	11 700	11 900	11 800	11 500	13 100	11 100
15至24歲 Aged 15-24	20 100	20 700	21 700	22 600	21 700	21 700	21 600	22 500	17 300



註：就這個指標來說，“待業待學青少年”指15至24歲並非因“在學”、“料理家務”或“健康問題”而沒有從事經濟活動的人士。這個年齡組別的失業青少年並不包括在內。有關待業待學青少年及失業青少年的詳細定義，可參閱扶貧委員會文件第26/2005號附件II 第6段註腳(1)。

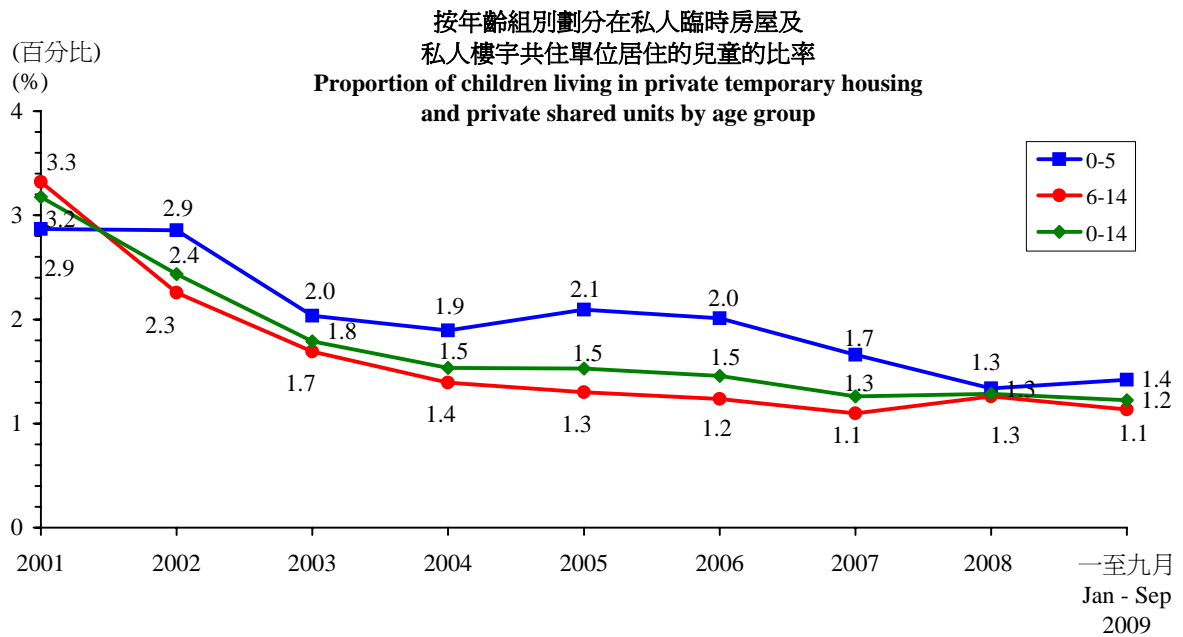
Note: In this indicator, "non-engaged youth" refer to persons aged 15-24 who are economically inactive for reasons other than "students", "home-makers" and "health problems". Unemployed youth of this age group are not included. For further details about the definitions of non-engaged youth and unemployed youth, reference can be made to Footnote (1) under paragraph 6 of Annex II in CoP Paper 26/2005.

資料來源：政府統計處綜合住戶統計調查。

Source: General Household Survey, Census and Statistics Department.

8. 在私人臨時房屋及私人樓宇共住單位居住的0至5歲及6至14歲兒童
 Children aged 0-5 and 6-14 living in private temporary housing and private shared units

人數 Number	一至九月 Jan - Sep								
	2001	2002	2003	2004	2005	2006	2007	2008	2009
0至5歲 Aged 0-5	10 000	9 200	6 100	5 400	5 800	5 400	4 400	3 600	3 800
6至14歲 Aged 6-14	24 800	16 900	12 500	10 000	8 900	8 200	7 100	7 900	6 800
0至14歲 Aged 0-14	34 800	26 100	18 600	15 400	14 700	13 600	11 500	11 500	10 600



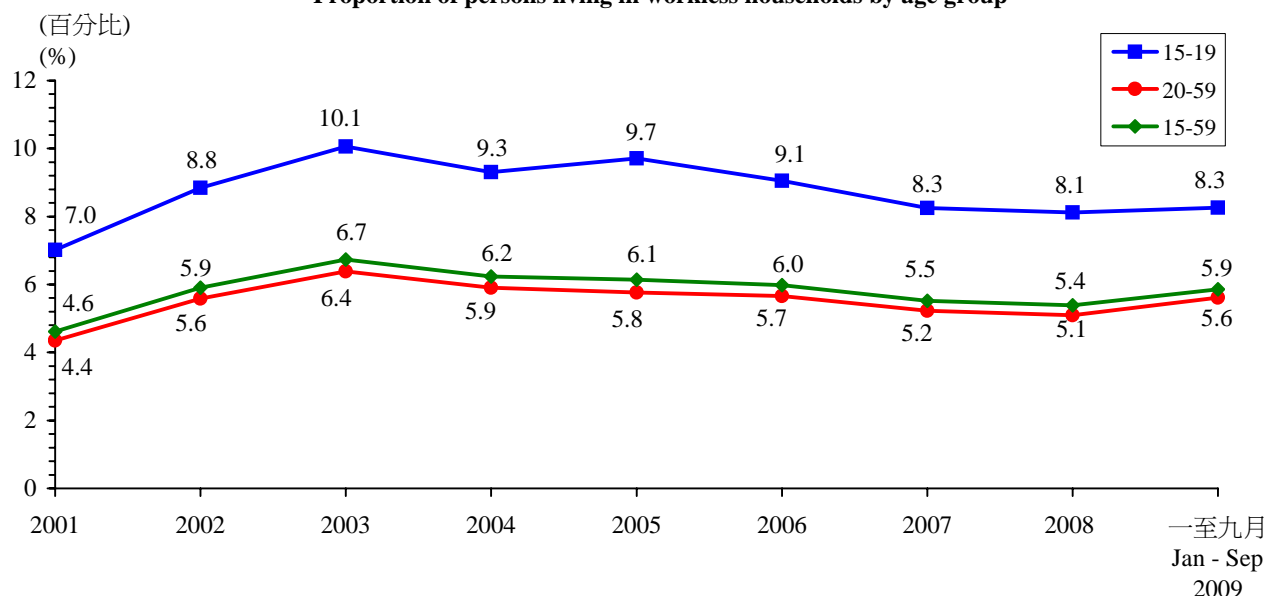
資料來源：政府統計處綜合住戶統計調查。
 Source : General Household Survey, Census and Statistics Department.

第 II 部分：15至59歲在職人士／成人的指標
Section II : Indicators for Working People / Adults Aged 15-59

9. 無業家庭的15至19歲及20至59歲人士
Persons aged 15-19 and 20-59 living in workless households

人數 Number	2001	2002	2003	2004	2005	2006	2007	2008	一至九月 Jan - Sep 2009
15至19歲 Aged 15-19	30 400	38 000	42 500	39 500	41 300	38 500	35 500	35 100	35 000
20至59歲 Aged 20-59	169 900	219 700	251 600	236 300	233 000	229 800	213 700	209 800	231 700
15至59歲 Aged 15-59	200 400	257 700	294 000	275 900	274 300	268 200	249 300	244 900	266 700

按年齡組別劃分在無業家庭生活的人士的比率
Proportion of persons living in workless households by age group



資料來源：政府統計處綜合住戶統計調查。

Source : General Household Survey, Census and Statistics Department.

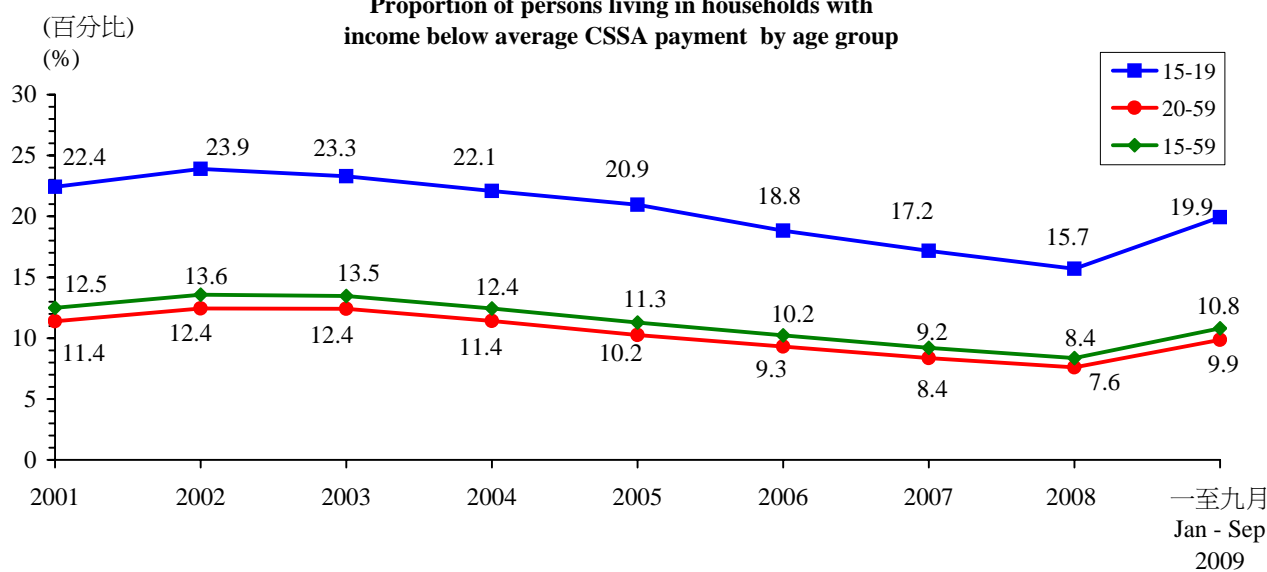
10. 入息低於平均綜援金額的家庭的15至19歲及20至59歲人士

Persons aged 15-19 and 20-59 living in households with income below average CSSA payment

人數 Number	2001	2002	2003	2004	2005	2006	2007	2008	一至九月 Jan - Sep 2009
15至19歲 Aged 15-19	97 200	102 600	98 300	93 800	89 200	80 000	73 900	67 900	84 400
20至59歲 Aged 20-59	444 700	489 300	489 700	456 200	414 100	377 900	341 800	312 600	407 000
15至59歲 Aged 15-59	542 000	592 000	588 000	550 000	503 300	457 900	415 700	380 500	491 400

按年齡組別劃分在入息低於平均綜援金額家庭生活的人士的比率

Proportion of persons living in households with income below average CSSA payment by age group

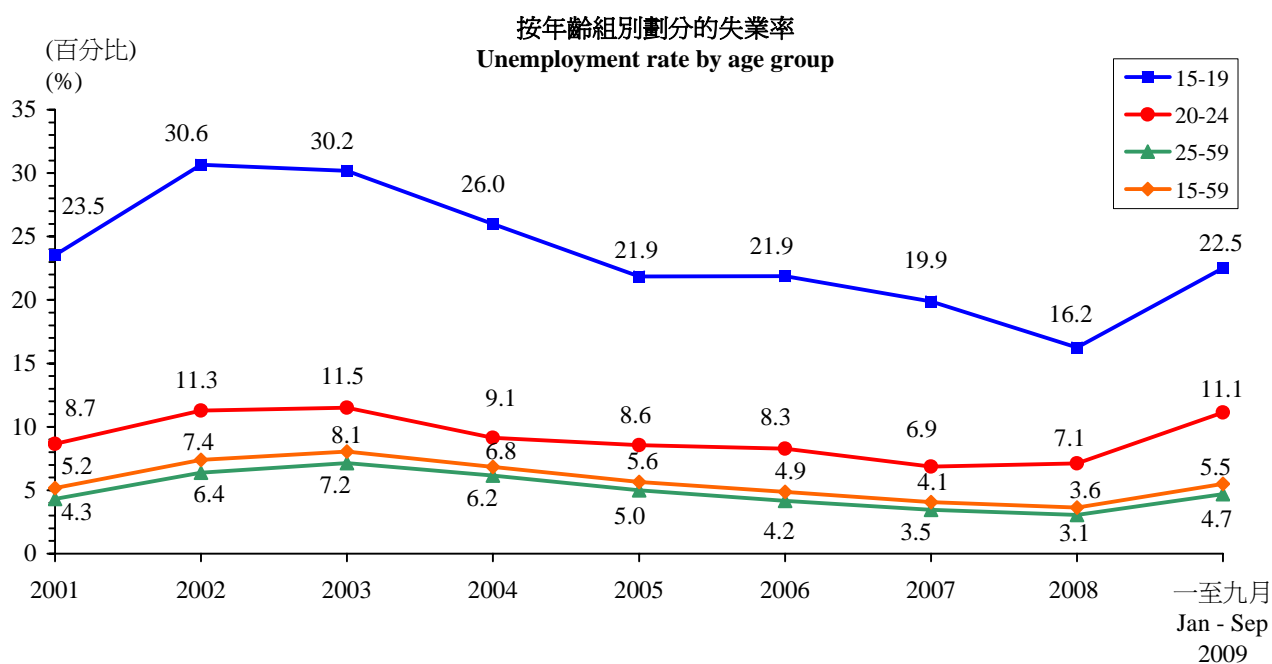


資料來源：政府統計處綜合住戶統計調查。

Source : General Household Survey, Census and Statistics Department.

11. 15至19歲、20至24歲及25至59歲失業人士
Unemployed persons aged 15-19, 20-24 and 25-59

人數 Number	一至九月 Jan - Sep								
	2001	2002	2003	2004	2005	2006	2007	2008	2009
15至19歲 Aged 15-19	17 000	22 600	21 000	17 700	13 800	13 100	12 500	9 200	11 700
20至24歲 Aged 20-24	29 000	36 600	37 400	30 500	28 600	27 300	22 300	22 100	33 200
25至59歲 Aged 25-59	125 300	189 000	211 700	184 600	150 800	127 500	107 700	96 200	149 900
15至59歲 Aged 15-59	171 200	248 300	270 200	232 700	193 100	167 900	142 500	127 400	194 900



註：為這個指標所編製的失業人士數目及相應失業率涵蓋外籍家庭傭工，使其與一般公布的失業統計數字一致。然而，外籍家庭傭工對這個指標的影響不大。

Note: In order for the number of unemployed persons and the corresponding unemployment rates compiled for this indicator to be consistent with the unemployment statistics normally released, foreign domestic helpers (FDHs) have not been excluded. Yet FDHs should have insignificant effect on this indicator.

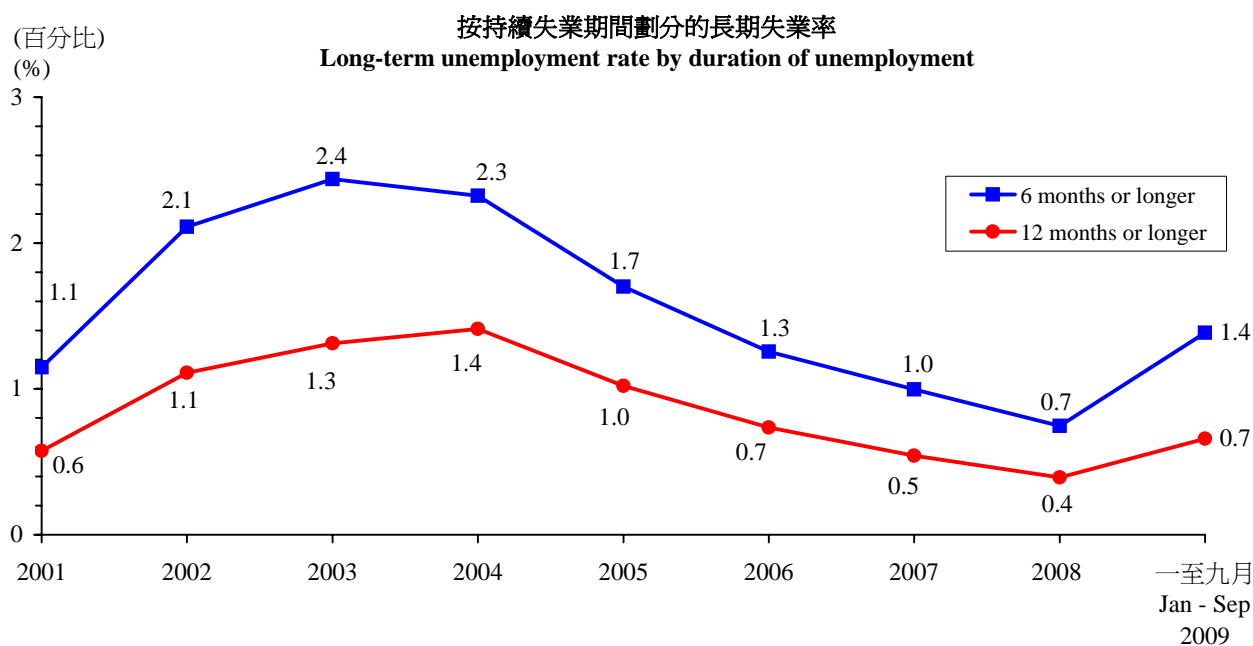
資料來源：政府統計處綜合住戶統計調查。

Source: General Household Survey, Census and Statistics Department.

12. 失業6個月或以上及12個月或以上的人士

Persons unemployed for 6 months or longer, and 12 months or longer

人數 Number	2001	2002	2003	2004	2005	2006	2007	2008	一至九月 Jan - Sep 2009
6個月或以上 6 months or longer	39 300	73 300	84 500	81 600	60 100	44 900	36 200	27 200	51 300
12個月或以上 12 months or longer	19 700	38 500	45 500	49 600	36 000	26 300	19 700	14 300	24 400



註： 為這個指標所編製的長期失業人士數目及相應長期失業率涵蓋外籍家庭傭工，使其與一般公布的失業統計數字一致。然而，外籍家庭傭工對這個指標的影響不大。

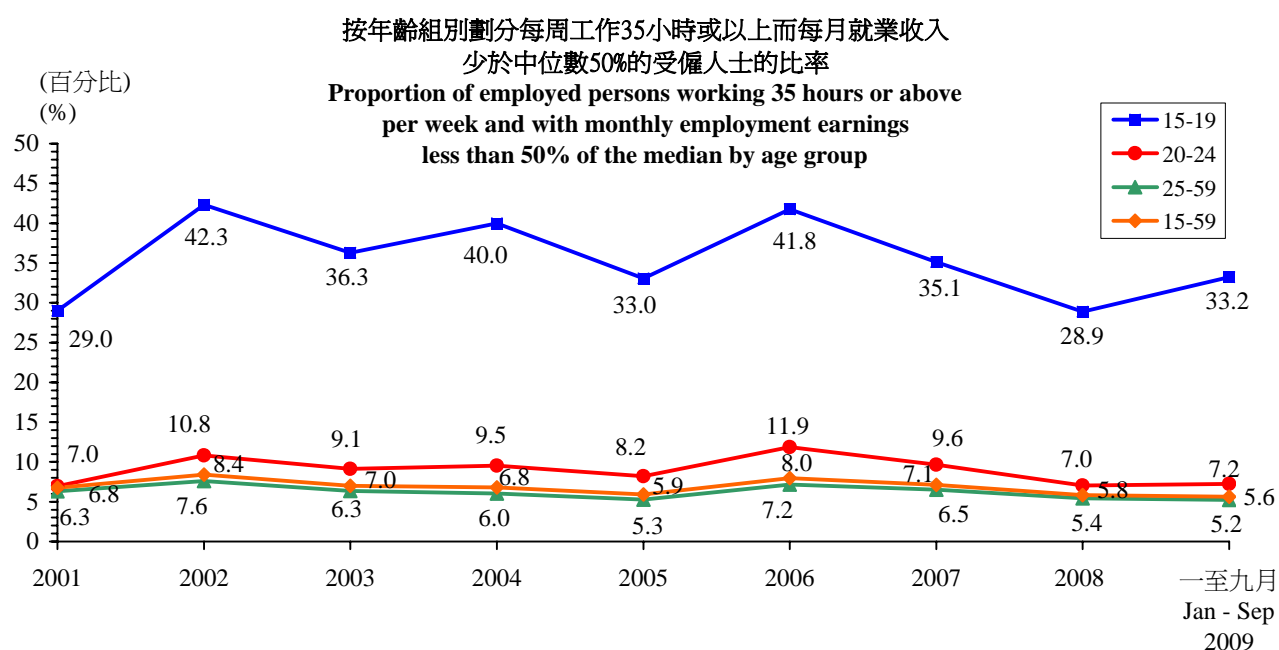
Note: In order for the number of long-term unemployed persons and the corresponding long-term unemployment rates compiled for this indicator to be consistent with the unemployment statistics normally released, foreign domestic helpers (FDHs) have not been excluded. Yet FDHs should have insignificant effect on this indicator.

資料來源：政府統計處綜合住戶統計調查。

Source: General Household Survey, Census and Statistics Department.

13. 每周工作35小時或以上而每月就業收入少於中位數50%的15至19歲、20至24歲及25至59歲受僱人士
 Employed persons aged 15-19, 20-24 and 25-59 working 35 hours or above per week and with monthly employment earnings less than 50% of the median

人數 Number	一至九月 Jan - Sep								
	2001	2002	2003	2004	2005	2006	2007	2008	2009
15至19歲 Aged 15-19	12 700	16 300	12 300	14 100	11 500	13 700	12 300	9 000	8 600
20至24歲 Aged 20-24	16 900	24 400	19 400	21 500	18 900	26 600	22 100	15 000	13 700
25至59歲 Aged 25-59	147 200	175 400	141 600	140 700	126 200	171 600	161 400	133 500	124 800
15至59歲 Aged 15-59	176 900	216 100	173 400	176 300	156 600	211 900	195 800	157 500	147 100



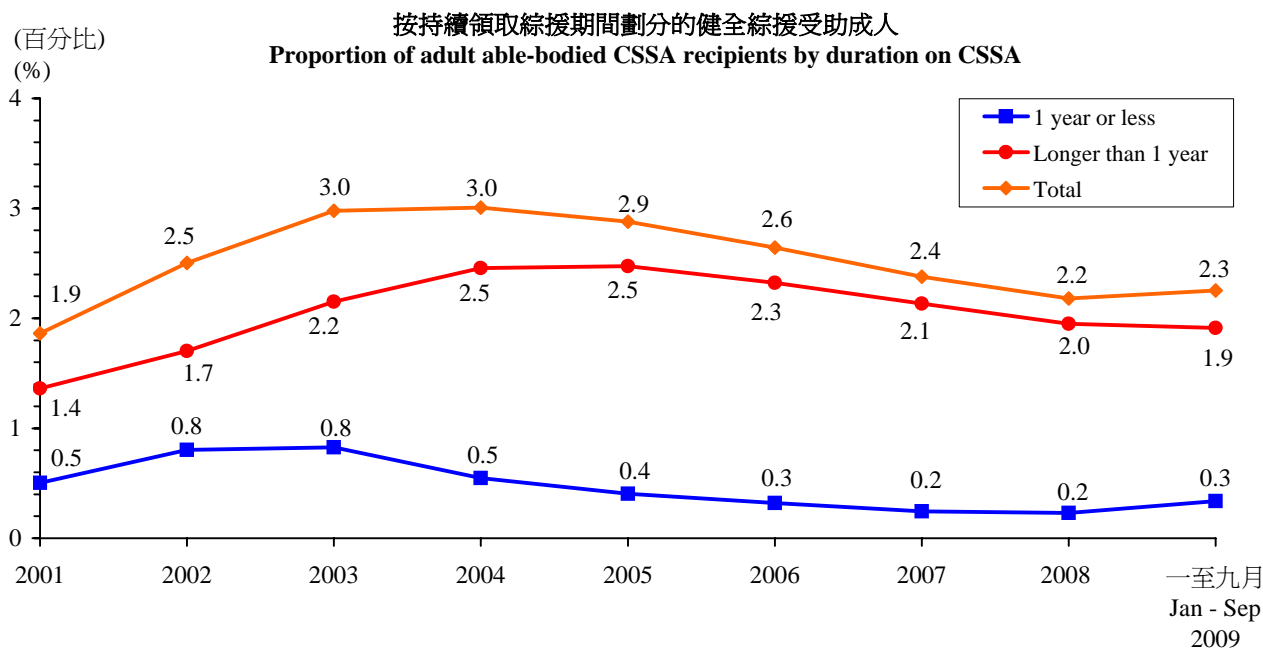
資料來源：政府統計處綜合住戶統計調查。

Source : General Household Survey, Census and Statistics Department.

14. 領取綜援一年或不足一年及超過一年的健全成人

Adult able-bodied CSSA recipients having been on CSSA for 1 year or less, and longer than 1 year

人數 Number	一至九月 Jan - Sep								
	2001	2002	2003	2004	2005	2006	2007	2008	2009
一年或不足一年 1 year or less	23 300	37 300	38 900	26 000	19 500	15 600	11 900	11 300	16 600
超過一年 Longer than 1 year	63 100	79 200	101 100	116 700	118 900	112 600	104 100	95 500	93 900
總數 Total	86 400	116 500	140 000	142 800	138 400	128 200	116 000	106 800	110 600



註： 這個指標並不包括15至21歲領取兒童綜援金的人士，他們與其他領取兒童綜援金的人士同時列入第四個指標。

Note: This indicator excludes recipients aged 15-21 who are on child rate. They have been grouped under Indicator 4 along with other child rate CSSA recipients.

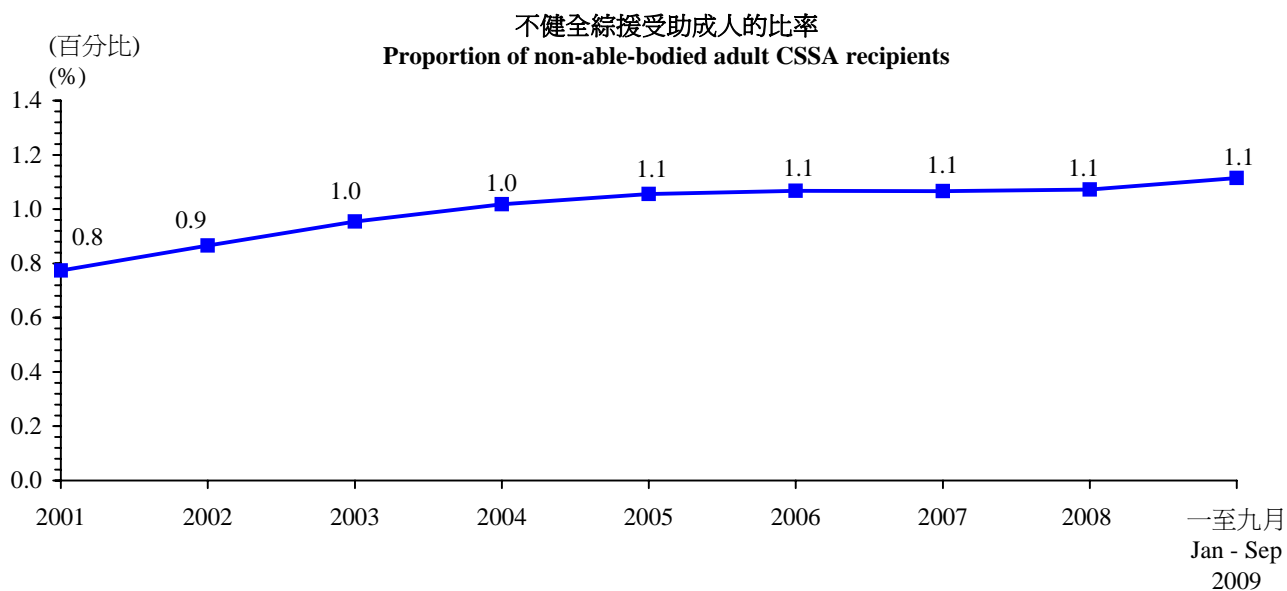
資料來源：社會福利署。

Source: Social Welfare Department.

15. 因永久傷殘/暫時傷殘/健康欠佳領取綜援的成人

Adult recipients of permanent disability/temporary disability/ill health CSSA

人數 Number	2001	2002	2003	2004	2005	2006	2007	2008	一至九月 Jan - Sep 2009
	35 900	40 300	44 800	48 400	50 700	51 800	52 000	52 500	54 700



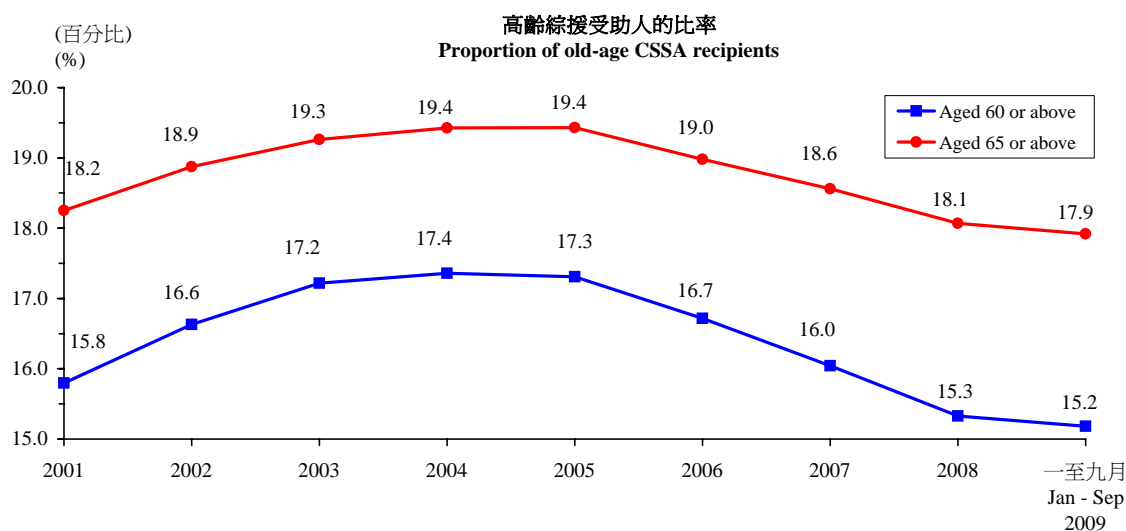
資料來源：社會福利署。

Source : Social Welfare Department.

第 III 部分：60歲或以上長者的指標
Section III : Indicators for Older People Aged 60 or Above

16. 高齡綜接受助人
Recipients of old-age CSSA

人數 <u>Number</u>	<u>2001</u>	<u>2002</u>	<u>2003</u>	<u>2004</u>	<u>2005</u>	<u>2006</u>	<u>2007</u>	<u>2008</u>	<u>2009</u>
60歲或以上 Aged 60 or above	160 000	170 500	179 300	184 800	187 700	187 800	187 300	185 000	187 300
65歲或以上 Aged 65 or above	140 000	149 000	156 500	161 400	164 500	164 100	163 100	160 500	161 400



註： 這個指標包括領取高齡健全人士綜援金、領取50%或100%殘疾綜援金或需人經常照顧長者綜援金的長者。

Note: This indicator includes the elderly CSSA recipients who are on the old age able-bodied rate, 50% or 100% disabled rate, or the rate for elderly in need of constant attendance.

資料來源：社會福利署。

Source: Social Welfare Department.

17. 公立醫院及診所的醫療收費減免機制下的年長病人
Elderly patients under the medical fee waiver mechanism of public hospitals and clinics

	年份 <u>Year</u>	成功申請人數 Number of <u>successful applicants</u>	在60歲或以上 人口所佔的比率 Share in respective <u>age population</u>
60歲或以上 Aged 60 or above	2004/05	18 300	1.7%
	2005/06	17 900	1.7%
	2006/07	16 300	1.5%
	2007/08	16 400	1.4%
	2008/09	16 100	1.3%
	一至九月 Jan - Sep 09	16 100	1.3%
65歲或以上 Aged 65 or above	2004/05	16 200	2.0%
	2005/06	15 800	1.9%
	2006/07	14 300	1.7%
	2007/08	14 300	1.6%
	2008/09	13 900	1.6%
	一至九月 Jan - Sep 09	13 900	1.5%

註： 二零零四年四月以前沒有資料。

二零零五年至二零零八年為財政年度數據。

最新資料由二零零九年一月至九月。

Notes: Data prior to April 2004 are not available.

Data from 2005 to 2008 are in financial year.

The latest data are from January to September 2009.

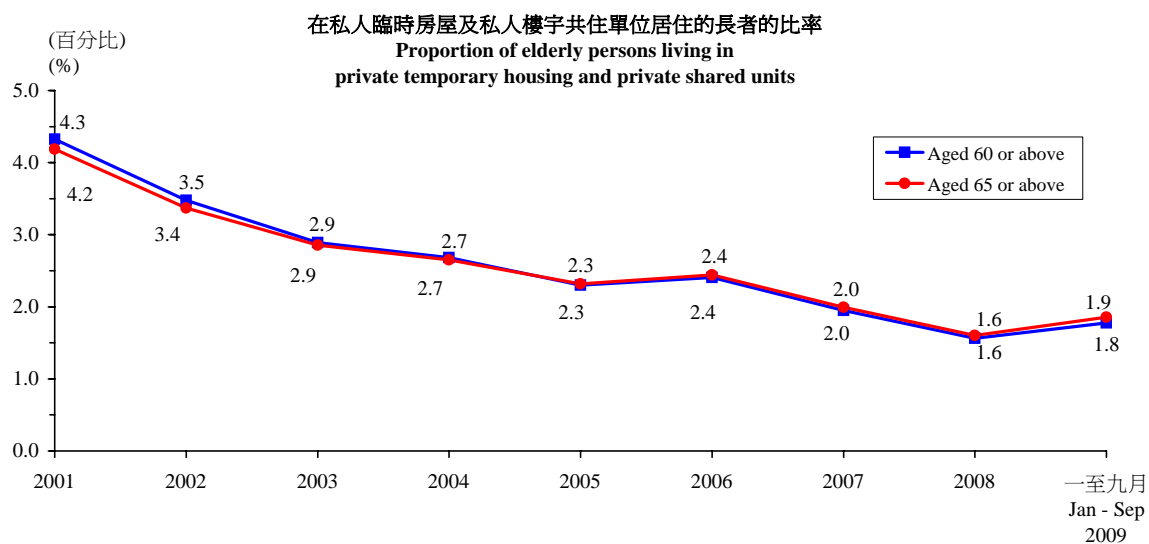
資料來源：醫院管理局。

Source: Hospital Authority.

18. 在私人臨時房屋及私人樓宇共住單位居住的長者

Elderly persons living in private temporary housing and private shared units

人數 Number	2001	2002	2003	2004	2005	2006	2007	2008	一至九月 Jan - Sep 2009
60歲或以上 Aged 60 or above	40 900	33 500	28 100	26 500	23 100	24 200	20 500	17 000	20 200
65歲或以上 Aged 65 or above	29 400	24 600	21 300	20 300	18 000	18 900	15 800	12 800	15 200



資料來源：政府統計處綜合住戶統計調查。

Source : General Household Survey, Census and Statistics Department.