

## 資料文件

### 立法會發展事務委員會

### 樹木管理辦事處工作進度報告

#### 目的

本文件向委員匯報發展局樹木管理辦事處在推行樹木管理政策方面的工作進度。

#### 樹木管理政策

2. 根據 2009 年 6 月發表的《樹木管理專責小組報告》的建議，發展局肩負綠化、園境和樹木管理方面的整體政策責任。政府於 2010 年 3 月在發展局工務科轄下成立綠化、園境及樹木管理組，倡導新的策略性綠化、園境及樹木管理政策，使香港持續發展更綠化的環境。

3. 綠化、園境及樹木管理組轄下設有綠化及園境辦事處和樹木管理辦事處，這兩個辦事處緊密合作，以通盤手法推動綠化工作，包括在上游為新種植物預留足夠的生長空間、適當選擇種植的品種、採用優質園境設計和種植方法，然後以妥善的方法施工，並且在下游以專業手法護養植物，同時會以保障公眾安全為首要考慮因素。

4. 政府土地上的樹木按「綜合管理方式」管理，負責管理樹木所在的土地或設施的部門，同時負責護養土地及設施範圍內的樹木。樹木管理辦事處是中央層面機關，負責督導樹木管理政策；同時負責協調

各部門的樹木管理工作，並且提供樹藝方面的專業知識，以確保各部門能更有效地以「綜合管理方式」管理樹木。

### **樹木管理辦事處的專業隊伍**

5. 樹木管理辦事處的任務是要提升香港樹木管理的專業水平。為此，該辦事處的人員大多擁有豐富的樹藝專業知識和經驗。繼於 2010 年開設兩個非公務員合約制樹藝師職位<sup>1</sup>外，樹木管理辦事處在 2011 年增設 4 個非公務員合約制樹藝師／助理樹藝師職位，組成中央樹木支援組，協助推展多項需要專業樹藝知識支援的工作。在樹木管理辦事處的 15 個專業／技術人員中，14 名為國際樹藝學會的註冊樹藝師，當中有 9 人擁有多過一個樹藝方面的專業資格，例如國際樹藝學會註冊樹木風險評估師、國際樹藝學會註冊城市樹木專家或英國 LANTRA 專業樹木檢查證書持有人。綠化及園境辦事處另有 4 名具專業樹藝資格的人員。

### **樹木管理辦事處的工作重點**

6. 按照專責小組報告的建議，樹木管理辦事處負責的主要工作範疇如下 —

- (a) 加強管理樹木風險；
- (b) 推動以質素為先的樹木管理方針；
- (c) 優化樹木投訴處理機制和緊急應變安排；
- (d) 加強培訓以提升樹木管理人員的專業水平；以及
- (e) 加強公眾教育和社區參與。

---

<sup>1</sup> 公務員隊伍現時並沒有樹藝師職系。根據樹木管理專責小組報告的建議，我們會在 2012 年檢討是否有需要開設公務員樹藝師職系。現時我們以非公務員合約制聘用樹藝師的經驗，可為日後的檢討提供有用的參考。

## (A) 加強管理樹木風險

7. 樹木管理辦事處於2010年引入新的樹木風險評估安排，同時公布詳細指引，供樹木管理部門遵從，以便更有效地保障公眾安全。在新安排下，樹木風險評估工作按照一套有系統的方法分兩階段進行。樹木管理部門會先集中在其負責管理地方內人流高或車流高的地點進行樹群檢查，在檢查過程中，部門會識別需要重點護養的樹木(例如古樹名木及石牆樹)，以及可能對公眾構成危險的枯樹和有健康或結構問題的樹木，然後再為這些樹木逐一進行詳細檢查，以便更全面評估樹木的健康及結構狀況。除目測<sup>2</sup>外，如因應樹木狀況認為有需要，也會利用較先進的儀器，詳細檢查樹木的情況(例如以微鑽阻力測試儀或聲納探測儀檢查樹木內部是否出現樹洞或腐爛的情況)。

8. 視乎樹木的狀況，部門會採取合適的風險緩解措施(例如進行修剪、移除枯枝、治理病蟲害、以纜索或支柱支撐樹木等)。如沒有其他可行的補救方法，部門會移除有危險的樹木，以消除對公眾安全構成的威脅。

9. 為確保樹木風險評估工作妥善進行，樹木管理部門須採取質量保證措施，例如嚴格監督前線工作和進行內部審核。此外，樹木管理辦事處會抽查部門人員所填寫的樹木檢查報表，以及實地抽查政府土地上的樹木，以確保樹木風險評估工作以專業手法進行。在2010年進行的樹木風險評估工作中，樹木管理辦事處共實地核查了196份部門交回的「樹群檢查表格」(表格1)和163份「樹木風險評估表格」(表格2)，佔全部交回的表格2百分之十四。

---

<sup>2</sup> 目測會輔以合適的檢查方法(例如用塑膠槌子敲打樹幹以測試內部是否中空、留意是否有因地底樹根腐爛而產生的不尋常異味等)和利用簡單的工具(例如量度尺和水平尺，以確定樹冠大小、樹木高度和樹幹傾斜度)進行。

### 為 2011 年的雨季作好準備

10. 樹木管理辦事處經參考在 2010 年進行的樹木風險評估工作所得的經驗，改良了其擬備的樹木風險評估指引<sup>3</sup>。此外，該辦事處亦於 2010 年 12 月至 2011 年 2 月舉辦培訓班，包括為新近參與執行樹木風險評估職務的人員提供培訓，以及為有這方面工作經驗的人員提供複修課程，以確保他們能正確掌握評估方法。約有 1 770 名主要樹木管理部門的政府人員和承辦商員工參與這些培訓班。樹木管理辦事處亦已聯絡其他政府部門，提醒他們在雨季來臨前，為其設施內的樹木採取適當的防護措施。

11. 樹木管理部門會密切監察在評估樹木風險時識別出來的問題樹木，並盡快完成風險緩減措施。此外，部門亦會在風季及雨季保持警覺，當其管理的樹木的風險水平出現變化時，會迅速採取行動。

12. 樹木管理辦事處會和去年一樣，繼續核查由樹木管理部門進行的樹木風險評估，確保完全符合已公布的指引的規定。預期當樹木管理部門及其顧問和承辦商累積一定的樹木風險評估經驗後，將會對其負責護養的樹木有更全面的認識，並能在樹木情況有變時及時採取行動。

13. 相關樹木管理部門需要持續監察的樹木的資料已上載至 [www.trees.gov.hk](http://www.trees.gov.hk) 的樹木清單內。這些樹木包括需要特別注意的古樹名木和石牆樹，以及仍未完成指定改善措施的其他樹木<sup>4</sup>。樹木管理

---

<sup>3</sup> 經改良的指引已上載至 [www.trees.gov.hk](http://www.trees.gov.hk)。

<sup>4</sup> 這些個案可能涉及須作出封路安排的樹木移除工作、需一段時間才能取得成效的防治病蟲害工作、正安排進行的樹木修剪工作等。至於會對公眾構成即時危險的緊急個案，我們會立即處理。

辦事處會繼續與樹木管理部門合作，經常更新樹木清單。此外，樹木管理部門亦正安排為樹木清單內的樹木掛上標籤。上載於[www.trees.gov.hk](http://www.trees.gov.hk)上的樹木清單摘錄載於附件 A，而樹木清單內的樹木的標籤的例子載於附件 B。

14. 樹木管理辦事處除採取措施確保政府土地上的樹木安全之外，亦有聯絡私人業主，提醒他們有責任妥為護養其物業範圍內的樹木，以及提高其樹木風險管理意識。2010 年，該辦事處曾向全港的業主立案法團、互助委員會及物業管理公司，派發《減低樹木風險的樹木護養簡易圖解》和《護養樹木 保障安全》單張（載於附件 C 及 D），並提醒私人物業的業主和物業管理公司檢查其物業範圍內的樹木，以減低風險，有關資料已上載至發展局的樹木網頁([www.trees.gov.hk](http://www.trees.gov.hk))。

15. 由於風雨季將近，樹木管理辦事處已致函業主立案法團、互助委員會、分區委員會、鄉事委員會、村代表、物業管理公司、教育及宗教團體及其他非政府機構，促請他們妥善護養其物業範圍內的樹木，以確保居民、使用者和訪客的安全。該辦事處會繼續透過發展局的樹木網頁，提供有關私家用地在樹木管理方面的實務意見。

16. 由於香港樹木的數量龐大，而樹木的健康和結構狀況會隨着它們的生命周期及外在環境不斷改變而出現變化，我們呼籲公眾協助監察社區內的樹木的狀況。樹木管理辦事處在 2010 年 7 月推出樹木清單、樹木網頁([www.trees.gov.hk](http://www.trees.gov.hk))及報告懷疑有問題樹木用的「護樹報告」標準表格<sup>5</sup>（護樹報告的式樣載於附件 E）。此外，該辦事處聯同康樂及文化事務署(康文署)及房屋署，得到綠化大使<sup>6</sup>、地區護樹義工<sup>7</sup>及屋

---

<sup>5</sup> 「護樹報告」標準表格有電子版與下載版供選擇。

<sup>6</sup> 康文署已委任約 220 名綠化大使，包括區議員和社區領袖，協助監察社區的樹木和其他綠化措施。

邨樹木大使<sup>8</sup>等社區人士的支持，協助監察本港樹木的狀況。至 2011 年 5 月 13 日，樹木管理辦事處共收到 228 份公眾人士遞交的護樹報告。為推動社區監察樹木，我們亦推行了下述措施：

- (a) 樹木管理辦事處已製作一套三款的教育用錄影帶<sup>9</sup>，加深公眾認識樹木護養的重要性，並鼓勵他們報告有問題的樹木。這些錄影帶現正在各公共屋邨及康文署轄下大型室內康樂活動中心內播放；
- (b) 效率促進組於 2011 年 4 月推出“Tell me@1823”的智能手機應用程式後，市民在報告有問題樹木時可提交相片連錄音。“Tell me@1823”設有定位功能，可記下投訴個案的樹木實際位置。這項功能有助識別負責的樹木管理部門，並有助部門從速跟進個案；以及
- (c) 發展局正與效率促進組合作，計劃於 2011 年年中推出社區入門網站，以便市民透過互聯網和流動裝置報告有問題樹木。

## **(B) 推動以質素為先的樹木管理方針**

17. 樹木管理是專業的工作。為了在政府部門推廣通盤及以質素為先的樹木管理方針，樹木管理辦事處聯同綠化及園境辦事處，透過培訓及制訂指引和良好作業方式，傳授有關樹木管理的各方面知識。綠化、園境及樹木管理組至今已就多項樹木管理事宜發出指引，包括樹木風

---

<sup>7</sup> 康文署綠化義工計劃下現有 2 300 名綠化義工，當中有 177 名地區護樹義工，協助監察社區的樹木和推行其他綠化措施。

<sup>8</sup> 房屋署的屋邨樹木大使計劃下約有 380 名屋邨樹木大使，協助監察公共屋邨範圍內的樹木。

<sup>9</sup> 這些錄影帶已上載 [www.greening.gov.hk](http://www.greening.gov.hk) 網頁。

險管理、正確種植方法<sup>10</sup>、正確修剪樹木方法、識別一般樹木問題、識別褐根病及工地樹木保護措施。現正擬備的指引包括在工地裝置圍板時需採取的保護樹木措施、石牆樹的護養，及已屆老年期樹木的護養。我們亦會透過發展局的綠化網頁([www.greening.gov.hk](http://www.greening.gov.hk))、研討會和工作坊等，向業界和市民大眾發布這些樹木管理指引和良好作業守則。

18. 樹木管理辦事處現正建立一個有關塌樹和樹木枝折的資料庫，讓各樹木管理部門共享這方面的知識。我們正蒐集有關塌樹、樹木枝折以及因健康欠佳和結構問題而須移除的樹木的個案資料，以作進一步分析，從而了解樹木出現問題的成因，俾能擬訂和實施合適的改善措施。研究所得結果會向各樹木管理部門發布，以便部門互相借鑑經驗。

19. 為提高本港樹木管理工作的水平，綠化及園境辦事處和樹木管理辦事處會帶頭進行研究，建立專業知識基礎。已定出的研究題目包括香港常見樹木的木質強韌度、香港常見導致樹木腐爛的生物媒體、選擇合適種植土壤、選擇合適的植樹品種，以及樹木支架的設計。研究結果將會與樹木管理部門和業界分享。

20. 根據《樹木管理專責小組報告》的建議，發展局於 2011 年 3 月成立樹木管理專家小組，就樹木管理的政策和實務運作提供所需的專業意見，以保育香港的樹木，尤其是有特別價值或意義的樹木。專家小組由本地及外地專家組成，成員名單載於附件 F。

21. 現時，樹木管理部門並沒有一個劃一的資料系統，保存其負責管理的樹木的記錄。樹木管理辦事處現正聯同效率促進組建立新的電子樹木管理資訊系統，讓部門全面而有系統地紀錄個別樹木的相關資料

---

<sup>10</sup> 綠化、園境及樹木管理組至今已發出多份有關正確種植方法的指引，包括《樹木保護範圍的設計》、《樹基須留有足夠空間，不應栽種植物》、《植樹不要過深》、《提供足夠空間讓樹冠生長》、《在樹木與毗鄰建築物／構築物之間預留足夠的生長空間》及《選植好的樹種》。

(例如樹木品種、大小、位置、健康／結構狀況及樹木護養記錄)。該系統亦有助我們為部門轄下的樹木進行管理分析，為推廣以專業手法管理樹木提供具體資料。

22. 我們在建立電子樹木管理資訊系統時，會考慮個別樹木管理部門職能上的需要。該系統預計於 2012 年年中完成，樹木管理部門屆時便能將轄下樹木的資料輸入系統，以助執行日常的樹木護理工作。

### **(C) 優化樹木投訴處理機制和緊急應變安排**

23. “1823”電話中心全日運作，透過電話、電郵、傳真或函件受理市民的投訴和查詢。該電話中心提供一個有效渠道，集中處理市民就樹木事宜提出的投訴或查詢。“1823”電話中心不但會將接獲的個案轉介負責的部門處理，並且會監察每宗個案的進度，以及向投訴人交代個案的最新進展。

24. 配合推出新增渠道(例如“Tell me @1823”)，讓市民報告有問題的樹木，樹木管理辦事處與樹木管理部門確保接獲的個案迅速獲得處理。樹木管理辦事處尤其會牽頭處理樹木管理部門自行難以處理的複雜樹木個案(例如個案的處理需要專門的樹藝知識、個案涉及社會大眾關注的樹木，以及有跨部門影響的個案等)。樹木管理辦事處在獲悉這些個案，或在日常工作中遇到這些個案時，會主動與有關樹木管理部門聯絡，掌握個案的具體情況、研究可行的解決方案，並為實施選定的解決方案提供意見。樹木管理辦事處牽頭處理的樹木個案案例載於附件 G。

25. 樹木管理辦事處與樹木管理部門已優化處理緊急樹木個案的程序。樹木管理辦事處已設立一套內部警報系統，每當發生下述情況的嚴重樹木枝折或塌樹事故時，消防處、香港警務處、“1823”電話中心



和路政署便會立即通知該辦事處 —

- (a) 有人嚴重受傷(即傷者已入院)或死亡；
- (b) 財物嚴重損毀；或
- (c) 主要行人路或車路嚴重阻塞或完全阻塞。

26. 各樹木管理部門均須指定一名部門聯絡人員，負責與樹木管理辦事處聯絡，處理緊急的樹木個案，並須設立一套有效的內部溝通和決策機制，以應付緊急的樹木事故。各有關的樹木管理部門均須迅速派員前赴事故現場。此外，若發生有人嚴重受傷或死亡的樹木個案，樹木管理辦事處具註冊樹藝師資格的人員在收到消防處／警方／“1823”電話中心／路政署的通知後，會盡快趕往現場，以掌握事故的第一手資料，並指導有關的樹木管理部門處理事故。自 2010 年 6 月 28 日實施上述機制至今，樹木管理辦事處派員協助樹木管理部門處理 3 宗該類樹木事故。

#### **(D) 加強培訓以提升樹木管理人員的專業水平**

27. 要培育一支專業隊伍提供優質樹木護養服務，加強培訓至為重要。樹木管理辦事處現正聯同樹木管理部門制訂培訓及人力發展計劃，確保有足夠的專業人員，擔任管理、監督和前線的工作，妥善執行樹木管理的各方面職責。該辦事處會繼續為負責樹木管理的政府人員舉辦與樹木有關的培訓課程，例如樹木風險管理、識別樹種、常見樹木問題、防治病蟲害、正確樹木護養方法、工程期間的樹木防護措施等；部分培訓班亦供政府部門委聘的顧問和承辦商員工參加。至今，合共約 7 440 人曾參加這些培訓班。除了加強為政府人員及顧問和承辦商員工提供培訓外，樹木管理辦事處亦會與本地培訓機構聯繫，以便為業界提供更多適切的培訓。

28. 截至 2011 年 5 月 12 日，政府人員當中共有 203 人具備國際樹藝學會註冊樹藝師資格。部分人員擁有多過一個樹藝方面的專業資格<sup>11</sup>。樹木管理辦事處會繼續鼓勵各級人員考取樹藝專業資格，全面提升樹木管理人員的專業水平。

29. 樹木管理辦事處亦致力提升業界在樹木管理方面的專業水平。該辦事處會聯同綠化、園境及樹木管理組轄下負責上游園境規劃和設計及種植的綠化及園境辦事處，全面檢討為政府部門提供園境服務和樹木管理服務的顧問／承辦商的管理安排。目前，當局正檢討有意納入政府認可承辦商名冊的承辦商的資格要求。除此之外，綠化及園境辦事處和樹木管理辦事處將會研究可行方法，例如透過訂立更清晰的服務要求，推動顧問和承辦商不斷提升其表現。這項檢討的其中一環是研究能否進一步完善為政府提供園境服務及樹木管理服務的顧問和承辦商的表現管理安排。

### **(E) 加強公眾教育和社區參與**

30. 綠化、園境及樹木管理組致力透過多元化社區參與和公眾教育活動，在本地培育愛護植物和樹木的文化。綠化、園境及樹木管理組除舉辦上文第 13 至第 16 段所述各項與樹木風險管理和社區監察樹木有關的活動外，在過去一年亦舉辦了下述與樹木管理有關的公眾教育和社區參與活動：

(a) 為專業團體和其他非政府機構舉辦有關如何妥善管理樹木的研討會，參加人數約 800 人；

(b) 為中學生和制服團體舉辦護樹講座，參加人數約 2 450 人，並

---

<sup>11</sup> 這些資格包括國際樹藝學會城市樹木專家、國際樹藝學會樹木風險評估師和 LANTRA 專業樹木檢查證書。

在學校舉辦巡迴展覽；

- (c) 在地區舉辦樹木護理研討會，參加人數接近 700 人；
- (d) 在 2010 年 12 月至 2011 年 2 月期間，為全港中學生舉辦攝影比賽，以培育學生愛護綠化環境和樹木的意識；
- (e) 在 2011 年 4 月推出加強內容的全新綠化網頁 ([www.greening.gov.hk](http://www.greening.gov.hk))，以提高公眾對綠化、種植方法和樹木管理的認識，並傳授有關知識；
- (f) 參與 2011 年花卉展覽；
- (g) 每季出版《綠化》期刊(2011 年 4 月出版的第一期期刊載於附件 H)；以及
- (h) 在康樂及文化事務署轄下位於九龍公園的綠化教育資源中心，以及環境保護署轄下位於灣仔和堅尼地城的環境資源中心常設展示有關綠化、園境及樹木管理事宜的資料。

31. 2011 年 3 月，我們成立新的社區參與綠化委員會，由常任秘書長(工務)擔任主席。該委員會就如何透過公眾教育及社區參與活動，鼓勵以質素為先的綠化工作及培育愛護樹木的文化，向發展局提供意見。社區參與綠化委員會的成員名單載於附件 I。

32. 綠化、園境及樹木管理組現正籌備下述以樹木為主題的其他公眾教育及社區參與活動 —

- (a) 製作有關綠化、園境及樹木管理事宜的教材套；
- (b) 出版樹木及園境地圖，介紹本港具特色的樹木、休憩處和景觀；以及
- (c) 推出有關賞樹的新智能電話應用程式。

33. 除發展局外，其他決策局／部門亦有舉辦公眾教育和社區參與活動，提倡綠色生活和環境保育。發展局會繼續留意各部門在這方面的工作，並且研究如何進一步加強推動有關活動。由於發展局轄下的綠化、園境及樹木管理組的人員具備樹藝專業知識，同時能夠協調跨部門的工作，故此，發展局會著眼牽頭籌辦最合適由綠化、園境及樹木管理組領導推行的項目，例如向市民大眾和私人機構推廣有關妥善護養樹木的方法，以及推廣社區監察樹木等。

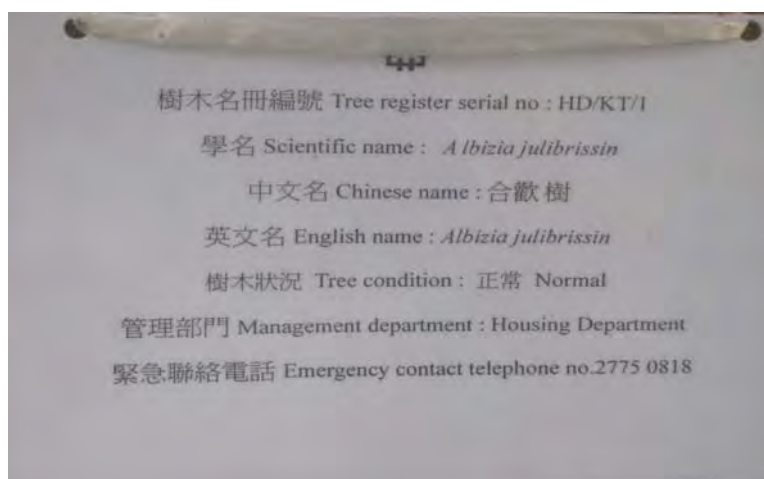
**發展局**

**2011 年 5 月**

位置 Location	樹木品種 Tree Species	樹木狀況 Tree Condition	改善措施 Mitigation Measures	其他 Others	視察部門 Inspection Department 上次檢查日期 Last Inspection Date 樹木登記冊號碼 Tree Register No. [部門編號 Department Reference no. ]	相片 Photo	地圖 Location Map
長沙灣道425號，長沙灣遊樂場 No.425, Cheung Sha Wan Road, Cheung Sha Wan Playground	盾柱木，雙翼豆 <i>Peltophorum pterocarpum</i>	整體狀況良好 Good overall condition 曾受颱風吹襲破損 Previously damaged by typhoon	安裝纜索或支撐物 Cabling / other support 已完成改善措施 Mitigation measures completed		康樂及文化事務署 Leisure and Cultural Services Department 12/05/2011 LCSD/SSP/023 [LCSD_SSP_DT-CSWPG-6]		
荔枝角道，深水埗公園對面 Lai Chi Kok Road, opposite Sham Shui Po Park	榕樹，細葉榕 <i>Ficus microcarpa</i>	整體狀況良好 Good overall condition		古樹名木登記編號：LCSD SSP/7 Old and Valuable Tree registration no. LCSD SSP/7	康樂及文化事務署 Leisure and Cultural Services Department 6/5/2011 LCSD/SSP/002 [LCSD SSP007]		
薄扶林道，與域多利道交界的一所小學工地 Pok Fu Lam Road, construction site of Pokfulam Primary School at junction with Victoria Road	黃葛樹，大葉榕 <i>Ficus virens</i> var. <i>sublanceolata</i>	呈現樹洞(情況中等) Cavity - moderate	適當修剪樹木枝條 Appropriate pruning 已完成改善措施 Mitigation measures completed		建築署 Architectural Services Department 19/4/2011 ASD/CW/006 [ASD_SSW307_T100]		
羅便臣道，斜坡編號：11SW-A/R614 Robinson Road, slope no. 11SW-A/R614	榕樹，細葉榕 <i>Ficus microcarpa</i>	呈現樹洞 Cavity 呈現腐爛 Decay 未有察覺明顯缺陷 No significant defect observed		石牆樹 Stone wall tree	路政署 Highways Department 3/2/2011 HYD/CW/096 [hyd_hk_11sw_a_r614_01_t3]		
沙頭角，荔枝窩 Sha Tau Kok, Lai Chi Wo	秋楓 <i>Bischofia javanica</i>	整體狀況良好 Good overall condition 呈現樹洞 Cavity 呈現腐爛 Decay	適當修剪樹木枝條 Appropriate pruning 已完成改善措施 Mitigation measures completed 密切監察樹木狀況 Tree condition under close observation	古樹名木登記編號：AFCD/LK/004 Old and Valuable Tree registration no. AFCD/LK/004	漁農自然護理署 Agriculture, Fisheries and Conservation Department 22/2/2011 AFCD/N/001 [AFCD_LK_004]		

樹木管理部門為樹木清單內的樹木掛上的標籤例子

(a) 房屋署



(b) 渠務署





# Pictorial Guide for Tree Maintenance to Reduce Tree Risks 減低樹木風險的樹木護養簡易圖解

Please take immediate action when any of the following situations is identified.  
如樹木有以下狀況，請從速處理。

## 1 General Condition 基本狀況

### Leaning Tree 傾斜樹木

Leaning tree with horizontal cracks in the upper (tension) side and/or buckling wood or bark on the lower (compression) side.  
傾斜樹木背後的拉緊位置出現橫向裂縫，而在擠壓位置出現樹皮隆起的情況。

**RISK OF TREE FAILURE**  
樹木有倒塌風險



**Recommendation**  
建議

Recommend to add support system or may need to remove the tree  
建議加設支撐系統或需考慮移除樹木

Leaning tree (30° to 40°) with soil cracks in the soil surface.  
傾斜樹木 (角度達30至40度) 及背後的土壤出現裂縫

## 2 Crown Condition 樹冠狀況

### Dieback Twigs 樹枝枯死

Dieback twigs on tree crown  
樹冠頂上的樹枝枯死



**Recommendation**  
建議

Pruning 適當修枝  
May need to investigate if roots have been damaged or diseased

需檢查樹根是否受損

## 3 Branch Condition 枝幹狀況

### Dead Branch 樹枝枯死



### Crack/Split 裂縫或裂開



### Hanger 懸吊斷枝



**Recommendation**  
建議

Pruning 適當修枝  
recommended position of final pruning cut  
建議修枝位置

## 4 Trunk Condition 樹幹狀況

### V-shaped Crotch with Cracks/Split V型樹杈有裂縫或裂開

The stem is split by one or more cracks  
枝幹沿著裂縫斷開



### Codominant stems 等勢莖

A weak union with crack(s) and / decay  
接合點出現裂縫或腐爛



**Recommendation**  
建議

Recommend to add support system or may need to remove the tree  
建議加設支撐系統或需考慮移除樹木

**RISK OF TREE FAILURE**  
樹木有倒塌風險

## Wood Decay and Cavity 腐爛/樹洞

Wood decay/cavity at basal area / root flare  
樹腳/或根部上有明顯腐爛或樹洞



Open cavity decay more than 30% of cross-section or open more than 120°  
樹洞腐爛的橫切面多過30%或樹洞裂開角度多於120°

**Recommendation**  
建議

Recommend to add support system or may need to consider tree removal  
建議加設支撐架或可能需要考慮移除樹木

**RISK OF TREE FAILURE**  
樹木有倒塌風險

## 5 Root Condition 樹根狀況

### Severely cut/damaged roots 根部被嚴重切割或損害



**Recommendation**  
建議

Recommend to add support system and monitor the stability and health condition of the tree  
建議加設支撐架及監察樹木的穩固狀況和健康狀況

**RISK OF TREE FAILURE**  
樹木有倒塌風險

### Fungal fruiting bodies 呈現菌類子實體



**Recommendation**  
建議

More detailed investigation of extent of decay is required  
需要對腐爛狀況作更詳盡檢查

## ATTENTION 注意

### DO NOT TOP TREES 切勿把樹木削頂



Topping creates more dangerous trees because:  
削頂會令樹木變得危險，因為：

- "Sprouts" after topping are weakly attached and are likely to break  
樹木削頂後所長出的水橫枝接合脆弱，容易折斷
- Topping wounds are prone to insect and disease attack  
削頂的傷口容易受病蟲害侵襲
- Topping cuts invite decay in trees  
削頂的切口使樹木腐爛

## Note

### 備忘

- For guidelines on pruning, please refer to (<http://www.devb-wb.gov.hk/greening/en/preservation/guidelines.pdf>).  
請瀏覽以下網址的「修剪樹木的一般指引」：  
(<http://www.devb-wb.gov.hk/greening/tc/preservation/guidelines.pdf>)
- The information in this leaflet is for general reference only. For assessment of specific conditions of trees, specialist advice from reputable contractors/specialist is recommended.  
本單張/小冊子資料僅供一般參考。如需詳細檢查個別樹木，應向可靠承辦商或相關專業人士尋求意見。

## Reference

### 參考資料

- [1] Harris R.W., Clark J.R. and Matheny N.P., "Arboriculture: Integrated Management of Landscape Trees, Shrubs, and Vines", 4th Edition, Prentice Hall, 2003.
- [2] Hayes E., "Evaluating Tree Defects", 2nd Edition, Safetrees, 2005.
- [3] Lily S.J., "Arborists' Certification Study Guide", International Society of Arboriculture, USA, 2001.
- [4] Matheny N.P. and Clark J.R., "A Photographic Guide to the Evaluation of Hazard Trees in Urban Areas", International Society of Arboriculture, USA, 1993.
- [5] Mattheck C. & Breilner H., "The Body Language of Trees: A Handbook for Failure Analysis (Research for Amenity Trees)", Stationery Office Books, 1995.



# Supplementary photo to Pictorial Guide for Tree Maintenance to Reduce Tree Risks 減低樹木風險的樹木護養簡易圖解

Please take immediate action when any of the following situations is identified.  
如樹木有以下狀況，請從速處理。

## 1 General Condition

基本狀況

### Leaning Tree 傾斜樹木



## 2 Crown Condition

樹冠狀況

### Dieback Twigs 樹枝枯死



### Pest problem 病蟲害



## 3 Trunk Condition

樹幹狀況

### V-shaped Crotch with Cracks/Split V型樹杈有裂縫或裂開



### Wood Decay and Cavity 腐爛/樹洞



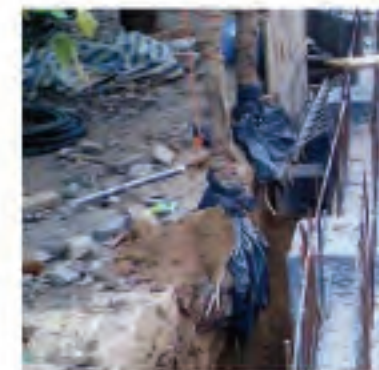
### Cavity at basal area 根部上有樹洞



## 4 Root Condition

樹根狀況

### Severely cut/damaged roots 根部被嚴重切割或損害



### Fungal fruiting bodies 呈現菌類子實體





# 護養樹木 保障安全

## 護養樹木為何重要？

樹木得到妥善護養，便會健康生長，形態會更優美。健康和結構穩固的樹木是我們身處的環境中寶貴的資產。

樹木倒塌往往是由於不適當的護養所致，例如不適當的修剪、削頂、損壞根部及其他不恰當的樹木護理方法。樹木倒塌會導致人命傷亡或財物損毀。

## 初步的樹木護養檢查

進行初步樹木護養檢查的主要目的，是確定樹木所需要的護養。物業業主和樓宇管理及維修人員可先進行初步的樹木護養檢查，然後在有需要時尋求專業指導。

在進行初步樹木護養檢查時，須檢查樹木是否出現下列情況，並採取適當跟進措施。（請參閱《減低樹木風險的樹木護養簡易圖解》）

1. 傾斜
2. 樹枝枯死/懸吊斷枝
3. 裂縫/裂開/腐壞/樹洞
4. 根部被嚴重切割或損害
5. 真菌子實體
6. 削頂/不適當地修剪樹木

樹木是有生命的，狀況會隨時間而改變。業主應最少每年檢查其物業範圍內的樹木一次，並在風雨季來臨之前採取適當的防範措施。日常的樹木護養工作應由合資格的園藝服務供應商或樹藝師/樹木專家進行。

## 誰有責任護養樹木？

物業業主有責任護養其物業地段範圍內的樹木，亦可能因應某些土地契約條款而需要承擔護養其地段範圍內或毗鄰地方的樹木。

倘若你的物業屬於共有業權，建議由業主立案法團統籌須共同承擔責任的樹木護養工作。如欲索取有關成立業主立案法團的資料，請諮詢當區的民政事務處。

## 如何減少樹木風險？

經評估樹木的具體風險，可以下列方法減低樹木風險：

- 限制場地使用；
- 拆除或搬移可能會被倒塌的樹木或枝條擊中的物件；
- 定期監測樹木和/或現場環境；
- 適當修剪樹木枝條；
- 安裝鋼纜、鋼釘和支撐架；及
- 移除樹木（如樹木因有任何結構缺陷或枯死而需要移除，業主應按照土地契約有關條款跟進處理）。

## 倘若沒有妥善護養的樹木，將會有何後果？

假如沒有妥善護養樹木，樹木可能會出現腐壞，甚至倒塌，導致人命傷亡和財物損失。如果意外不幸發生，你可能需要承擔大筆費用，用以修葺物業及向受影響人士作出賠償。

## 查詢

如需索取更多有關樹木管理和護養的資料，請致電 2848 2334，聯絡發展局樹木管理辦事處或電郵至 [gltns@devb.gov.hk](mailto:gltns@devb.gov.hk)

人樹共融 綠滿家園 People, Trees, Harmony

# 護樹報告

## Tree Care Report

發現懷疑有問題樹木的日期及時間 Date and time of identifying suspected tree problem(s):	
樹木品種 (如知道): Tree species (if known):	
樹木所在地 Location of the tree(s): 路/區域 Road/Area : _____ 地區 District: _____ 附近地標 Near: _____ (請填寫最接近的街道號碼或燈柱編號) (Please give nearest street number or lamp post number)	
樹木出現的問題 (可選多於一項) Tree problem observed (may tick more than one box):	
<input type="checkbox"/> 出現嚴重傾斜 severe leaning  <input type="checkbox"/> 在樹根附近的土壤或建築物出現裂縫 soil cracks or cracks in structures behind the tree  <input type="checkbox"/> 白蟻 termite  <input type="checkbox"/> 在樹幹/樹枝上有大型的破損或外露的樹洞 large wound/ open cavity on trunk/ branch(es)  <input type="checkbox"/> 在樹幹/樹枝上有裂開情況 cracks/ splits on trunk/ branch(es)  <input type="checkbox"/> 枯死枝條或不尋常落葉(例如:在生長季節大量落葉) dead branch(es)/ abnormal defoliation	<input type="checkbox"/> 懸吊斷枝 broken branch(es) hanging from tree  <input type="checkbox"/> 根部因挖掘工程受損 root damage caused by trenching  <input type="checkbox"/> 過度修剪 excessive pruning  <input type="checkbox"/> 樹皮剝落 loosened bark  <input type="checkbox"/> 有真菌子實體 fungal fruiting bodies observed  <input type="checkbox"/> 其他補充資料 (請說明) Other supplementary information (please specify) _____
Is there a departmental sign near the site or the tree? 現場/樹木附近有部門標記嗎? <input type="checkbox"/> 有, 請說明 Yes, please specify. _____ <input type="checkbox"/> 無/看不見 No/Don't see any. 樹木周圍有下列設施嗎? (例如:籬笆圍欄/花槽/水掣/樹槽/路磚/樹架/樹穴) Are there any facilities around the tree, e.g. fence, trellis, planter, water point, tree pit, paver or tree grill, tree cave? <input type="checkbox"/> Yes 有 <input type="checkbox"/> No 沒有 有關樹木是否整齊排列 ? Is the concerned tree(s) arranged in order? <input type="checkbox"/> Yes 是 <input type="checkbox"/> No 不是	

## 護樹報告 Tree Care Report

樹木相片（如有的話）  
Photos of tree (if available)

多謝你積極參與，令香港的樹木更安全。  
Thank you for your participation in enhancing tree safety in Hong Kong.

### 個人資料 (非必要)

政府部門會將以下個人資料作聯絡用途及查詢報告內所載樹木的資料。

#### Notes about Personal Data (not mandatory)

The personal data provided by you below will be used by relevant Government departments for the purpose of communication with you on matters relating to your report.

姓名：

Name:

聯絡電話號碼

Contact telephone no.:

電郵地址：

E-mail address:

我同意可/不同意\*將本人的聯絡資料轉交有關政府部門，以便跟進及直接聯絡本人。

I agree/ disagree\* that my personal contact details may be released to the concerned Government departments to facilitate follow-up actions and communication with me.

\* 請刪去不適用者 delete as appropriate

### 使用者須知 (非電子表格專用)：

報告懷疑有問題的樹木簡單方便。你可以透過下列途徑提交此表格：

1. 傳真至 1823 電話中心（傳真號碼：2760 1823）或電郵至 [tellme@1823.gov.hk](mailto:tellme@1823.gov.hk)；或
2. 傳真至發展局的樹木管理辦事處（傳真號碼：2186 6932）[gltms@devb.gov.hk](mailto:gltms@devb.gov.hk) 或 [trees@devb.gov.hk](mailto:trees@devb.gov.hk)。

### Notes to Users (For non-e form only):

Reporting suspected tree problems is easy. You may send in this form through the following channels:

1. Submit the report to the 1823 Call Centre by fax (fax number: 2760 1823) or by e-mail to [tellme@1823.gov.hk](mailto:tellme@1823.gov.hk); or
2. Report to Tree Management Office, DEVB by fax (fax number: 2186 6932) or by e-mail to [gltms@devb.gov.hk](mailto:gltms@devb.gov.hk) or [trees@devb.gov.hk](mailto:trees@devb.gov.hk).

## 樹木管理專家小組成員名單

### 主席

發展局首席助理秘書長（綠化、園境及樹木管理）

### 非官方成員

詹志勇教授

王福義博士

尤迪安博士

余立安先生

庄雪影教授

### 官方成員

發展局樹木管理辦事處總監

康樂及文化事務署總康樂事務經理（靜態市容）

漁農自然護理署高級自然護理主任（技術服務）

### **由樹木管理辦事處牽頭處理的樹木個案**

樹木管理辦事處於 2010 年 11 月底從立法會秘書處接獲一項有關元朗廣場附近熟食中心外一棵的木棉樹的轉介投訴(相片 1)。該樹高約 16 米，樹幹胸徑（即在離地面 1.3 米處量度的直徑長度）為 0.6 米。

2. 該投訴人曾向地政總署投訴，指該樹因感染真菌和受白蟻蛀食，出現腐爛情況。地政總署檢查樹木後，提出的建議方案包括移走包圍着樹根的混凝土及擴大樹槽(相片 2)。及後，投訴人透過立法會秘書處要求樹木管理辦事處檢查該樹，以確定其結構是否穩固。

3. 樹木管理辦事處在收到這宗轉介個案後，為該樹進行詳細檢查，確定該樹結構穩固，但生長在極為擠迫的環境。樹木管理辦事處原則上同意移除包圍着樹根的混凝土的建議，同時認為建議的工程必須小心進行，以免影響樹木的結構安全。

4. 樹木管理辦事處隨後向負責移除包圍着樹根的混凝土及建造樹槽的路政署，就工程期間所應採取的防範措施(包括在進行工程時為樹木裝設臨時的支撐等) 提供專業的意見，以確保妥善進行擬議的緩減措施。路政署於 2010 年 12 月底完成有關工程(相片 3)，而該樹其後已交康樂及文化事務署(康文署)管理。



相片 1



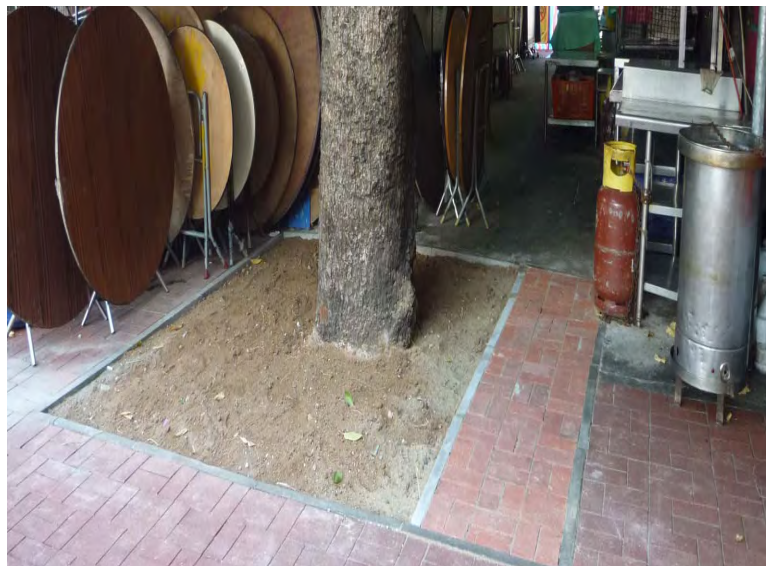
由立法會秘書處轉介的一項投訴所涉及位於元朗廣場附近的木棉樹。

相片 2



該樹的生長環境極為擠迫，附近有混凝土花槽，並且在樹根位置有混凝土包圍。

相片 3



已移除混凝土花槽及樹根位置的混凝土，並且擴闊樹槽，使樹木有更理想的生長環境。



# 締造綠色香港 A Greener Vision for Hong Kong

我非常高興見到《綠化》期刊面世。《綠化》是繼《活化@Heritage》和《啟德新里程》後，發展局及工務部門近年來出版的第三份期刊。這些期刊不但讓我們接觸到市民大眾，同時有助推廣和宣傳政府在各方努力推展的工作。

繼2009年成立由政務司司長領導的樹木管理專責小組後，我主動提出負責有關綠化、園境和樹木管理的政策，並在發展局轄下成立綠化、園境及樹木管理組。綠化不僅是種植花草樹木，要取得良好的綠化效果，需要在擬訂土地用途和城市規劃階段作出週詳的考慮。這正好配合發展局所負責的城市規劃和發展以及地政工作，並且切合我們締造優質城市環境的願景。

這解釋了為何我們這樣重視啟德發展計劃。該計劃佔地超過300公頃，在區內各處可容納大量綠化公眾休憩空間，在香港這實在難能可貴。

與此同時，我們在香港的已發展地區積極爭取更多綠化機會，為各區制訂綠化總綱圖。綠化總綱圖有系統地令已發展地區的環境煥然一新。

政府在綠化的工作已取得一定的成果，而私人界別的參與同樣重要。現時，我們透過三個主要渠道鼓勵私人界別參與綠化：

1. 可持續發展委員會建議大型發展項目須提供綠化空間，包括優先在地面進行綠化，以及在平台和屋頂綠化。該建議已獲政府同意。這些綠化措施將為我們的都市環境帶來一番全新景象。
2. 我們與市區重建局合作，透過該局在灣仔、九龍城和觀塘等地區的重建項目，率先實踐綠化理念，在擠迫的市區營造更多綠化空間。
3. 政府在2010年推出活化工業大廈的政策，透過重建或改裝整幢位於黃竹坑、柴灣、觀塘和荃灣等地區的工廠，騰出更多地方進行綠化工程。

在香港推行綠化困難重重：懸垂的招牌、錯綜複雜的地下公用設施、建築物遮擋陽光照射樹木、土壤狀況欠佳等。由於市區環境狹窄，我們要利用新穎及富創意的綠化方法。

位於灣仔莊士敦道和盧押道交界鄰近公眾垃圾收集站的綠化工程，是我最喜愛的其中一項綠化項目。縱然該地點面積有限，但各式各樣的花卉和灌木為這角落增添亮麗色彩，令灰暗的都市環境變得繽紛怡人。

政府在樹木管理工作方面投放了大量資源。現時，我們正發展一個電子系統，方便市民監察社區內的樹木狀況，盡早識別有問題的樹木。該電子系統具備全球定位功能，市民可在數碼地圖上準確指出問題樹木的所在地點，以便負責的政府部門盡快跟進。

公眾教育非常重要，尤其要從小培育綠化意識。我們持續鼓勵學校將綠化概念融入日常生活，例如設立有機園圃和綠化屋頂，以培育學生愛護植物的文化。我們希望市民大眾都以綠化為己任，同心協力締造綠色香港。✿

發展局局長  
林鄭月娥

Following the Task Force on Tree Management led by the Chief Secretary for Administration in 2009, I offered to take up the policies on greening, landscaping and tree management and thus created the Greening, Landscape and Tree Management (GLTM) Section under the Development Bureau. Greening goes beyond planting; it needs to be considered at the early stages of land use and town planning to be successful. It is a natural fit with our work of land use and town planning and development, which ties in well with our vision to create a quality city environment.

That's why we are so keen on and excited about the Kai Tak Development because it has some 300 hectares of new land providing the greatest opportunity to plan open green spaces throughout the development. This is a luxury in Hong Kong.

I am pleased to note the launch of the Greening newsletter, the third in recent years to be published by the Development Bureau and its departments following the Heritage and Kai Tak Development newsletters. Not only do these newsletters provide a means of engaging the public, but also they help promote and publicise the good work being done.

Concurrently we are also exploring opportunities for further greening in the existing built-up areas. This is where the Greening Master Plans (GMPs) come in. We have created GMPs that have successfully transformed these areas from the ground up in a very systematic manner.

While the greening efforts at the Government level have borne fruit, we recognise the need to get private sector participation and involvement in our greening mission. There are three key ways we are doing this:

1. The Council for Sustainable Development recommended, and the Government has agreed, that there should be a mandatory requirement to provide greenery for large sites, including greenery at the ground level as a priority as well as on the podium and roof levels. This should make a significant change to our city environment.

2. We are working with the Urban Renewal Authority, a pioneer in terms of greening and creating more open space in very congested city environments such as Wan Chai, Kowloon City and Kwun Tong through their redevelopment projects.

3. Launched in 2010, the revitalisation of industrial buildings by encouraging redevelopment or wholesale conversion in areas such as Wong Chuk Hang, Chai Wan, Kwun Tong and Tsuen Wan will provide opportunities for more greening.

Hong Kong is certainly not without its challenges to greening: congested spaces both above with overhanging signboards and below with underground utilities, as well as the shading effect of buildings and substandard soil conditions in the urban environment. So we need more innovative and creative ways of

greening in such a constrained physical environment.

One of my favourite greening projects is a very tiny space in Wan Chai at Johnston Road and Luard Road near a refuse collection point. It is delightful to see how flowers and shrubs survive in this little corner adding a lot of colour to an otherwise grey city environment.



On tree management alone the amount of resources we are spending is quite unprecedented. Currently, we are developing a community surveillance tool to get the public to help us identify problematic trees. The electronic GPS-based system will use digital maps so the public can indicate exactly where problematic trees are located, and we shall promptly follow up on these trees.

Public education is very important and it is most effective when started at a very young age. We continue to encourage schools to integrate greening concepts into every day life, including organic gardens and green roof projects to foster a culture of care for greenery. It is our hope that everyone can make it our collective mission to green Hong Kong. ✿

Mrs Carrie Lam  
Secretary for Development

季節與觀賞 IN SEASON



**中文名：**宮粉羊蹄甲  
**學名：***Bauhinia variegata*  
**原產地：**東南亞、華南以西至巴基斯坦及印度  
**香港觀賞勝地：**遍佈全港，特別是公園和郊野公園

**Common name:** Orchid tree/Camel's Foot tree  
**Scientific name:** *Bauhinia variegata*  
**Origin:** Southeast Asia, from Southern China west to Pakistan and India  
**Viewing in HK:** Throughout the territory, particularly in parks and country parks

宮粉羊蹄甲是一種中小型落葉喬木，可高達10至12米，在春天綻放粉紅花朵。宮粉羊蹄甲與香港市花洋紫荊是同科及同屬的植物，兩者特徵相近，花朵皆酷似蘭花而且香味怡人，擁有心型雙瓣樹葉，與別不同。又因樹葉形狀似駱駝的足印，故英文亦稱 Camel's Foot Tree。

Flowering in spring, *Bauhinia variegata* is an attractive small- to medium-sized deciduous tree that can grow to 10–12 m tall. It is in the same family and genus as *Bauhinia blakeana*, the floral emblem of Hong Kong. Both have the same characteristics with orchid-like flowers with a pleasant fragrance and large round twin-lobed leaves which are distinctive from other species. Because the leaf shape resembles the footprint of a camel, *Bauhinia variegata* is also called "Camel's Foot Tree".

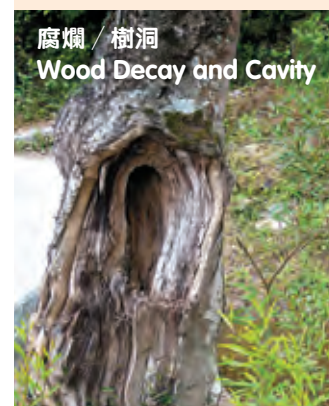
## 舉報有問題樹木莫遲疑 How You Can Help to Report Problematic Trees

香港綠蔭處處，古樹名木蒼勁多姿。但年老、病蟲害、土壤欠佳等問題都可能導致樹木健康出現問題，或會對公眾構成危機。綠化、園境及樹木管理組呼籲大家舉報懷疑有

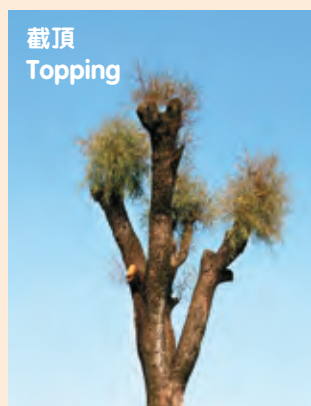
問題的樹木，好讓我們防患於未然。請致電1823、使用Tellme@1823應用程式或於www.trees.gov.hk下載並填寫護樹報告。我們定必跟進及回覆。✿

Hong Kong is blessed with many beautiful trees. But sometimes old age, disease, poor soil and other conditions can weaken trees, making them a potential risk to the community. The GLTM Section asks everyone to help identify problem trees and report them to us. Simply call 1823 or use the tree care report at www.trees.gov.hk or via the Tellme @1823 mobile app, which was launched on the 12th of April 2011. Of course, we will make the best effort to save all trees! ✿

☎ 1823 www.trees.gov.hk



腐爛／樹洞  
Wood Decay and Cavity



截頂  
Topping



樹枝枯死  
Dieback Twigs

以綠為先 TAKING THE LEAD



知多一點點 DO YOU KNOW?

我們希望您喜歡這份《綠化》季刊，如有任何意見或建議，歡迎與我們聯絡：We hope you enjoy our quarterly newsletter. You are welcome to contact us with any comments or suggestions:

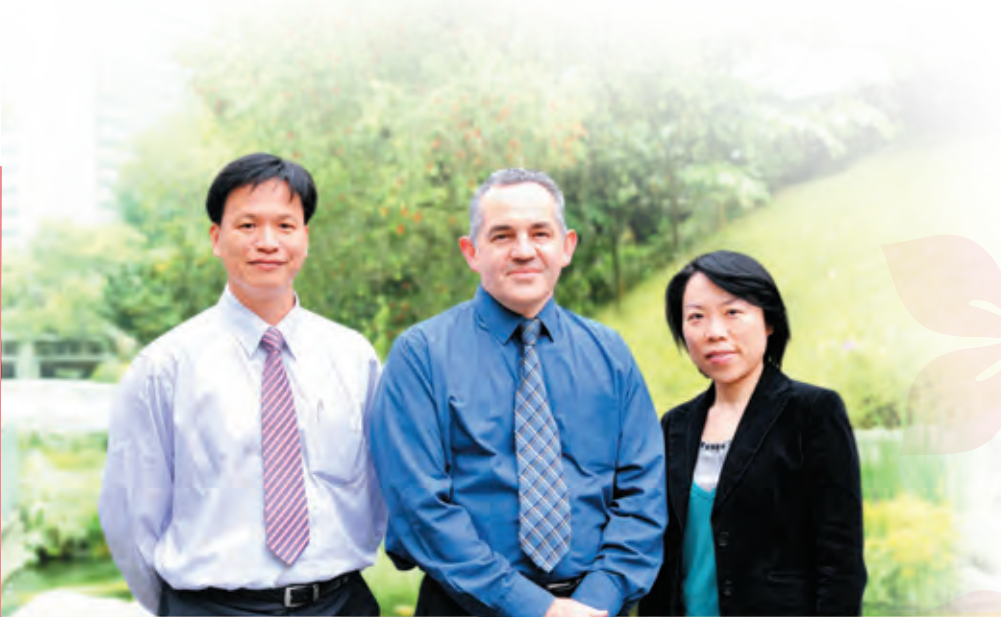
綠化、園境及樹木管理組  
The Greening, Landscape and Tree Management Section  
Development Bureau

中環花園道美利大廈10樓  
10/F Murray Building,  
Garden Road, Hong Kong

電話 Tel: 2828 2111  
傳真 Fax: 2523 5327  
電郵 Email: greening@devb.gov.hk  
www.greening.gov.hk

聯絡我們 TALK TO US





## 綠化、園境及樹木管理組管理層 Introducing GLTM Section Management

2010年3月，發展局工務科轄下成立綠化、園境及樹木管理組，倡導新的策略性綠化、園境及樹木管理政策，使香港持續發展更綠化的環境。該組的管理層成員包括（照片從左至右）：樹木管理辦事處總監周錦超、首席助理秘書長（綠化、園境及樹木管理）區令堯、綠化及園境辦事處總監伍芷筠。✿

The Greening, Landscape and Tree Management (GLTM) Section was established under the Works Branch of the Development Bureau in March 2010 to champion a new and strategic policy on greening, landscape and tree management, with a view to achieving the sustainable development of a greener environment for Hong Kong. It is led by (from left to right): Lawrence Chau, Head of Tree Management Office, Kieran O'Neill, Principal Assistant Secretary (Greening, Landscape and Tree Management), and Kathy Ng, Head of Greening and Landscape Office. ✿



[www.greening.gov.hk](http://www.greening.gov.hk)

## 綠化、園境及樹木管理組網站展新貌 GLTM Section Website Revamped

歡迎瀏覽經革新的政府綠化網站，查閱政府的綠化措施、樹木護理及管理方法、一般的樹木及植物資料和最新活動資訊。

Please visit our newly revamped website for information on greening initiatives, tree care and management, common trees and plants, current events and much more!

## 花展培養綠化意識 Cultivating Greening Awareness at Flower Show

2011年香港花卉展覽於3月11至20日舉行，綠化、園境及樹木管理組在會場設立教育攤位，推廣「可持續綠化及樹木管理」。透過採用可持續的建築材料和別出心裁的「綠色屋頂」，將主題的理念展現眼前，攤位設計更獲頒「最具特色獎」。是次展覽共吸引約五十萬人次入場參觀，當中不少人士蒞臨參觀我們的攤位。

The GLTM Section set up an educational booth at the Hong Kong Flower Show 2011 from 11–20 March to promote the theme of “Sustainable Greening and Tree Management”. The design and construction of our booth brought the theme to life through the use of sustainable building materials and a special “green roof”. We received the “Award for Unique Feature” for our booth, which was viewed by many of the 500,000 visitors to the event.

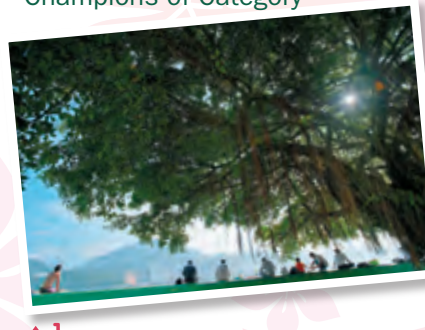


## 攝影比賽宣揚人樹共融 Photo Contest Results Spread Harmony

「人樹共融 樂滿家園」攝影比賽已完滿結束，綠化、園境及樹木管理組恭賀所有得獎的中學生。得獎作品帶出香港的人、樹和都市環境息息相關，和諧共存的信息。比賽分三個組別，主題分別為：**1**「蒼翠茂盛的市區樹木」、**2**「美麗獨特的古樹名木」和**3**「賞心悅目的本地植物」，共吸引270多名學生參加。請登入我們的網站觀賞得獎作品。

GLTM Section congratulates all winners of our “People, Trees, Harmony” Photography Contest for secondary school students. The results highlight the harmony between trees, plants, people and the urban environment in Hong Kong. Over 270 contestants vied for prizes in three categories: **1** “Trees in urban environment”; **2** “Beautiful old trees”; and **3** “Attractive native plants”. Please see our website for images of winning entries.

組別冠軍  
Champions of Category



▲1  
鄭朗澄 Cheng Long Ching, Jason  
垂釣樂「榕榕」



< 3  
Julien Hanck  
Colourful moss  
and lichen

▼ 2  
鄭皓澄  
Cheng Ho-ching, Justin  
合歡之光



## 攜手同心保障樹木安全 Keeping Trees Safe Is Everyone's Concern

根據2009年6月發表的《樹木管理專責小組報告——人樹共融 綠滿家園》的建議，綠化、園境及樹木管理組於2010年3月成立，負責統籌各部門的樹木管理工作，當中包括推行樹木風險管理。

綠化、園境及樹木管理組參考了國際上護樹和樹木風險管理的最佳作業方法，並充份考慮香港的特有環境，分兩階段按部就班地進行樹木風險評估：

**1. 「以地點為本」的評估**——政府部門會先確定一旦發生樹木枝折或倒塌事件將會令公眾面對相當大風險的地點，並調動資源作優先處理，從而更有效實施樹木風險管理。

**2. 「以樹木為本」的評估**——經確定地點後，有關部門的人員會識別有問題或須要重點護養的樹木，並按劃一方法有系統地檢查樹木的狀況，尤其會注意個別樹木的安全。

樹木是有生命的，其健康和結構狀況會隨著外在環境不斷改變而出現變化。業主對



其中重要的一環，有助確保樹木長遠的安全。在政府加強防範下，加上業主和市民的支持，我們能同時兼顧保育樹木和保障公眾安全。✿

Following the recommendation of the “Report of the Task Force on Tree Management – People, Trees, Harmony” in June 2009, the GLTM Section was established to coordinate tree management departments for, among other tasks, the implementation of tree risk management.

The GLTM Section adopts a dual approach with reference to international best practices in tree risk assessment and arboriculture as well as Hong Kong's unique circumstances:

**1. “Area Basis” assessment** – various Government departments will first identify areas where members of the public are subject to significant risk if a tree fails. Resources will be allocated to those areas with higher priority for more effective tree risk management.



**2. “Tree Basis” assessment** – once an area is identified, staff in the department concerned will identify any problematic/important trees, and systematically assess their condition in accordance with a standardised methodology while paying particular attention to the degree of risk.

Trees are living organisms and their condition may change with time. Owners should inspect trees within their premises at least once a year and take appropriate precautionary measures to maintain them. Also, we appeal to private owners to check their trees in advance of the coming wet season.

Tree risk assessment is not a one-off exercise. It contributes to a professional approach to tree management and helps ensure the long-term sustainability of our trees. By remaining vigilant at the Government level and with the help of all property owners and citizens, we can strike a good balance between tree preservation and public safety. ✿

# 綠化 Greening

4.2011 | 春季篇  
SPRING

綠化、園境及樹木管理組期刊  
Newsletter of the Greening,  
Landscape and Tree  
Management Section



季節與觀賞  
IN SEASON



都市快拍  
SNAPSHOTS



樹木面面觀  
ALL ABOUT  
TREES



香港特別行政區政府  
發展局  
Development Bureau  
The Government of the Hong Kong Special Administrative Region

## 五月 May – 七月 July

### 綠化推廣活動 Greening Promotional Activities

康樂及文化事務署 逢星期二至五 (上午9時30分至下午4時45分， 分4節進行) 九龍公園綠化教育資源中心研習室 查詢電話：2723 6042 <a href="http://www.lcsd.gov.hk/green/gerc/en/promotional.php">www.lcsd.gov.hk/green/gerc/en/promotional.php</a>	Leisure and Cultural Services Department Every Tuesday to Friday (4 sessions from 9:30am to 4:45pm) Lecture Room, Green Education and Resource Centre, Kowloon Park Enquiries: 2723 6042
--	---

### 海下灣海岸公園生態導遊 Hoi Ha Wan Marine Park Ecotour

海下灣海岸公園 逢星期日及公眾假期 (上午10時30分至中午12時/ 下午2時15分至3時45分) 最多可接待25位遊客，先到先得 查詢電話：1823 <a href="http://www.gohk.gov.hk/eng/calender/nature.html">www.gohk.gov.hk/eng/calender/nature.html</a>	Hoi Ha Wan Marine Park Every Sunday and public holidays (10:30am – 12:00noon; 2:15pm – 3:45pm) Max 25 visitors, first-come-first-served Call 1823 for details
--	---

### 嘉道理農場暨植物園生態導遊團 Eco-Tour for Group Visit at Kadoorie Farm & Botanic Garden

2011年7月1日至12月31日 星期一、三、四及五 (上午9時30分至中午12時/ 下午2時至4時30分) 由5月25日起接受申請 查詢電話：2483 7200 <a href="http://www.kfbg.org/kfb/homepage.html">www.kfbg.org/kfb/homepage.html</a>	1 July to 31 December 2011 Monday, Wednesday, Thursday & Friday (morning session 9:30am – 12:00noon; afternoon session 2:00pm – 4:30pm) Application will be accepted from 25 May 2011 Enquiries: 2483 7200
--	---





**社區參與綠化委員會成員名單**

主席

發展局常任秘書長（工務）

非官方成員

陳克勤議員

陳銘安先生

陳弘志教授

何建尊先生

林偉能先生

劉興達先生

梁文傑先生

吳祖南博士

吳家煒先生

譚惠珠女士

黃賜巨教授

官方成員

教育局局長或代表

漁農自然護理署署長或代表

土木工程拓展署署長或代表

環境保護署署長或代表

民政事務總署署長或代表

房屋署署長或代表

康樂及文化事務署署長或代表

發展局副秘書長（工務）<sup>1</sup>