



# 檢討在米埔自然保護區、香港濕地公園及其他觀鳥園或鄰近範圍取得的野鳥樣本發現高致病性禽流感病毒時對公眾實施的入場管制

漁農自然護理署



# 每年超過十萬隻野鳥到訪香港



Little Egret  
小白鷺



Peregrine  
遊隼  
Falcon



Grey  
蒼鷺  
Heron

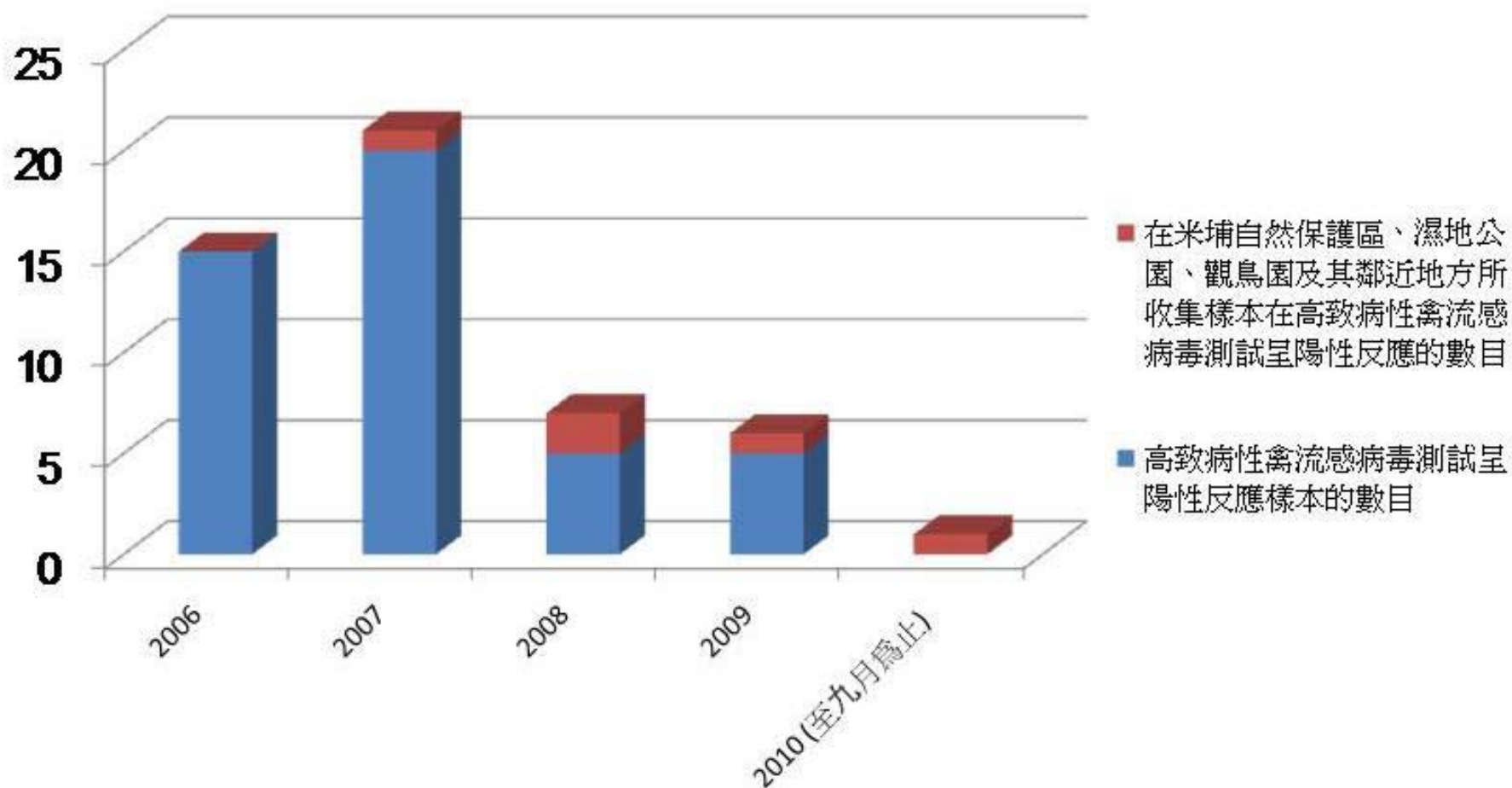


Chinese  
池鷺  
Pond Heron

# 漁農自然護理署對 高致病性禽流感的監察及監控

- 自二〇〇二年起，監察計劃已擴展到野鳥、公園飼養的野鳥，以及零售雀鳥市場的寵物鳥。
- 由二〇〇五年十月起，更向公眾提供病鳥及野鳥屍體收集服務。

# 監察在香港收集到的野鳥屍體是否帶有高致病性禽流感病毒

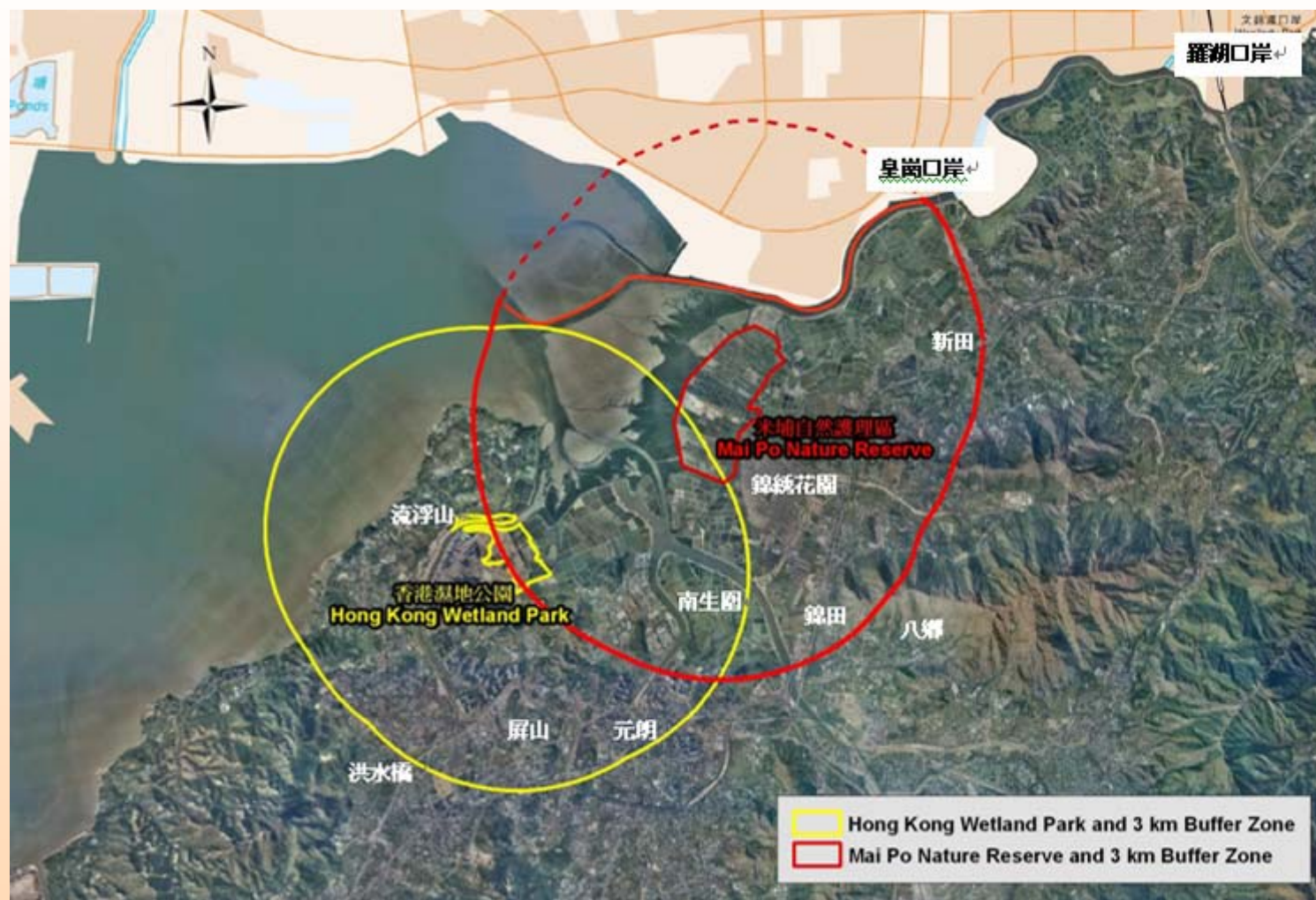


英國、法國和德國等多個歐洲國家均已採用這項名為“三公里半徑”的規則，以劃定檢疫限制區的半徑範圍。至於所訂的“21 天”關閉期，則是遵照世界動物衛生組織為監察受H5 禽流感病毒感染區段/地區內的活鳥所規定的監管期而定。





# 米埔自然保護區及濕地公園三公里半徑檢疫限制區範圍



在考慮何時管制公眾進入米埔自然保護區、濕地公園或觀鳥園時，最重要的因素是該區有否發現禽鳥或禽鳥屍體受高致病性禽流感病毒感染



# 最新科學發展

- 野鳥監察結果顯示，過去五年，本港境內收集到逾**57 000** 隻野鳥屍體，經測試後只有**50**隻對高致病性禽流感病毒呈陽性反應。此外，在上述期間在米埔自然保護區、濕地公園或觀鳥園附近發現的野鳥屍體當中，只有五隻對高致病性禽流感病毒呈陽性反應。
- 在二〇〇七至二〇〇九年這三年期間，全球匯報的人類感染禽流感個案只有**205**宗。亦只有阿塞拜疆的兩宗個案與接觸野鳥有關。





# 最新科學發展

英國的環境、食物及鄉郊事務部於二〇〇六年進行的風險評估研究顯示，英國的公共公園／公共用地及近岸水域的野鳥不會增加公眾及公園護理員感染禽流感的風險



# 檢討

- 跟據上述監控及最新科學發展分析，我們認為可在不違背保障公眾免受禽流感感染風險的政策目標下，稍為放寬目前管制公眾進入米埔自然保護區、濕地公園及其他觀鳥園的措施



# 於二〇〇六年管制公眾進入米埔自然保護區、濕地公園及其他觀鳥園的措施和最新建議指引之比較

## 二〇〇六年

如在三公里半徑範圍內發現受高致病性禽流感冒病毒感染的禽鳥屍體，米埔自然保護區、濕地公園(包括戶外部分)以及觀鳥園會在最後收到測試呈陽性反應的雀鳥樣本當日起計關閉**21**天。



## 最新建議指引

如在三公里半徑範圍內發現一隻或以上受高致病性禽流感冒病毒感染的禽鳥或禽鳥屍體，但無證據顯示有廣泛感染的跡象(即十天內在同一地區發現少於三隻確診感染高致病性禽流感冒病毒的禽鳥或禽鳥屍體)，米埔自然保護區、濕地公園(包括戶外部分)以及觀鳥園會獲准[繼續向公眾開放](#)。

如有證據顯示高致病性禽流感冒病毒在野生雀鳥間傳播(即十天內在同一地區發現三隻或更多確診感染高致病性禽流感冒病毒的禽鳥或禽鳥屍體)，則米埔自然保護區、濕地公園戶外部分及其他觀鳥園會在最後收到測試呈陽性反應的雀鳥樣本當日起計**關閉21天**。



如有證據顯示高致病性禽流感病毒在野生雀鳥間傳播米埔自然保護區、濕地公園戶外部分及其他觀鳥園會在最後收到測試呈陽性反應的雀鳥樣本當日起計**關閉21天**。



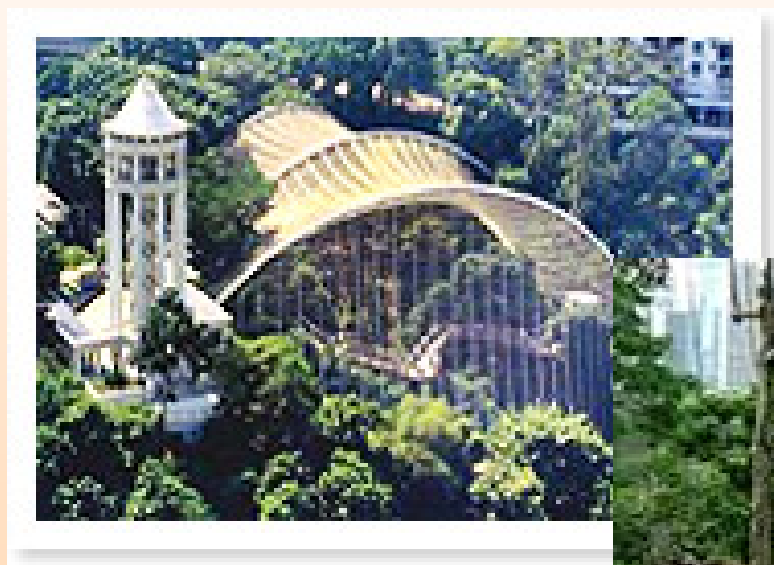


濕地公園的**室內部分會繼續開放**，但會加強預防措施，以防可能受感染的物料被帶進室內。

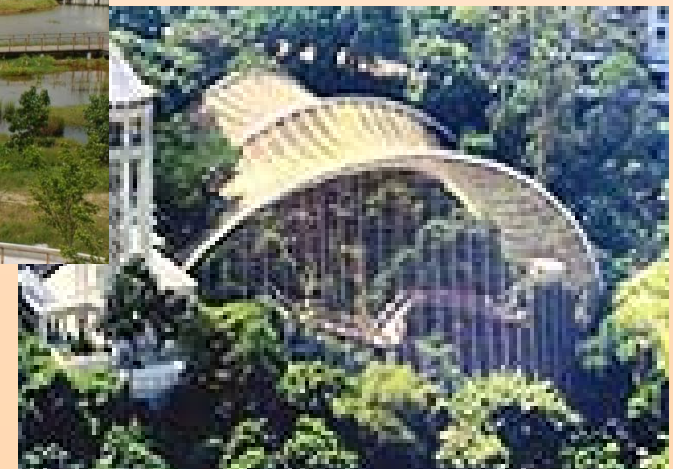
■



以上建立的標準亦適用管制公眾進入於康樂及文化事務署及海洋公園管轄之觀鳥園。因為其鳥舍亦可能受到附近野鳥的糞便污染，當公眾人士進入鳥舍亦可能因近距離接觸雀鳥或其糞便而受感染。



如21天監察期內再沒有發現受高致病性禽流感病毒感染的禽鳥或禽鳥屍體，米埔自然保護區、濕地公園戶外部分及其他觀鳥園會再開放給公眾人士進入。



謝謝