

香港特別行政區政府

The Government of the Hong Kong Special Administrative Region

發展局(規劃地政科)

香港添馬添美道二號
政府總部西翼十七樓



Development Bureau
(Planning & Lands Branch)

17/F, West Wing
Central Government Offices
2 Tim Mei Avenue, Tamar

本局檔號 Our Ref. DEVB(PL-UR) 36/02/03 Pt.14

電話 Tel.: 3509 8807

來函檔號 Your Ref.

傳真 Fax: 2905 1002

香港中區
立法會道 1 號
立法會綜合大樓
發展事務委員會秘書
(經辦人：鍾蕙玲女士)

鍾女士：

**發展事務委員會
就 2012 年 11 月 27 日會議席上
所討論事項採取的跟進行動**

在 2012 年 11 月 27 日發展事務委員會會議上，委員要求當局就「工務工程編號 111KA－觀塘市中心重建計劃的政府、機構或社區設施－增置醫療衛生設施」提供進一步資料。現隨函夾附有關的資料如下－

- (a) 於月華街及觀塘道／開源道迴旋處重置的醫療衛生設施的設計圖則(見附錄 1)；
- (b) 政府會就市區重建局(市建局)提供的增置樓面面積向該局發還建築費用，估計每平方米建築樓面面積的建築費用單位價格平均為 28,490 元(按 2012 年 9 月價格計算)；及

(c) 市建局就重置現有醫療衛生設施的財務承擔(見附錄 2)。

發展局局長

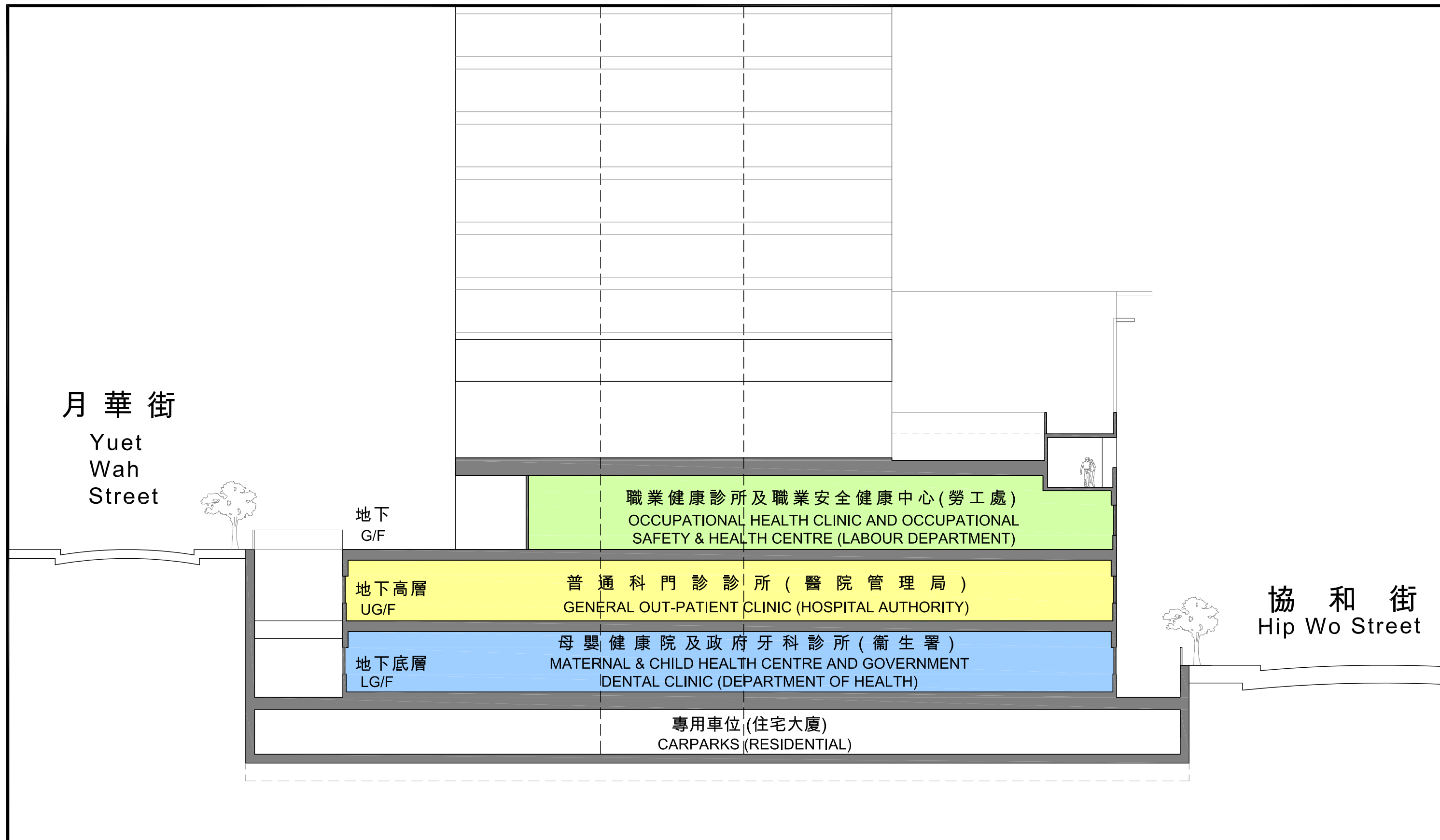
(蘇翠影



代行)

副本送：土木工程拓展署署長(經辦人：汪志成先生)

2013 年 1 月 25 日

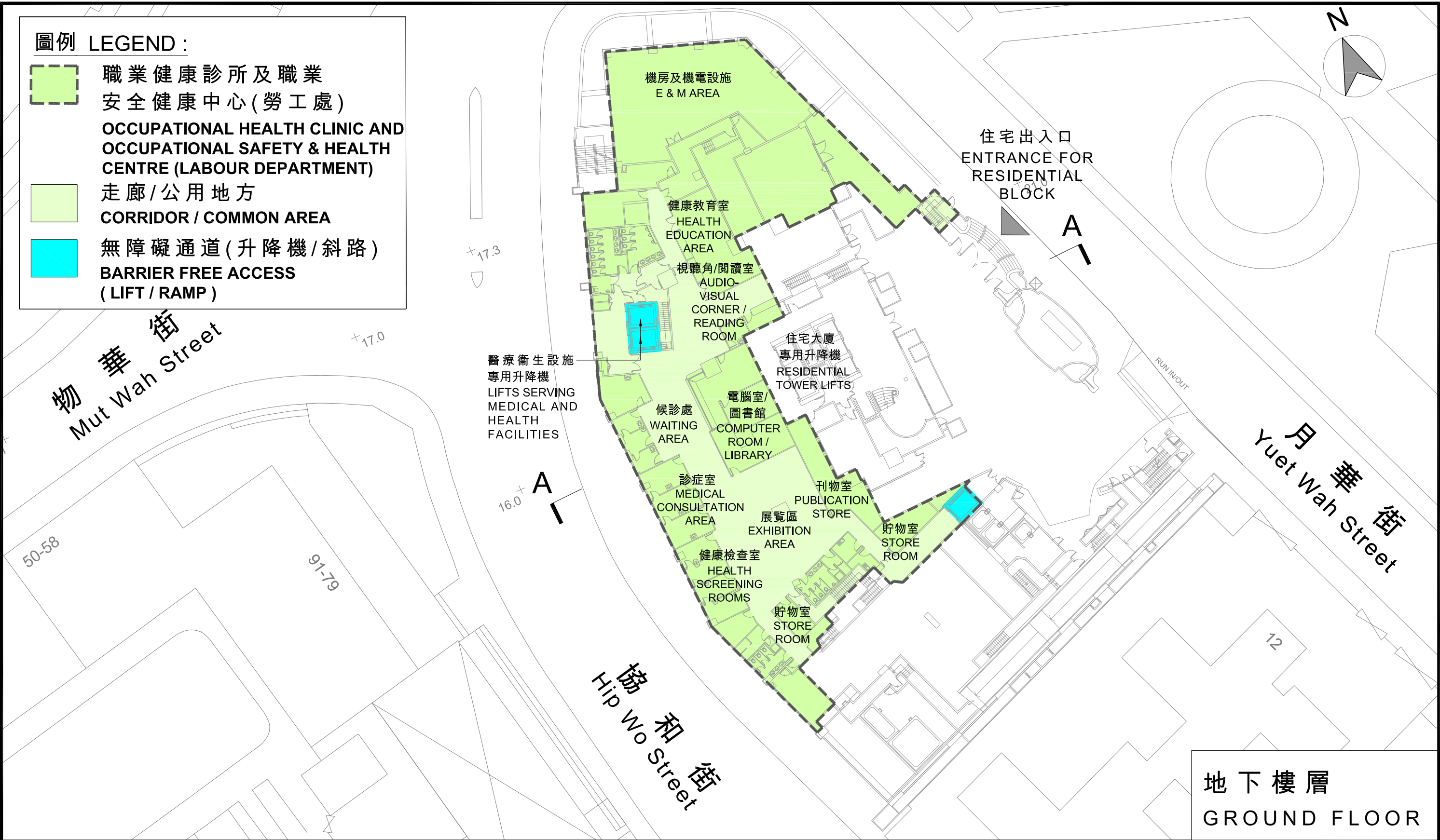


2012年至2013年年度工務小組委員會文件 PWSC Submission 2012 - 2013

圖則名稱 Drawing Title 工務計劃項目第7111KA號 - 觀塘市中心重建計劃中重置的政府、機構/社區設施 - 增置醫療衛生設施 月華街發展用地剖面圖A-A PWP ITEM NO.7111KA - GOVERNMENT, INSTITUTION OR COMMUNITY FACILITIES IN THE KWUN TONG TOWN CENTRE REDEVELOPMENT - ADDITIONAL MEDICAL AND HEALTH FACILITIES Section A-A of Yuet Wah Street Site	繪圖 Drawn	簽署 Initial	日期 Date	項目編號 Item no.	辦事處 Office 九龍拓展處 KOWLOON DEVELOPMENT OFFICE
	C.K. WONG	SIGNED	24.01.2013	111KA	
	核對 Checked	簽署 Initial	日期 Date	比例 Scale	圖則編號 Drawing no. KZ740
K.K. WU	SIGNED	24.01.2013	N.T.S.		
核准 Approved	簽署 Initial	日期 Date	土木工程拓展署 CIVIL ENGINEERING AND DEVELOPMENT DEPARTMENT		
H.K. CHAN	SIGNED	24.01.2013			

圖例 LEGEND :

- 職業健康診所及職業安全健康中心(勞工處)
OCCUPATIONAL HEALTH CLINIC AND OCCUPATIONAL SAFETY & HEALTH CENTRE (LABOUR DEPARTMENT)
- 走廊/公用地方
CORRIDOR / COMMON AREA
- 無障礙通道(升降機/斜路)
BARRIER FREE ACCESS (LIFT / RAMP)



地下樓層
GROUND FLOOR

2012年至2013年年度工務小組委員會文件 PWSC Submission 2012 - 2013

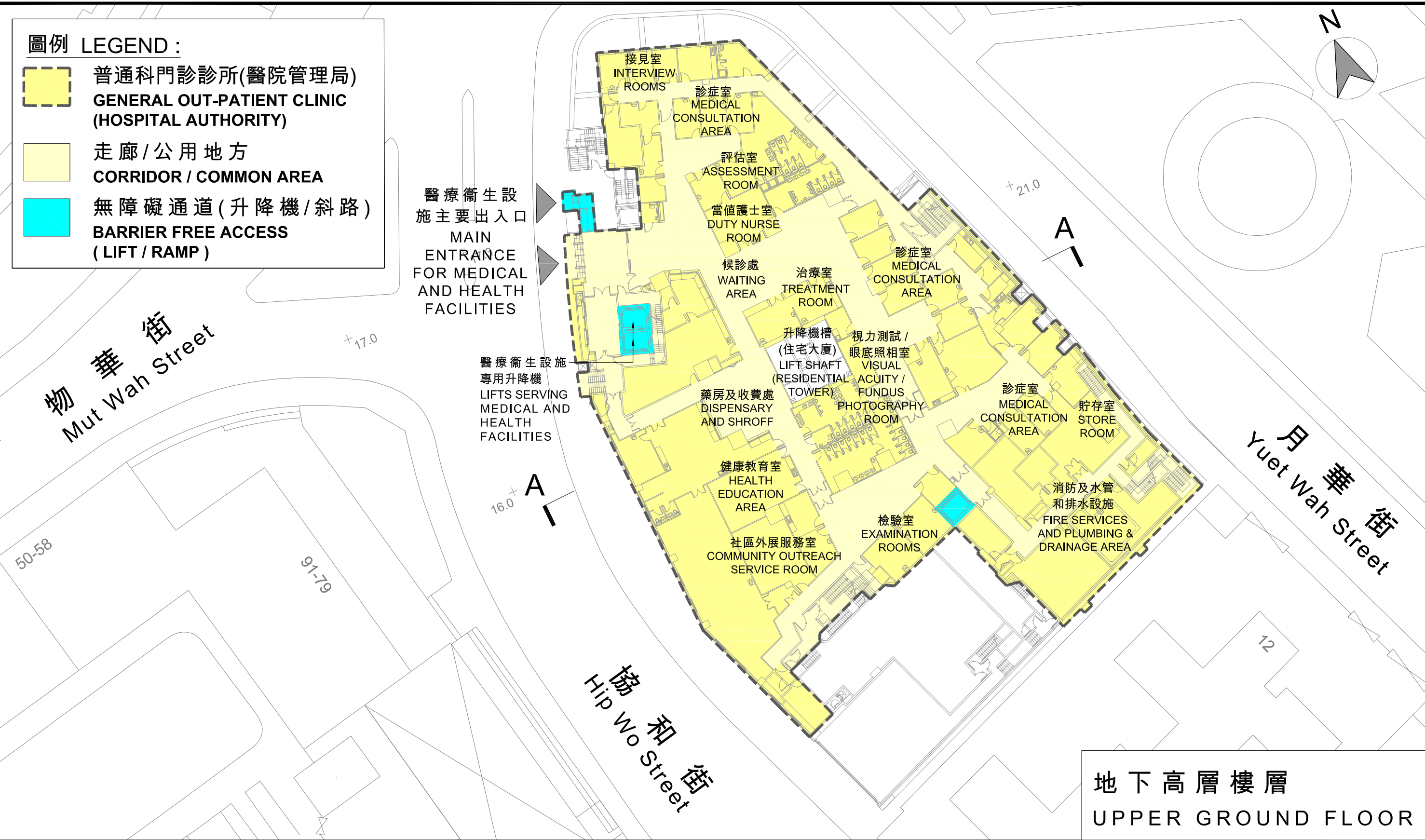
圖則名稱 Drawing Title 工務計劃項目第7111KA號 - 觀塘市中心重建計劃中重置的政府、機構/社區設施 - 增置醫療衛生設施 月華街發展用地地下樓層平面圖 PWP ITEM NO.7111KA - GOVERNMENT, INSTITUTION OR COMMUNITY FACILITIES IN THE KWUN TONG TOWN CENTRE REDEVELOPMENT - ADDITIONAL MEDICAL AND HEALTH FACILITIES Floor Plan of Yuet Wah Street Site (Ground Floor)	繪圖 Drawn	簽署 Initial	日期 Date	項目編號 Item no.	辦事處 Office 九龍拓展處 KOWLOON DEVELOPMENT OFFICE
	C.K. WONG	SIGNED	24.01.2013	111KA	
	核對 Checked	簽署 Initial	日期 Date	比例 Scale	N.T.S.
	K.K. WU	SIGNED	24.01.2013	N.T.S.	
核准 Approved	簽署 Initial	日期 Date	圖則編號 Drawing no.	土木工程拓展署 CIVIL ENGINEERING AND DEVELOPMENT DEPARTMENT	
H.K. CHAN	SIGNED	24.01.2013	KZ743		

圖例 LEGEND :

- 普通科門診診所(醫院管理局)
GENERAL OUT-PATIENT CLINIC
(HOSPITAL AUTHORITY)
- 走廊/公用地方
CORRIDOR / COMMON AREA
- 無障礙通道(升降機/斜路)
BARRIER FREE ACCESS
(LIFT / RAMP)

醫療衛生設施
主要出入口
MAIN
ENTRANCE
FOR MEDICAL
AND HEALTH
FACILITIES

醫療衛生設施
專用升降機
LIFTS SERVING
MEDICAL AND
HEALTH
FACILITIES



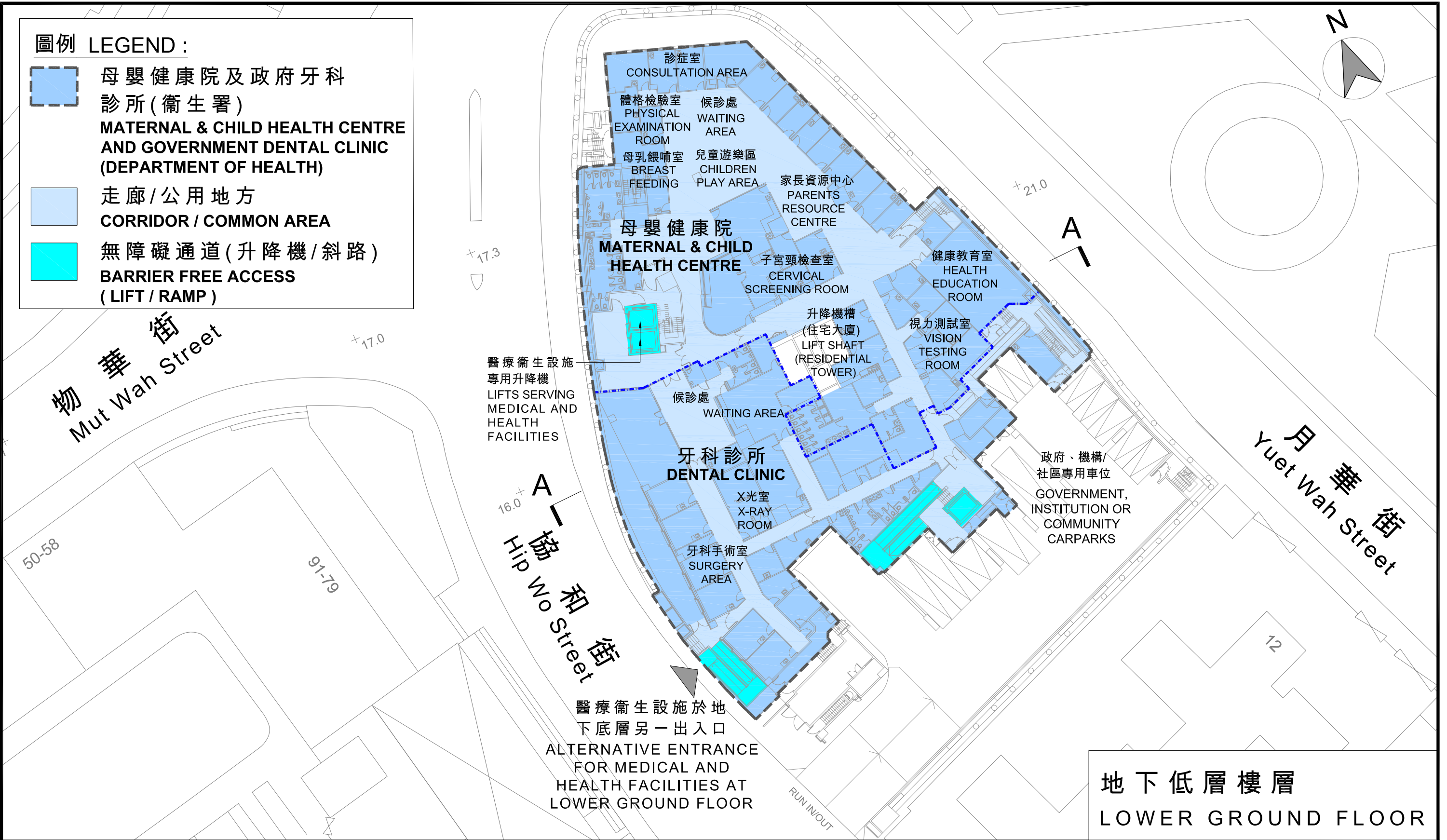
地下高層樓層
UPPER GROUND FLOOR

2012年至2013年年度工務小組委員會文件 PWSC Submission 2012 - 2013

圖則名稱 Drawing Title 工務計劃項目第7111KA號 - 觀塘市中心重建計劃中重置的政府、機構/社區設施 - 增置醫療衛生設施 月華街發展用地地下高層樓層平面圖 PWP ITEM NO.7111KA - GOVERNMENT, INSTITUTION OR COMMUNITY FACILITIES IN THE KWUN TONG TOWN CENTRE REDEVELOPMENT - ADDITIONAL MEDICAL AND HEALTH FACILITIES Floor Plan of Yuet Wah Street Site (Upper Ground Floor)	繪圖 Drawn	簽署 Initial	日期 Date	項目編號 Item no.	辦事處 Office 九龍拓展處 KOWLOON DEVELOPMENT OFFICE
	C.K. WONG	SIGNED	24.01.2013	111KA	
	核對 Checked	簽署 Initial	日期 Date	比例 Scale	N.T.S.
	K.K. WU	SIGNED	24.01.2013		
核准 Approved	簽署 Initial	日期 Date	圖則編號 Drawing no.	土木工程拓展署 CIVIL ENGINEERING AND DEVELOPMENT DEPARTMENT 	
H.K. CHAN	SIGNED	24.01.2013	KZ742		

圖例 LEGEND :

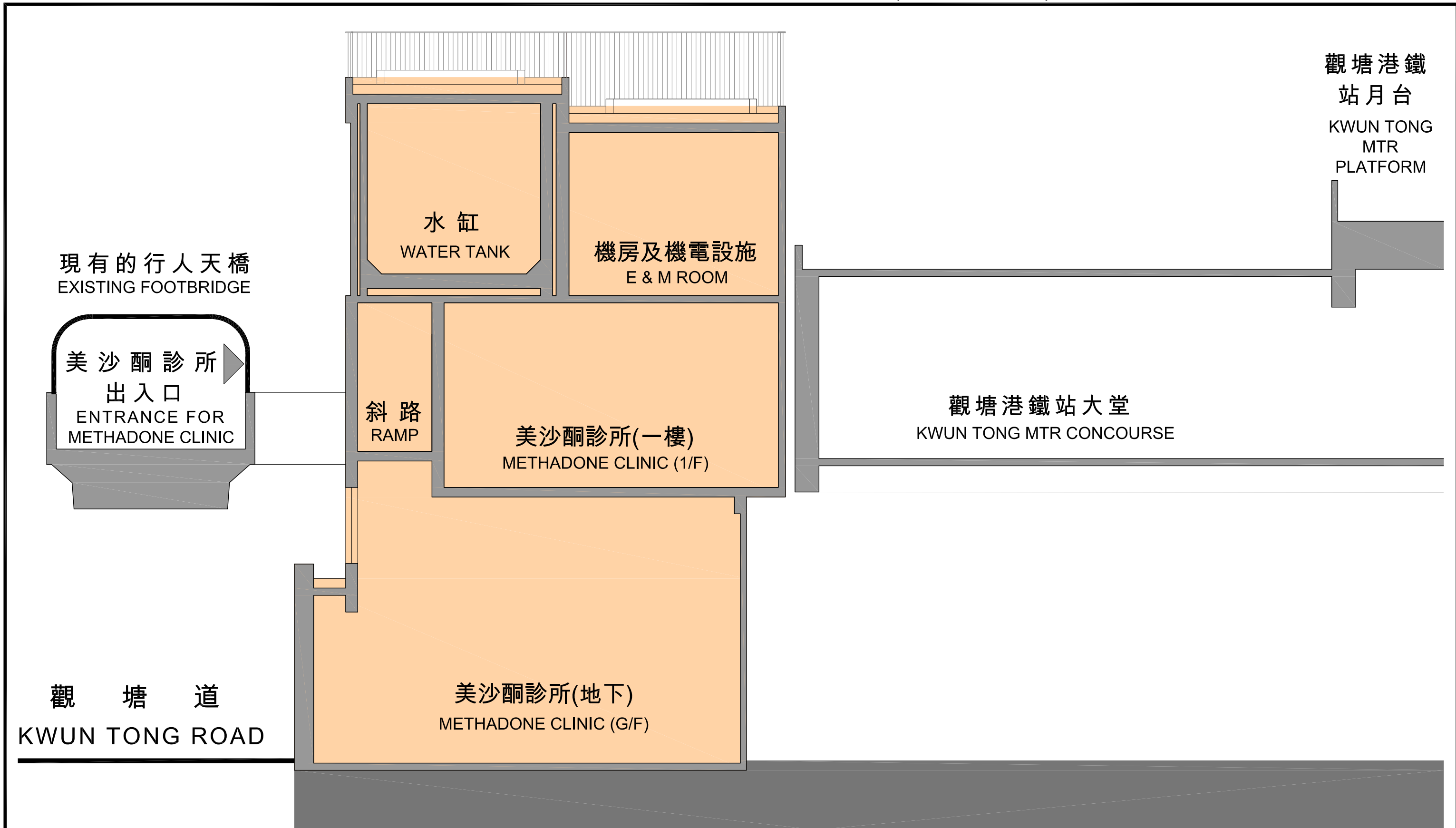
-  母嬰健康院及政府牙科診所 (衛生署)
MATERNAL & CHILD HEALTH CENTRE AND GOVERNMENT DENTAL CLINIC (DEPARTMENT OF HEALTH)
-  走廊/公用地方
CORRIDOR / COMMON AREA
-  無障礙通道 (升降機/斜路)
BARRIER FREE ACCESS (LIFT / RAMP)



地下低層樓層
LOWER GROUND FLOOR

2012年至2013年年度工務小組委員會文件 PWSC Submission 2012 - 2013

圖則名稱 Drawing Title 工務計劃項目第7111KA號 - 觀塘市中心重建計劃中重置的政府、機構/社區設施 - 增置醫療衛生設施 月華街發展用地地下低層樓層平面圖 PWP ITEM NO.7111KA - GOVERNMENT, INSTITUTION OR COMMUNITY FACILITIES IN THE KWUN TONG TOWN CENTRE REDEVELOPMENT - ADDITIONAL MEDICAL AND HEALTH FACILITIES Floor Plan of Yuet Wah Street Site (Lower Ground Floor)	繪圖 Drawn	簽署 Initial	日期 Date	項目編號 Item no.	辦事處 Office 九龍拓展處 KOWLOON DEVELOPMENT OFFICE
	C.K. WONG	SIGNED	24.01.2013	111KA	
	核對 Checked	簽署 Initial	日期 Date	比例 Scale	圖則編號 Drawing no. KZ741
K.K. WU	SIGNED	24.01.2013	N.T.S.		
核准 Approved	簽署 Initial	日期 Date	 土木工程拓展署 CIVIL ENGINEERING AND DEVELOPMENT DEPARTMENT		
H.K. CHAN	SIGNED	24.01.2013			



2012年至2013年年度工務小組委員會文件 PWSC Submission 2012 - 2013

圖則名稱 Drawing Title
 工務計劃項目第7111KA號 -
 觀塘市中心重建計劃中重置的政府、機構/社區設施 -
 增置醫療衛生設施
 美沙酮診所剖面圖B-B
 PWP ITEM NO.7111KA -
 GOVERNMENT, INSTITUTION OR COMMUNITY FACILITIES IN THE KWUN TONG TOWN
 CENTRE REDEVELOPMENT
 - ADDITIONAL MEDICAL AND HEALTH FACILITIES
 Section B-B of Methadone Clinic

繪圖 Drawn	簽署 Initial	日期 Date	項目編號 Item no.
C.K. WONG	SIGNED	24.01.2013	111KA
核對 Checked	簽署 Initial	日期 Date	比例 Scale
K.K. WU	SIGNED	24.01.2013	N.T.S.
核准 Approved	簽署 Initial	日期 Date	圖則編號 Drawing no.
H.K. CHAN	SIGNED	24.01.2013	KZ744

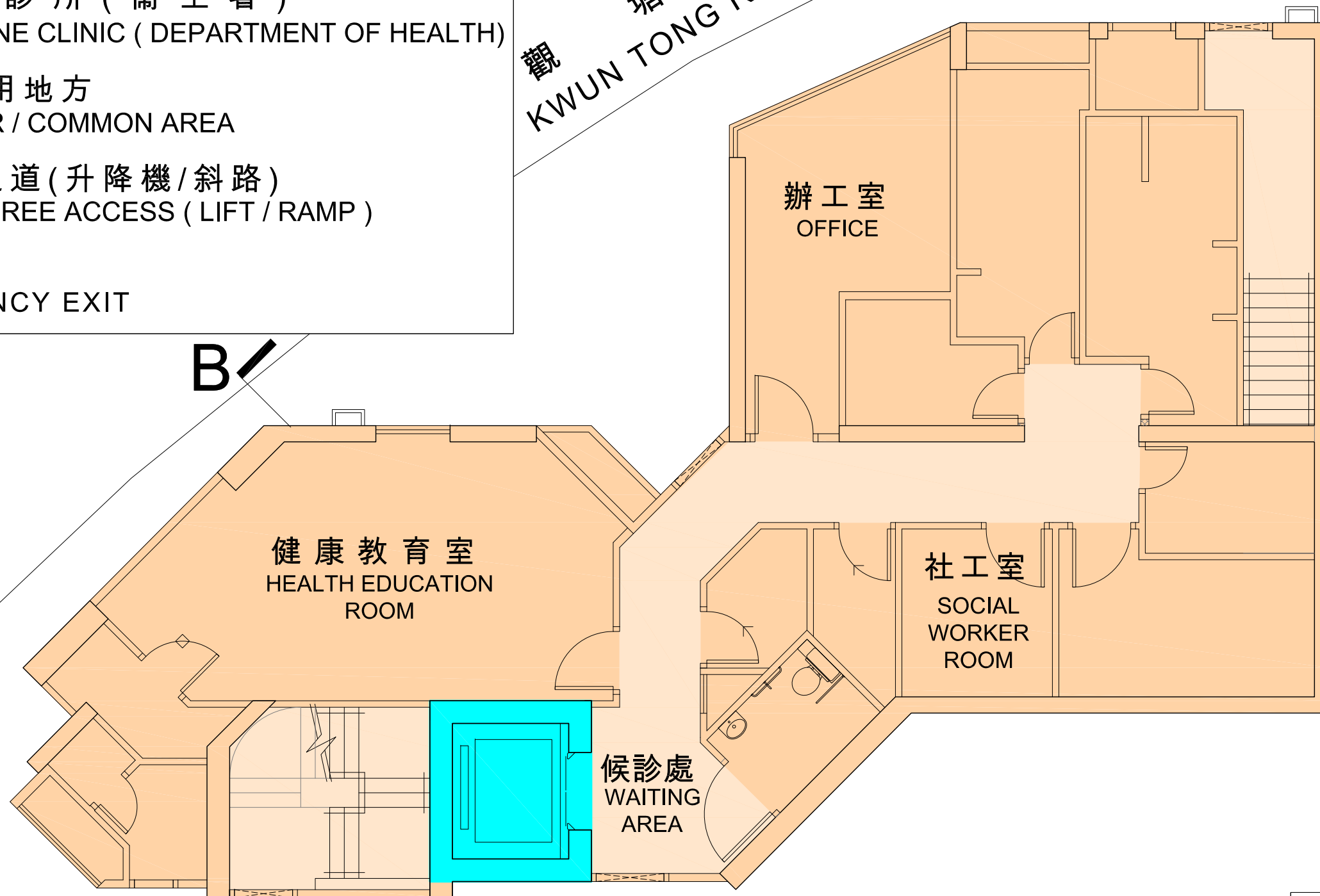
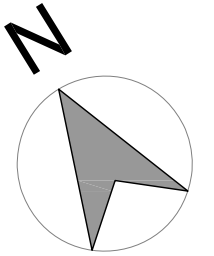
辦事處 Office
 九龍拓展處
 KOWLOON DEVELOPMENT OFFICE

 土木工程拓展署
 CIVIL ENGINEERING
 AND DEVELOPMENT DEPARTMENT

圖例 LEGEND :

- 美沙酮診所 (衛生署)
METHADONE CLINIC (DEPARTMENT OF HEALTH)
- 走廊 / 公用地方
CORRIDOR / COMMON AREA
- 無障礙通道 (升降機 / 斜路)
BARRIER FREE ACCESS (LIFT / RAMP)
- 緊急出口
EMERGENCY EXIT

觀塘道
KWUN TONG ROAD



地下樓層
GROUND FLOOR

2012年至2013年年度工務小組委員會文件 PWSC Submission 2012 - 2013

圖則名稱 Drawing Title
工務計劃項目第7111KA號 -
觀塘市中心重建計劃中重置的政府、機構/社區設施 -
增置醫療衛生設施
美沙酮診所地下樓層平面圖
PWP ITEM NO.7111KA -
GOVERNMENT, INSTITUTION OR COMMUNITY FACILITIES IN THE KWUN TONG TOWN
CENTRE REDEVELOPMENT
- ADDITIONAL MEDICAL AND HEALTH FACILITIES
Floor Plan of Methadone Clinic (Ground Floor)

繪圖 Drawn	簽署 Initial	日期 Date	項目編號 Item no.
C.K. WONG	SIGNED	24.01.2013	111KA
核對 Checked	簽署 Initial	日期 Date	比例 Scale
K.K. WU	SIGNED	24.01.2013	N.T.S.
核准 Approved	簽署 Initial	日期 Date	圖則編號 Drawing no.
H.K. CHAN	SIGNED	24.01.2013	KZ745

辦事處 Office
九龍拓展處
KOWLOON DEVELOPMENT OFFICE

 土木工程拓展署
CIVIL ENGINEERING
AND DEVELOPMENT DEPARTMENT

圖例 LEGEND :

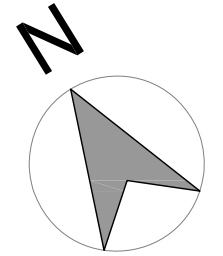
- 美沙酮診所
(衛生署)
METHADONE CLINIC
(DEPARTMENT OF HEALTH)
- 走廊/公用地方
CORRIDOR / COMMON AREA
- 無障礙通道
(升降機/斜路)
BARRIER FREE ACCESS
(LIFT / RAMP)

B /

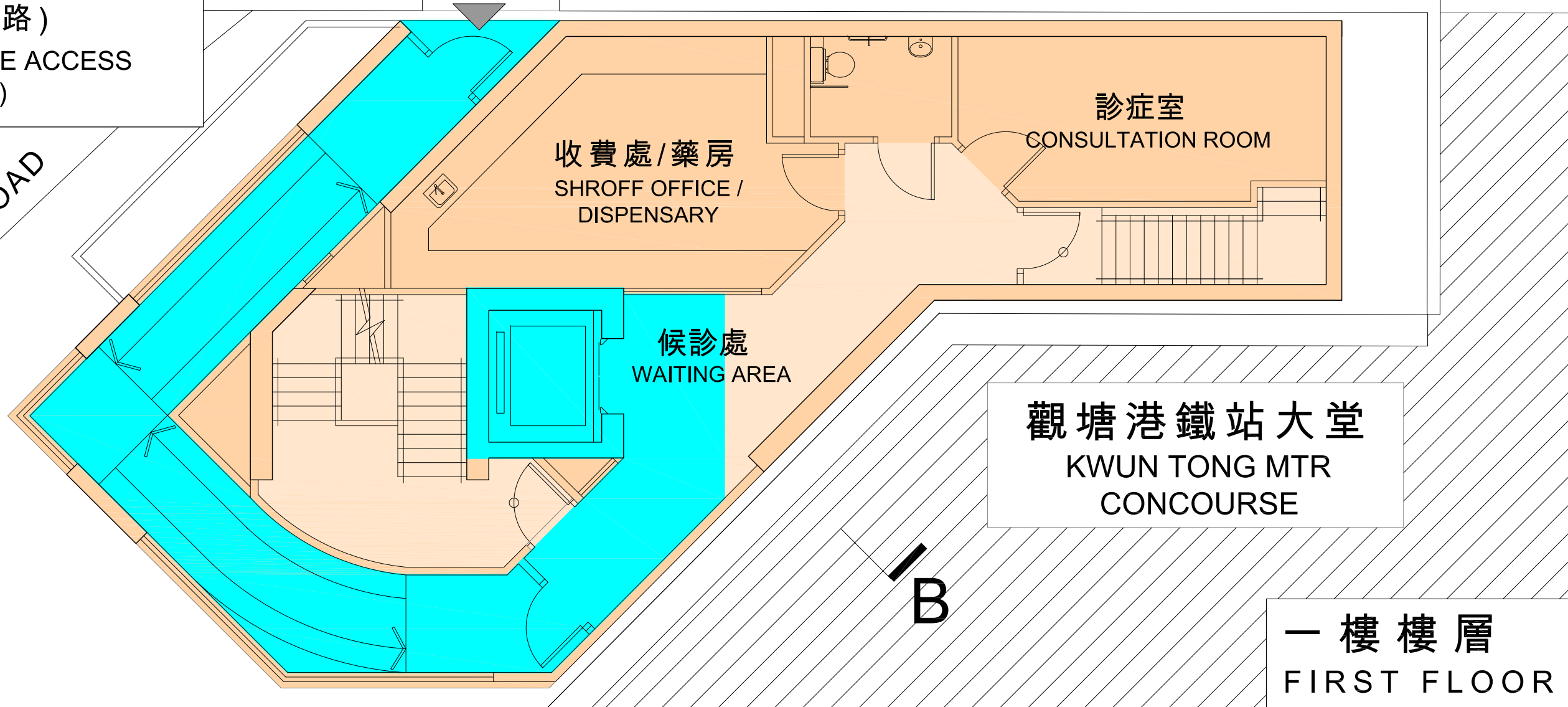
美沙酮診所出入口

ENTRANCE FOR
METHADONE CLINIC

現有的行人天橋
EXISTING FOOTBRIDGE



觀塘道
KWUN TONG ROAD



觀塘港鐵站大堂
KWUN TONG MTR
CONCOURSE

一樓樓層
FIRST FLOOR

2012年至2013年年度工務小組委員會文件 PWSC Submission 2012 - 2013

圖則名稱 Drawing Title
工務計劃項目第7111KA號 -
觀塘市中心重建計劃中重置的政府、機構/社區設施 -
增置醫療衛生設施
美沙酮診所一樓樓層平面圖
PWP ITEM NO.7111KA -
GOVERNMENT, INSTITUTION OR COMMUNITY FACILITIES IN THE KWUN TONG TOWN
CENTRE REDEVELOPMENT
- ADDITIONAL MEDICAL AND HEALTH FACILITIES
Floor Plan of Methadone Clinic (First Floor)

繪圖 Drawn	簽署 Initial	日期 Date	項目編號 Item no.
C.K. WONG	SIGNED	24.01.2013	111KA
核對 Checked	簽署 Initial	日期 Date	比例 Scale
K.K. WU	SIGNED	24.01.2013	N.T.S.
核准 Approved	簽署 Initial	日期 Date	圖則編號 Drawing no.
H.K. CHAN	SIGNED	24.01.2013	KZ746

辦事處 Office
九龍拓展處
KOWLOON DEVELOPMENT OFFICE

土木工程拓展署
CIVIL ENGINEERING
AND DEVELOPMENT DEPARTMENT

市區重建局就重置

位於觀塘賽馬會健康院現有醫療衛生設施的財務承擔

市區重建局的財務安排

市區重建局(市建局)於 2001 年依有關條例以法人團體形式設立，取代前土地發展公司(土發公司)，透過進行及促進市區重建，改善香港的住屋水平及建築環境。市建局的權責包括更良好地利用香港建築環境中失修地區的土地；透過促進對建築物的保養和改善，防止香港建築環境衰敗；以及保存有歷史、文化或建築學價值的建築物、地點及構築物。

2. 《市區重建局條例草案》法案委員會在 2000 年審議草案時，認為應向市建局提供足夠資源，使日後的市區更新計劃得以成功。委員會認為有需要制訂一系列的財政及非財政措施，以提高市建局項目的財務可行性，尤其是在物業市道逆轉的時候。有關措施旨在確保市區更新計劃長遠能自給自足。

3. 《市區重建局條例》(第 563 章)第 10(4)條訂明，市建局「須以應有的謹慎和盡其應盡的努力處理其財政」。在 2011 年頒布的《市區重建策略》訂明，市建局「在推行市區更新計劃時，會繼續維持財政自給的長遠目標」。

4. 2002 年 6 月，立法會財務委員會在市建局成立後批准向該局提供下述的財政支援：

(a) 向市建局注資 100 億元，以進行市區更新計劃；以及

(b) 市建局不時獲財政司司長批准的業務綱領及業務計劃內的新項目所涉及的市區重建用地，可以象徵式地價批予市建局，惟市建局必須令財政司司長信納有關項目確有此需要。

收回市區土地的補償和特惠津貼安排

5. 為釋除公眾對為進行市建局項目而強制收地的疑慮，在審議《市區重建局條例草案》時，法案委員會支持受市建局項目影響的業主應獲得公平合理的補償。根據當時的安排，在政府收回土地時，當局會向住宅物業業主支付法定

補償，數額按被收回物業的公平市值釐定。除法定補償外，當局亦會支付一筆以自置居所津貼形式發放的特惠津貼予住宅物業業主。視乎業主是否自住業主身份，可獲發全數或部份有關津貼。合資格的住宅物業自住業主會獲發全數自置居所津貼，金額為一所相若地區和面積相若的假設重置單位的價值(以 10 年樓齡樓宇作估價基準)與被收回單位的公平市值的差價。當局其後提高了向住宅物業業主發放的補償和特惠津貼。在 2001 年 3 月，立法會財務委員會批准在收地時，住宅物業自住業主有資格同時獲得法定補償和自置居所津貼，即物業的公開市價以及以 7 年樓齡樓宇而非 10 年樓齡樓宇作估價基準的自置居所津貼。至於非住宅物業業主，根據當時的安排，市建局會向受影響的非住宅物業自用業主提出按其物業的公平市值計算的補償，另加特惠津貼；或如能證明情況屬實，讓他們選擇就業務損失提出申索。法案委員會同意當局研究把業務損失定於非住宅物業價值的某個百分比的建議。在 2001 年 3 月，立法會財務委員會批准非住宅物業自用業主除獲得公開市值的補償外，亦會獲得金額相等於被收回物業的應課差餉租值四倍的特惠津貼。

6. 市建局的收購政策大致上以上述的政府收地補償政

策為依歸。市建局並會向受影響業主及／或住客提供其他不同津貼，例如相關費用津貼和營商特惠津貼。

觀塘市中心重建項目

7. 觀塘市中心重建項目是前土發公司已公布但尚未開展的 25 個項目之一，為市建局歷來最大規模的重建項目。該項目在 2007 年 3 月開展，涉及約 1 657 個業權，佔地約 5.3 公頃，並涵蓋五個發展區，預計至 2021 年方可全部竣工。整個項目會提供約 2 000 個住宅單位，涉及的住用總樓面面積約 16 萬平方米；另提供總樓面面積約 21 萬平方米作辦公室／零售／酒店用途；總樓面面積約 31 000 平方米作政府、機構或社區設施用途；以及約 8 700 平方米的公眾休憩用地。

8. 市建局估計項目的總發展成本會超過 300 億元，並會出現虧損。

市建局須負責支付以一對一方式重置位於觀塘賽馬會健康院的現有醫療衛生設施費用的進一步資料

(i) 有關以一對一方式進行重置安排的背景資料，包括此安排是否根據現行政策、是否有先例及有關的諮詢過程

9. 市建局須重置因觀塘市中心重建項目而須搬遷的觀塘賽馬會健康院設施。重置的規模是以一對一方式進行。政府和市建局均認為這個方式公平、公正和簡單直接。委員須注意的是，政府在處理其他受政府工程項目影響的設施時，亦同樣採用以一對一方式進行重置的原則。一個近期的例子，是政府為興建沙田至中環線(沙中線)須把位於紅磡的國際郵件中心重置於九龍灣的工程項目。就這個項目，由於沙中線的隧道會穿越國際郵件中心及其地基，為進行隧道工程，現位於紅磡的國際郵件中心須予以拆卸並重置於九龍灣，由於「香港郵政」打算把現時設於中環郵政總局內的郵件篩選分類設施一併遷往九龍灣，有需要在九龍灣增置樓面面積。這筆增置費用是由「郵政署營運基金」而非由政府支付。詳情請參閱 PWSC(2010-11)35 號文件。

10. 觀塘賽馬會健康院以一對一方式進行重置的安排，在 2006 年至 2007 年間召開的跨部門工作小組(成員包括市建局和政府有關政策局和部門代表)會議上已充分討論，並達成協議。市建局在 2007 年至 2010 年期間曾多次就觀塘市中心重建項目，包括觀塘賽馬會健康院的重置和增置安排，諮詢觀

塘區議會，並取得區議會的支持。

- (ii) 市建局在遷移政府設施時採用的一對一重置安排，與該局向受觀塘市中心重建計劃影響的商舖業主提供的補償作比較

11. 一如上文第 6 段所指，市建局的收購和特惠津貼政策以政府在市區收地時的補償建議為依歸。市建局現行為非住宅物業提供的收購政策詳載於下文。受重建項目影響的自用業主會獲得其物業的公開市值，加上金額相等於非住宅物業公開市值的 35% 或物業應課差餉租值四倍的特惠津貼，以較高者為準。這些補償金應能讓自用業主遷往一所替代商舖物業繼續經營。對於把商舖空置或已出租其物業的業主，他們除了會獲得其物業的公開市值外，亦會獲得其物業市值的 10% 或其物業應課差餉租值一倍的金額作為特惠津貼，以較高者為準。另一方面，商舖租戶會獲得一筆金額相等於物業的應課差餉租值三倍的特惠津貼。

12. 自用業主和商舖租戶這兩類經營者，均符合資格獲發營商特惠津貼，金額則視乎市建局在開展重建項目進行凍結人口調查之前，有關經營者在該處的營業年期而定。營商特

惠津貼金額，是按受影響經營者在有關物業經營的年期長短釐定，金額會以在物業經營一年可獲有關物業應課差餉租值的 0.1 倍的比率計算，以 30 年為上限，金額最高為 50 萬元，最低為 7 萬元。經營者可選擇向市建局提出補償申索，以代替特惠津貼和營商特惠津貼。市建局亦會視乎情況協助受影響商戶另覓合適商舖，繼續經營。在收地和土地復歸政府後，受影響業主會得到政府提供的法定補償及特惠津貼。任何人士如對補償建議不滿，可向土地審裁處提出申索。

13. 在 2008 年至 2010 年進行《市區重建策略》檢討期間，《市區重建策略》檢討督導委員會已全面考慮為受市建局重建項目影響的店舖業主提供一個與向住宅物業自住業主提供的「樓換樓」選擇相若的「舖換舖」選擇，但認為有關安排並不可行。督導委員會注意到，每個店舖的位置、面積及營運需要都不同，而由於市建局須遵守其重建項目的各項土地及規劃條件，以及各項建築規例、消防和安全規定，因此要保證在日後重建項目內提供相若的舖位以安置受影響的商戶並不可能。此外，由於需要幾年時間才能為商舖業主於日後發展項目內提供舖位，因此「舖換舖」仍無法解決自用業主首要關注的不會中斷營業的問題。由於商舖營運有需要

建立客源，如商舖在重建期間已另覓地點開業，另建客源，我們相信希望在重建後回遷原址經營的自用業主不多。

14. 市建局現行為非住宅物業提供的補償和特惠津貼政策十分靈活，應足以應付商舖業主的的要求。自用業主可利用現金補償按其意願選擇在觀塘區內或區外重新開業。

15. 與商舖營運不同的是，「政府、機構或社區」設施是為區內居民提供服務的地區設施，有必要在同區重置，使這些受影響的政府服務可繼續無間斷地提供予區內居民。

16. 把以一對一的方式重置受影響的「政府、機構或社區」設施，與現行市建局向受影響的商舖業主收購其物業的政策作比較，由於基礎不同，並不合適。儘管如此，但我們認為在這兩種情況下，市建局的目的都是希望確保政府的運作和商業的營運不會中斷，而一旦後者出現中斷情況，當局也會因此為受影響者提供適當的補償。

(iii) 政府當局會否就提供予商舖業主的補償檢討《市區重建局條例》(第 563 章)，讓他們可有權按重置政府設施的安排獲得補償

17. 一如上文所述，為受市建局重建項目影響的商舖業主提供「舖換舖」作為現金補償以外的另一項選擇，會有實際困難。市建局現行為非住宅物業提供的收購政策更為靈活，應維持不變。

(iv) 市建局通過以一對一方式重置受影響的政府設施，以換取該局得以發展位處優質地點的前觀塘政府合署用地及觀塘賽馬會健康院現址的安排，預計可為該局帶來的利潤

18. 一如上文第 8 段所述，市建局估計觀塘市中心重建項目的總發展成本為 300 億元，預期有關項目會出現虧損。根據現行做法，市建局會在其年度工作報告向立法會發展事務委員會披露個別已完成項目的財務資料。由於觀塘市中心重建項目仍在進行中，市建局在現階段未能就有關項目提供任何具參考性的財務預算。

19. 一如上文第 4 段所指，政府向市建局提供財政支援的措施之一，是豁免重建地段的地價，使市建局在推行市區更新計劃時，可繼續維持財政自給的長遠目標。根據市建局的

運作模式，該局會把個別重建項目錄得的任何盈餘，再投放於整個市區更新計劃下的其他出現虧損的項目或計劃上。

- (v) 為何不規定市建局須就重置的醫療衛生設施內擬增置的樓面面積作出財務承擔，就如在其他個案中，發展商在發展前政府設施用地時必須提供額外設施一樣

20. 根據發展局在 2009 年 5 月 26 日向立法會發展事務委員會提交的一份標題為「私人發展項目內提供的公眾設施－未來路向」(CB(1)1634/08-09(08))的討論文件所載，為符合政府的政策目標而須在已劃為「綜合發展區」用地上興建的「政府、機構或社區」設施，例如幼兒中心、福利設施和學校，以及公共交通總站，有關的建設費用理應由當局承擔。實際上，有關工程可以委託形式委託在「綜合發展區」用地上進行發展的私人發展商興建，並由政府發還實際的建設費用，但以根據當局按正常工務計劃項目興建有關設施所預設的財政上限為限。在工程完竣後，有關設施將會移交政府營運及管理，例外的情況是因私人發展重建而需重置現有公眾設施所涉及的建設費用。在正常情況下，有關的建設費用會由發展商承擔。這是因為若非私人物業業主提出進行重建，

有關設施只會維持現狀，並不會出現重置有關設施的建設費用問題。從這份文件的內容可清楚知道，在重建情況下，重置有關設施會以現有公眾設施作為基礎。當局沒有規定私人發展商須在現有須予搬遷的設施以外提供額外設施。

(vi) 市建局或私人發展商日後在政府用地上進行的工程計劃會否採用一對一的重置方式

21. 一如上文第 9、10 及 22 段所述，以一對一方式重置現有受重建項目影響的設施的原則公平公正。此一原則應盡量在可行情況下沿用。然而，日後在處理有重置需要的項目時，我們會保持彈性。

發展局

2013 年 1 月