

總目 140 – 政府總部：食物及衛生局（衛生科）

管制人員：食物及衛生局常任秘書長(衛生)會交代本總目下的開支。

二零一四至一五年度預算.....	485.078 億元
二零一四至一五年度的編制上限(按薪級中點估計的年薪值)相等於由二零一四年三月三十一日預算設有的 105 個非首長級職位，減至二零一五年三月三十一日的 102 個，減幅為 3 個。.....	6,020 萬元
此外，預算於二零一四年三月三十一日設有的 12 個首長級職位，減至二零一五年三月三十一日的 10 個，減幅為 2 個。	
承擔額結餘.....	12.627 億元

管制人員報告

綱領

- 綱領(1) 衛生 這些綱領納入政策範圍 15：衛生(食物及衛生局局長)。
- 綱領(2) 資助金：醫院管理局
- 綱領(3) 資助金：菲臘牙科醫院

詳情

綱領(1)：衛生

	2012-13 (實際)	2013-14 (原來預算)	2013-14 (修訂)	2014-15 (預算)
財政撥款(百萬元)	217.2	367.8	337.0 (-8.4%)	386.4 (+14.7%)

(或較 2013-14 原來預算增加 5.1%)

宗旨

2 宗旨是制訂保障及促進公眾衛生的政策，以及監督有關政策的推行情況，讓市民終身享有周全的醫護服務，並確保不會有人因經濟困難而得不到足夠的醫療服務。

簡介

3 食物及衛生局衛生科制訂及統籌政策和計劃，以達到以下目標：

- 保障及促進健康；
- 預防及治療疾病；以及
- 減低殘疾所造成的影響。

4 整體而言，衛生科的工作成效，是由提供醫療護理服務的部門和受資助機構是否達到這綱領的目標反映出來。衛生科在二零一三至一四年度大致上達到所訂目標。

二零一四至一五年度需要特別留意的事項

5 二零一四至一五年度內，衛生科將會：

- 就擬議醫療保障計劃的詳細方案進行公眾諮詢；
- 繼續進行有關醫護人力規劃及專業發展的策略檢討工作；
- 促進醫療服務發展，包括鼓勵發展私營醫院，以及就私營醫療機構的規管進行檢討；
- 進行有關精神健康的檢討工作，以期制定本港精神健康服務發展的未來路向；
- 繼續監督香港的基層醫療發展，包括按照基層醫療發展策略推行各項措施；
- 推出「長者牙科外展服務計劃」，並納入常規項目；
- 繼續發展一套全港性、自願性質及以病人為本的電子健康記錄互通系統(互通系統)；
- 當《電子健康記錄互通系統條例草案》獲得立法會通過後，開始互通系統第一階段的運作；
- 繼續監督資助長者使用社區內的私營基層醫療服務的長者醫療券計劃的推行情況；
- 繼續監督與非政府機構合作推行的試驗措施，透過推動健康評估計劃，鼓勵為長者作預防性護理；
- 繼續監督為長者及幼兒而設的肺炎球菌及季節性流感疫苗注射計劃的推行情況；

總目 140 – 政府總部：食物及衛生局（衛生科）

- 繼續監督醫院管理局各項基本工程項目的進度，例如仁濟醫院和明愛醫院重建計劃、在天水圍興建 1 所新醫院、在啓德興建香港兒童醫院及在伊利沙伯醫院重置油麻地專科診所，並計劃擴建基督教聯合醫院及重建廣華醫院和瑪麗醫院；
- 對醫院管理局進行全面檢討，以改善其運作，使其能持續提供優質服務，並能更有效地應付社會發展和人口老化帶來的挑戰；
- 落實香港藥物監管制度檢討委員會所提出的建議；
- 落實《預防及控制疾病條例》(第 599 章)及繼續改善當中的傳染病監測、控制、通報和緊急應變機制；
- 繼續監督為父母及子女、青少年、男士、婦女及長者所制定的促進公眾健康及疾病預防計劃的推行情況；
- 繼續監督中成藥註冊制度的推行情況和加強中醫藥的規管；為推行製造中成藥必須依循「生產質量管理規範」訂定時間表；以及監督訂定香港常用中藥材標準的工作；
- 繼續監督在公營醫護體系開設中醫診所的工作，促進以循證醫學為本的中醫藥發展，以及為本地中醫藥學位課程的畢業生提供培訓機會；
- 為醫院管理局病人提供選定的中西醫藥協作治療，從而繼續促進香港的中醫藥發展；
- 就醫療儀器訂立長遠的規管架構；
- 監督預防和控制非傳染病全面策略的實施工作；
- 繼續監督既定控煙政策透過推廣、教育、立法、執法、徵稅和戒煙計劃多管齊下的推行情況；
- 繼續監督與有關團體合作進行的器官捐贈公眾宣傳工作；以及
- 繼續管理醫療衛生研究基金，該基金旨在就先進醫療研究範疇在研究項目及設施上提供資助，從而推動公共衛生及醫療服務方面的研究和發展、建立科研能力，並獲取以實證為本的知識。

綱領(2)：資助金：醫院管理局

	2012-13 (實際)	2013-14 (原來預算)	2013-14 (修訂)	2014-15 (預算)
財政撥款(百萬元)	52,886.9#	45,053.6	46,180.0 (+2.5%)	47,973.0 (+3.9%)
				(或較 2013-14 原來 預算增加 6.5%)

二零一二至一三年度的實際開支包括政府向撒瑪利亞基金提供的 100 億元一次過注資。

宗旨

6 醫院管理局(醫管局)的主要宗旨是就市民對醫院服務的需要，以及為照顧有關需要所需用的資源，向政府提供意見；並以所得的資源，提供足夠、高效率、妥善和達到國際認可最高水平的公營醫院服務。

簡介

7 衛生科為醫管局的公營醫療服務提供資助。醫管局是一個法定機構，在一九九零年十二月一日根據《醫院管理局條例》(第 113 章)成立，負責管理本港所有公營醫院。醫管局(截至二零一三年十二月三十一日)有超過 65 000 名相當於全職人員的員工，管理 42 間公營醫院和機構、48 間專科門診診所，以及 73 間普通科門診診所。

8 醫管局負責管理和發展公營醫療系統，以達到下列目標：

- 有效率地運用醫院病床、診所、人手、器材和其他資源，務求以可供使用的資源，提供最高水平的醫療服務；
- 藉着發展恰當的管理架構、制度和服務表現的衡量準則，改善醫療服務的效率；
- 吸引、激勵及挽留人才；
- 鼓勵公眾參與公營醫療服務系統的運作；以及
- 確保公營醫療服務系統的管理及管治均向公眾負責。

9 醫管局大致上達到二零一三至一四年度的服務表現目標。二零一三至一四年度各類病人醫護服務的整體服務量與二零一二至一三年度的水平相若。

10 有關醫管局服務的主要數據如下：

總目 140 – 政府總部：食物及衛生局（衛生科）

目標	截至 31.3.2013 (實際)	截至 31.3.2014 (修訂預算)	截至 31.3.2015 (目標及計劃)
可取用的服務			
住院服務			
醫院病床數目			
普通科(急症及康復).....	20 845	21 132	21 337
療養科.....	2 041	2 041	2 041
精神科.....	3 607	3 607	3 607
智障科.....	660	660	660
總計.....	27 153	27 440	27 645
日間及外展服務			
急症室服務			
在目標輪候時間內獲處理的急症病人的百分率：			
第 I 類別(危殆個案 – 0 分鐘)(%).....	100	100	100
第 II 類別(危急個案 – 15 分鐘)(%).....	97	95	95
第 III 類別(緊急個案 – 30 分鐘)(%).....	84	90	90
專科門診服務			
專科診所新症輪候時間中位數			
第一優先就診病人.....	少於 1 星期	2 星期	2 星期
第二優先就診病人.....	5 星期	8 星期	8 星期
康復及老人科服務			
社康護士數目.....	446	447	450
老人科日間醫院名額.....	619	619	639
精神科服務			
精神科社康護士數目.....	127	131	144
精神科日間醫院名額.....	889	889	889
指標			
	2012-13 (實際)	2013-14 (修訂預算)	2014-15 (預算)
所提供的服務			
住院服務			
住院病人出院人次及死亡人數			
普通科(急症及康復).....	1 005 918	1 002 900	1 009 100
療養科.....	3 364	3 300	3 300
精神科.....	17 155	17 000	17 000
智障科 Ω.....	568	390	390
總計.....	1 027 005	1 023 590	1 029 790
病人住院日次			
普通科(急症及康復).....	5 605 576	5 618 000	5 670 000
療養科.....	504 845	510 000	511 000
精神科.....	979 880	1 000 000	1 000 000
智障科.....	207 909	207 000	207 000
總計.....	7 298 210	7 335 000	7 388 000

總目 140 – 政府總部：食物及衛生局（衛生科）

	2012-13 (實際)	2013-14 (修訂預算)	2014-15 (預算)
病床住用率(%)			
普通科(急症及康復).....	85	85	85
療養科.....	86	86	86
精神科.....	75	75	75
智障科.....	87	87	87
總計.....	84	84	84
平均住院時間(日)§			
普通科(急症及康復).....	5.6	5.6	5.6
療養科.....	128	128	128
精神科.....	63	63	63
智障科 Ω.....	838	654	654
總計.....	7.5	7.5	7.5
日間及外展服務			
日間住院病人服務			
出院人次及死亡人數.....	516 127	520 100	527 700
急症室服務			
就診人次.....	2 253 310	2 237 000	2 237 000
每千人口的就診人次.....	315	311	309
首次就診人次分流			
第 I 類別.....	19 593	20 400	20 400
第 II 類別.....	38 832	33 400	33 400
第 III 類別.....	660 086	637 000	637 000
專科門診服務			
專科門診(臨床)新症就診人次.....	682 055	689 000	691 000
專科門診(臨床)舊症覆診人次.....	6 203 400	6 166 000	6 176 000
專科門診(臨床)就診總人次.....	6 885 455	6 855 000	6 867 000
基層醫療服務			
普通科門診就診人次.....	5 633 407	5 636 000	5 709 000
家庭醫學專科門診就診人次.....	277 897	273 300	280 400
基層醫療就診總人次.....	5 911 304	5 909 300	5 989 400
康復及紓緩護理服務			
康復及紓緩護理日間服務就診人次.....	80 653	81 900	83 400
社康護士家訪次數.....	843 144	843 000	845 000
專職醫療(社區)就診人次.....	31 850	30 900	30 900
專職醫療(門診)就診人次.....	2 268 187	2 235 000	2 244 000
老人科服務			
接受外展服務人次.....	620 068	623 800	627 300
接受療養服務評核的長者人數.....	1 723	1 550	1 550
老人科日間醫院就診人次.....	139 585	138 200	140 000
接受到診醫生治療人次.....	111 529	108 500	108 500

總目 140 – 政府總部：食物及衛生局（衛生科）

	2012-13 (實際)	2013-14 (修訂預算)	2014-15 (預算)
精神科服務			
接受精神科外展服務人次.....	238 796	252 600	269 900
精神科日間醫院就診人次.....	219 069	220 400	220 900
接受老人精神科外展服務人次.....	96 437	95 900	96 800
服務質素			
每千人口中病人在醫院死亡人數 Δ.....	3.2	3.2	3.2
普通科住院病人在出院後 28 天內未經預約 再入院率(%).....	10.2	10.2	10.2
服務成本			
成本分布			
按服務類別劃分的成本分布百分率(%)			
住院服務.....	54.8	54.9	55.0
日間及外展服務.....	45.2	45.1	45.0
每千人口按服務類別劃分的服務成本(百萬元)			
住院服務.....	3.4	3.6	3.7
日間及外展服務.....	2.8	3.0	3.0
65 歲或以上人士的服務成本			
服務所佔總成本的百分率(%).....	45.5	46.3	46.4
每千人口的服務成本(百萬元).....	20.6	21.4	21.3
單位成本			
住院服務			
每名出院病人的成本(元)			
普通科(急症及康復).....	21,140	22,580	23,390
療養科.....	204,200	217,730	223,190
精神科.....	122,570	130,690	134,420
智障科 Ω.....	445,090	678,110	696,060
病人每日成本(元)			
普通科(急症及康復).....	4,180	4,440	4,590
療養科.....	1,360	1,410	1,440
精神科.....	2,150	2,220	2,290
智障科.....	1,220	1,280	1,310
日間及外展服務			
急症室每次診症的成本(元).....	935	1,010	1,040
專科門診每次診症的成本(元).....	1,050	1,110	1,150
普通科門診每次診症的成本(元).....	360	385	390
家庭醫學專科門診每次診症的成本(元).....	975	1,050	1,080
社康護士每次外展服務的成本(元).....	425	450	455
精神科外展服務每次的成本(元).....	1,350	1,400	1,430
老人科日間醫院每次服務的成本(元).....	1,730	1,810	1,920
收費減免 ¶			
綜合社會保障援助(綜援)收費減免百分率(%) ...	20.3	20.1	20.1
非綜援收費減免百分率(%).....	4.2	4.8	4.8

總目 140 – 政府總部：食物及衛生局（衛生科）

	2012-13 (實際)	2013-14 (修訂預算)	2014-15 (預算)
人手(截至三月三十一日相當於全職人員的員工數目)			
醫務人員			
醫生	5 260	5 335	5 459
專科醫生數目	2 940	3 070	3 208
受訓醫生／非專科醫生數目	2 320	2 265	2 251
駐院實習醫生	280	325	374
牙醫	6	6	6
醫務人員總數	5 546	5 666	5 839
護理人員			
合資格人員	21 379	22 435	23 015
見習人員	437	427	400
護理人員總數	21 816	22 862	23 415
專職醫療人員	6 302	6 650	6 936
其他	30 549	31 648	32 309
總數	64 213	66 826	68 499

Ω 與二零一三至一四年度修訂預算的相應數字相比，二零一二至一三年度實際的智障科病人出院人次及死亡人數和平均住院時間均顯著較高，而智障科每名出院病人的成本則顯著較低。這是因為新界西聯網重組服務，把屯門醫院的智障科病人遷往小欖醫院後，二零一二至一三年度錄得的住院病人出院人次特別多(因此平均單位成本較低)。

§ 按住院病人住院時間總數除以相對的住院病人出院及接受治療人數計算。

Δ 指涵蓋醫管局轄下醫院住院及日間病人死亡人數的標準死亡率。有關數字是將醫管局某一年度按年齡分類的死亡率，套用於「標準」人口而計算出來的。

¶ 指減免款額佔總收費的百分率。

二零一四至一五年度需要特別留意的事項

11 二零一四至一五年度內，醫管局會繼續配合政府的政策綱要，提供市民需要的醫療服務。在政府政策的導向下，醫管局的 4 個工作重點包括(a)急症及緊急醫療；(b)為低收入及貧困人士提供服務；(c)需要昂貴治療成本、先進技術及多專科合作診治的疾病；以及(d)培訓醫護人員。

12 醫管局亦會：

- 藉着推行多項措施(包括增設病床，特別是在港島東、新界東及新界西聯網等需求高的地區)，提升服務量，以應付因人口增長及老化而增加的服務需求；
- 分階段開展北大嶼山醫院的服務，加強醫療服務，以照顧大嶼山區內居民的醫療需要；
- 啓用仁濟醫院及明愛醫院重建後的優化設施，以提升醫護標準；
- 推行措施便利病人使用服務，包括急症室服務、普通科及專科門診服務、非緊急手術、放射服務及專科門診藥房服務；以及
- 提升精神健康服務，進一步加強醫院、日間及社區護理層面的服務，並提高向重性精神病及老年癡呆症病人所提供藥物的質素。

綱領(3)：資助金：菲臘牙科醫院

	2012-13 (實際)	2013-14 (原來預算)	2013-14 (修訂)	2014-15 (預算)
財政撥款(百萬元)	145.8	147.5	151.0 (+2.4%)	148.4 (-1.7%)

(或較 2013-14 原來
預算增加 0.6%)

宗旨

- 13 宗旨是提供訓練牙醫及牙科輔助人員的設施。

總目 140 – 政府總部：食物及衛生局（衛生科）

簡介

14 衛生科資助菲臘牙科醫院的工作。菲臘牙科醫院是於一九八一年根據《菲臘牙科醫院條例》(第 1081 章)成立的法定機構。該院是一所特別設計的教學醫院，為香港大學牙醫學院的大學生及研究生提供臨床教學設施。此外，該院亦為牙科輔助人員開辦文憑及證書課程。

15 在二零一二至一三學年，菲臘牙科醫院在大學生、研究生和文憑及證書課程學生人數方面，大致上達到所訂的整體表現目標。

16 衡量服務表現的準則主要有：

指標

	學年		
	2012/13 (實際)	2013/14 (修訂預算)	2014/15 (預算)
培訓學額			
大學生.....	320	321	325
研究生.....	185	177	181
牙科技術文憑課程學生.....	43	40	40
牙科手術證書課程學生.....	36	38	34
牙齒衛生文憑課程學生.....	48	39	41
總數	632	615	621
學額使用率(%)^Φ			
大學生.....	100	100	100
研究生.....	100	100	100
牙科技術文憑課程學生.....	100	100	100
牙科手術證書課程學生.....	100	97	94
牙齒衛生文憑課程學生.....	100	81	85
修畢課程人士的百分率(%)			
大學生.....	99	100	100
研究生.....	99	100	100
牙科技術文憑課程學生.....	88	95	95
牙科手術證書課程學生.....	78	79	82
牙齒衛生文憑課程學生.....	77	85	83

Φ 指修讀課程的學生人數佔培訓學額總數的百分率。

二零一四至一五年度需要特別留意的事項

17 二零一四至一五年度內，菲臘牙科醫院將會繼續研究可行方案，改善修畢牙科輔助人員培訓課程人士的百分率。

總目 140 – 政府總部：食物及衛生局（衛生科）

	財政撥款分析			
	2012-13 (實際) (百萬元)	2013-14 (原來預算) (百萬元)	2013-14 (修訂) (百萬元)	2014-15 (預算) (百萬元)
綱領				
(1) 衛生	217.2	367.8	337.0	386.4
(2) 資助金：醫院管理局	52,886.9	45,053.6	46,180.0	47,973.0
(3) 資助金：菲臘牙科醫院	145.8	147.5	151.0	148.4
	53,249.9	45,568.9	46,668.0 (+2.4%)	48,507.8 (+3.9%)

(或較 2013-14 原來
預算增加 6.4%)

財政撥款及人手編制分析

綱領(1)

二零一四至一五年度的撥款較二零一三至一四年度的修訂預算增加 4,940 萬元(14.7%)，主要由於醫療衛生研究基金一般非經常開支項目的現金流量需求增加。二零一四至一五年度將淨減少 5 個職位。

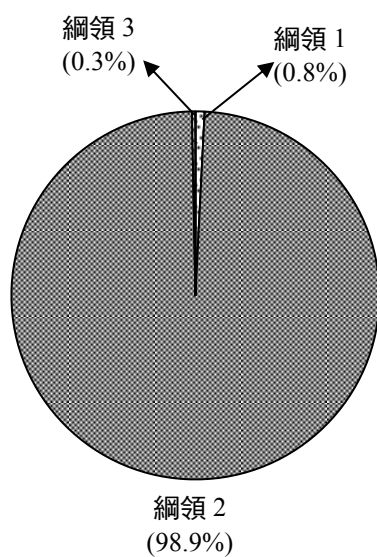
綱領(2)

二零一四至一五年度的撥款較二零一三至一四年度的修訂預算增加 17.930 億元(3.9%)，主要由於政府向醫管局提供額外撥款，以推行不同措施，應付對醫院服務需求的增加和改善臨床護理質素。

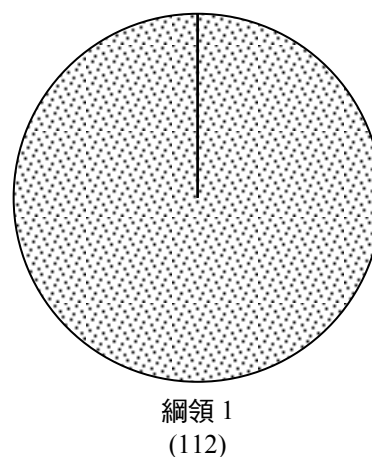
綱領(3)

二零一四至一五年度的撥款較二零一三至一四年度的修訂預算減少 260 萬元(1.7%)，主要由於二零一四至一五年度非經營帳目項目的現金流量需求減少。

各綱領的撥款分配情況
(二零一四至一五年度)

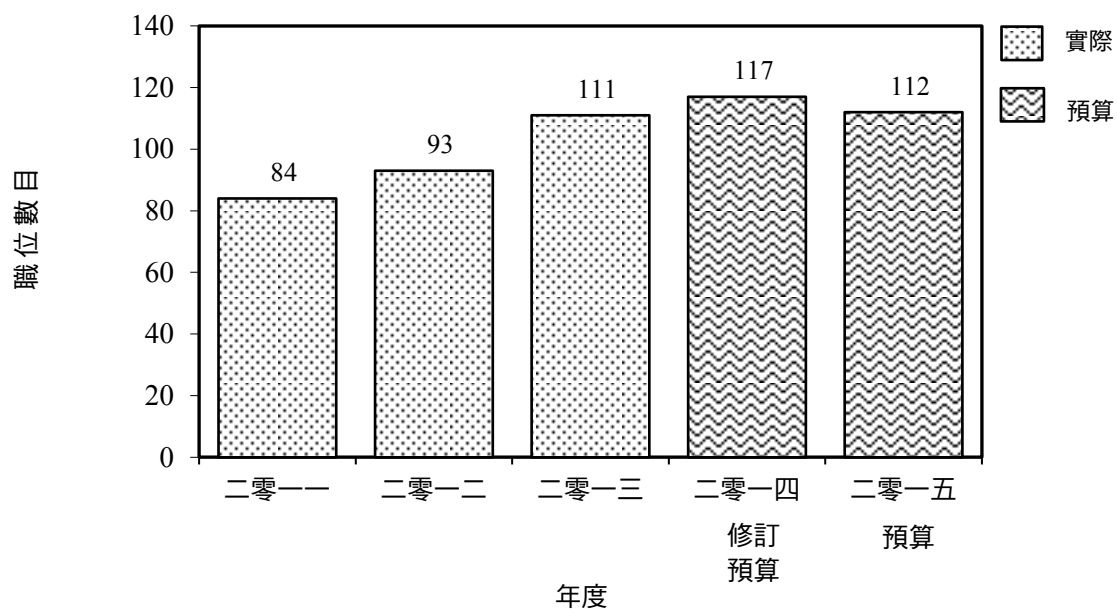


各綱領的員工人數
(截至二零一五年三月三十一日止)



(網領 2 及 3 下沒有政府員工)

編制的變動
(截至三月三十一日止)



總目 140 – 政府總部：食物及衛生局（衛生科）

分目 (編號)	2012-13 實際開支	2013-14 核准預算	2013-14 修訂預算	2014-15 預算	
	\$'000	\$'000	\$'000	\$'000	
經營帳目					
經常開支					
000	運作開支	42,416,963	44,779,654	45,915,369	47,594,038
	經常開支總額	42,416,963	44,779,654	45,915,369	47,594,038
非經常開支					
700	一般非經常開支	10,060,535	120,000	90,000	135,000
	非經常開支總額	10,060,535	120,000	90,000	135,000
	經營帳目總額	52,477,498	44,899,654	46,005,369	47,729,038
非經營帳目					
資助金					
85C	菲臘牙科醫院	7,220	10,150	10,150	5,925
899	菲臘牙科醫院－小型機器、 車輛、設備、維修及改善 工程(整體撥款)	7,843	6,685	6,685	6,685
979	醫院管理局－設備及資訊系統 (整體撥款)	752,880	652,450	645,800	766,200
	醫院管理局－醫療券資訊科技 系統	4,416	—	—	—
	資助金總額	772,359	669,285	662,635	778,810
	非經營帳目總額	772,359	669,285	662,635	778,810
	開支總額	53,249,857	45,568,939	46,668,004	48,507,848

總目 140 – 政府總部：食物及衛生局（衛生科）

按分目列出的開支詳情

二零一四至一五年度衛生科所需的薪金及開支預算為 48,507,848,000 元，較二零一三至一四年度的修訂預算增加 1,839,844,000 元，而較二零一二至一三年度的實際開支減少 4,742,009,000 元。

經營帳目

經常開支

2 在分目 000 運作開支項下的撥款 47,594,038,000 元，用以支付衛生科的薪金、津貼及其他運作開支。

3 截至二零一四年三月三十一日止，衛生科的人手編制有 117 個職位，包括 4 個編外職位。預期在二零一四至一五年度會淨減少 5 個職位，包括 2 個編外職位。在某些限制下，管制人員可按獲授權力，在二零一四至一五年度開設或刪減非首長級職位，但所有該類職位的按薪級中點估計的年薪值不能超過 60,209,000 元。

4 在分目 000 運作開支項下的財政撥款分析如下：

	2012-13 (實際) (\$'000)	2013-14 (原來預算) (\$'000)	2013-14 (修訂預算) (\$'000)	2014-15 (預算) (\$'000)
個人薪酬				
— 薪金	73,593	77,859	78,293	78,140
— 津貼	3,294	3,244	2,970	3,734
— 工作相關津貼	1	2	2	2
與員工有關連的開支				
— 強制性公積金供款	226	133	231	190
— 公務員公積金供款	1,121	1,427	1,526	1,727
部門開支				
— 一般部門開支	78,474	165,097	164,000	167,683
資助金				
— 醫院管理局	42,129,567	44,401,191	45,534,186	47,206,812
— 菲臘牙科醫院	130,687	130,701	134,161	135,750
	42,416,963	44,779,654	45,915,369	47,594,038

非經營帳目

資助金

5 在分目 899 菲臘牙科醫院 – 小型機器、車輛、設備、維修及改善工程(整體撥款)項下的撥款 6,685,000 元，用以購置機器及設備和支付維修及小型改善工程的費用，而每個項目的費用為 150,000 元以上但最多不超過 2,000,000 元。

6 在分目 979 醫院管理局 – 設備及資訊系統(整體撥款)項下的撥款 766,200,000 元，用以購置設備和支付電腦化計劃的費用，而每個項目需款超過 150,000 元。這項撥款較二零一三至一四年度的修訂預算增加 120,400,000 元(18.6%)，主要由於二零一四至一五年度現金流量需求增加。

總目 140 – 政府總部：食物及衛生局（衛生科）

分目 項目 (編號)(編號)涵蓋的範圍	承擔額			
	核准 承擔額	截至 31.3.2013 止 的累積開支	2013-14 修訂預算開支	結餘
	\$'000	\$'000	\$'000	\$'000
經營帳目				
700 一般非經常開支				
823 醫療衛生研究基金	1,415,000	78,112	90,000	1,246,888
	<u>1,415,000</u>	<u>78,112</u>	<u>90,000</u>	<u>1,246,888</u>
非經營帳目				
85C 菲臘牙科醫院				
876 診所 3A 及 3B 吸管系統氣水 分離器更換工程	3,300	—	—	3,300
891 一至五號升降機機廂更換工程 及一至六號升降機加裝防止 機廂向上超速裝置	5,500	—	—	5,500
892 三號可變風量空氣處理機組及 相關設備更換工程	7,000	—	—	7,000
	<u>15,800</u>	<u>—</u>	<u>—</u>	<u>15,800</u>
總額	<u>1,430,800</u>	<u>78,112</u>	<u>90,000</u>	<u>1,262,688</u>