

## 總目 173 – 學生資助辦事處

管制人員：學生資助辦事處監督會交代本總目下的開支。

二零一四至一五年度預算.....	<b>53.806 億元</b>
二零一四至一五年度的編制上限(按薪級中點估計的年薪值)相等於由二零一四年三月三十一日預算設有的 671 個非首長級職位，減至二零一五年三月三十一日的 643 個，減幅為 28 個。.....	<b>2.140 億元</b>
此外，預算於二零一四年三月三十一日及二零一五年三月三十一日設有 2 個首長級職位。	
承擔額結餘.....	<b>24.924 億元</b>

### 管制人員報告

#### 綱領

##### 學生資助計劃

這綱領納入政策範圍 16：教育(教育局局長)及政策範圍 34：人力發展(勞工及福利局局長)。

#### 詳情

	2012-13 (實際)	2013-14 (原來預算)	2013-14 (修訂)	2014-15 (預算)
財政撥款(百萬元)	4,589.2	5,016.3	4,954.2 (-1.2%)	<b>5,380.6</b> (+8.6%)

(或較 2013-14 原來預算增加 7.3%)

#### 宗旨

- 2 宗旨是以具效率及成本效益的方式管理各項學生資助計劃、獎學金及獎勵計劃。

#### 簡介

3 學生資助辦事處以助學金及貸款形式，向不同教育程度的學生提供政府資助，並管理由私人捐助及政府資助的獎學金計劃。這些獎學金、獎勵及有關計劃，包括尤德爵士紀念基金獎學金、由教育獎學基金所設的獎學金，以及準英語教師獎學金。由學生資助辦事處發放的資助的形式如下：

- 在資助專上課程學生資助計劃下，為公帑資助院校(即大學教育資助委員會資助院校、職業訓練局轄下的香港專業教育學院和香港知專設計學院、香港演藝學院及菲臘牙科醫院牙科工藝文憑課程)的合資格全日制學生，提供須經入息審查的助學金及貸款#；
- 在專上學生資助計劃下，為 30 歲或以下、修讀以自資形式開辦並經本地評審的專上課程的合資格全日制學生，提供須經入息審查的助學金及貸款#；
- 為公帑資助院校的合資格學生、修讀以自資形式開辦並經本地評審的專上課程的合資格學生，以及修讀在香港提供的特定兼讀/全日制專上和持續進修及專業教育課程的合資格學生，提供免入息審查的貸款#；
- 在學生車船津貼計劃下，為經濟上有需要並就讀於各中、小學或修讀全日制至學士學位課程的學生，提供須經入息審查的津貼。這些學生的住所與學校的距離須超逾 10 分鐘步行路程，方可申領津貼；
- 在考試費減免計劃下，為參加香港考試及評核局舉辦的公開考試而經濟上有需要的學校考生，提供須經入息審查的考試費減免；
- 在學校書簿津貼計劃下，為就讀公立學校及參加直接資助計劃的本地私立學校而經濟上有需要的學生，提供須經入息審查的津貼；
- 在上網費津貼計劃§下，為有子女接受全日制中、小學程度教育的低收入家庭，提供須經入息審查的津貼；
- 在幼稚園及幼兒中心學費減免計劃下，為經濟上有需要的幼稚園及幼兒中心學童提供須經入息審查的學費減免；
- 在持續進修基金下，向修讀特定範疇的持續教育及培訓課程的合資格人士發還學費；
- 在毅進文憑課程¶下，向修讀有關課程單元的合資格學員發還學費，讓學員取得就業和進修所需的正式學歷；以及
- 在指定夜間成人教育課程資助計劃下，向修讀指定夜間中學課程的合資格學生發還學費。

## 總目 173 – 學生資助辦事處

# 這些計劃下的貸款，由貸款基金撥付。詳情載於卷二。

§ 有子女在全日制中、小學就讀並領取綜合社會保障援助計劃下與就學有關的定額津貼的家庭，也符合獲得上網費津貼的資格。上網費津貼由社會福利署發放。有關開支則在總目 173 項下撥付。

¶ 發還學費的開支在總目 156 – 政府總部：教育局分目 700 一般非經常開支項目 839 毅進文憑項下撥付。

4 學生資助辦事處負責評估學前教育學券計劃申請人的資格，而實際兌現學券的工作則由教育局負責。有關開支由總目 156 – 政府總部：教育局分目 000 運作開支項下撥付。

5 衡量服務表現的主要準則如下：

### 目標

	處理申請 的目標時間 $\Psi$	2012/13 (實際)	學年	
			2013/14 (修訂預算)	2014/15 (預算)
<b>資助專上課程學生資助計劃</b>				
資助申請(%) .....	60 日	98.8	98.0	<b>98.0</b>
資助覆核申請(%) .....	70 日	100	100	<b>100</b>
<b>專上學生資助計劃</b>				
資助申請(%) .....	60 日	96	98	<b>98</b>
資助覆核申請(%) .....	70 日	100	100	<b>100</b>
免入息審查貸款計劃(%) .....	21 日	100	99	<b>99</b>
<b>幼稚園及幼兒中心學費減免</b>				
計劃(%) .....	2 個月	99.9	99.9	<b>99.9</b>
持續進修基金(%) .....	2 星期	100	100	<b>100</b>
中、小學生資助(資格評估)(%) <sup>^</sup> .....	3 個月	100	100	<b>100</b>
<b>學前教育學券計劃</b>				
(資格評估)(%) .....	6 至 8 星期	99.9	99.8	<b>99.9</b>

$\Psi$  處理申請的目標時間，須視乎申請人是否提交齊備的證明文件而定。

<sup>^</sup> 中、小學生資助包括學生車船津貼計劃(亦為全日制專上學生提供津貼)、考試費減免計劃、學校書簿津貼計劃、上網費津貼計劃、指定夜間成人教育課程資助計劃及毅進文憑課程。

### 指標

	2012/13 (實際)	學年	
		2013/14 (修訂預算)	2014/15 (預算)
<b>資助專上課程學生資助計劃</b>			
申請數目 .....	33 923	32 004	<b>33 362</b>
支付款額(百萬元)(包括助學金及貸款) .....	1,396.0	1,350.3	<b>1,413.3</b>
平均每個職位處理的申請數目 .....	167	159	<b>163</b>
<b>專上學生資助計劃</b>			
申請數目 .....	33 934	31 000	<b>32 238</b>
支付款額(百萬元)(包括助學金及貸款) .....	1,492.4	1,465.6	<b>1,582.1</b>
平均每個職位處理的申請數目 .....	186	170	<b>175</b>
<b>免入息審查貸款計劃</b>			
申請數目 .....	38 377	40 000	<b>39 604</b>
支付款額(百萬元)(貸款) .....	1,276.0	1,390.5	<b>1,415.4</b>
平均每個職位處理的申請數目 .....	178	182	<b>183</b>
<b>幼稚園及幼兒中心學費減免計劃</b>			
申請數目 .....	42 211	42 874	<b>44 648</b>
支付款額(百萬元) .....	448.2	505.0	<b>653.3<sup>ω</sup></b>
平均每個職位處理的申請數目 .....	844	893	<b>930</b>

## 總目 173 – 學生資助辦事處

	2012/13 (實際)	學年 2013/14 (修訂預算)	2014/15 (預算)
<b>獎學金、獎勵及有關計劃</b>			
申請數目 .....	5 514	6 020	<b>5 466</b>
批出的獎學金、助學金及獎勵的數目 .....	4 179	4 737	<b>4 223</b>
支付獎學金、助學金及獎勵的款額(百萬元) .....	27.4	33.7	<b>35.3</b>
平均每個職位處理的申請數目 .....	324	376	<b>342</b>
<b>持續進修基金 Δ</b>			
申請數目 .....	40 673	35 518	<b>36 905</b>
支付款額(百萬元) .....	218.0	203.1	<b>204.7</b>
平均每個職位處理的申請數目 .....	865	756	<b>785</b>
<b>中、小學生資助</b>			
以家庭為單位的申請數目 .....	207 768	199 971	<b>196 294</b>
平均每個職位處理的申請數目 .....	944	823	<b>888</b>
<b>考試費減免計劃</b>			
申請數目 .....	25 703	24 104	<b>22 829</b>
支付款額(百萬元) .....	52.4	49.0	<b>47.2</b>
<b>上網費津貼計劃</b>			
以家庭為單位的申請數目 .....	175 194	169 680	<b>167 401</b>
支付款額(百萬元) .....	175.6	170.2	<b>168.1</b>
<b>學校書簿津貼計劃</b>			
申請數目 .....	261 861	252 250	<b>271 685</b>
支付款額(百萬元) .....	647.2	679.3	<b>971.6</b>
<b>學生車船津貼計劃 θ</b>			
申請數目 .....	239 210	226 132	<b>223 793</b>
支付款額(百萬元) .....	446.2	484.9	<b>482.8</b>
<b>毅進文憑課程@</b>			
申請數目 .....	5 572	6 787	<b>7 264</b>
支付款額(百萬元) .....	74.4	80.7	<b>88.5</b>
平均每個職位處理的申請數目 .....	1 857	2 262	<b>2 421</b>
<b>指定夜間成人教育課程資助計劃 φ</b>			
申請數目 .....	757	856	<b>856</b>
支付款額(百萬元) .....	3.3	4.4	<b>4.6</b>
平均每個職位處理的申請數目 .....	379	285	<b>285</b>
<b>學前教育學券計劃 γ</b>			
申請數目 .....	49 765	52 308	<b>55 663</b>
發出的學前教育學券計劃資格證明書數目 .....	49 314	51 832	<b>55 156</b>
涉及的學券面值(百萬元) .....	752.5	907.6	<b>1,103.7<sup>ω</sup></b>
平均每個職位處理的申請數目 .....	1 185	1 216	<b>1 358</b>

ω 如得到立法會財務委員會另行批准撥款，當局將會在二零一四至一五學年，優化幼稚園及幼兒中心學費減免計劃和學前教育學券計劃。在此列載的相關數字，是根據優化的計劃估算所得。

Δ 持續進修基金全年均接受申請。在此列載的數字以財政年度而非學年劃分。

θ 申請數目包括中、小學生及專上學生的申請。

@ 毅進文憑課程的資助以發還學費的形式支付。由於當局仍在處理發還學費的申請，二零一二至一三學年的申請數目和支付款額只屬臨時數字。

φ 指定夜間成人教育課程資助計劃的資助以發還學費的形式支付。由於當局仍在處理發還學費的申請，二零一二至一三學年的申請數目和支付款額只屬臨時數字。

- γ 學前教育學券計劃的資格證明書持有人在指明的有效期內，無須重新申請參加該計劃。上述指標包括向首次申請人士發出的學前教育學券計劃資格證明書數目和所涉及的學券面值。二零一二至一三學年的學券面值反映已兌現的實際資助額，款額低於該年度可兌現的最高金額，因為並非所有年內發出的資格證明書都會用作兌現學券。

6 學生資助辦事處在二零一二至一三學年接獲約 953 000 宗根據各項學生資助計劃提出的申請。學生資助辦事處大致上能在承諾的時間內處理所有資料齊備的申請。

### 二零一四至一五年度需要特別留意的事項

7 二零一四至一五年度內，學生資助辦事處將會：

- 計劃在二零一四至一五學年和二零一五至一六學年調升幼稚園及幼兒中心學費減免計劃的學費減免上限，由現時設定在參加學前教育學券計劃的幼稚園的加權平均學費水平，提升至有關幼稚園學費的第 75 個百分位數，作為一次性的改善措施。同時，教育局將增加學前教育學券計劃的學券資助額。此等措施可在免費幼稚園教育委員會就如何切實推行免費幼稚園教育提出建議前，為家長在子女的幼稚園教育方面提供更大支援；
- 在二零一四至一五學年增加學校書簿津貼計劃下的定額津貼額，津貼除作出每年的物價調整外，全額學生每人可額外獲 1,000 元的津貼，半額學生則每人可額外獲 500 元的津貼；
- 繼續在各項學生資助計劃下為學生提供具效率和優質的服務；
- 繼續加大收回拖欠的學生貸款及打擊拖欠還款的力度；以及
- 繼續開發綜合學生資助系統，以支援各項學生資助計劃及獎學金和獎勵計劃的管理工作，務求提高學生資助辦事處在管理和推行有關計劃方面的運作效率和成效。

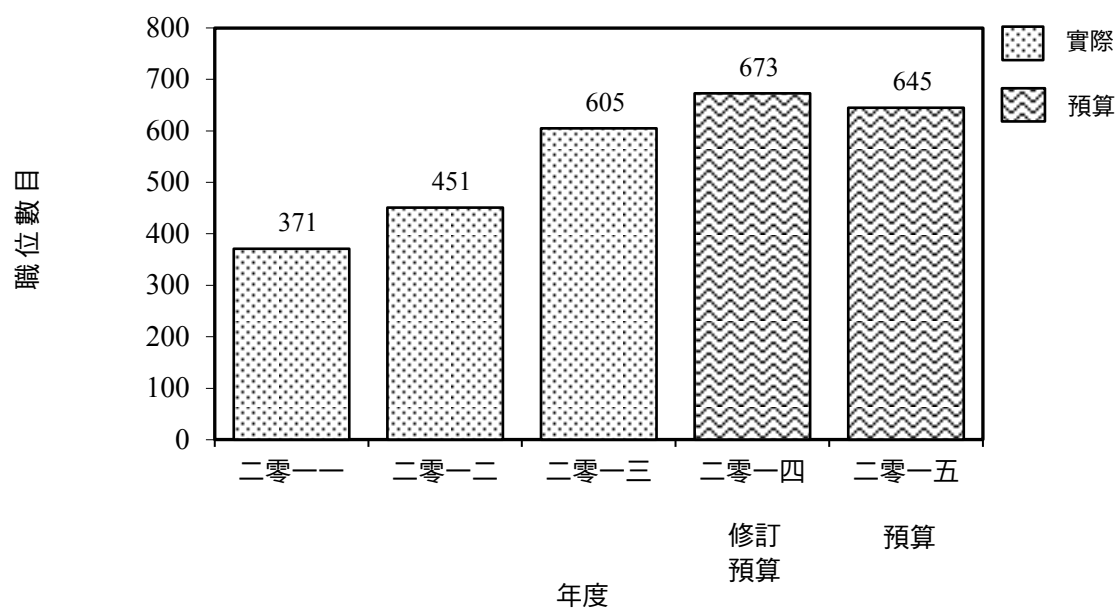
## 總目 173 – 學生資助辦事處

財政撥款分析				
	2012-13 (實際) (百萬元)	2013-14 (原來預算) (百萬元)	2013-14 (修訂) (百萬元)	2014-15 (預算) (百萬元)
<b>綱領</b>				
學生資助計劃.....	4,589.2	5,016.3	4,954.2 (-1.2%)	<b>5,380.6</b> <b>(+8.6%)</b>
				<b>(或較 2013-14 原來 預算增加 7.3%)</b>

### 財政撥款及人手編制分析

二零一四至一五年度的撥款較二零一三至一四年度的修訂預算增加 4.264 億元(8.6%)，主要由於在幼稚園及幼兒中心學費減免計劃下提供學費減免，以及在學校書簿津貼計劃下發放津貼所需的撥款有所增加；部分增加的開支，因在專上學生資助計劃下發放助學金所需的撥款減少而得以抵銷。此外，由於推行多項措施的有時限職位將屆滿，二零一四至一五年度學生資助辦事處將減少 28 個職位。

編制的變動  
(截至三月三十一日止)



總目 173 – 學生資助辦事處

分目 (編號)	2012-13 實際開支	2013-14 核准預算	2013-14 修訂預算	2014-15 預算	
	\$'000	\$'000	\$'000	\$'000	
<b>經營帳目</b>					
經常開支					
000	運作開支 .....	284,359	338,653	325,624	<b>336,021</b>
228	學生資助 .....	4,074,627	4,402,877	4,412,877	<b>4,827,997</b>
	經常開支總額 .....	4,358,986	4,741,530	4,738,501	<b>5,164,018</b>
非經常開支					
700	一般非經常開支 .....	230,227	274,764	215,659	<b>216,574</b>
	非經常開支總額 .....	230,227	274,764	215,659	<b>216,574</b>
	經營帳目總額 .....	4,589,213	5,016,294	4,954,160	<b>5,380,592</b>
	開支總額 .....	4,589,213	5,016,294	4,954,160	<b>5,380,592</b>

## 總目 173 – 學生資助辦事處

### 按分目列出的開支詳情

二零一四至一五年度學生資助辦事處所需的薪金及開支預算為 5,380,592,000 元，較二零一三至一四年度的修訂預算增加 426,432,000 元，而較二零一二至一三年度的實際開支增加 791,379,000 元。

#### 經營帳目

##### 經常開支

2 在分目 000 運作開支項下的撥款 336,021,000 元，用以支付學生資助辦事處的薪金、津貼及其他運作開支。

3 截至二零一四年三月三十一日止，學生資助辦事處的人手編制有 673 個常額職位。預期二零一四至一五年度會減少 28 個常額職位。在某些限制下，管制人員可按獲授權力，在二零一四至一五年度開設或刪減非首長級職位，但所有該類職位的按薪級中點估計的年薪值不能超過 213,982,000 元。

4 在分目 000 運作開支項下的財政撥款分析如下：

	2012-13 (實際) (\$'000)	2013-14 (原來預算) (\$'000)	2013-14 (修訂預算) (\$'000)	2014-15 (預算) (\$'000)
個人薪酬				
— 薪金 .....	149,363	195,108	189,388	210,101
— 津貼 .....	1,990	2,277	2,368	2,408
與員工有關連的開支				
— 強制性公積金供款 .....	1,111	1,262	2,184	2,836
— 公務員公積金供款 .....	1,321	2,392	3,470	5,564
部門開支				
— 一般部門開支 .....	130,574	137,614	128,214	115,112
	284,359	338,653	325,624	336,021

5 在分目 228 學生資助項下的撥款 4,827,997,000 元，用以支付在各項計劃下為不同級別學生提供的學生資助，以供他們應付就學開支，例如學費、考試費、書簿費、上網費及其他學術和交通費用。上述撥款，包括 208,188,000 元用以支付增加學校書簿津貼計劃定額津貼額所需的撥款，該定額津貼額除因應財務委員會核准的機制，按年根據綜合消費物價指數變動而調整外，亦會在二零一四至一五學年額外增加(全額學生每人額外獲 1,000 元，半額學生每人則額外獲 500 元)。由二零一五至一六學年起，二零一四至一五學年的整筆定額津貼將繼續根據既定機制，每年按綜合消費物價指數變動而調整。在分目 228 學生資助項下的撥款較二零一三至一四年度的修訂預算增加 415,120,000 元(9.4%)，主要由於幼稚園及幼兒中心學費減免計劃下學費減免，以及學校書簿津貼計劃發放津貼所需撥款增加；部分增加的開支，因專上學生資助計劃發放助學金所需撥款減少而得以抵銷。



總目 173 – 學生資助辦事處

分目 項目 (編號)(編號)涵蓋的範圍	承擔額			結餘
	核准 承擔額	截至 31.3.2013 止 的累積開支	2013-14 修訂預算開支	
	\$'000	\$'000	\$'000	\$'000
經營帳目				
700 一般非經常開支				
508 持續進修基金 .....	6,200,000	3,492,003	215,644	2,492,353
總額 .....	6,200,000	3,492,003	215,644	2,492,353