



香港金融管理局

立法會財經事務委員會
簡報會

2014年2月7日



1. 香港金融穩定風險評估
2. 金融基建發展
3. 銀行監管
4. 香港離岸人民幣中心
5. 外匯基金投資表現



美國經濟持續復甦，聯儲局已開展退市過程

全球經濟是否真的一帆風順？

3



美國經濟情況

- 美國貨幣政策正常化的過程已經展開
- 美國經濟增長勢頭良好
 - 失業率持續下跌
 - 房屋市場穩步復甦
 - 個人消費穩步增長
 - 聯儲局預期經濟增長加快，失業率持續下降(聯儲局2014年預測：經濟增長 3%，失業率 6.5%)
- 共和民主兩黨於12月達成財政協議，輕微調低未來兩年公共開支削減幅度

4



美國經濟隱憂

- 商業投資仍然疲弱
- 失業率下降主要由勞動力參與率下跌(至62.8%的35年低位)所帶動
- 美股上升相當程度是受低利率、高流動性及股票回購所支持
- 公共財政整固仍待解決
- 市場利率的反應可能比貨幣政策正常化來得更大更快

5



歐元區經濟評估

近期情況：

- 經濟停止收縮，並緩慢復甦
- 愛爾蘭及葡萄牙成功重返資本市場，國債拍賣反應良好
- 大部份周邊國家的國債收益率已回落至歐債危機前的水平

隱憂：

- 失業率仍然高企，並無顯著改善
- 儘管不少成員國曾進行財政整固，但大部份國家的公共債務水平不斷攀升
- 私營部門及銀行負債高企，令銀行信貸仍然緊張

6



日本經濟評估

近期情況：

- 經濟增長加速(2013年首3季按年經濟增長：3%；2012年：1.4%)
- 通脹率及通脹預期大幅上升，逐漸擺脫通縮 (2013年12月核心通脹：1.3%；2012年：-0.08%)
- 市場投資氣氛向好(日經平均指數從2013年初至今已上升33%)

隱憂：

- 4月加消費稅可能對消費及投資增長造成負面影響
- 在國債規模龐大(佔GDP 256%)及國債利息支出佔政府總收入達19%的情況下，利率上升會對財政可持續性構成重大風險
- 工資增長緩慢(實質工資仍在下降)
- 縱使日圓大幅貶值，同時貿易逆差繼續擴闊
- 安倍第三枝箭計劃所推動的結構性改革，未見付諸實行

7



中國內地經濟評估

近期情況：

- 經濟持續穩步增長(2013年經濟增長7.7%；2014年共識預測7.5%)
- 三中全會決定全面深化改革和開放，使市場在資源配置中起決定性作用，推動經濟更有效率，更可持續發展
- 當局着力控制和化解地方政府債務風險，加強規範和監管影子銀行，同時做好房地產信貸風險、產能過剩風險、流動性風險等重點風險的防控工作

隱憂：

- 清理產能過剩短期對就業和經濟增長不利
- 防止信貸增長過快和規範影子銀行可能會導致信貸和流動性出現緊張
- 隨着美國逐步退出量化寬鬆政策和利率正常化，國際資金有可能再次大幅度由新興市場經濟流走，造成負面影響

8



全球金融穩定風險評估：總結

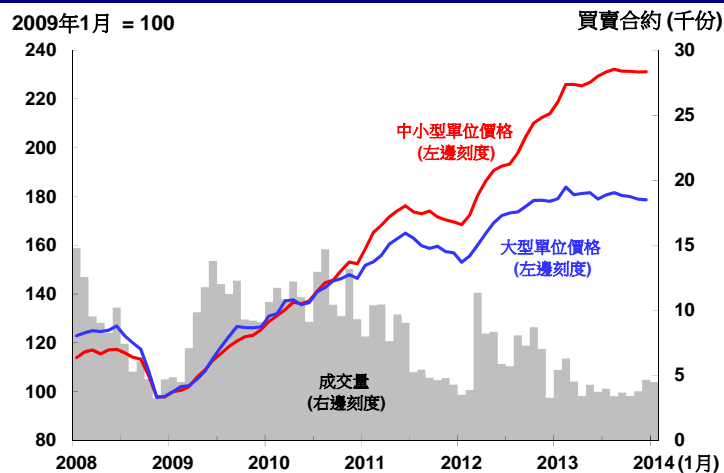
- 聯儲局開始退市，縮減買債規模，市場初時反應平靜，甚至正面，但最近資金從新興市場開始流走，造成市場波動
- 全球貨幣及金融環境仍存在極大不確定性
 - 雖然發達國家的經濟有所改善，但其力度及持續性存在隱憂
 - 聯儲局退市增加新興市場資金流走的壓力，可能令到新興市場利率上升得比預期快，加速資產價格調整

9



香港金融穩定風險評估： 房地產市場前景仍不明朗

物業成交維持低位，樓價輕微下跌

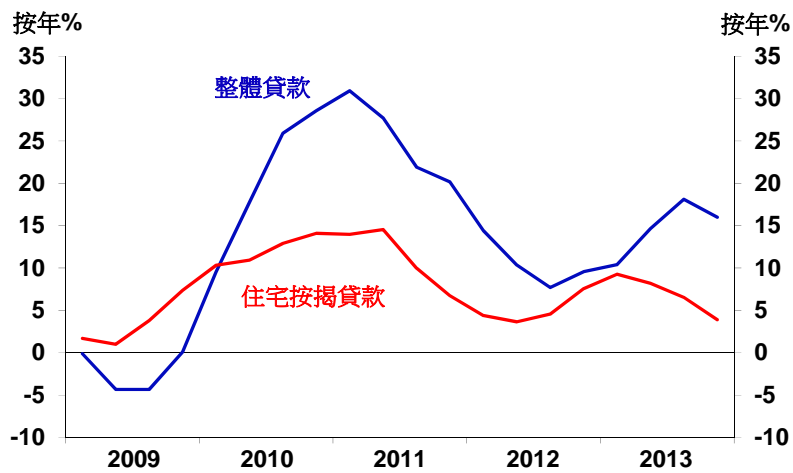


資料來源：差餉物業估價署和土地註冊處

10



香港金融穩定風險評估： 銀行信貸增長仍然過快

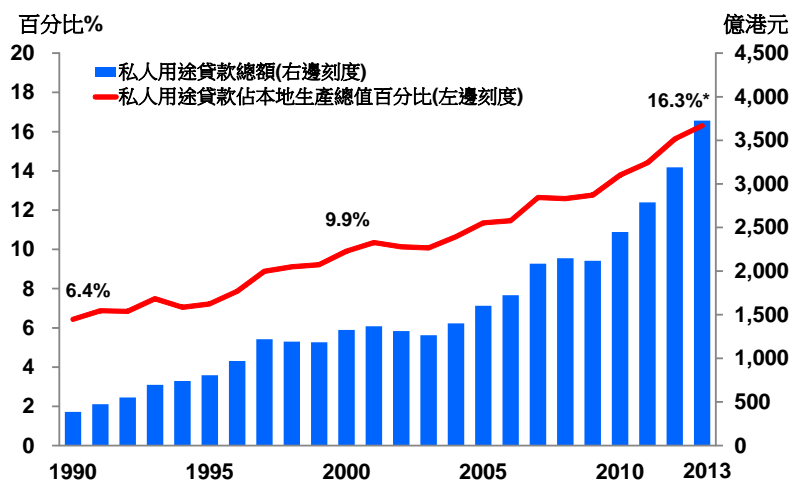


資料來源：金管局

11



香港金融穩定風險評估： 私人用途貸款上升過快



註：* 私人用途貸款佔本地生產總值的比率為2013年9月底數字

資料來源：金管局和政府統計處

12



1. 香港金融穩定風險評估
2. 金融基建發展
3. 銀行監管
4. 香港離岸人民幣中心
5. 外匯基金投資表現

13



仟元偽鈔的問題

- 去年12月23日開始檢獲2003年版中銀及滙豐仟元偽鈔，截至2月4日共檢獲258張
- 偽鈔仿真度雖然頗高，但只要市民及商戶小心留意，便不難辨認出偽鈔，尤其是：
 - 螢光條碼
 - 金屬線

14



辨認千元偽鈔

紫外光燈下螢光條碼

真鈔

真鈔的黃色螢光條碼在紫外光燈照射下顯得光亮而鮮明



偽鈔

偽鈔啞色和暗淡



15



辨認千元偽鈔

金屬線

真鈔

真鈔金屬線開窗露出的邊緣有明顯不規則紙質纖維



偽鈔

偽鈔的開窗切口較直線和整齊



16



千元偽鈔的問題

- 香港偽鈔比率遠比其他國家低。市民從銀行櫃檯或提款機提取的鈔票全部通過驗證，均為真鈔，市民可以放心使用
- 金管局及銀行會加快將2003年版千元鈔票退出流通，以防偽措施更強的2010年新版鈔票取代
- 發現偽鈔至今，金管局舉辦共33場講座，協助超過7,000名銀行、零售、公共服務前線員工辨認偽鈔
- 市民亦可於金管局網站觀看辨別偽鈔的資料及講座片段。如需協助，可聯絡金管局、銀行或警方

17



發展伊斯蘭金融

- 協助政府修改《借款條例》，讓政府債券計劃可發行伊斯蘭債券，以推動香港伊斯蘭債券市場的發展
- 香港與馬來西亞伊斯蘭金融合作小組於2013年12月3日在香港舉行首次會議。出席的私營機構支持：
 - 物色及鼓勵有興趣的集資者發行伊斯蘭債券，並積極研究推出伊斯蘭基金
 - 金管局及馬來西亞中央銀行於2014年上半年在香港合辦伊斯蘭金融研討會，增加市場對伊斯蘭金融的認知

18



零售支付服務

電子賬單及繳費服務

- 電子賬單及繳費服務平台已於2013年12月11日啓動
- 服務範圍包括商戶與個人及商戶與商戶之間的電子賬單發送及支付、跨境電子賬單發送及支付、以及網上捐款及電子收據發送

NFC流動支付服務

- 金管局與銀行公會의 專責小組合作制定共同標準及指引，達致一機多卡，轉台容易，換機方便及嚴謹保安的目標。指引已於2013年11月25日公佈，供銀行採用

儲值支付產品與零售支付系統的立法框架

- 正研究公眾諮詢期間收到的意見，並考慮作出適當的調整，以納入有關修訂法例草案
- 修訂法例的草擬準備工作已進入最後階段，爭取在本年下半年提交立法會

19



1. 香港金融穩定風險評估
2. 金融基建發展
3. 銀行監管
4. 香港離岸人民幣中心
5. 外匯基金投資表現

20



在香港設立跨界別處置機制

- 為符合國際準則的立法改革：金融穩定理事會《有效處置機制的主要元素》
- 填補本港監管機構現行架構或方案的不足之處，以支持瀕臨倒閉金融機構的處置程序
- 為期3個月的公眾諮詢於2014年1月7日展開
- 第二輪諮詢在2014年稍後時間進行，以期於金融穩定理事會訂定2015年底的期限前實施

21



《巴塞爾協定三》實施進度

資本標準

- 第二階段
 - 緩衝資本
 - 對具全球或本地系統重要性銀行實施較高吸收虧損能力的資本要求

流動性標準

- 流動性覆蓋比率

法例修訂(2014年):

- 《銀行業(資本)規則》
- 《銀行業(披露)規則》
- 《銀行業(流動性)規則》

22



八達通卡錯扣車資的事故

- 近期有三次導致八達通卡錯扣車資的事故，其一是由於八達通公司更新巴士讀寫器軟件引致，八達通公司已修正所有相關讀寫器軟件，並正在檢討有關程序
- 金管局十分關注以上事件，並已提醒八達通公司要盡力減低營運事故發生的機會及對客戶的影響
- 另外的兩次事故是由公共交通營運機構引致，並不涉及八達通卡系統的故障

23



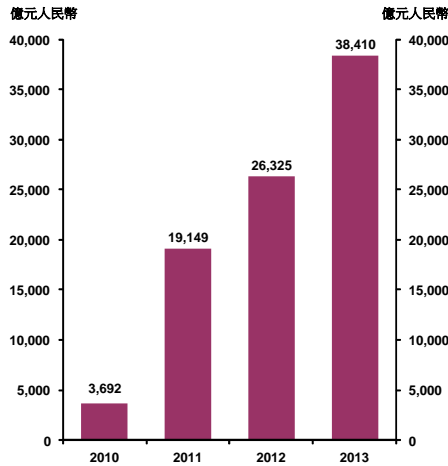
1. 香港金融穩定風險評估
2. 金融基建發展
3. 銀行監管
4. 香港離岸人民幣中心
5. 外匯基金投資表現

24

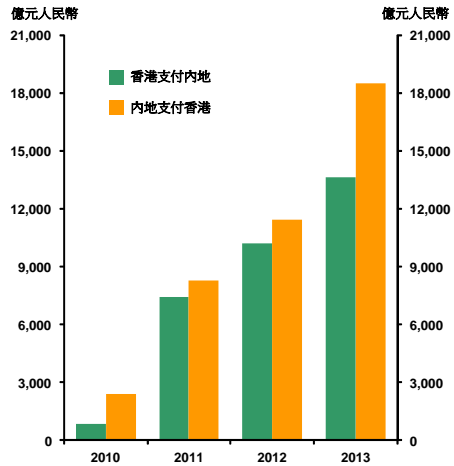


人民幣貿易結算業務不斷擴大

經香港銀行處理的人民幣貿易結算額

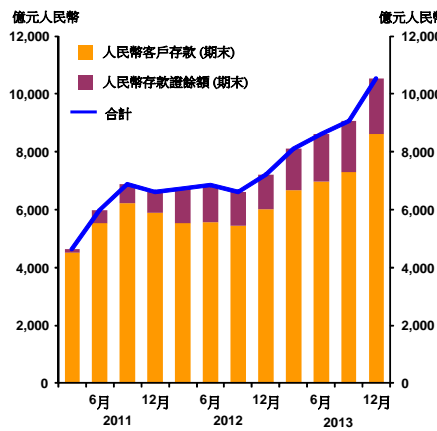


內地與香港之間人民幣貿易結算支付流向

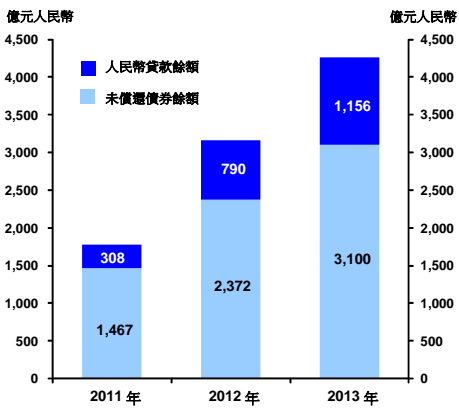


人民幣融資市場持續發展

人民幣客戶存款及人民幣存款證總額



人民幣融資活動





香港與全球各地的人民幣業務往來不斷深化

	2013年	2012年	2011年
1 香港人民幣清算平台參加行數目	216	204	187
其中: 海外銀行分支機構和 內地銀行海外分行	191	181	165
2 香港銀行對海外銀行應付款項 (億元人民幣)	1,660	991	1,164
3 香港銀行對海外銀行應收款項 (億元人民幣)	1,645	1,171	1,217
4 香港人民幣RTGS系統交易金額 (期內平均每日交易金額, 億元人民幣)	3,954	2,137	1,214

27



1. 香港金融穩定風險評估
2. 金融基建發展
3. 銀行監管
4. 香港離岸人民幣中心
5. 外匯基金投資表現

28



投資收入

(億港元)	← 2013 →					2012	2011	2010	2009
	全年*	第4季*	第3季*	第2季*	第1季*	全年	全年	全年	全年
香港股票 [^] [®]	101	39	137	(61)	(14)	307	(242)	116	489
其他股票 [^]	716	226	179	62	249	428	(122)	271	488
債券 [#]	(191)	(41)	18	(196)	28	331	719	421	(6)
其他投資 ^{&}	117	13	57	21	26	64	7	17	8
外匯	16	17	156	(59)	(98)	(14)	(91)	(31)	98
投資收入/(虧損) ^{®&}	759	254	547	(233)	191	1,116	271	794	1,077

* 未經審計數字

[^] 包括股息

[®] 不包括策略性資產組合的估值變動

[#] 包括利息

[&] 包括外匯基金的投資控股附屬公司持有的投資的估值變動

(外匯基金投資控股附屬公司持有的投資包含私募股權及房地產投資。最新一季的數字只是初步數據，未來可能會因估值變動而需要作出修訂。)

29



投資收入、支付予財政儲備的款項與 累計盈餘的變動

(億港元)	← 2013 →					2012
	全年*	第4季*	第3季*	第2季*	第1季*	全年
投資收入/(虧損)	759	254	547	(233)	191	1,116
其他收入	2	0	1	1	0	2
利息及其他支出	(49)	(12)	(13)	(15)	(9)	(44)
淨收入/(虧損)	712	242	535	(247)	182	1,074
支付予財政儲備的款項 [#]	(368)	(90)	(90)	(95)	(93)	(378)
支付予香港特別行政區政府基金及 法定組織的款項 [#]	(93)	(26)	(25)	(21)	(21)	(80)
策略性資產組合的估值變動扣除外匯基金投 資 控股附屬公司持有的投資的估值變動 [^]	(117)	(10)	(51)	(30)	(26)	(56)
外匯基金累計盈餘增加/(減少)	134	116	369	(393)	42	560

* 未經審計數字

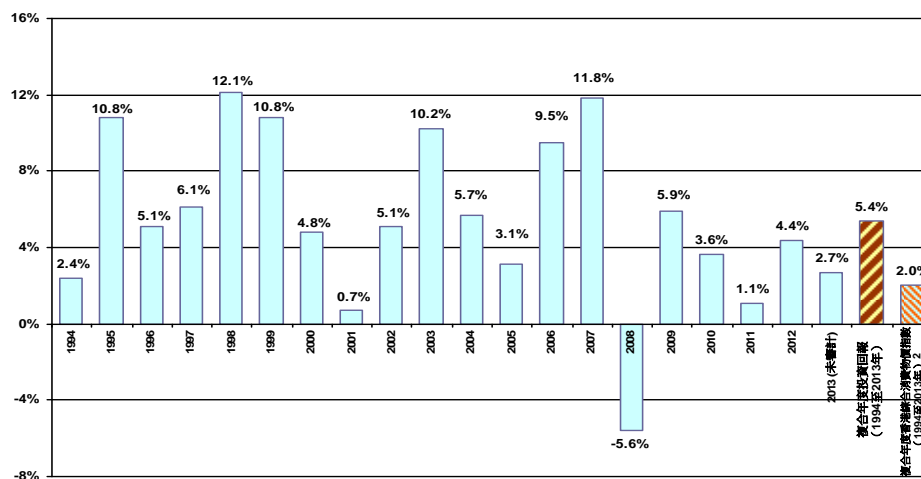
[#] 2013年及2012年的固定比率分別為5.0%及5.6%

[^] 包括股息

30



外匯基金的投資回報率 (1994-2013)¹



¹ 投資回報率的計算不包括策略性資產組合內的資產
² 以2009/2010年為基期的綜合消費物價指數數列計算



多元化投資

- 為提高外匯基金的中長期回報，金管局由2008年起開始將部分基金分散投資至更多資產類別，包括新興市場債券及股票、私募股權、房地產和內地人民幣債券及股票。新興市場債券及股票和人民幣資產已於2013年3月撥入外匯基金的投資組合。
- 私募股權和房地產仍保留於長期增長組合內。該等資產於2013年年底的市值及自投資以來的表現如下：

於2013年年底

新資產類別	市值 億港元	自開始投資至2013年底以 年率計回報率
私募股權	642	15.9% (內部回報率)
房地產	244	
總額	886	

註：於2013年年底的已承擔但尚未提取作投資的總額為813億港元