

二零一三年十二月十三日
討論文件

立法會民政事務委員會

為展開油麻地戲院第二期發展而在油麻地巧翔街 重置上海街垃圾收集站及露宿者服務單位的工程

目的

本文件旨在報告當局因應立法會民政事務委員會在2013年4月15日會議提出的意見所採取的跟進工作，並請委員支持於油麻地巧翔街重置上海街垃圾收集站及露宿者服務單位，以便重置工程完成後，可盡快展開油麻地戲院第二期發展計劃。

背景

2. 立法會民政事務委員會（事務委員會）在2013年4月15日的會議上，審議當局擬將上海街垃圾收集站及露宿者服務單位重置於油麻地巧翔街的工程建議（重置工程）。事務委員會當日通過了“本會促請政府在重建油麻地戲院和重置露宿者之家及垃圾站的過程，要尊重露宿者的尊嚴並以人為本，將垃圾站與露宿者之家分隔開於不同地段，並方便露宿者出入。”的議案。在會議上，多位議員就如何重置上海街垃圾收集站及露宿者服務單位表達了不同意見，大致歸納如下：

- （一） 在巧翔街重置垃圾收集站，另覓地方暫時安置露宿者服務單位。待油麻地戲院第二期發展工程完成後，在上海街原址重置露宿者服務單位；
- （二） 在巧翔街地點以外再覓多一個新地點，以重置上海街垃圾收集站及露宿者服務單位於兩個不同地點；以及

- (三) 如無法覓得另一地點以重置露宿者服務單位，則在巧翔街已物色的選址建設兩座獨立建築物，以重置上海街垃圾收集站及露宿者服務單位。

跟進工作

3. 民政事務局聯同多個有關政府部門因應事務委員會的意見，認真地研究了上述三個方案的可行性，結果如下：

方案一及二

4. 第一及第二個方案均須在巧翔街選址外再尋找多一個選址。由於油麻地戲院附近已高度密集發展，要覓得合適的新地點實在非常困難。因應事務委員會的意見，有關部門已重新檢視區內的用地，並再次確定沒有新地點可用作重置上海街垃圾收集站或露宿者服務單位。

5. 根據社會福利署的資料，位於上海街兩個露宿者服務單位的營辦機構在區內沒有空置地方可作暫時安置上海街露宿者服務單位的用途，區內亦無其他綜合露宿者服務隊。而鄰近地域由同一機構營辦的深水埗露宿者之家，亦因當區服務需求殷切，並不能同時應付其他地區的服務需求。

6. 此外，關於將露宿者服務單位重置並納入油麻地戲院第二期發展的提議（即方案一），有關部門亦曾作詳細考慮。由於位於毗鄰油麻地戲院的上海街地盤面積有限，露宿者服務單位的配套設施（包括升降機、樓梯、大堂入口、通道空間等）須佔用地盤中央部分，這樣將嚴重影響油麻地戲院第二期項目的基本設施（包括擬擴建的戲院大堂、後台設施及連接通道等），因此技術上並不可行。

7. 基於以上因素，第一及第二個方案並不可行。

方案三

8. 如果要建設兩棟獨立建築物於已物色的巧翔街地盤，則須獨立設置火警逃生途徑、消防和救援進出途徑。但巧翔

街地盤面積細小(約 999 平方米),不足以容納法例要求的緊急車輛通道,樓面空間亦不足以設置足夠的火警逃生途徑。經有關部門研究後,結論是即使把旁邊路政署物料儲存處的部份用地納入這重置計劃範圍內,為了符合各項設施在功能及法例上的最低面積要求,兩座大樓亦必須緊貼而建。若要確定這方案的可行性,必須進行更詳細技術可行性研究¹。然而,現階段我們留意到這方案將涉及以下的問題:

- (a) 重置計劃須延遲 16 個月或以上,以進行詳細的技術可行性研究及審批(需時 4 個月)、概念設計(約 3 個月)、深化設計(約 3 個月)、詳細招標圖則(約 3 個月),和籌備招標文件(約 3 個月);
- (b) 上述方案初步估計的額外開支大約 1,000 萬元;以及
- (c) 油麻地戲院第二期發展工程亦會相應地延遲多達 16 個月或以上,以致不能盡快推展為切合粵劇界培育新秀的迫切需要所實施的改善工程。

9. 即使這方案經詳細技術研究後確定為可行,垃圾收集站及露宿者服務單位仍須緊貼而建,基本上與原方案並無大分別,對服務使用者亦無實質裨益,但卻會令工程受到延遲,以及招致額外開支。所以,我們並不建議繼續研究這方案。

建議

10. 現建議以巧翔街的原定選址(約 999 平方米)進行重置工程,並因應事務委員會 2013 年 4 月 15 日表達的意見,在重置露宿者之家及垃圾收集站的原方案中,盡量加以改良(改良原方案)。重置露宿者服務單位及垃圾收集站的建築物會作出以下改良設計:

- (a) 將垃圾收集站與露宿者服務單位的出入口位置

¹ 技術可行性研究的範圍包括:確認工程項目範圍及其改變、工程選址及其概括佈局圖、土地/用地需求、設計發展的制約及其他因素(如:岩土鑑定、樹木評估及伐樹建議、交通限制等)、環境考慮因素、項目計劃大綱及時間表項目成本估算等。

分隔開至最遠的距離；

- (b) 垃圾收集站在行人路上的入口改為隱閉式設計，面向行人路的一面會設有花槽；
- (c) 垃圾收集站的空氣會經過強化的除臭及過濾系統處理，出風口亦會遠離露宿者服務單位的窗戶；以及
- (d) 在建築物的外觀設計上，用兩種截然不同的色調及設計手法，強調兩項設施各自獨立的格調，並加強外牆綠化範圍。

工程計劃的範圍和性質

11. 重置工程範圍包括在油麻地巧翔街興建垃圾收集站及露宿者服務單位，以及拆卸現有上海街垃圾收集站、露宿者服務單位及公廁的建築物，詳情見附件 1。

12. 改良原方案的概念設計圖、剖面圖及平面圖載於附件 2 至 6。顯示垃圾收集站及露宿者服務單位現址及巧翔街重置工程地盤位置的地圖，載於附件 7。從地圖可見，兩址相距甚近，步行需時少於十分鐘。

13. 建築署曾就重置工程按照既定程序徵詢相關的政府部門，確定該幅面積約999平方米的巧翔街選址已獲規劃為「政府、機構或社區設施」。根據相關的分區計劃大綱草圖，上述的巧翔街地段並沒有指定的地積比例或樓高限制的要求。而政府產業署亦曾於建築署進行技術可行性研究時確認，按照重置工程建議的設施需求及現行情況，該工程計劃可達致最佳的土地應用。

理由

急須騰出上海街地段展開油麻地戲院第二期發展

14. 油麻地戲院及紅磚屋同為已評級的歷史建築，受保育要求所限，現時油麻地戲院大堂空間及副舞台的面積低於

標準。為使油麻地戲院更有效地發揮作為粵劇新秀培育中心的功能，實在有十分急切的需要遷移毗鄰油麻地戲院的垃圾收集站及露宿者服務單位，以騰出空間予戲院擴建大堂及副舞台，並為場地提供排練設施。

15. 康樂及文化事務署及建築署正在制訂油麻地戲院第二期工程的設計及項目規劃，並將另行提交項目建議，以尋求有關委員會支持撥款申請。

改善油麻地戲院的整體環境

16. 遷移現有的垃圾收集站及露宿者服務單位，是因應工務小組委員會2009年審議油麻地戲院第一期工程項目建議時的意見，以改善油麻地戲院的整體環境。當局贊同委員的意見，認為遷移上述兩項公共設施及開展油麻地戲院第二期工程，可為油麻地戲院所在地區締造更佳的文化氛圍、加強其功能，並提升對旅客及其他訪客的吸引力。此後，當局一直積極物色合適地點以遷移該兩項設施，最終成功於巧翔街覓得合適選址，並獲油尖旺區議會同意該選址。

維持現有露宿者服務單位及垃圾收集站的服務

17. 鑑於有關部門的意見認為有需要在原區維持現有上海街垃圾收集站及露宿者服務單位所提供的服務，我們與有關部門經多番努力及諮詢當區區議會意見後，覓得巧翔街選址用作重置上海街垃圾收集站及露宿者服務單位²的用途。

18. 重置工程已預留大約100萬元為露宿者服務單位更換傢俱及用品(包括：露宿者臨時收容中心的雙層床、床笠、床單、枕頭、枕套、床墊、毛氈、衣櫃、電視機、電熱水爐)及添置新的設備(包括：洗衣機、乾衣機、抽濕機、風筒、雪櫃)。重置工程越快完成，讓露宿者服務單位遷進新的大樓，露宿者便可越早享用服務單位的新置設施。

²露宿者服務單位的設施，包括露宿者綜合服務隊辦事處及露宿者臨時收容中心。單位提供的服務包括外展探訪、輔導及小組活動、就業輔導、起居照顧、緊急援助金、轉介其他支援服務，以及 70 個供露宿者留宿的宿位。當局需要在區內保留露宿者服務單位，以應付區內需求。

19. 重置工程亦會為遷移至巧翔街的垃圾收集站設置現代化的除臭系統（如水劑滌氣除臭系統及離子簇），以確保臭味處理得宜，衛生情況會比上海街現址的設施將有所改善。進出垃圾收集站的垃圾車每日大約為 6 至 7 架次，除了垃圾車進出以外的時間，垃圾收集站的閘門都必定會關閉。此外，整項重置工程亦必須經環境保護署審批，確保所興建的建築物及其設施在空氣質素、排污、噪音等皆符合法例的標準。

20. 因此，原方案本已可滿足兩項服務的要求，亦一早為兩個露宿者服務單位營運機構所接受。

公眾諮詢

油尖旺區議會的意見

21. 政府當局在 2013 年 8 月 22 日就上述第 4 至第 8 段三個方案研究所得結果，徵詢油尖旺區議會的意見。出席的區議員對於重置工程未獲事務委員會支持感到極之遺憾，有區議員認為不能接受重置工程須延遲多達一年以上，亦有區議員不認為方案三在設計上比舊方案有明顯優勝。會議的結論，是不管哪個方案，最重要的是工程必須盡快展開，不但可盡快改善現址露宿者之家的住宿環境，更加可擴建油麻地戲院，使之更能發揮功能，滿足粵劇界的發展需要。

粵劇界的意見

22. 除了油尖旺區議會外，粵劇界亦認為重置工程實在刻不容緩。香港八和會館與粵劇發展諮詢委員會已分別去信事務委員會要求盡快落實重置工程，以便盡早推展油麻地戲院二期計劃。有關信件見附件 8 至 9。

工程預算及推展計劃

23. 按付款當日價格計算，工程計劃預算費用為 1 億 6,530 萬元。

24. 如財務委員會批准撥款，預計建築將於2014年第三季展開，至2016年第三季完工。拆卸工程預計在2016年第四季展開，在2017年第二季完成。現有的垃圾收集站及露宿者服務單位將於巧翔街新設施啟用後才停止提供服務。

未來路向

25. 我們計劃於2014年1月及2月分別向工務小組委員會和財務委員會，提交將這項工程計劃提升為甲級的建議。

民政事務局
食物環境衛生署
社會福利署
2013年12月

工程計劃的範圍和性質

重置項目位於油麻地巧翔街，佔地約999平方米。擬議的工程範圍如下：

(1) 興建垃圾收集站，包括下列設施 -

- (i) 垃圾車專用的停車處；
- (ii) 位於垃圾車停泊後車尾位置的裝卸處；
- (iii) 垃圾房；
- (iv) 辦公室暨簽到處；
- (v) 職員廁所及更衣室；
- (vi) 放置清潔用工具及物料的貯物室；及
- (vii) 手推車及垃圾桶貯存區；

(2) 興建露宿者服務單位，包括 -

- (i) 露宿者綜合服務隊辦事處，包括下列設施 -
 - (a) 辦公室及附屬地方；
 - (b) 大堂／多用途室；
 - (c) 會客室；
 - (d) 廚房；
 - (e) 貯物室；
 - (f) 理髮室／洗衣房；及
 - (g) 職員廁所及服務使用者廁所連淋浴室；
- (ii) 露宿者臨時收容中心，包括下列設施 -
 - (a) 管理員宿舍；
 - (b) 可容納70人的宿舍連廁所／淋浴室；
 - (c) 貯物室；以及

(3) 拆卸現有上海街垃圾收集站、露宿者服務單位及公廁的建築物*。

* 由於現址附近並沒有合適地點可作重置公廁之用，為照顧公眾及油麻地果欄使用者的需要，現計劃於原址重置公廁並將其納入油麻地戲院第二期工程範圍。



從西面望向大樓的構思透視圖

PERSPECTIVE VIEW FROM WESTERN DIRECTION (ARTIST'S IMPRESSION)

183GK

展開油麻地戲院第二期發展而在油麻地巧翔街重置上海街垃圾收集站及露宿者服務單位的工程

REPROVISIONING OF SHANGHAI STREET REFUSE COLLECTION POINT AND STREET SLEEPERS' SERVICES UNITS
TO THE SITE AT HAU CHEUNG STREET, YAU MA TEI FOR THE PHASE II DEVELOPMENT OF THE YAU MA TEI THEATRE PROJECT



建築署
ARCHITECTURAL SERVICES DEPARTMENT

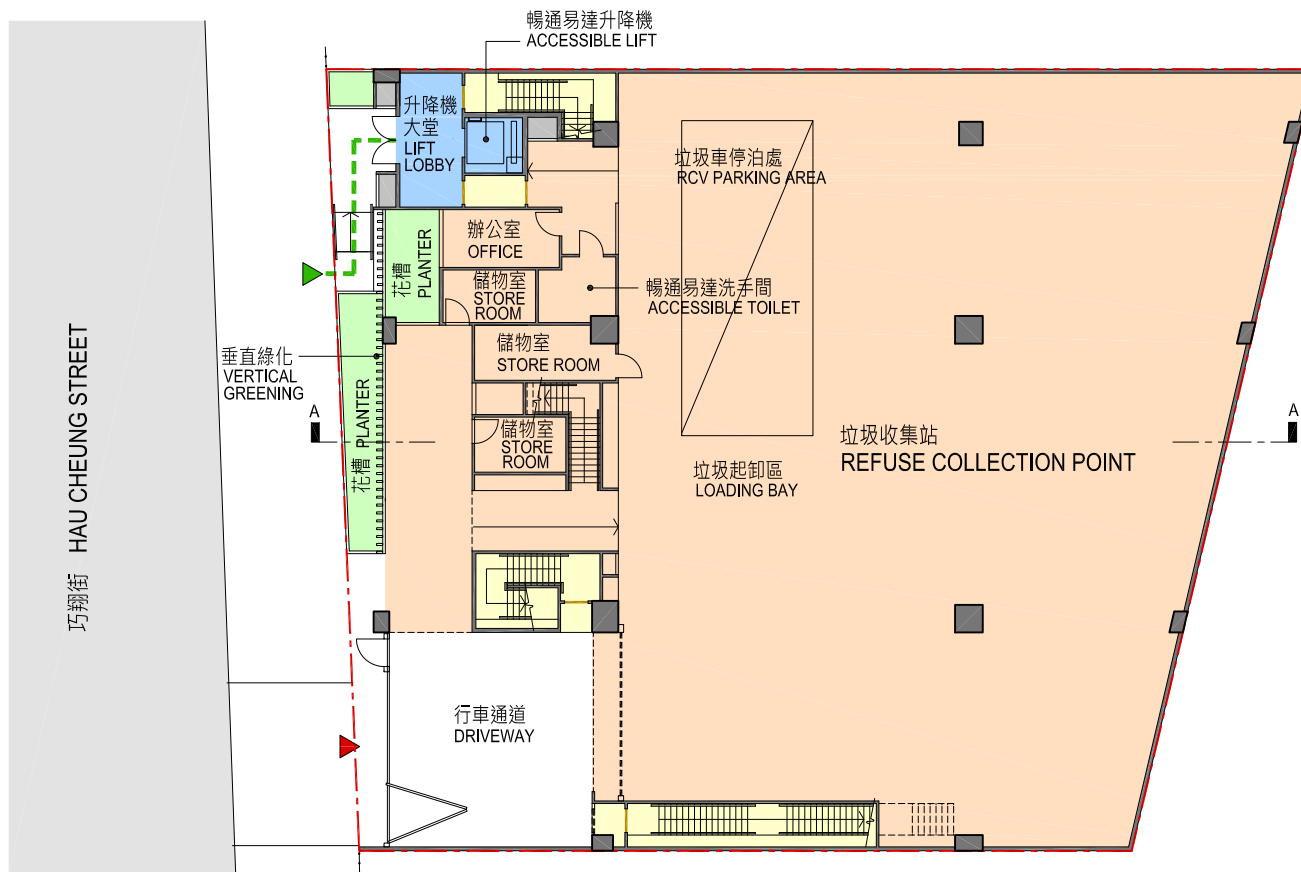
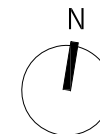


西面立面圖 WEST ELEVATION

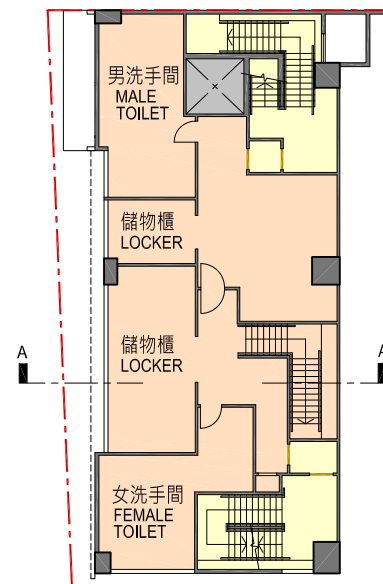
183GK
 展開油麻地戲院第二期發展而在油麻地巧翔街重置上海街垃圾收集站及露宿者服務單位的工程
 REPROVISIONING OF SHANGHAI STREET REFUSE COLLECTION POINT AND STREET SLEEPERS' SERVICES UNITS
 TO THE SITE AT HAU CHEUNG STREET, YAU MA TEI FOR THE PHASE II DEVELOPMENT OF THE YAU MA TEI THEATRE PROJECT



建築署
 ARCHITECTURAL SERVICES DEPARTMENT



地下平面圖 GROUND FLOOR PLAN



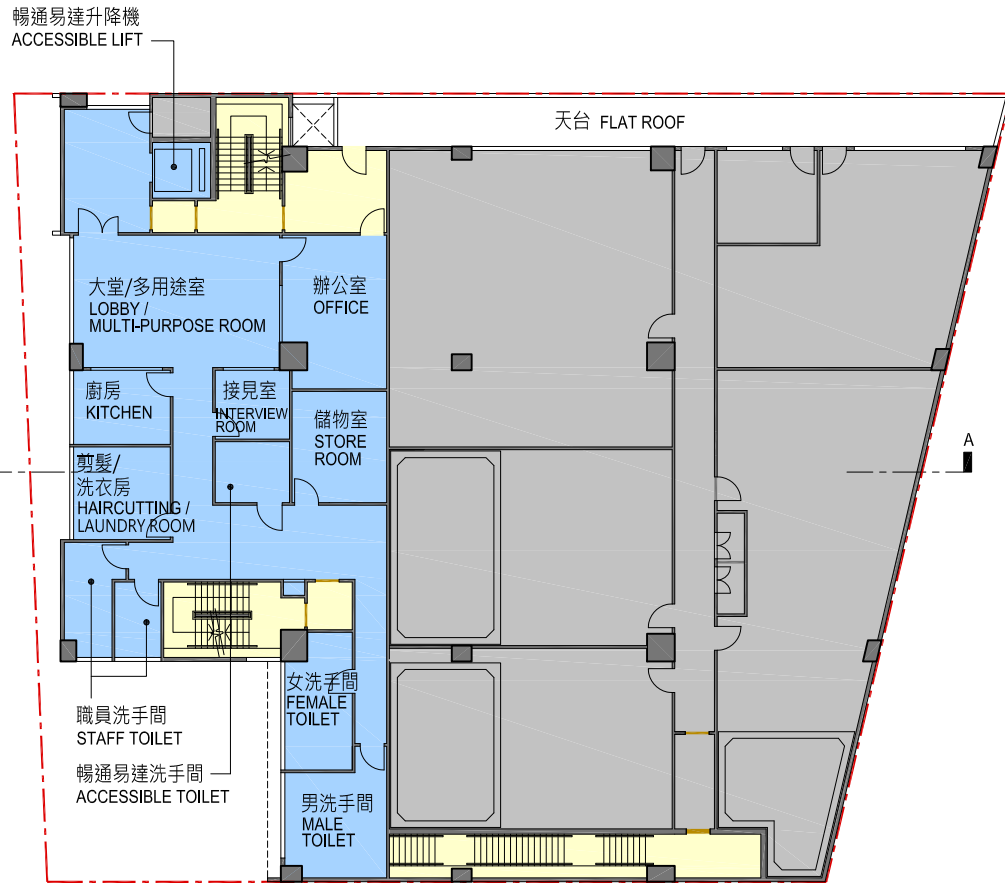
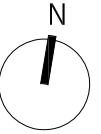
閣樓平面圖 MEZZANINE FLOOR PLAN

LEGEND :			
	垃圾收集站 REFUSE COLLECTION POINT		無障礙出入口 BARRIER-FREE ENTRANCE / EXIT
	露宿者服務單位 STREET SLEEPERS' SERVICES UNITS		車輛出入口 VEHICULAR INGRESS / EGRESS
	走火通道 MEANS OF ESCAPE		走火通道門 FIRE ESCAPE DOOR
	綠化範圍 LANDSCAPE AREA		無障礙通道 BARRIER-FREE ACCESS
			工地界線 SITE BOUNDARY

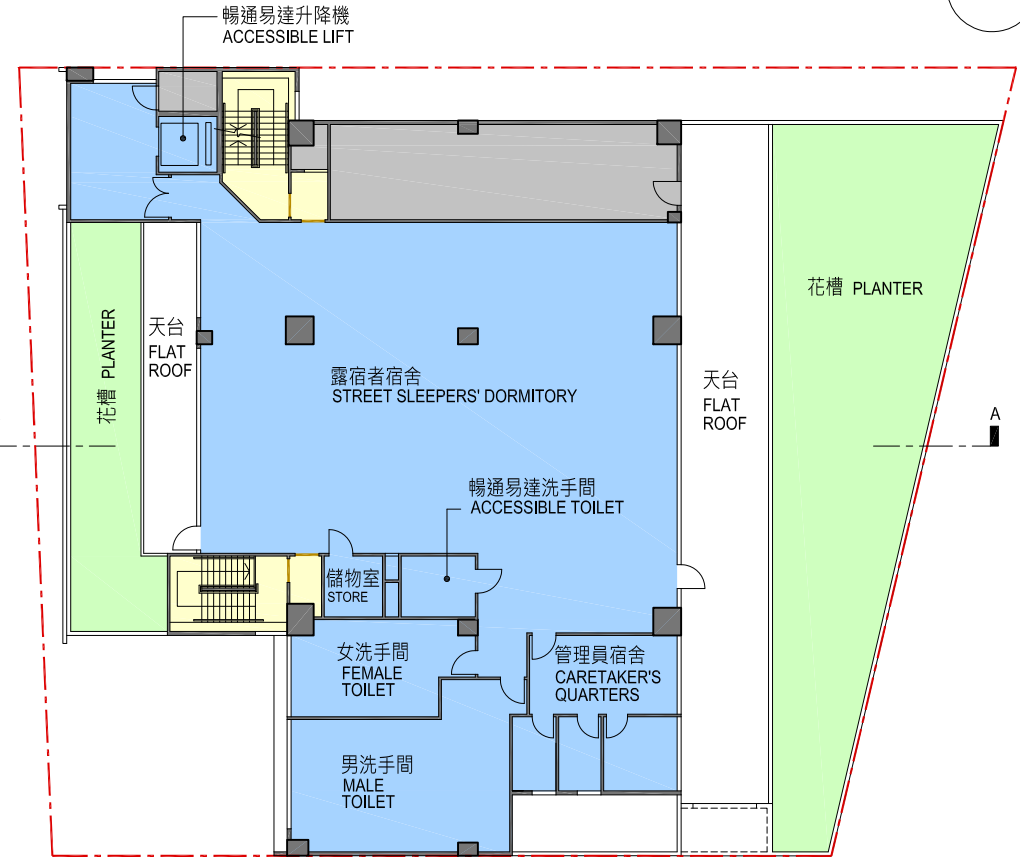
183GK
 為展開油麻地戲院第二期發展而在油麻地巧翔街重置上海街垃圾收集站及露宿者服務單位的工程
 REPROVISIONING OF SHANGHAI STREET REFUSE COLLECTION POINT AND STREET SLEEPERS' SERVICES UNITS
 TO THE SITE AT HAU CHEUNG STREET, YAU MA TEI FOR THE PHASE II DEVELOPMENT OF THE YAU MA TEI THEATRE PROJECT



建築署
 ARCHITECTURAL SERVICES DEPARTMENT

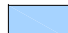
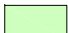






一樓平面圖 FIRST FLOOR PLAN



二樓平面圖 SECOND FLOOR PLAN

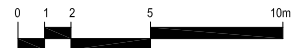
圖例 LEGEND :

- | | | | |
|---|--|---|------------------------|
|  | 露宿者服務單位
STREET SLEEPERS' SERVICES UNITS |  | 綠化範圍
LANDSCAPE AREA |
|  | 走火通道
MEANS OF ESCAPE |  | 機房
PLANT ROOMS |
|  | 走火通道門
FIRE ESCAPE DOOR |  | 工地界線
SITE BOUNDARY |


183GK

為展開油麻地戲院第二期發展而在油麻地巧翔街重置上海街垃圾收集站及露宿者服務單位的工程

REPROVISIONING OF SHANGHAI STREET REFUSE COLLECTION POINT AND STREET SLEEPERS' SERVICES UNITS TO THE SITE AT HAU CHEUNG STREET, YAU MA TEI FOR THE PHASE II DEVELOPMENT OF THE YAU MA TEI THEATRE PROJECT



建築署
ARCHITECTURAL SERVICES DEPARTMENT

 **香|港|八|和|會|館 第35屆理事會(2011-2013)**
成立自 1953

名譽贊助人：
香港特別行政區
行政長官梁振英先生

檔案編號：2013-0079

主席
汪明浩博士, SBS

立法會民政事務委員會
馬逢國主席及全體議員

副主席
阮兆輝先生, SBS
李 傑先生
關廣天先生
靳國輝先生

馬主席及全體議員鈞鑒：

董事
王耀群小姐
李奇峰先生
呂洪漢先生
杜卓芳明女士
林克輝先生
林蔚屏小姐
高頌堯先生
林月明小姐
陳曉儀小姐
陳樂賢先生
陳錦雄先生
葉煒康先生
齊嘉文先生
黃志光先生
黃華生先生
溫玉培先生
廖國強先生
蔡之熾先生
梁顯威先生
劉嘉鴻小姐
曾敏輝小姐
謝益心小姐
鄧新全先生
羅家英先生, MH

榮譽顧問：
李居明先生

名譽顧問：
王雪晴博士
余少華教授
吳鳳平博士
紅蓮女士
梁文道澳門立法會議員
陳均強先生
陳祖澤先生, OBE, JP
劉千石先生
蔡國慶學士, MEd
蕭子誠先生
譚榮邦先生, JP

董事顧問：
林建東醫生
李 傑醫生
葉乃康醫生

財務顧問：
黃耀基會計師, PMA, SBS, JP

法律顧問：
廖成利律師
(原任律師)

促請盡早通過油麻地戲院第二期工程


驚聞立法會民政事務委員會於 2013 年 4 月 15 日的會議上，因動議將「垃圾站與露宿者之家分隔開於不同地段」，而不支持政府將「油麻地戲院第二期工程」提交工務小組委員會及財委會考慮。貴會當日的決議，令「油麻地戲院第二期工程」無法開展，香港的粵劇發展及承傳工作因此受到直接的打擊。現特函向主席及眾議員說明「油麻地戲院第二期工程」對粵劇的承傳工作有刻不容緩的重要性，希望你們能支持「油麻地戲院第二期工程」，理據如下：

- 1 演出的即時需要：香港八和會館現時為油麻地戲院的場地伙伴，由 2012 年 7 月開始已在油麻地戲院推出「粵劇新秀演出系列」。2012-13 年度，我們上演了超過 200 場粵劇演出；在 2013-14 年度，亦計劃推出超過 130 場演出。作為油麻地戲院最主要的「用家」，我們親身體會到現時戲院的有限空間，根本不能支援我們的演出需要。現時戲院的後台面積極小，加上舞台兩側的空間亦非常有限，演員的化妝、裝身（服裝間），以致道具及佈景的擺放，均缺乏足夠的空間。在迫不得已的情況下，我們甚至要將佈景放置在戲院外的小巷中，此舉對行人及我們均做成極大的滋擾，更遑論安全的問題。因此，我們敦請儘快落實「油麻地戲院第二期工程」，擴建戲院的大堂及副舞台，解決實際的演出需要。
- 2 培訓的急切需要：香港八和會館傾盡己能籌劃「粵劇新秀演出系列」，就是為了全方位培訓粵劇的接班人，希望透過密集的演出，為台前幕後的新人提供培訓及實踐的機會。因此，我們急切期望「油麻地戲院第二期工程」的培訓設施早日落成，讓我們的新秀能在固定及設備充足的排練室，專心一志鍛鍊技藝。現時，由於培訓場地不足，除了用盡八和自家的排練場地外，還須在不同地區租用不同的排練室供新秀演員排戲及練功。如果新秀們能將現時每天用在交通及趕場上的時間來練習，相信成效一定更好。因此，我們敦請儘快落實「油麻地戲院第二期工程」，增加培訓用的排練室，解決急切的培訓需要。

- 3 油麻地區整體的發展需要：油麻地有不少的特色建築及景點，包括：果欄、榕樹頭天后古廟、廟街夜市、上海街的特色老舖等，加上油麻地戲院這座經復修的歷史建築，以及八和的「粵劇新秀演出系列」，油麻地有潛力發展成為香港本土文化旅遊的重鎮。油麻地戲院更有潛質成為油尖旺區的文化藝術地標、香港本土文化之旅的核心景點。因此，我們敦請儘快落實「油麻地戲院第二期工程」，進一步完善油麻地戲院的設施及周邊的配套，讓油麻地區得以持續發展，亦為香港開拓新的文化旅遊路線。

至於有關「垃圾站與露宿者之家分隔開於不同地段」的動議，我們亦希望政府能提供妥善的政策及跟進方案。我們深信「油麻地戲院第二期工程」與「垃圾站與露宿者之家分隔開於不同地段」的動議並無衝突，只要政府有決心解決垃圾站與露宿者之家的問題，必然可以找到妥善的處理方案。因此，本人及粵劇界全體全人強烈要求 貴會能先考慮通過「油麻地戲院第二期工程」，讓工程能儘早開展，解決粵劇界的燃眉之急。如 貴會需要我們進一步說明目前使用油麻地戲院的大小問題，我們樂意親自向 貴會闡釋當中的困難和業界的發展需要。 順頌

時祺



香港八和會館主席汪明荃博士

二零一三年六月廿九日

副本抄送： 民政事務局局長曾德成先生
粵劇發展諮詢委員會主席鄒燦林先生
粵劇發展基金顧問委員會主席楊偉誠先生

粵劇發展諮詢委員會

電話：3509 8092

傳真：2824 3348

檔案編號：HAB/C 7/2/3/5

香港
中區立法會道 1 號
立法會綜合大樓
民政事務委員會
馬逢國主席

馬主席：

支持盡快搬遷上海街垃圾站及露宿者服務單位 以開展油麻地戲院第二期工程

本會十分關注立法會民政事務委員會於本年 4 月 15 日的會議上，反對政府向立法會工務小組委員會及財務委員會申請撥款進行於油麻地巧翔街重置毗鄰油麻地戲院的垃圾收集站及露宿者服務單位的工程；因為這項工程必須先行完成，油麻地戲院第二期工程才可展開。而油麻地戲院是培育粵劇新秀的重要基地，油麻地戲院第二期工程的進行實在刻不容緩。上述兩項工程早已得到本會及當區區議會的支持。

粵劇乃是香港一項非常重要的傳統文化及表演藝術，聯合國教科文組織於 2009 年把粵劇列入人類非物質文化遺產代表作名錄，我們必須竭力承傳和推廣粵劇這門本土傳統藝術。粵劇發展諮詢委員會的成立就是為了就粵劇的長遠發展向政府提供意見。粵劇藝術要薪火相傳，就必須不斷栽培接班人去承傳粵劇前輩的藝術精粹。油麻地戲院及紅磚屋在改建後現已成為戲曲(特別是粵劇)的專用場地，為培育粵劇新秀提供重要的演出和練習場地，並發展成為油尖旺區的文化旅遊景點。

粵劇發展諮詢委員會

油麻地戲院於 2012 年 7 月啟用至今，由香港八和會館透過參與「場地伙伴計劃」，舉辦了約 220 場的演出及推廣活動。以一個僅可容納 300 個座位的中國傳統戲曲表演場地而言，入座觀眾在未足一年已超逾 7 萬 2 千人次，可供戲曲界租用的檔期亦全數租出，可見改建後的油麻地戲院自啟用以來，一直廣為業界及市民大眾所歡迎。

粵劇演出是本地重要的文化產業之一，實在有賴廣大觀眾一直對粵劇界的支持。在 2012-13 年度，單在康樂及文化事務署轄下場地舉行的粵劇活動的觀眾便高達 43 萬人次。為滿足廣大粵劇愛好者的需求，政府提供切合粵劇演出和排練需要的場地是十分重要。基於保育要求所限，現時油麻地戲院大堂空間及副舞台的面積均低於標準，並且欠缺排練室。故此，實在有迫切需要盡快進行油麻地戲院第二期工程以配合整項油麻地戲院的發展計劃，並有效提供切合粵劇演出、排練和培育新秀的設施。但要進行油麻地戲院第二期工程，必須先搬遷油麻地戲院旁的垃圾收集站及露宿者服務單位。而重置計劃除了可有助改善有關設施的環境衛生，亦可為油麻地戲院附近一帶的整體環境，締造更佳的文化氣氛，提升對旅客及其他訪客的吸引力。

本人謹代表粵劇發展諮詢委員會，向貴會闡釋油麻地戲院第二期工程對粵劇發展的重要性及其迫切性，並促請貴會支持盡快搬遷上海街垃圾站及露宿者之家，讓油麻地戲院第二期工程盡快展開，以解決粵劇在本港承傳及持續發展的迫切及實質需要。

粵劇發展諮詢委員會主席 鄒燦林



副本抄送： 民政事務局局長曾德成先生
香港八和會館主席汪明荃博士
粵劇發展諮詢委員會各委員

二零一三年七月二十六日