

二零一三年十一月十一日
討論文件

立法會資訊科技及廣播事務委員會

在將軍澳第 85 區興建香港電台新廣播大樓

目的

本文件旨在徵求委員支持興建香港電台(「港台」)新廣播大樓的建議。

建議及工程計劃範圍

2. 港台需要一座配置先進廣播及製作設備的新廣播大樓，以履行香港公共廣播機構的角色。

3. 我們建議在將軍澳第 85 區興建新廣播大樓，地盤面積約為 30 600 平方米，以遷置港台位於廣播道、九龍塘創新中心租用辦公地方和分散於多個政府大樓的貯存庫及臨時工場／辦公室。有關的工地平面圖載於附件 1。

4. 擬建的港台新廣播大樓，將提供淨作業樓面面積¹約 27 660 平方米。擬議工程計劃的範圍包括提供下列設施：

- (a) 電台廣播設施；
- (b) 數碼地面電視廣播設施；
- (c) 新聞中心；
- (d) 工程部及媒體資產管理各工作間；
- (e) 員工辦公地方；
- (f) 部門公用設施；

¹ 淨作業樓面面積是指實際分配予大樓使用者作預定用途的樓面面積。淨作業樓面面積與建築樓面面積不同，後者計及建築物外殼以內全部範圍的面積，而淨作業樓面面積則不包括升降機大堂、樓梯間、公眾／共用走廊、樓梯井、電動扶梯和升降機槽、喉管／公用設施井道、廁所、浴室和淋浴間、垃圾槽和垃圾房、露台、外廊、露天廣場和平台、停車位、上落客貨區、機械機房等設施所佔的地方。

- (g) 資訊科技及新媒體技術設施；
- (h) 專門設施；及
- (i) 供電台車輛、員工、訪客及藝員使用的泊車位。

- 5. 有關新廣播大樓設施需求的詳情載於**附件 2**。港台現時及
—— 規劃設施的面積比較載於**附件 3**。
- 6. 新廣播大樓的概念設計圖、剖面圖及構思透視圖分別載
—— 於**附件 4 至 8**。

理據

7. 目前，港台的廣播設施和節目製作中心主要設在廣播道的大樓，即廣播大廈、電視大廈及教育電視中心。港台也有其他設施，包括在九龍塘創新中心的租用辦公室、位於金鐘道政府合署的市區辦事處，和分散於多個政府大樓的貯存庫及臨時工場／辦公室。

8. 除了基於運作需要將會保留金鐘道政府合署的市區辦事處外，港台需要新的辦公地方用以：

- (a) 重置現時的設施。港台現時的工作環境非常狹窄擠迫，設備陳舊過時、低於標準，未能配合廣播技術的迅速發展；及
- (b) 推行新的服務和項目，履行港台作為香港公共廣播機構的使命。

待新廣播大樓落成後，港台會騰出現時的辦公地方(金鐘道政府合署的市區辦事處除外)作其他用途。

建築物老化及設施陳舊

9. 現時，港台位於廣播道的三座大樓，分別於 1969 年(廣播大廈)、1971 年(電視大廈)和 1975 年(教育電視中心)啟用。由於各座大樓建於約 40 年前，在消防安全、能源效益、保安及無障礙設施等方面均未能符合現有的屋宇裝備標準。大樓的屋宇裝備設施處於極度惡劣狀況，空調系統、升降機及廣播設施等不時發

生故障。三座陳舊的大樓除了需要定期維修保養外，更因現有的基礎設施和間隔未能配合現今的技術要求和 workflows，需要不時進行翻新及改建工程。然而，由於現有建築物的設計過時，難以有效率及具成本效益地進行大型的改裝及翻新工程以切合現代的需求。除了資源及成本效益的考慮外，電台服務需要 24 小時運作及空間不足，亦令翻新及改建工程難以進行。

空間不足

10. 現時港台的三座大樓、租用辦公室(金鐘道政府合署的市區辦事處除外)及分散於多個政府大樓的貯存庫及臨時工場／辦公室的作業可用面積²約 15 600 平方米，未能滿足港台目前和未來對辦公地方的需求。許多員工現時在惡劣擠迫的環境下工作，現有辦公室亦沒有足夠的空間供特約人員、實習生，以及因特別及臨時製作需要而聘任的臨時員工使用。儘管港台在某些政府物業設有貯存庫和臨時工場，但現有的貯存空間仍不足以貯存製作所需的器材及物品(如服裝、布景和道具)；亦未能為數量日增、屬於港台和香港集體回憶的媒體資產，提供空間作資料庫用途。租用貯存空間並不符合成本效益。此外，由於港台須在不同的大樓運作，員工須不時往返不同地點進行電台、電視及新媒體的製作和技術操作。這情況不僅引致不必要的交通往返及不便，亦有礙部門有效調配人力及其他資源。

11. 此外，隨著數碼技術的發展和社會對港台的期望不斷提高，港台須致力提升數碼和新媒體平台方面的服務。為此，港台需加強互聯網的基礎設施以提供可靠而優質的網播功能及各項多媒體服務。不過，現有空間不足阻礙了港台提升這方面的服務。

新的服務和項目

12. 政府於二零零九年九月決定港台應履行作為香港公共廣播機構的角色。為此，港台已規劃並推展各項新的服務和項目。要全面推展這些服務和項目，港台需要一座**專門建造的新廣播大樓**，以提供足夠空間及基礎設施，容納新的廣播設備、新增的節

² 由於現有三座建築物於早年落成，我們並沒有其淨作業樓面面積的資料。作業可用面積與淨作業樓面面積相若。作業可用面積是指根據實際量度結果計算的運作上可使用面積，並不包括一些共用設施例如走廊、洗手間、茶水間及升降機大堂。

目製作及額外人手，並配合現代化的工作流程，以支援擴展的服務。主要原因詳述如下：

(a) 數碼聲音廣播

港台已於二零一二年九月十七日正式推出五條數碼聲音廣播頻道。除吸引現時調幅(AM)廣播頻道的聽眾外，港台亦製作新穎的節目，加強數碼聲音廣播頻道的節目內容，吸引新聽眾羣。不過，由於現時廣播大廈的直播室及製作設施不足，阻礙了數碼聲音廣播服務的發展。

(b) 數碼地面電視

作為公共廣播服務的一部分，港台將提供設有三條電視頻道的數碼地面電視服務。港台自二零一二年七月一日起進行電視頻道的訊號測試，並將由二零一四年一月起進行數碼地面電視頻道試播。不過，受空間不足所限制，港台現時無法容納所需的數碼及廣播設施，以致未能提供全面的數碼地面電視服務。故此，港台需要興建一座專門建造的大樓，以容納新的工程基礎設施，方能應用嶄新的數碼地面電視技術。此外，港台亦需要足夠數目及配備先進裝置的錄影廠，以應付新增的節目製作需求；但受港台現有空間限制，要推行有關發展，並不可行。

(c) 媒體資產管理

港台由二零一一至一二年度起推行媒體資產管理計劃，復修有損毀風險的庫藏資料，並把港台庫藏中最具價值的部分(約 25%)數碼化，以及為庫藏資料提供專門的貯存安排。這項計劃的目的，是建立一個數碼化的港台資料庫，用以支援節目製作，並同時保存香港的公共媒體資產。現時，港台於其他政府物業的臨時工作室進行復修及數碼化的工作。然而，永久的庫藏系統需設於可提供所需基礎設施及空間的新廣播大樓內。

計劃實施

13. 我們會採用「設計及建造」模式，選定單一承建商承辦新廣播大樓的設計和建造工程。採納此模式有助工程代理人、工程倡議人和選定的承建商在整個設計及建造工程期間保持緊密溝通和合作，從而加快工程進度。我們已在二零一二年十月完成投標者資格預審工作，並於二零一三年二月邀請通過預審的投標者遞交標書。標書評審工作已於二零一三年九月完成。

14. 如獲財務委員會(「財委會」)批准撥款，我們會於二零一四年首季度向中標者批出設計及建造合約，並展開新廣播大樓的建造工程，以期在二零一八年正式啟用。

計劃預算

15. 這項建議工程計劃的預算開支，按付款當日價格計算為60億5,600萬元。

公眾諮詢

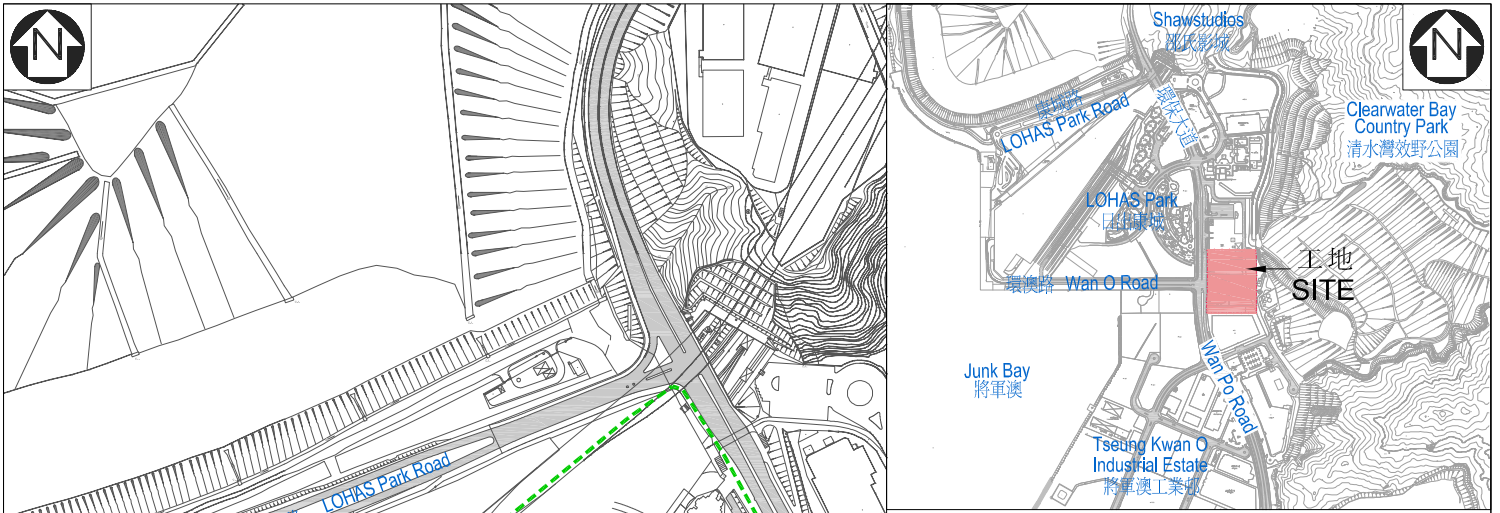
16. 我們於二零一一年五月三日就工程計劃諮詢西貢區議會。議員對有關工程計劃表示支持。

17. 此外，我們在二零一二年九月二十四日舉辦價值管理工作坊，讓多方持分者就新廣播大樓應給訪客的理想體驗交流意見。來自不同界別的49名人士參與是次工作坊，包括西貢區議會議員、學者、港台節目顧問團成員、媒體從業員，以及多個政府決策局／部門的代表。我們已在可行的情況下把工作坊上收集所得的意見納入工程計劃的要求。

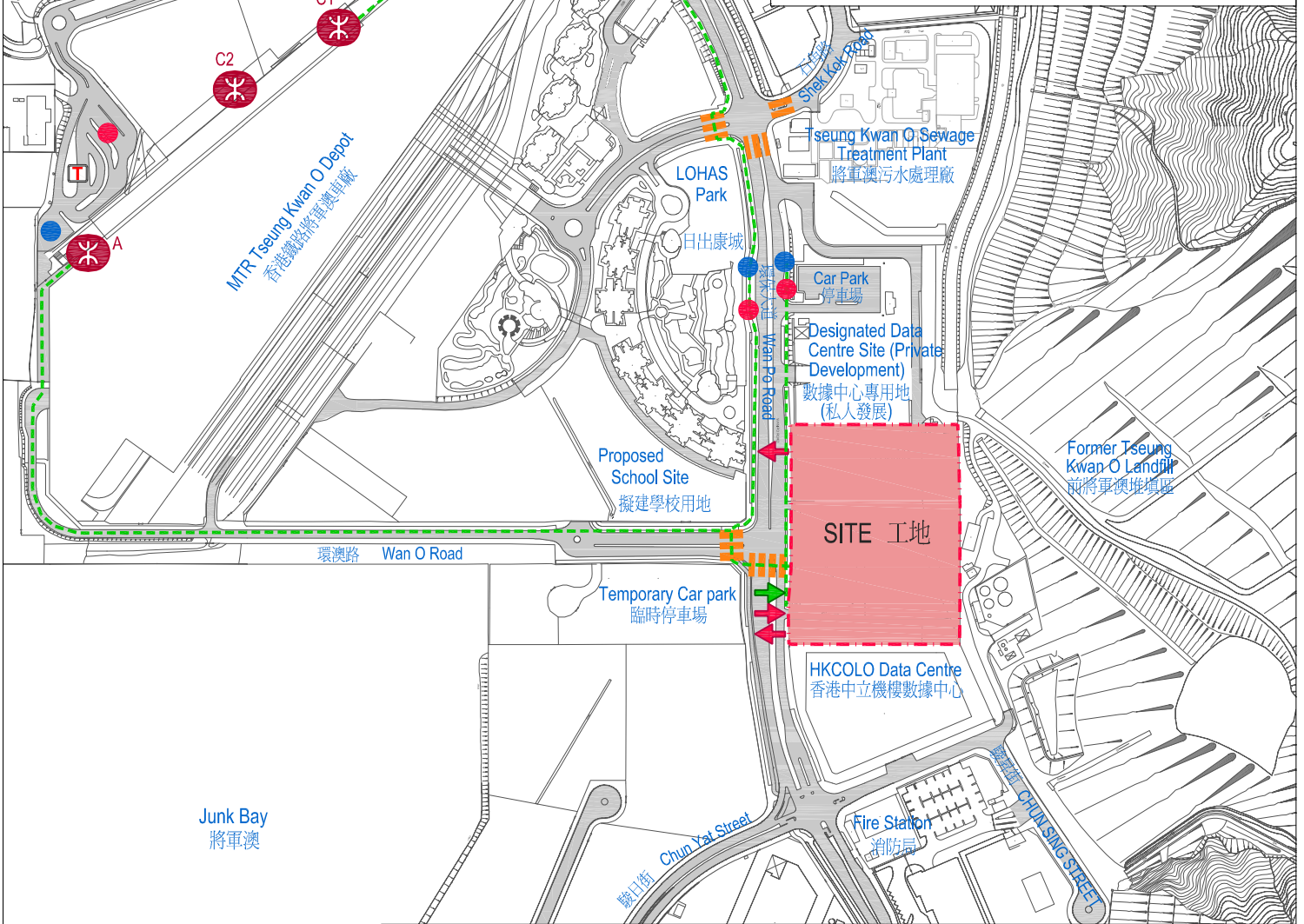
徵詢意見

18. 在徵詢委員的意見後，我們計劃分別在二零一三年十二月及二零一四年一月就工程計劃向工務小組委員會及財委會提交撥款建議。

商務及經濟發展局
香港電台
二零一三年十一月



LOCATION PLAN 位置圖



圖例 LEGEND

- | | | |
|---|--|--|
| 現有的士落車處(地面)
EXISTING TAXI DROP OFF
(GROUND LEVEL) | 車輛出入口
VEHICULAR INGRESS /
EGRESS | 無障礙通道(地面)
BARRIER FREE ACCESS
(GROUND LEVEL) |
| 現有巴士站
EXISTING BUS STOP | 無障礙出入口(地面)
BARRIER FREE ENTRANCE /
EXIT (GROUND LEVEL) | 現有行人過路處
EXISTING PEDESTRIAN CROSSING |
| 現有小巴士站
EXISTING MINI-BUS STOP | | |
| 港鐵日出康城站出口
MTR LOHAS PARK STATION EXIT | | |

60m 0 120m

69KA
香港電台新廣播大樓
NEW BROADCASTING HOUSE
OF RADIO TELEVISION HONG KONG

SITE PLAN
工地平面圖



ARCHITECTURAL
SERVICES
DEPARTMENT 建築署

香港電台新廣播大樓

設施需求

大樓設施	所需的 淨作業樓面面積
<p>(a) 電台廣播設施，包括下列主要設施：</p> <ul style="list-style-type: none"> (i) 為現有模擬聲音廣播服務及數碼聲音廣播服務而設的直播室； (ii) 小型及大型製作錄音室； (iii) 自控錄音室；以及 (iv) 就器材、伺服器、辦公室、工場及貯存庫等提供的其他設施。 	2 470 平方米
<p>(b) 數碼地面電視廣播設施，包括下列主要設施：</p> <ul style="list-style-type: none"> (i) 5 個不同大小及觀眾容量的錄影廠； (ii) 數碼地面電視傳送系統及相關設施，包括總控制室、節目播放監控室、節目播放及編排室、訊號傳送設備室、無間斷電力供應和電池供應室等；以及 (iii) 就製作設備、後期製作、貯存庫等提供的其他設施。 	5 220 平方米
<p>(c) 新聞中心，包括下列主要設施：</p> <ul style="list-style-type: none"> (i) 新聞室； (ii) 電台新聞製作及自控錄音室； (iii) 大型及中型電視新聞直播室；以及 (iv) 就伺服器、器材及貯存庫等提供的其他設施。 	1 910 平方米

大樓設施	所需的 淨作業樓面面積
<p>(d) 工程部及媒體資產管理各工作間，包括下列主要設施：</p> <ul style="list-style-type: none"> (i) 工程部工場； (ii) 機械工場； (iii) 數碼地面電視維修工場； (iv) 工程人員和廣播服務承辦商的辦公地方； (v) 就布景通道、工程器材貯存庫及戶外廣播器材貯存庫等提供的其他設施；以及 (vi) 媒體資產管理(媒體庫藏)設施。 	1 730 平方米
<p>(e) 員工辦公地方</p>	8 090 平方米
<p>(f) 部門公用設施，包括下列主要設施：</p> <ul style="list-style-type: none"> (i) 廣播歷史展覽室； (ii) 不同大小的會議室／會見室／接見室； (iii) 育兒室； (iv) 食堂；以及 (v) 其他設施(如接待處、保安控制室、儲物間等)。 	1 150 平方米
<p>(g) 資訊科技及新媒體技術設施</p>	1 130 平方米
<p>(h) 專門設施，包括下列主要設施：</p> <ul style="list-style-type: none"> (i) 庫藏資料復修及處理室； (ii) 音樂、參考資料、新聞、影片及錄影帶資料庫； (iii) 化妝間； 	5 960 平方米

大樓設施	所需的 淨作業樓面面積
(iv) 設有儲物櫃的藝員等候室； (v) 服裝、髮飾造型、道具、木工、油漆及發泡膠製作工場；以及 (vi) 布景、家具、道具、木材、油漆貯存庫等。	
(i) 供港台車輛、員工、訪客及藝員使用的泊車位。	120 個泊車位
所需的淨作業樓面面積：	27 660 平方米

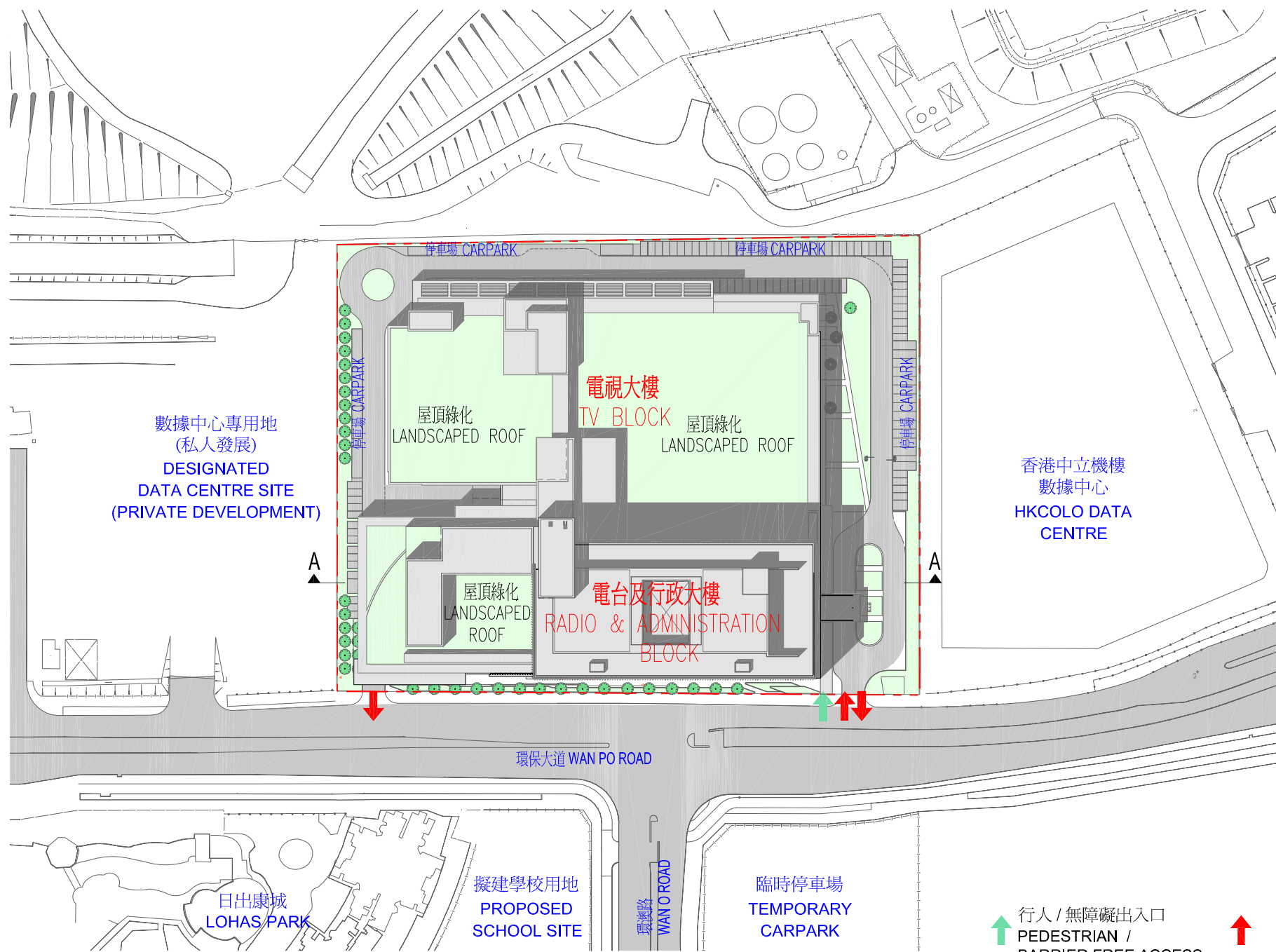
香港電台現有主要設施與新廣播大樓規劃設施面積比較

設施	現有設施	新廣播大樓設施		增加幅度 百分比 [(b-a)/a x 100%]
	面積 ¹ (平方米) [a]	面積 ² (平方米) [b]	佔總面積 百分比	
(a) 電台廣播設施	1 430	2 470	9%	+73%
(b) 數碼地面電視廣播設施	2 170	5 220	19%	+141%
(c) 新聞中心	240	1 910	7%	+696%
(d) 工程部及媒體資產管理各 工作間	290	1 730	6%	+497%
(e) 員工辦公地方	6 140	8 090	29%	+32% ³
(f) 部門公用設施	780	1 150	4%	+47%
(g) 資訊科技及新媒體設施	190	1 130	4%	+495%
(h) 專門設施	4 360	5 960	22%	+37%
總計	15 600	27 660	100%	+77%

¹ 由於現有三座建築物於早年落成，我們並沒有其淨作業樓面面積的資料。現時設施的面積是指根據實際量度結果計算的作業可用面積，並不包括一些共用設施例如走廊、洗手間、茶水間及升降機大堂。這與淨作業樓面面積相若。現有的三座建築物、租用辦公室及分散於多個政府大樓的貯存庫及一些臨時工場／辦公室的作業可用面積均計算在內。基於運作理由需要保留的金鐘道政府合署市區辦事處，則不包括在內。

² 新廣播大樓設施的面積以淨作業樓面面積計算。淨作業樓面面積指實際分配予大樓使用者作預定用途的樓面面積。金鐘道政府合署市區辦事處並不包括在內。

³ 現時的設施低於標準，因此所增加的面積主要是為了彌補辦公空間之不足。



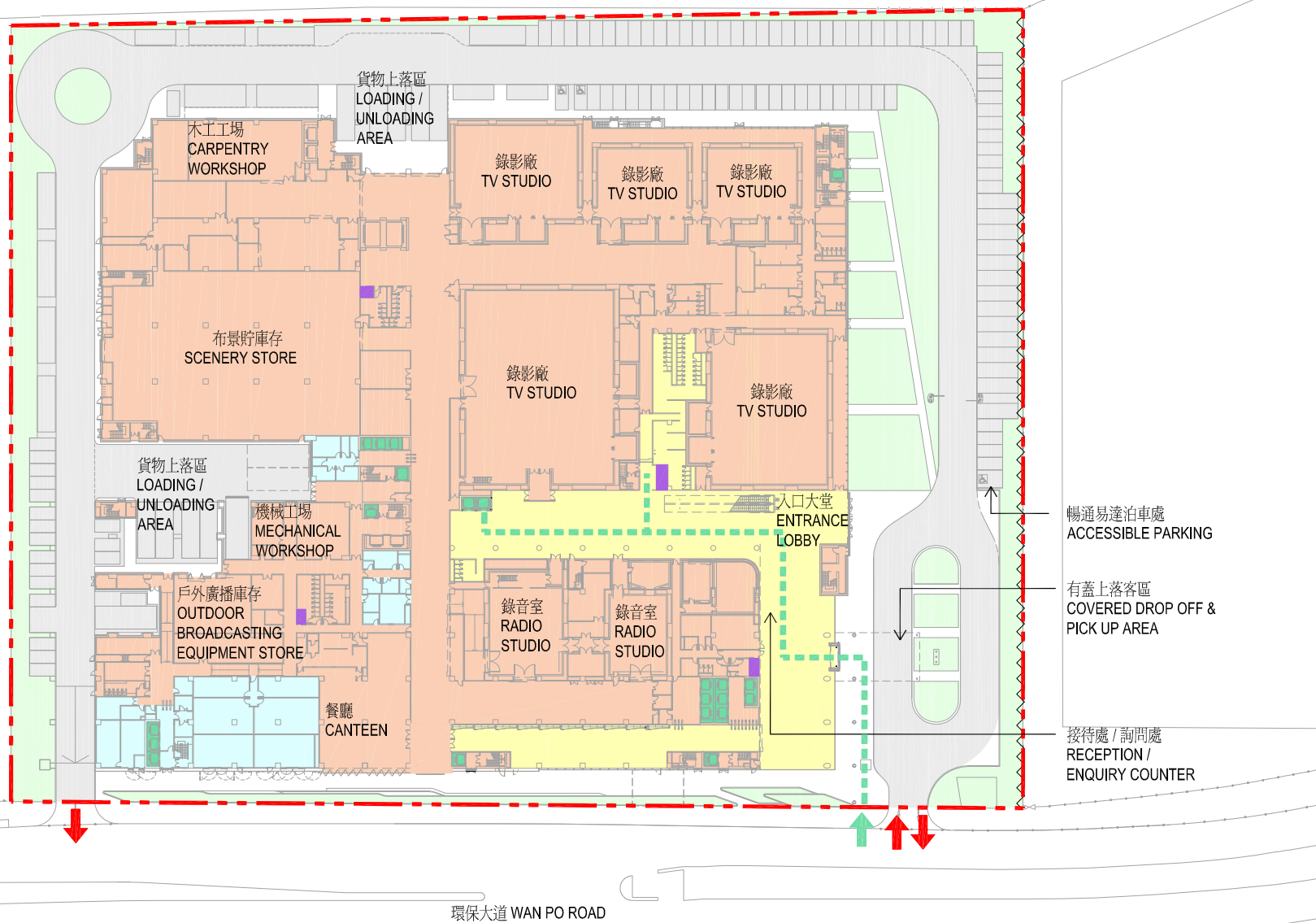
 行人 / 無障礙出入口
 PEDESTRIAN / BARRIER FREE ACCESS

 車輛出入口
 VEHICULAR INGRESS / EGRESS

69KA
 香港電台新廣播大樓
 NEW BROADCASTING HOUSE
 OF RADIO TELEVISION HONG KONG

樓宇位置圖
BLOCK PLAN





暢通易達泊車處
ACCESSIBLE PARKING

有蓋上落客區
COVERED DROP OFF &
PICK UP AREA

接待處 / 詢問處
RECEPTION /
ENQUIRY COUNTER

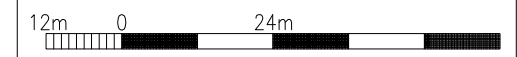
環保大道 WAN PO ROAD

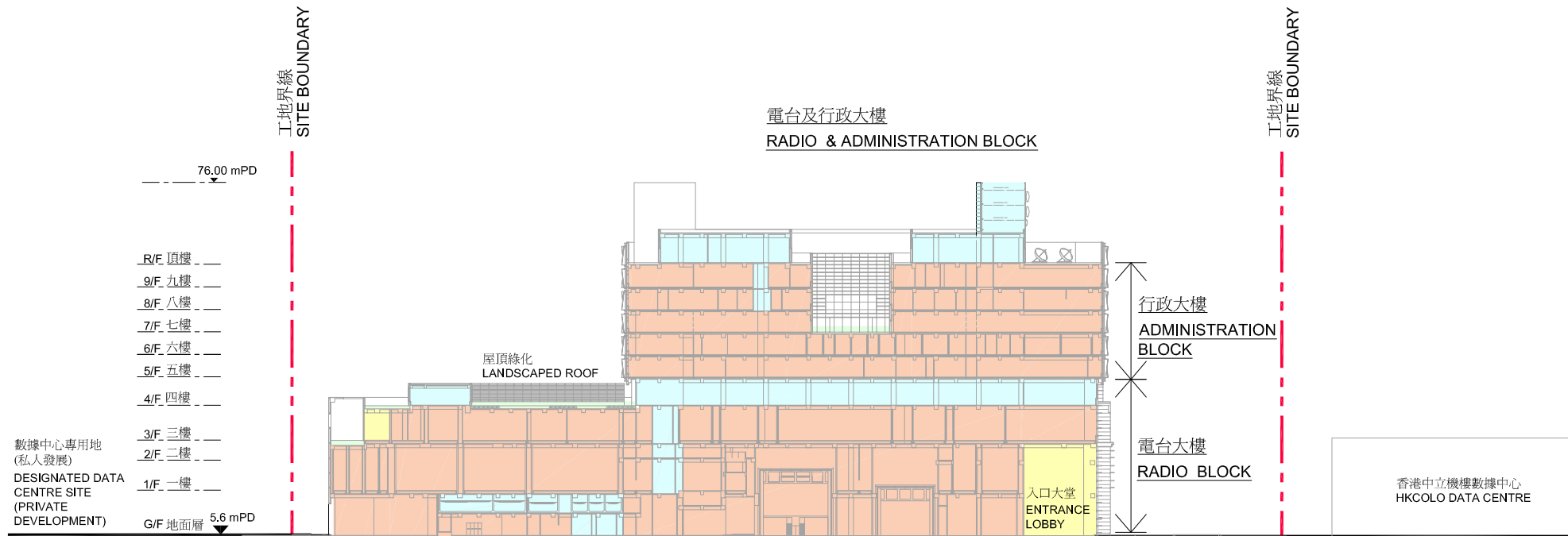
圖例 LEGEND :

- 公眾區域
PUBLIC AREA
- 職員區域
STAFF AREA
- 機電區域
PLANT ROOM
- 綠化花園
LANDSCAPED
GARDEN
- 無障礙通道
BARRIER FREE
ACCESS
- 暢通易達升降機
ACCESSIBLE
LIFT
- 暢通易達洗手間
ACCESSIBLE
TOILET
- 行人 / 無障礙出入口
PEDESTRIAN /
BARRIER FREE
ENTRANCE / EXIT
- 車輛出入口
VEHICULAR
INGRESS /
EGRESS

69KA
香港電台新廣播大樓
NEW BROADCASTING HOUSE
OF RADIO TELEVISION HONG KONG

地面平面圖
GROUND FLOOR PLAN





數據中心專用
地 (私人發展)
DESIGNATED DATA
CENTRE SITE
(PRIVATE
DEVELOPMENT)

圖例 LEGEND :

- 公眾區域
PUBLIC AREA
- 職員區域
STAFF AREA
- 機電區域
PLANT ROOM
- 綠化花園
LANDSCAPED GARDEN

69KA
香港電台新廣播大樓
NEW BROADCASTING HOUSE
OF RADIO TELEVISION HONG KONG

剖面圖
SECTION A





香港電台新廣播大樓
NEW BROADCASTING HOUSE
OF RADIO TELEVISION HONG KONG
(PROJECT CODE : 69KA)

從西南面望向大樓的構思透視圖
PERSPECTIVE VIEW FROM SOUTHWEST DIRECTION (ARTIST'S IMPRESSION)



香港電台新廣播大樓
NEW BROADCASTING HOUSE
OF RADIO TELEVISION HONG KONG
(PROJECT CODE : 69KA)

從入口望向大樓的構思透視圖
PERSPECTIVE VIEW FROM ENTRANCE (ARTIST'S IMPRESSION)