

總目 23 – 醫療輔助隊

管制人員：醫療輔助隊總參事會交代本總目下的開支。

二零一五至一六年度預算.....	8,730 萬元
二零一五至一六年度的編制上限(按薪級中點估計的年薪值)相等於在二零一五年三月三十一日及二零一六年三月三十一日預算設有的 98 個非首長級職位。.....	2,970 萬元

此外，預算於二零一五年三月三十一日及二零一六年三月三十一日設有 1 個首長級職位。

管制人員報告

綱領

醫療輔助服務

這綱領納入政策範圍 9：內部保安(保安局局長)。

詳情

	2013-14 (實際)	2014-15 (原來預算)	2014-15 (修訂)	2015-16 (預算)
財政撥款(百萬元)	74.3	80.6	80.6 (—)	87.3 (+8.3%)
				(或較 2014-15 原來 預算增加 8.3%)

宗旨

2 宗旨是顧及內部保安的考慮因素，輔助現有的醫療及衛生服務，以便維持本港的醫護服務和保障社會安寧，特別是在發生緊急事故期間。

簡介

3 醫療輔助隊負責在發生緊急事故時提供志願醫療服務，以支援衛生署、醫院管理局及消防處，而平時則為政府各部門及外界機構提供輔助志願醫療服務。此外，又為紀律部隊人員及其他合適的公務員提供輔助醫療訓練，藉此提高他們的行動效率及成效。

4 二零一四至一五年度內，醫療輔助隊繼續提供有效的志願醫療服務，以支援政府不同部門及外界機構的常規服務。年內，醫療輔助隊因應需求提供下列服務：

- 提供非緊急救護車載送服務，服務對象為衛生署轄下診所、醫院管理局轄下診所、社會福利署轄下機構和私家醫院轉介的人士；
- 派出隊員於公眾活動場地及郊野公園的救護站當值；
- 為公務員提供輔助醫療訓練證書課程及短期急救課程；
- 替衛生署管理 20 間美沙酮診所，為應診人士提供診療服務；
- 為康樂及文化事務署提供救生員服務；
- 為醫療輔助隊的志願隊員提供多項有關內部保安應變計劃的訓練；以及
- 藉着醫療輔助隊少年團，向 12 至 17 歲青少年提供紀律及技能方面的特別訓練，並培養他們的公民責任感。

5 衡量服務表現的主要準則如下：

目標

	目標 時數	2013 (實際)	2014 (實際)	2015 (計劃)
一般定期訓練.....	240 000	210 500	225 788◇	240 000
新隊員訓練.....	31 600	31 052	31 474	31 600
中央訓練.....	35 000	34 629	34 683	35 000
公務員訓練.....	152 000	151 512	149 064	152 000
輔助服務.....	243 000	241 062	240 850	243 000
非緊急救護車載送服務.....	63 000	63 837	63 530	63 000
少年團啓導課程.....	23 000#	12 736Ω	18 432Ω	23 000Ω
少年團一般定期訓練.....	110 000μ	67 085	87 006Ω	110 000Ω

總目 23 – 醫療輔助隊

	目標 時數	2013 (實際)	2014 (實際)	2015 (計劃)
少年團中央訓練	43 000 ^α	29 966	35 512 ^Ω	43 000 ^Ω
少年團演習及探訪活動	43 000 [§]	31 608	38 212 ^Ω	43 000 ^Ω

◇ 隊員被調派往各出入境管制站支援衛生署，協助檢測入境旅客的體溫、往檢疫中心照料病人，以及於執行人羣控制行動時提供急救服務，故一般定期訓練的實際時數有所減少。

由二零一五年起，目標時數由 19 200 增至 23 000。

Ω 實際及計劃時數的變動，反映少年團編制由二零一三年的 1 000 名，增加至二零一四年的 1 400 名及二零一五年的 1 800 名。

μ 由二零一五年起，目標時數由 87 000 增至 110 000。

α 由二零一五年起，目標時數由 36 000 增至 43 000。

§ 由二零一五年起，目標時數由 40 000 增至 43 000。

指標

	2013 (實際)	2014 (實際)	2015 (預算)
緊急服務			
執行緊急任務(嚴重交通意外、災難性火警、 颱風、暴雨和大型疫症)的工時數目	4 530	5 435 ^Ψ	4 500
執行緊急任務的奉召出動／行動次數	11	9	10
參與定期訓練的隊員人數	4 422	4 322	4 450
新招募隊員人數	467	532 ^Φ	560 ^Φ
新招募少年團團員人數	398	600	700 ^Δ
參與中央訓練的隊員人數	3 412	3 600	3 500
參與輔助醫療訓練的公務員人數			
考取急救員資格課程	6 198	6 093	6 000
其他證書／短期課程	2 016	1 891	1 800
輔助服務			
救護車應召出勤次數	1 120	1 350	1 100
於公眾活動提供急救服務次數	2 244	2 476	2 400
於郊野公園值勤治療的個案數目	2 495	1 857	2 100
使用非緊急救護車載送服務人次	15 990	15 551	16 300

Ψ 有關數字包括於執行人羣控制行動時提供急救服務的時數。

Φ 有關數字包括因擴展少年團編制而增聘少年團導師的人數。

Δ 即將招募的新少年團團員當中，有 400 名是因編制擴展而招募的，其餘 300 名則是補缺人員，填補因團員畢業及離隊而出現的空缺。

二零一五至一六年度需要特別留意的事項

6 二零一五至一六年度內，醫療輔助隊會：

- 在應付傳染病大流行方面，加強志願隊員的行動效率及應急準備工作；
- 提供輔助醫療訓練，以配合預防及監控傳染疾病的工作；
- 繼續招募少年團團員，最終目標是在二零一九年招募共 3 000 名團員；以及
- 在偏遠地區各卸放點、接觸點及全港的監測中心，向醫療輔助隊隊員提供消除輻射污染訓練，為應對核事故作好適當準備。

總目 23 – 醫療輔助隊

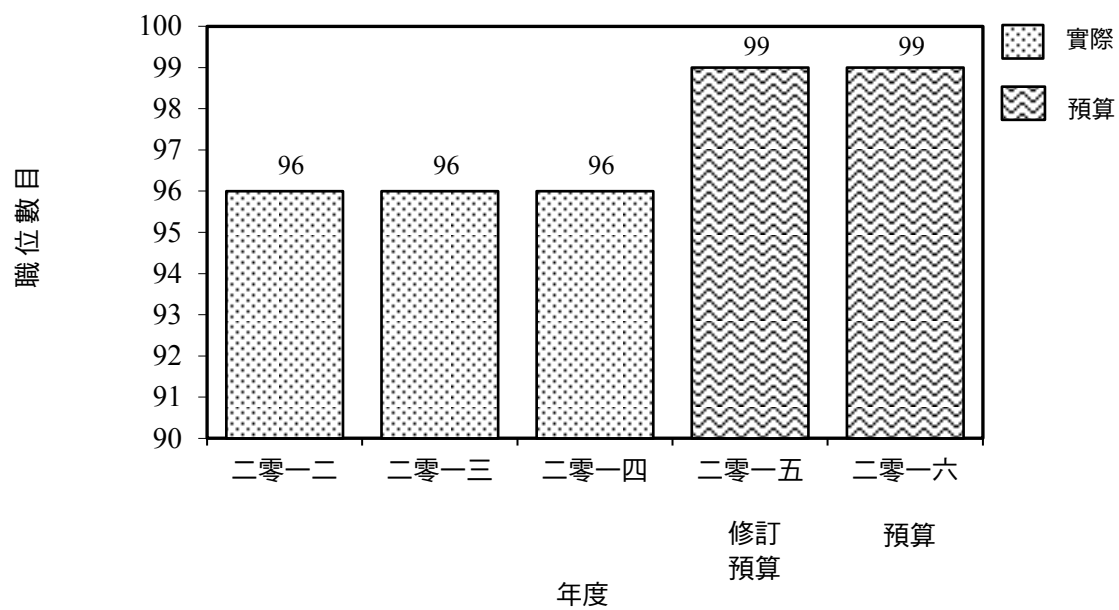
財政撥款分析				
	2013-14	2014-15	2014-15	2015-16
	(實際)	(原來預算)	(修訂)	(預算)
	(百萬元)	(百萬元)	(百萬元)	(百萬元)
綱領				
醫療輔助服務.....	74.3	80.6	80.6	87.3
			(—)	(+8.3%)
				(或較 2014-15 原來 預算增加 8.3%)

財政撥款及人手編制分析

二零一五至一六年度的撥款較二零一四至一五年度的修訂預算增加 670 萬元(8.3%)，主要由於擴展少年團編制增加運作開支、薪酬和津貼增加，以及更換機器和設備的現金流量需求增加，令所需撥款增加。

總目 23 – 醫療輔助隊

編制的變動
(截至三月三十一日止)



總目 23 – 醫療輔助隊

分目 (編號)	2013-14 實際開支	2014-15 核准預算	2014-15 修訂預算	2015-16 預算
	\$'000	\$'000	\$'000	\$'000
經營帳目				
經常開支				
000	運作開支	74,287	80,590	80,590
	經常開支總額	74,287	80,590	80,590
	經營帳目總額	74,287	80,590	80,590
非經營帳目				
機器、設備及工程				
661	小型機器、車輛及設備 (整體撥款)	—	—	1,291
	機器、設備及工程開支 總額	—	—	1,291
	非經營帳目總額	—	—	1,291
	開支總額	74,287	80,590	87,279

總目 23 – 醫療輔助隊

按分目列出的開支詳情

二零一五至一六年度醫療輔助隊所需的薪金及開支預算為 87,279,000 元，較二零一四至一五年度的修訂預算增加 6,689,000 元，而較二零一三至一四年度的實際開支增加 12,992,000 元。

經營帳目

經常開支

2 在分目 000 運作開支項下的撥款 85,988,000 元，用以支付醫療輔助隊的薪金、津貼及其他運作開支。

3 截至二零一五年三月三十一日止，醫療輔助隊的人手編制有 99 個常額職位。預期二零一五至一六年度人手編制維持不變。在某些限制下，管制人員可按獲授權力，在二零一五至一六年度開設或刪減非首長級職位，但所有該類職位的按薪級中點估計的年薪值不能超過 29,667,000 元。

4 在分目 000 運作開支項下的財政撥款分析如下：

	2013 - 14 (實際) (\$'000)	2014 - 15 (原來預算) (\$'000)	2014 - 15 (修訂預算) (\$'000)	2015 - 16 (預算) (\$'000)
個人薪酬				
— 薪金	30,094	31,684	31,140	32,711
— 津貼	152	361	334	329
— 工作相關津貼	52	61	54	62
與員工有關連的開支				
— 強制性公積金供款	115	98	128	178
— 公務員公積金供款	495	891	842	1,036
部門開支				
— 一般部門開支	12,585	14,729	14,729	15,748
其他費用				
— 輔助部隊的薪酬及津貼	29,303	30,513	31,110	33,562
— 輔助部隊訓練費用	1,491	2,253	2,253	2,362
	<u>74,287</u>	<u>80,590</u>	<u>80,590</u>	<u>85,988</u>

非經營帳目

機器、設備及工程

5 二零一五至一六年度，在分目 661 小型機器、車輛及設備(整體撥款)項下的撥款 1,291,000 元，用以應付更換機器及設備的現金流量需求。