

## 總目 24 – 審計署

管制人員：審計署署長會交代本總目下的開支。

二零一五至一六年度預算..... 1.526 億元

二零一五至一六年度的編制上限(按薪級中點估計的年薪值)相等於由二零一五年三月三十一日預算設有的 179 個非首長級職位，增至二零一六年三月三十一日的 180 個，增幅為 1 個。..... 1.131 億元

此外，預算於二零一五年三月三十一日及二零一六年三月三十一日設有 12 個首長級職位。

### 管制人員報告

#### 綱領

審計署的運作，獨立於政府架構，其綱領為：

綱領(1)審核帳目是否妥善的工作 這些綱領提供對政府的獨立審查，並與政策範圍  
綱領(2)衡工量值式審計工作 25：政府收入及財政管理(財經事務及庫務局局長)  
內各綱領配合運作。

#### 詳情

##### 綱領(1)：審核帳目是否妥善的工作

	2013-14 (實際)	2014-15 (原來預算)	2014-15 (修訂)	2015-16 (預算)
財政撥款(百萬元)	44.8	46.9	47.0 (+0.2%)	49.3 (+4.9%)

(或較 2014-15 原來  
預算增加 5.1%)

#### 宗旨

2 宗旨是向立法會提供總體保證，確保政府的財政及會計帳項，以及公帑或半公帑性質基金或款項的財政及會計帳項均屬妥善，並符合公認的會計標準。

#### 簡介

3 審計署審核所有政府部門和機構、香港房屋委員會、外匯基金、各營運基金，以及根據《公共財政條例》(第 2 章)第 29 條設立的基金的帳目。非政府基金的帳目和資助金開支，也在審計署的審核範圍之內。二零一三至一四年度和二零一四至一五年度，經核證的帳目總數分別為 82 和 81 個，而二零一五至一六年度將會核證的帳目總數為 82 個。用於審核帳目是否妥善的工作的撥款佔審計署撥款總額的百分率，在二零一三至一四年度約為 32%，預計在二零一四至一五年度和二零一五至一六年度均維持於 32%。

4 有關審核帳目是否妥善的工作的衡量服務表現準則主要有：

##### 目標

	目標	2013-14 (實際)	2014-15 (修訂預算)	2015-16 (計劃)
向立法會提交的審計署署長 報告書.....	1	1	1	1
在每個財政年度結束後核證 香港特別行政區政府帳目 結算表所需時間(月數).....	7	7	7	7

##### 指標

	2013-14 (實際)	2014-15 (修訂預算)	2015-16 (預算)
已核證的帳目.....	82	81	82
所用人時.....	87 034	88 693	94 056

## 總目 24 – 審計署

	2013-14 (實際)	2014-15 (修訂預算)	2015-16 (預算)
審核帳目是否妥善的工作所需撥款佔政府 開支總額的百分率(%) .....	0.010	0.012	<b>0.011</b>
為經審計帳目內的合併實際收支 提供保證(十億元) .....	1 092	不適用#	不適用#

# 無法預算。

### 二零一五至一六年度需要特別留意的事項

5 二零一五至一六年度內，審計署將會按照最新的國際標準，繼續加強有關業內工作方式和審計方法的研究。

### 綱領(2)：衡工量值式審計工作

	2013-14 (實際)	2014-15 (原來預算)	2014-15 (修訂)	2015-16 (預算)
財政撥款(百萬元)	93.5	97.5	102.2 (+4.8%)	<b>103.3</b> (+1.1%)

(或較 2014-15 原來  
預算增加 5.9%)

### 宗旨

6 宗旨是就政府各局／部門、專責機構、其他公眾團體、公共機構或帳目須受審核的機構在履行職務時節省資源的程度，以及所達到的效率和效益，向立法會提供獨立資料、意見及保證。

### 簡介

7 審計署為帳目須受審核機構的表現進行衡工量值式審計工作，確保各機構能以經濟、有效率及符合效益的方式履行職務，並就此每年向立法會提交 2 份報告。用於衡工量值式審計工作的撥款佔審計署撥款總額的百分率，在二零一三至一四年度約為 68%，預計在二零一四至一五年度和二零一五至一六年度均維持於 68%。

8 有關衡工量值式審計工作的衡量服務表現準則主要有：

#### 目標

目標	2013-14 (實際)	2014-15 (修訂預算)	2015-16 (計劃)
向立法會提交的審計署 署長報告書 .....	2	2	2
向受審核機構發出的衡工量值式 審計報告 .....	18	18	18

#### 指標

	2013-14 (實際)	2014-15 (修訂預算)	2015-16 (預算)
所用人時 .....	159 396	173 204	<b>176 467</b>
衡工量值式審計工作所需撥款佔政府 開支總額的百分率(%) .....	0.022	0.026	<b>0.023</b>
獲接納以供落實的建議的實際數目 .....	506	不適用#	不適用#

# 無法預算。

### 二零一五至一六年度需要特別留意的事項

9 二零一五至一六年度內，審計署將會繼續密切監察各項政府計劃的發展，並不斷留意進行衡工量值式審計研究的需要，以提高公營部門的表現及問責性。為確保把資源分配予值得探討的審計範疇，審計署將會繼續根據既定的審計準則，例如重要性及時間性，挑選審查題目。

## 總目 24 – 審計署

	財政撥款分析			
	2013-14 (實際) (百萬元)	2014-15 (原來預算) (百萬元)	2014-15 (修訂) (百萬元)	2015-16 (預算) (百萬元)
<b>綱領</b>				
(1) 審核帳目是否妥善的工作 .....	44.8	46.9	47.0	<b>49.3</b>
(2) 衡工量值式審計工作 .....	93.5	97.5	102.2	<b>103.3</b>
	138.3	144.4	149.2 (+3.3%)	<b>152.6</b> (+2.3%)
				<b>(或較 2014-15 原來 預算增加 5.7%)</b>

### 財政撥款及人手編制分析

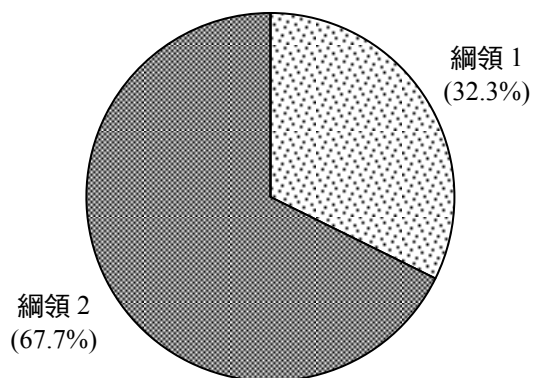
#### 綱領(1)

二零一五至一六年度的撥款較二零一四至一五年度的修訂預算增加 230 萬元(4.9%)，主要由於開設 1 個職位、員工的薪酬遞增，以及與員工有關連的開支需求有所增加；部分增加的開支，因部門開支需求減少而得以抵銷。

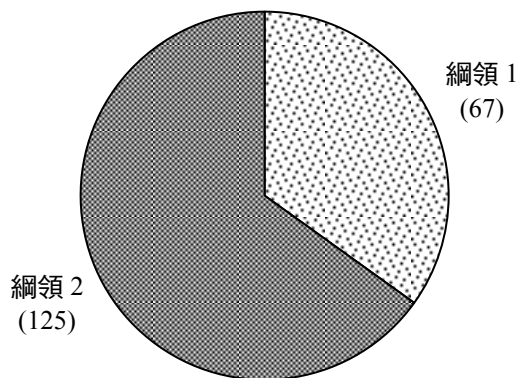
#### 綱領(2)

二零一五至一六年度的撥款較二零一四至一五年度的修訂預算增加 110 萬元(1.1%)，主要由於員工的薪酬遞增，以及與員工有關連的開支需求有所增加；部分增加的開支，因部門開支需求減少而得以抵銷。

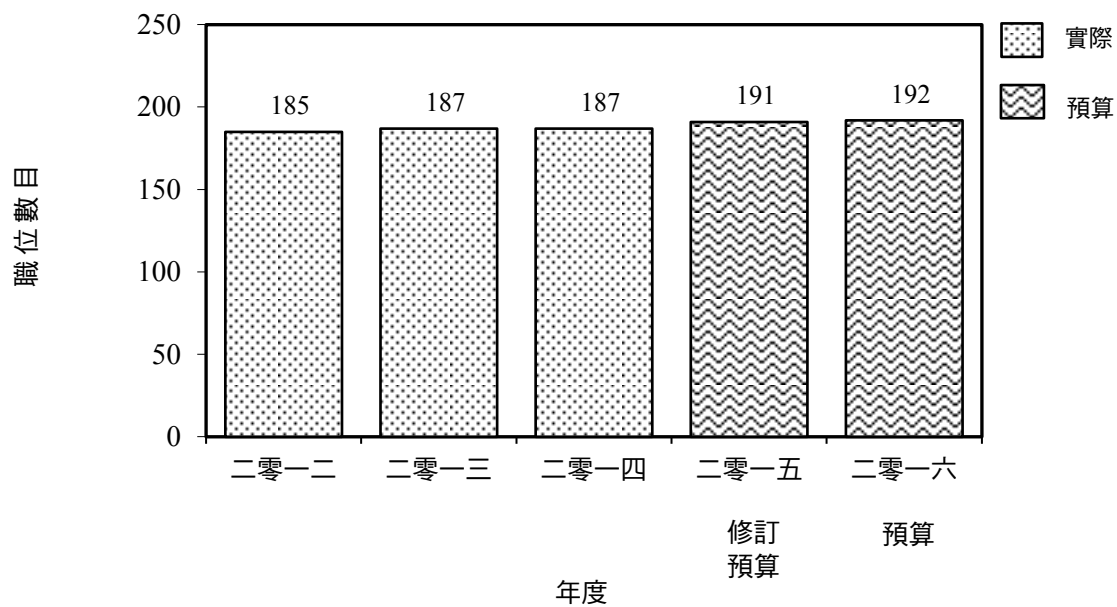
各綱領的撥款分配情況  
(二零一五至一六年度)



各綱領的員工人數  
(截至二零一六年三月三十一日止)



編制的變動  
(截至三月三十一日止)



## 總目 24 – 審計署

分目 (編號)	2013-14 實際開支	2014-15 核准預算	2014-15 修訂預算	2015-16 預算
	\$'000	\$'000	\$'000	\$'000
<b>經營帳目</b>				
經常開支				
000				
運作開支 .....	138,253	144,428	149,187	<b>152,589</b>
	<hr/>	<hr/>	<hr/>	<hr/>
經常開支總額 .....	138,253	144,428	149,187	<b>152,589</b>
	<hr/>	<hr/>	<hr/>	<hr/>
經營帳目總額 .....	138,253	144,428	149,187	<b>152,589</b>
	<hr/>	<hr/>	<hr/>	<hr/>
開支總額 .....	138,253	144,428	149,187	<b>152,589</b>
	<hr/> <hr/>	<hr/> <hr/>	<hr/> <hr/>	<hr/> <hr/>

## 總目 24 – 審計署

### 按分目列出的開支詳情

二零一五至一六年度審計署所需的薪金及開支預算為 152,589,000 元，較二零一四至一五年度的修訂預算增加 3,402,000 元，而較二零一三至一四年度的實際開支增加 14,336,000 元。

#### 經營帳目

##### 經常開支

2 在分目 000 運作開支項下的撥款 152,589,000 元，用以支付審計署的薪金、津貼及其他運作開支。

3 截至二零一五年三月三十一日止，審計署的人手編制有 191 個常額職位。預期在二零一五至一六年度會增加 1 個非首長級職位。在某些限制下，管制人員可按獲授權力，在二零一五至一六年度開設或刪減非首長級職位，但所有該類職位的按薪級中點估計的年薪值不能超過 113,079,000 元。

4 在分目 000 運作開支項下的財政撥款分析如下：

	2013-14 (實際) (\$'000)	2014-15 (原來預算) (\$'000)	2014-15 (修訂預算) (\$'000)	2015-16 (預算) (\$'000)
個人薪酬				
— 薪金 .....	128,197	133,187	137,914	141,457
— 津貼 .....	364	405	410	411
與員工有關連的開支				
— 強制性公積金供款 .....	202	324	310	350
— 公務員公積金供款 .....	2,014	2,467	2,644	3,239
部門開支				
— 就特別委任而支付的酬金 .....	3,897	3,256	3,409	3,423
— 一般部門開支 .....	3,579	4,789	4,500	3,709
	<u>138,253</u>	<u>144,428</u>	<u>149,187</u>	<u>152,589</u>