

總目 141 – 政府總部：勞工及福利局

管制人員：勞工及福利局常任秘書長會交代本總目下的開支。

| | |
|---|-----------------|
| 二零一五至一六年度預算 | 8.017 億元 |
| 二零一五至一六年度的編制上限(按薪級中點估計的年薪值)相等於由二零一五年三月三十一日預算設有的 104 個非首長級職位，增至二零一六年三月三十一日的 105 個，增幅為 1 個。 | 5,830 萬元 |
| 此外，預算於二零一五年三月三十一日及二零一六年三月三十一日設有 14 個首長級職位。 | |
| 承擔額結餘 | 7.344 億元 |

管制人員報告

綱領

| | |
|-------------------------|--------------------------------|
| 綱領(1)局長辦公室 | 這綱領納入政策範圍 27：政府內部服務(勞工及福利局局長)。 |
| 綱領(2)社會福利 | 這綱領納入政策範圍 14：社會福利(勞工及福利局局長)。 |
| 綱領(3)婦女權益 | 這綱領納入政策範圍 33：婦女權益(勞工及福利局局長)。 |
| 綱領(4)人力發展 | 這綱領納入政策範圍 34：人力發展(勞工及福利局局長)。 |
| 綱領(5)資助金：展亮技能發展中心 | 這些綱領納入政策範圍 14：社會福利(勞工及福利局局長)。 |
| 綱領(6)資助金：監護委員會及生活環境輔導服務 | |
| 綱領(7)資助金：職業訓練局(職業培訓) | 這綱領納入政策範圍 34：人力發展(勞工及福利局局長)。 |

詳情

綱領(1)：局長辦公室

| | 2013-14 (實際) | 2014-15 (原來預算) | 2014-15 (修訂) | 2015-16 (預算) |
|-----------|-----------------|-------------------|-----------------|--------------------------|
| 財政撥款(百萬元) | 9.0 | 12.2 | 11.1 (-9.0%) | 12.1 (+9.0%) |
| | | | | (或較 2014-15 原來預算減少 0.8%) |

宗旨

- 2 宗旨是確保勞工及福利局局長辦公室順利運作。

簡介

3 勞工及福利局局長辦公室負責為勞工及福利局局長提供支援，以協助他處理政治工作。這包括由副局長和政治助理提供的支援。辦公室亦負責為勞工及福利局局長提供行政支援，以協助他執行職務。工作包括籌劃和協調局長的公務、傳媒及地區活動，以及執行各項有關安排。

綱領(2)：社會福利

| | 2013-14 (實際) | 2014-15 (原來預算) | 2014-15 (修訂) | 2015-16 (預算) |
|-----------|-----------------|-------------------|------------------|---------------------------|
| 財政撥款(百萬元) | 342.5 | 374.7 | 371.7 (-0.8%) | 412.6 (+11.0%) |
| | | | | (或較 2014-15 原來預算增加 10.1%) |

宗旨

4 宗旨是確保為有需要的人士提供適當的福利援助，締造理想的環境，讓每位市民盡展所長，自力更生，為社會的福祉作出貢獻。

簡介

5 勞工及福利局制訂及統籌有關的政策和計劃，以達到以下目標：

- 維繫及鞏固家庭；
- 改善長者的生活質素，達致「老有所養」、「老有所屬」及「老有所為」；
- 為經濟上有困難的人士提供最後的社會安全網，讓他們得到援助；
- 協助及鼓勵殘疾人士全面融入社會；
- 保護需要照顧的兒童；
- 協助培育青少年成為負責任及有貢獻的公民，並幫助青少年罪犯改過自新；
- 防止虐待兒童、家庭暴力和自殺；以及
- 促進商界、非政府機構和政府的三方伙伴關係。

6 整體而言，勞工及福利局的工作成效，反映於提供社會福利服務的部門和受資助機構是否達到這綱領的目標，以及社會保障制度是否達到其目的。勞工及福利局在致力達到目標方面，進展良好。

二零一五至一六年度需要特別留意的事項

7 二零一五至一六年度內，勞工及福利局將會：

- 監督長者及合資格殘疾人士公共交通票價優惠計劃的推行情況，以及把優惠計劃擴展至「綠色」專線小巴；
- 監督為綜合家庭服務中心和綜合服務中心增加人力資源，以便為有需要的家庭加強社區支援；
- 監督透過攜手扶弱基金配對資金，資助更多跨界別課餘學習及支援項目的籌劃和推行情況；
- 監督加強幼兒照顧服務(包括加強延長時間服務，並增撥資源為受資助幼兒照顧服務的營辦機構加強行政支援)；
- 監督青年護理服務啟航計劃的推行情況；
- 繼續監督私人土地作福利用途特別計劃的推行情況；
- 繼續監督提供短期食物援助服務的安排；
- 繼續監督兒童發展基金計劃的推行情況；
- 監督為長者提供更多資助安老宿位及社區照顧服務名額的安排；
- 監督為低收入家庭護老者提供生活津貼試驗計劃的推行情況；
- 繼續與安老事務委員會合力擬備安老服務計劃方案；
- 繼續與安老事務委員會合力研究引入長者院舍住宿照顧服務券的可行性；
- 繼續監督廣東院舍住宿照顧服務試驗計劃的推行情況；
- 繼續監督長者社區照顧服務券試驗計劃的推行情況；
- 繼續監督離院長者綜合支援計劃的推行情況；
- 繼續監督為安老院舍提供到院藥劑師服務試驗計劃的推行情況；
- 繼續與安老事務委員會合力推廣積極樂頤年，以及傳揚相關信息；
- 繼續監督公共福利金計劃下長者生活津貼的推行情況；
- 繼續監督公共福利金計劃下廣東計劃的推行情況；
- 監督推行低收入在職家庭津貼計劃的籌備工作；
- 參與扶貧委員會的工作，以考慮社會福利範疇內的扶貧政策及措施；
- 繼續進行傷殘津貼申請資格的檢討；
- 監督為殘疾人士增設日間訓練、學前服務和院舍名額的情況；
- 監督為康復服務單位的高齡服務使用者加強照顧及支援服務；
- 監督為精神健康綜合社區中心加強服務；
- 監督為幼稚園或幼稚園暨幼兒中心的殘疾兒童提供到校學前康復服務試驗計劃的推行情況；
- 監督加強支援自閉症人士及其家長／照顧者試驗計劃的推行情況；

- 監督探討推行試驗計劃，由受訓練的精神病康復者在社區精神康復服務單位提供朋輩支援服務的情況；
- 監督為家長／親屬資源中心加強服務；
- 繼續協助制訂措施，促進殘疾人士自力更生，提升他們的就業機會，以及推廣無障礙設施和服務，並監察有關措施的推行情況；
- 繼續推動政府各部門為殘疾人士提供無障礙的環境；
- 繼續增進市民對精神健康的認識，以及提倡及早處理精神健康問題；
- 繼續與康復諮詢委員會、康復界和社會大眾攜手合作，推廣聯合國《殘疾人權利公約》；
- 繼續監察《家庭及同居關係暴力條例》(第 189 章)的執行情況；以及
- 繼續監督打擊家庭暴力的措施，包括停止家庭暴力的學習計劃和家庭暴力受害人支援計劃。

綱領(3)：婦女權益

| | 2013-14 (實際) | 2014-15 (原來預算) | 2014-15 (修訂) | 2015-16 (預算) |
|-----------|-----------------|-------------------|-----------------|------------------------------|
| 財政撥款(百萬元) | 25.5 | 29.6 | 28.8 (-2.7%) | 32.2 (+11.8%) |
| | | | | (或較 2014-15 原來 預算增加 8.8%) |

宗旨

8 宗旨是促進香港婦女的福祉和權益，並支持婦女事務委員會的使命，使婦女在生活各方面充分獲得應有的地位、權利及機會。

簡介

9 勞工及福利局制訂及統籌有關的政策和計劃，以達到以下目標：

- 促進在制訂政策過程中適當地納入婦女的需要和觀點；
- 增強婦女能力，促進她們全面參與社會各方面的事務；
- 了解婦女的需要和所關注的事項，並改善為婦女提供的服務；
- 提升社會對性別議題的關注及認識，並減低性別偏見，以及促進有關婦女事務的意見交流；
- 促進政府就婦女事務與非政府機構的溝通和合作，並加強與相關國際及區域組織的聯繫；以及
- 確保香港恪守有關婦女事務的國際公約及協議。

10 整體而言，勞工及福利局的工作成效，是由締造有利環境、增強婦女能力和公眾教育等三管齊下策略的推行進度反映出來。總體來說，勞工及福利局在達致以上宗旨的工作進展良好。

二零一五至一六年度需要特別留意的事項

11 二零一五至一六年度內，勞工及福利局將會繼續：

- 在政府內部推廣「性別主流化檢視清單」及性別主流化概念；
- 向公務員提供與性別課題相關的培訓，以協助他們在制訂及實施政策和法例時考慮婦女的需要和觀點；
- 促進婦女參與諮詢及法定組織的工作；
- 監察和督導自在人生自學計劃的進度，藉此鼓勵和協助婦女持續進修；
- 推行資助婦女發展計劃，以促進社會舉辦有助婦女發展的項目和活動；
- 定期與本地婦女組織和服務機構舉行會議和意見交流會，並參與有關婦女事務的重要國際及區域會議；
- 不時檢視與婦女有關的政策和服務，並促進新服務的發展或改善現有服務，包括新服務模式和良好守則；
- 推行公眾教育及宣傳活動，以喚起社會各界對性別議題的關注；以及
- 為婦女事務委員會提供支援，透過三管齊下策略促進婦女的福祉和權益。

總目 141 – 政府總部：勞工及福利局

綱領(4)：人力發展

| | 2013-14 (實際) | 2014-15 (原來預算) | 2014-15 (修訂) | 2015-16 (預算) |
|-----------|-----------------|-------------------|-----------------|------------------|
| 財政撥款(百萬元) | 15,032.7‡ | 31.1 | 30.5 (-1.9%) | 34.6 (+13.4%) |

(或較 2014-15 原來
預算增加 11.3%)

‡ 這個數額包括財務委員會於二零一四年一月二十四日批准向僱員再培訓局(再培訓局)一次過注資的 150 億元。

宗旨

12 宗旨是培育訓練有素、適應力強的工作人口，以配合經濟對人力方面不斷轉變的需求，並為香港的整體競爭力作出貢獻。

簡介

13 勞工及福利局會不時聽取人力發展委員會的意見，制定發展人力資源的策略，以配合香港的人力需求，並負責監督：

- 持續進修基金的運作，以鼓勵有志進修的成年人持續進修及培訓；以及
- 再培訓局的工作；該局是根據《僱員再培訓條例》(第 423 章)成立的法定機構，負責提供培訓、再培訓和就業支援服務，協助合資格人士學習新技能或提升技能，以提高其就業能力和競爭力。

二零一五至一六年度需要特別留意的事項

14 二零一五至一六年度內，勞工及福利局將會繼續：

- 監察持續進修基金的推行情況；以及
- 監督再培訓局人才發展計劃的推行情況。

綱領(5)：資助金：展亮技能發展中心

| | 2013-14 (實際) | 2014-15 (原來預算) | 2014-15 (修訂) | 2015-16 (預算) |
|-----------|-----------------|-------------------|------------------|------------------|
| 財政撥款(百萬元) | 97.0 | 98.7 | 101.5 (+2.8%) | 100.5 (-1.0%) |

(或較 2014-15 原來
預算增加 1.8%)

宗旨

15 宗旨是向 15 歲或以上的殘疾人士提供職業訓練，以改善他們的就業機會和訓練他們應付公開就業。

簡介

16 勞工及福利局為 3 間由職業訓練局(職訓局)管理的展亮技能發展中心提供資助。

17 展亮技能發展中心在二零一四至一五學年的整體表現預期會令人滿意。

18 衡量服務表現的主要指標如下：

| | 學年 | | |
|--------------|-----------------|-------------------|-----------------|
| | 2013/14 (實際) | 2014/15 (修訂預算) | 2015/16 (預算) |
| 進行職業評估數目 | | | |
| 綜合職業評估 | 205 | 180 | 180 |
| 專項職業評估 | 948 | 870 | 870 |

總目 141 – 政府總部：勞工及福利局

| | 學年 | | |
|------------|-----------------|-------------------|-----------------|
| | 2013/14 (實際) | 2014/15 (修訂預算) | 2015/16 (預算) |
| 受訓名額 | | | |
| 全日制..... | 660 | 660 | 660 |
| 部分時間制..... | 400 | 400 | 400 |
| 受訓人數 | | | |
| 全日制§..... | 656 | 660 | 660 |
| 部分時間制..... | 385 | 400 | 400 |
| 完成訓練的學員人數 | | | |
| 全日制..... | 263 | 330 | 330 |
| 部分時間制..... | 344 | 330 | 330 |

§ 全日制訓練課程大都是兩年制，而受訓人數包括正在修讀第一及第二年課程的學員。

二零一五至一六年度需要特別留意的事項

19 二零一五至一六年度內，展亮技能發展中心將會繼續因應公開就業市場不斷轉變的需求，開辦新課程及修改現有課程，以提高殘疾人士的就業機會。

綱領(6)：資助金：監護委員會及生活環境輔導服務

| | 2013-14 (實際) | 2014-15 (原來預算) | 2014-15 (修訂) | 2015-16 (預算) |
|-----------|-----------------|-------------------|-----------------|------------------------------|
| 財政撥款(百萬元) | 6.3 | 7.3 | 7.4 (+1.4%) | 7.0 (-5.4%) |
| | | | | (或較 2014-15 原來 預算減少 4.1%) |

宗旨

20 宗旨是支援根據《精神健康條例》(第 136 章)為精神上無行為能力的人士而設的監護委員會的運作，以及透過生活環境輔導服務，就如何改善通道設施以配合殘疾人士的特殊需要提供專業資訊及意見。

簡介

21 勞工及福利局為監護委員會和生活環境輔導服務提供資助。

二零一五至一六年度需要特別留意的事項

22 二零一五至一六年度內，監護委員會將會繼續向公眾和相關業界推廣其工作及服務。生活環境輔導服務將會繼續提供專業資訊及提出改善通道建議，以利便殘疾人士。

綱領(7)：資助金：職業訓練局(職業培訓)

| | 2013-14 (實際) | 2014-15 (原來預算) | 2014-15 (修訂) | 2015-16 (預算) |
|-----------|-----------------|-------------------|------------------|------------------------------|
| 財政撥款(百萬元) | 200.1 | 200.1 | 206.4 (+3.1%) | 202.7 (-1.8%) |
| | | | | (或較 2014-15 原來 預算增加 1.3%) |

宗旨

23 宗旨是透過撥款予職訓局，提供職業培訓，以配合業界的人力需要、提升香港工作人口的質素，以及幫助僱員適應就業市場的變化。

簡介

24 職訓局是根據《職業訓練局條例》(第 1130 章)成立的法定機構，負責提供全面的職業教育和培訓服務，包括提升技能。有關服務主要由職訓局轄下的香港高等科技教育學院、高峰進修學院、才晉高等教育學院、香港專業教育學院、香港知專設計學院、國際廚藝學院、旅遊服務業培訓發展中心、中華廚藝學院、海事訓練學院、卓越培訓發展中心、青年學院，以及匯縱專業發展中心提供。凡可藉着修畢課程獲取正式資歷的全日制和兼讀制課程均納入「總目 156 – 政府總部：教育局」項下的職業教育綱領，而為

總目 141 – 政府總部：勞工及福利局

特定行業和特定科目而設的短期培訓課程和不能藉修畢課程獲取正式資歷的課程，則納入本綱領。後者包括主要為在職人士而設的課程，以協助他們提升技能和知識，應付業界對人力方面不斷轉變的需求。

25 職訓局亦負責依法規管《學徒制度條例》(第 47 章)訂明的指定行業內有關訓練及僱用 19 歲以下青年及其他自願登記青年的事宜，以及管理其他學徒及見習員計劃。

26 職訓局在本綱領下提供的其他服務，包括技能測驗及認證、安排執業資格考試、作出人力培訓需求預測、管理工科畢業生訓練計劃及新科技培訓資助計劃。

27 為達致其目標，職訓局由多個委員會及訓練委員會輔助，分別就跨行業及個別行業的職業教育及培訓需求提供意見。

28 衡量服務表現的主要指標如下：

| | 學年 | | |
|-------------------------------|-----------------|-------------------|------------------|
| | 2013/14 (實際) | 2014/15 (修訂預算) | 2015/16 (預算) |
| 職業培訓 ψ | | | |
| 受訓學員名額 | 173 906 | 169 500# | 173 700 |
| 學員受訓時數 | 1 775 364 | 2 253 000# | 2 279 000 |
| 入讀率(%) | 98 | 100 | 100 |
| 畢業率(%) | 99 | 95 | 95 |

ψ 不包括由再培訓局資助的服務。

為滿足市場需求，職訓局開辦更多較長期的課程，受訓時數因而增加，而學員名額則維持於相若水平。

| | 財政年度 | | |
|---------------------------|-----------------|-------------------|-----------------|
| | 2013-14 (實際) | 2014-15 (修訂預算) | 2015-16 (預算) |
| 學徒訓練和見習培訓 | | | |
| 巡查及探訪僱用學徒／見習員工場的次數 | 19 840 | 22 690 | 22 420 |
| 學徒／見習員人數(截至財政年度結束時) | 3 898 | 4 690 | 4 560 |

二零一五至一六年度需要特別留意的事項

29 二零一五至一六年度內，職訓局將會繼續推行服務業見習培訓計劃。

總目 141 – 政府總部：勞工及福利局

| | 財政撥款分析 | | | |
|----------------------------------|--------------------------|----------------------------|--------------------------|--------------------------|
| | 2013-14 (實際) (百萬元) | 2014-15 (原來預算) (百萬元) | 2014-15 (修訂) (百萬元) | 2015-16 (預算) (百萬元) |
| 綱領 | | | | |
| (1) 局長辦公室 | 9.0 | 12.2 | 11.1 | 12.1 |
| (2) 社會福利 | 342.5 | 374.7 | 371.7 | 412.6 |
| (3) 婦女權益 | 25.5 | 29.6 | 28.8 | 32.2 |
| (4) 人力發展 | 15,032.7 | 31.1 | 30.5 | 34.6 |
| (5) 資助金：展亮技能發展中心 | 97.0 | 98.7 | 101.5 | 100.5 |
| (6) 資助金：監護委員會及 生活環境輔導服務 | 6.3 | 7.3 | 7.4 | 7.0 |
| (7) 資助金：職業訓練局 (職業培訓) | 200.1 | 200.1 | 206.4 | 202.7 |
| | 15,713.1 | 753.7 | 757.4 (+0.5%) | 801.7 (+5.8%) |

(或較 2014-15 原來
預算增加 6.4%)

財政撥款及人手編制分析

綱領(1)

二零一五至一六年度的撥款較二零一四至一五年度的修訂預算增加 100 萬元(9.0%)，主要計及預留作填補副局長職位空缺所需的全年撥款。

綱領(2)

二零一五至一六年度的撥款較二零一四至一五年度的修訂預算增加 4,090 萬元(11.0%)，主要計及非經常開支項目所需的現金流量增加，以及其他費用及部門開支所需撥款增加。

綱領(3)

二零一五至一六年度的撥款較二零一四至一五年度的修訂預算增加 340 萬元(11.8%)，主要由於對婦女事務委員會工作的支援增加。

綱領(4)

二零一五至一六年度的撥款較二零一四至一五年度的修訂預算增加 410 萬元(13.4%)，主要由於成人教育資助計劃及其他部門開支所需撥款增加。二零一五至一六年度會增加 1 個職位。

綱領(5)

二零一五至一六年度的撥款較二零一四至一五年度的修訂預算減少 100 萬元(1.0%)，主要由於非經營開支所需撥款減少。

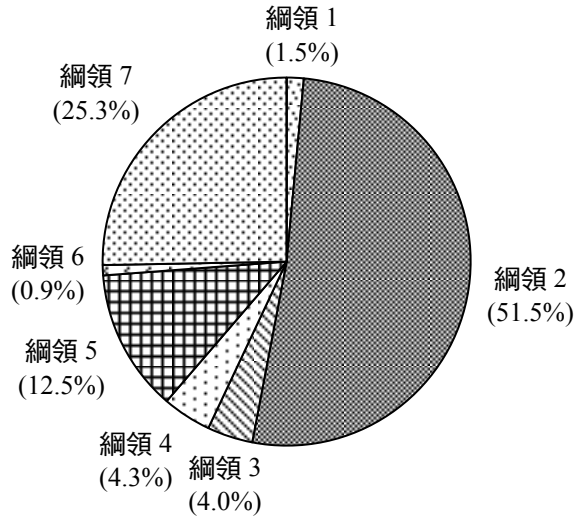
綱領(6)

二零一五至一六年度的撥款較二零一四至一五年度的修訂預算減少 40 萬元(5.4%)，主要由於監護委員會所需撥款減少，包括支付二零一四至一五年度主席及秘書處員工的約滿酬金。

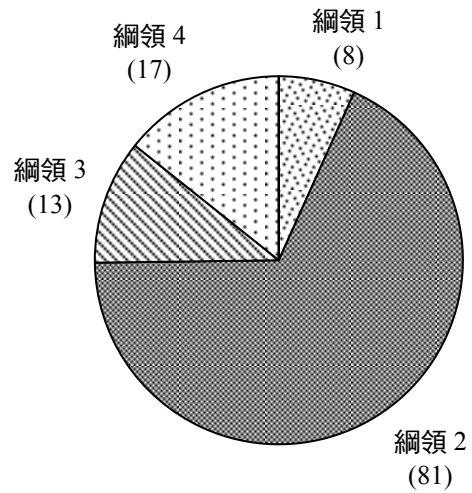
綱領(7)

二零一五至一六年度的撥款較二零一四至一五年度的修訂預算減少 370 萬元(1.8%)，主要由於二零一五至一六年度服務業見習培訓計劃的發展及改善費用減少。

各綱領的撥款分配情況
(二零一五至一六年度)

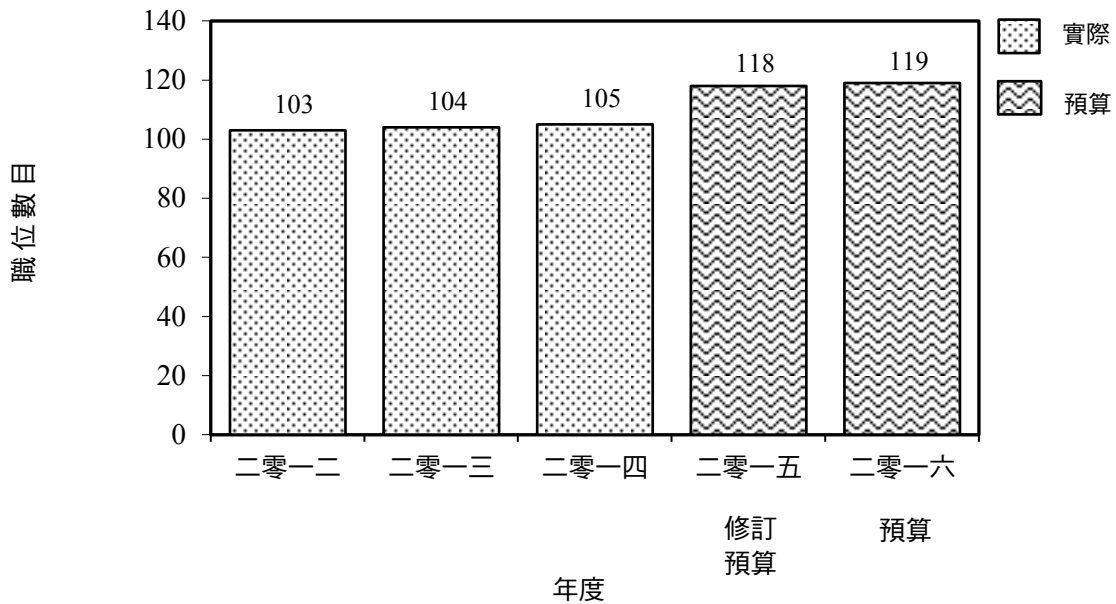


各綱領的員工人數
(截至二零一六年三月三十一日止)



(綱領 5 至 7 項下沒有政府員工)

編制的變動
(截至三月三十一日止)



總目 141 – 政府總部：勞工及福利局

| 分目 (編號) | 2013-14 實際開支 | 2014-15 核准預算 | 2014-15 修訂預算 | 2015-16 預算 | |
|--------------|-------------------|-----------------|-----------------|---------------|----------------|
| | \$'000 | \$'000 | \$'000 | \$'000 | |
| 經營帳目 | | | | | |
| 經常開支 | | | | | |
| 000 | 運作開支 | 618,301 | 677,475 | 693,129 | 714,882 |
| | 經常開支總額 | 618,301 | 677,475 | 693,129 | 714,882 |
| 非經常開支 | | | | | |
| 700 | 一般非經常開支 | 15,089,274 | 69,502 | 57,525 | 81,104 |
| | 非經常開支總額 | 15,089,274 | 69,502 | 57,525 | 81,104 |
| | 經營帳目總額 | 15,707,575 | 746,977 | 750,654 | 795,986 |
| 非經營帳目 | | | | | |
| 資助金 | | | | | |
| 864 | 展亮技能發展中心(整體撥款) .. | 5,534 | 6,750 | 6,750 | 5,750 |
| | 資助金總額 | 5,534 | 6,750 | 6,750 | 5,750 |
| | 非經營帳目總額 | 5,534 | 6,750 | 6,750 | 5,750 |
| | 開支總額 | 15,713,109 | 753,727 | 757,404 | 801,736 |

總目 141 – 政府總部：勞工及福利局

按分目列出的開支詳情

勞工及福利局在二零一五至一六年度所需的薪金及開支預算為 801,736,000 元，較二零一四至一五年度的修訂預算增加 44,332,000 元，而較二零一三至一四年度的實際開支減少 14,911,373,000 元。

經營帳目

經常開支

2 在分目 000 運作開支項下的撥款 714,882,000 元，用以支付勞工及福利局的薪金、津貼及其他運作開支。

3 截至二零一五年三月三十一日止，勞工及福利局的人手編制有 115 個常額職位和 3 個編外職位。預期二零一五至一六年度會增加 1 個常額職位。在某些限制下，管制人員可按獲授權力，在二零一五至一六年度開設或刪減非首長級職位，但所有該類職位的按薪級中點估計的年薪值不能超過 58,273,000 元。

4 在分目 000 運作開支項下的財政撥款分析如下：

| | 2013-14 (實際) (\$'000) | 2014-15 (原來預算) (\$'000) | 2014-15 (修訂預算) (\$'000) | 2015-16 (預算) (\$'000) |
|--|-----------------------------|-------------------------------|-------------------------------|-----------------------------|
| 個人薪酬 | | | | |
| — 薪金 | 67,100 | 77,686 | 85,607 | 86,742 |
| — 津貼 | 4,222 | 4,057 | 4,572 | 4,839 |
| — 工作相關津貼 | 2 | 5 | 5 | 6 |
| 與員工有關連的開支 | | | | |
| — 強制性公積金供款 | 193 | 158 | 261 | 173 |
| — 公務員公積金供款 | 1,861 | 2,138 | 3,380 | 3,812 |
| 部門開支 | | | | |
| — 一般部門開支 | 56,453 | 85,610 | 86,229 | 99,050 |
| 其他費用 | | | | |
| — 向捨身救人者家屬提供經濟 援助 | — | 7,000 | 4,000 | 7,000 |
| — 康復服務公眾教育 | 12,197 | 13,500 | 13,400 | 13,500 |
| — 離院長者綜合支援計劃 | 163,063 | 171,000 | 171,000 | 178,357 |
| 資助金 | | | | |
| — 生活環境輔導服務 | 1,699 | 1,699 | 1,785 | 1,785 |
| — 職業訓練局 | 200,078 | 200,078 | 206,422 | 202,722 |
| — 展亮技能發展中心 | 91,428 | 91,929 | 94,701 | 94,701 |
| — 監護委員會 | 4,616 | 5,615 | 5,615 | 5,195 |
| — 為涉及照顧或保護事宜司法 程序的兒童或少年提供 法律代表計劃 | 4,176 | 5,000 | 4,765 | 5,000 |
| — 成人教育資助計劃 | 11,213 | 12,000 | 11,387 | 12,000 |
| | 618,301 | 677,475 | 693,129 | 714,882 |

非經營帳目

資助金

5 在分目 864 展亮技能發展中心(整體撥款)項下的撥款 5,750,000 元，供展亮技能發展中心進行翻新工程。撥款較二零一四至一五年度的修訂預算減少 1,000,000 元(14.8%)，主要由於上述中心對翻新工程的需求減少。

總目 141 – 政府總部：勞工及福利局

| 分目 項目 (編號)(編號)涵蓋的範圍 | 承擔額 | | | 結餘 |
|------------------------|----------------------|----------------------------|-------------------|---------|
| | 核准 承擔額 | 截至 31.3.2014 止 的累積開支 | 2014-15 修訂預算開支 | |
| | \$'000 | \$'000 | \$'000 | \$'000 |
| 經營帳目 | | | | |
| 700 一般非經常開支 | | | | |
| 016 社區投資共享基金 | 300,000 | 11,733 | 28,392 | 259,875 |
| 876 兒童發展基金 | 600,000 [△] | 96,319 | 29,133 | 474,548 |
| 總額 | 900,000 | 108,052 | 57,525 | 734,423 |

△ 兒童發展基金增加的 3 億元承擔額包括在二零一五至一六年度預算內，與撥款條例草案一同提交立法會審議。