

總目 159 – 政府總部：發展局（工務科）

管制人員：發展局常任秘書長(工務)會交代本總目下的開支。

二零一五至一六年度預算.....	4.164 億元
二零一五至一六年度的編制上限(按薪級中點估計的年薪值)相等於由二零一五年三月三十一日預算設有的 208 個非首長級職位，增至二零一六年三月三十一日的 212 個，增幅為 4 個。.....	1.390 億元
此外，預算於二零一五年三月三十一日及二零一六年三月三十一日設有 27 個首長級職位。	
承擔額結餘.....	1.848 億元

管制人員報告

綱領

綱領(1)水務	這綱領納入政策範圍 24：水務、渠務及斜坡安全(發展局局長)。
綱領(2)文物保育	這些綱領納入政策範圍 22：屋宇、地政、規劃、文物保育、綠化及園境(發展局局長)。
綱領(3)綠化、園境及樹木管理	
綱領(4)起動九龍東	
綱領(5)政府內部服務	這綱領納入政策範圍 27：政府內部服務(發展局局長)。

詳情

綱領(1)：水務

	2013-14 (實際)	2014-15 (原來預算)	2014-15 (修訂)	2015-16 (預算)
財政撥款(百萬元)	10.3	10.6	9.6 (-9.4%)	10.3 (+7.3%)
				(或較 2014-15 原來 預算減少 2.8%)

宗旨

- 2 宗旨是確保有可靠、充足和安全的供水，並維持有效率的供水服務。

簡介

- 3 工務科在這綱領下的主要職責，是制訂水務政策和統籌政策的推行。二零一四年，工務科：
- 監督全港每日 24 小時供水；
 - 監督各個接駁點向用戶供應的食水水質控制，以完全符合世界衛生組織《飲用水水質指引》；以及
 - 監察全面水資源管理策略的推行，包括推廣節約用水。

二零一五至一六年度需要特別留意的事項

- 4 二零一五至一六年度內，工務科將會：
- 繼續監督可靠及安全的食水供應；
 - 繼續監督供水基礎設施的維修保養和改善工作，包括水管更換及修復計劃；以及
 - 繼續監察全面水資源管理策略的推行，並監督檢討該策略的研究工作，以持續使用水資源。

總目 159 – 政府總部：發展局（工務科）

綱領(2)：文物保育

	2013-14 (實際)	2014-15 (原來預算)	2014-15 (修訂)	2015-16 (預算)
財政撥款(百萬元)	54.1	54.4	48.4 (-11.0%)	52.5 (+8.5%)
				(或較 2014-15 原來 預算減少 3.5%)

宗旨

5 宗旨是以適切及可持續的方式，因應實際情況對歷史和文物建築及地點加以保護、保存和活化更新，讓我們這一代和子孫後代均可受惠共享。

簡介

6 工務科在這綱領下的主要職責，是支援發展局局長履行其古物事務監督的法定角色，制訂和推行文物保育措施，並在過程中邀請公眾參與。二零一四年，工務科：

- 繼續監察活化歷史建築伙伴計劃第一期、第二期及第三期共 12 個活化項目的推行情況，通過非牟利機構活化歷史建築；
 - 繼續評審活化歷史建築伙伴計劃第四期 4 幢歷史建築活化項目的申請；
 - 繼續監察基本工程項目文物影響評估機制的推行情況，確保文物地點免受工程影響，但倘若影響屬無可避免，則制訂緩減措施，把有關影響減至最低；
 - 按情況需要，提供援助和研究經濟誘因，促進私人擁有的歷史建築的保育工作；
 - 繼續推行維修資助計劃，提供資助以維修私人擁有的已評級歷史建築；
 - 繼續與香港賽馬會以伙伴形式合作，推展中區警署建築群活化項目；
 - 與獲選的非牟利機構以伙伴形式合作，完成把荷李活道前已婚警察宿舍改造成為標誌性創意中心的工作；
 - 根據《古物及古蹟條例》(第 53 章)，完成把 3 幢歷史建築宣布為古蹟的工作；
 - 繼續為約 1 444 幢歷史建築及市民建議的其他建築物進行評級工作，尋求古物諮詢委員會確定建議的評級。該委員會在確定評級時，會考慮評審小組的意見及所收到有關私人業主和公眾的意見；
 - 為市民和遊客舉辦推廣活動，包括「古蹟展『新』機」巡迴展覽、「歷久彌新 — 聯合國教科文組織亞太區文化遺產保護獎：14 個香港得獎項目」巡迴相片展覽和「2014 古蹟周遊樂」暨相片展，以提高他們對文物保育的興趣和認識；以及
 - 與古物諮詢委員會進行歷史建築保育政策的檢討。
- 7 有關文物保育的衡量服務表現準則主要有：

指標

	2013 (實際)	2014 (實際)	2015 (預算)
納入活化歷史建築伙伴計劃下的項目累計總數.....	16	16	16
推廣活動的參加人數.....	309 977	230 053	210 000

二零一五至一六年度需要特別留意的事項

- 8 二零一五至一六年度內，工務科將會：
- 繼續推展活化歷史建築伙伴計劃第一期、第二期及第三期經選定的 12 個活化項目；
 - 完成評審活化歷史建築伙伴計劃第四期 4 幢歷史建築活化項目的申請，並公布遴選結果；
 - 繼續監察文物影響評估機制的推行情況，以保護具有歷史或考古價值的地點及建築；
 - 繼續推行維修資助計劃，向私人業主提供資助以維修其已被評級的歷史建築；
 - 繼續進行歷史建築的評級工作，並就保存已評級歷史建築的事宜，與私人業主聯絡；
 - 繼續與香港賽馬會以伙伴形式合作，推展中區警署建築群活化項目，以期可於二零一五年完成活化工程；
 - 繼續與獲選的非牟利機構緊密合作，推廣荷李活道前已婚警察宿舍，使之成為標誌性的創意中心；
 - 研究古物諮詢委員會就歷史建築保育政策檢討提交的建議；以及
 - 繼續舉辦推廣活動，提高市民對文物保育的興趣和認識。

總目 159 – 政府總部：發展局（工務科）

綱領(3)：綠化、園境及樹木管理

	2013-14 (實際)	2014-15 (原來預算)	2014-15 (修訂)	2015-16 (預算)
財政撥款(百萬元)	49.1	46.2	45.1 (-2.4%)	48.4 (+7.3%)
				(或較 2014-15 原來 預算增加 4.8%)

宗旨

9 宗旨是以通盤手法統籌政府的綠化、園境及樹木管理工作，並確保綠化和樹木管理的工作能互相配合。

簡介

10 根據二零零九年六月發表的《樹木管理專責小組報告 — 人樹共融綠滿家園》所載建議，政府於二零一零年三月在工務科之下成立綠化、園境及樹木管理組，倡導新的策略性綠化、園境及樹木管理政策，使香港在綠化環境方面可以持續發展。

11 綠化、園境及樹木管理組轄下設有綠化及園境辦事處和樹木管理辦事處。綠化及園境辦事處負責在中央層面統籌有關綠化及園境規劃和設計方面的政策事宜和部門工作，而樹木管理辦事處所負責的政策事宜，則主要是向各樹木管理部門以至整個社會推廣以質素為先的樹木管理方法。二零一四年，工務科：

- 提供專業意見，以提高大型及分區政府基建項目(例如啟德發展計劃)的園境設計水平；
 - 通過舉辦研討會及工作坊，繼續在公私營機構的工程項目中推廣更廣泛採用新穎的綠化技術，例如高空綠化(包括屋頂綠化和垂直綠化)。此外，我們亦出版《香港高空綠化的植物應用圖鑑》，除提供更多植物資料外，亦提供雙語版本；
 - 繼續提供與綠化和園境事宜有關的政策意見；
 - 通過推廣《樹木園境地圖》，讓市民加深認識和更懂得欣賞本港的園境及綠化空間；
 - 通過公眾教育及社區參與活動繼續推廣「綠化伙伴」運動，提高市民對綠化、園境及樹木管理事宜的意識，培養護樹文化；
 - 舉辦「最喜愛的古樹名木」選舉，令市民多加關注和欣賞古樹名木；
 - 頒布《成齡樹的管理指引》、《減少和處理園林廢物指引》及《移植樹木指引》等，藉此推廣以專業手法管理樹木；
 - 檢討樹木風險評估及管理的安排，以便更有效保障公眾安全；
 - 繼續提供綠化、園境及樹木管理培訓課程，合共約 6 000 名來自政府各局／部門、專業團體、顧問公司、承辦商的員工及其他樹木管理人員參加；
 - 繼續維持樹木管理辦事處轄下中央樹木支援組的運作，以加強人流高／車流高地區的樹木護理工作；
 - 繼續就各個樹木管理問題進行研究，例如就使用木黴菌治療香港若干地點感染到的有害木質孔菌及所導致的褐根病，進行實地可行性試驗；
 - 與有關政府部門合作，牽頭處理複雜的個案；
 - 繼續維持緊急應變機制，以便能迅速有效地處理嚴重的樹木事故；以及
 - 繼續通過舉辦「護樹伙伴」計劃、加強樹木網頁(www.trees.gov.hk)內容、與香港童軍總會合作推廣護樹課程、在各中、小學舉辦樹木講座，以及舉辦社區活動，提高市民的意識和培養護樹文化，藉此推動社區監察樹木。
- 12 有關綠化、園境及樹木管理的衡量服務表現準則主要有：

指標

	2013 (實際)	2014 (實際)	2015 (預算)
政府種植的			
樹木(百萬棵).....	0.8	0.8	0.5
灌木(百萬棵).....	6.1	5.2	4.2
時花(百萬棵).....	0.9	0.5	0.5
總計(百萬棵).....	7.8	6.5	5.2
政府進行綠化工程的開支(百萬元).....	176.7	187.4	166.5

總目 159 – 政府總部：發展局（工務科）

	2013 (實際)	2014 (實際)	2015 (預算)
綠化、園境及樹木管理組所舉辦培訓課程的 參加人數	6 404	5 929	5 200
綠化、園境及樹木管理組所舉辦公眾教育及社區 參與活動的參加人數	5 768	6 150	5 800

二零一五至一六年度需要特別留意的事項

13 二零一五至一六年度內，工務科將會：

- 繼續制訂和頒布有關綠化、園境規劃和設計及樹木管理的標準、指引和良好作業方式；
- 繼續就策略性政府基建項目的綠化和園境事宜提供意見；
- 通過出版刊物、舉行研討會和參觀活動，繼續在公私營機構的工程項目中推廣更廣泛採用新穎的綠化技術，例如屋頂綠化和垂直綠化；
- 繼續監督政府內部樹木風險管理安排的有效實施，並建立有問題樹木的資料庫；
- 繼續通過培訓和研究，提高樹木管理部門的樹木管理能力；
- 繼續與區議會、學校和非政府機構合作，推動社區監察樹木，更好保障公眾安全；以及
- 通過公眾教育及社區參與活動，例如「護樹伙伴」計劃，繼續推廣「綠化伙伴」運動，提高市民對綠化、園境及樹木管理事宜的意識，培養護樹文化。

綱領(4)：起動九龍東

	2013-14 (實際)	2014-15 (原來預算)	2014-15 (修訂)	2015-16 (預算)
財政撥款(百萬元)	27.6	30.9	28.9 (-6.5%)	31.0 (+7.3%)
				(或較 2014-15 原來 預算增加 0.3%)

宗旨

14 宗旨是提倡整體規劃和設計方向，協助公私營發展項目，推行所需的公共工程項目，並採取措施加快把九龍東(包括啟德發展區、觀塘和九龍灣的前工業區)轉型為另一個優越的商業區，以支持香港的經濟發展。

簡介

15 二零一一至一二年《施政報告》宣布把九龍東轉型為一個具吸引力的優越商業區，以滿足本港對傳統核心商業區以外地區優質寫字樓的需求。具體措施包括檢討土地用途、城市設計，以及改善區內連繫和相關基建。

16 起動九龍東辦事處於二零一二年六月成立，成員來自多個不同界別的專業人士，負責領導、督導、監督和監察九龍東轉型為本港另一個具吸引力的核心商業區，支持香港的經濟增長和加強香港在全球的競爭力。二零一四年，工務科：

- 通過公眾參與活動繼續提倡和進一步發展不斷演進的概念總綱計劃，以推展起動九龍東的政策措施；
- 通過進行工程可行性研究，並落實短、中及長期改善措施，繼續提倡「易行」的概念，改善九龍東的行人及交通環境，以及加強與周邊地區的連繫；
- 總結「飛躍啟德」城市規劃及設計概念國際比賽，選出以「健康城市」為主題的優勝作品；
- 展開規劃研究，以釋放九龍灣行動區內政府土地的發展潛力；
- 進行市場意向調查，並邀請非牟利機構提交建議，以善用觀塘繞道下的空置政府土地；
- 把九龍東工業文化及公共藝術與城市設計潛力研究的結果，融入美化駿業街遊樂場第一期工程中；
- 繼續與社區人士保持積極溝通，一同尋找機會，通過地方營造項目和活動令街道更添活力；
- 繼續為公私營發展項目提供一站式諮詢和統籌服務，促進九龍東的轉型；以及
- 繼續邀請主要持份者和公眾參與，向本地和海外發展商及使用者推廣九龍東為另一個優越的核心商業區。

二零一五至一六年度需要特別留意的事項

17 二零一五至一六年度內，工務科將會：

- 公布概念總綱計劃第四版本，並繼續與社區人士討論，以完善不斷演進的概念總綱計劃，配合市民和持份者的需要；
- 完成九龍灣行人及交通環境可行性研究，並繼續進行觀塘行人及交通環境可行性研究，以繼續在九龍東推廣「易行」的概念；
- 進行規劃及工程研究，尋找機會加快落實「飛躍啟德」項目；
- 進行兩項研究，以釋放九龍灣行動區及觀塘行動區內政府土地的發展潛力，並為觀塘繞道下的空置土地挑選營運者，作創意及文化藝術用途；
- 繼續把九龍東的工業文化特色融入城市設計及公共藝術中，塑造別具特色的公共空間，讓過去的創造精神延續至未來；
- 繼續協調政府在改善環境方面的工作和資源，包括美化沿海濱道的海濱區、美化駿業街遊樂場第二期工程，以及把敬業街明渠轉化成一條翠綠和充滿生氣活力的翠屏河；
- 繼續在九龍東尋找機會支持文化藝術及創意產業的發展，令九龍東成為別具特色的商貿區；
- 繼續與社區人士保持積極溝通，一同尋找機會，通過地方營造項目和活動令街道更添活力；
- 繼續為公私營發展項目提供一站式諮詢和統籌服務，促進九龍東的轉型；以及
- 以九龍東作為試點，研究發展「聰明城市」的可行性，例如利用科技增加人車的暢達度和管理區內設施，以數碼形式發放資訊予公眾，讓市民可以更享受在這個地方工作及玩樂。

綱領(5)：政府內部服務

	2013-14 (實際)	2014-15 (原來預算)	2014-15 (修訂)	2015-16 (預算)
財政撥款(百萬元)	255.7	305.9	290.4 (-5.1%)	274.2 (-5.6%)

(或較 2014-15 原來
預算減少 10.4%)

宗旨

18 宗旨是以既安全又符合成本效益的方式，適時規劃、管理和落實公營部門的基建發展和工務計劃，並維持優質水平，以及推廣升降機及自動梯安全。

簡介

19 工務科在這綱領下的主要職責，是制訂工務政策、監督落實公營部門基建發展和工務計劃、推行業界的改善措施、就上述事宜提供法律服務，以及制訂有關升降機及自動梯安全的政策。二零一四年，工務科：

- 監察大型公共工程項目的推展情況，確保如期進行，不會超出預算開支；
- 督導啟德發展計劃的推行；
- 監督九龍東環保連接系統擬議詳細可行性研究的公眾諮詢工作；
- 策導推展蓮塘／香園圍口岸工程；
- 策導把沙田污水處理廠遷往岩洞的可行性研究；
- 策導岩洞發展長遠策略研究；
- 策導全港性地下空間發展的研究；
- 與建造業議會(議會)合作，繼續提升建造業質素；
- 與議會及主要持份者合作，監察建造業的人力資源狀況，並推出措施，以應付未來基建項目的人力需求；
- 與議會緊密合作，以協助建造業工人註冊和分階段實施禁止條文，包括修訂《建造業工人註冊條例》(第 583 章)；
- 與國家住房和城鄉建設部，以及廣東省(包括前海等重點發展地區)的對口單位緊密合作，尋求進一步開拓內地市場、實施中港兩地專業資格互認安排、擴大現有專業服務的範圍，以及為建造業專業人士爭取在內地註冊執業和設立企業；
- 就香港特別行政區政府協助四川地震災後重建工作提供支援，包括就省道 303 和綿茂公路兩個主要道路重建工程項目，以及臥龍自然保護區的 23 個重建項目，牽頭與四川當局聯繫；
- 監督長遠防治山泥傾瀉計劃的推行，以處理人造斜坡和天然山坡的山泥傾瀉風險；

- 推出各項改善措施和舉辦推廣活動，提高公共工程建築工地的安全水平及環保成效；
- 監察《升降機及自動梯條例》(第 618 章)的實施情況，加強對升降機及自動梯安全的規管；
- 與業界持份者一同制訂新法例的初步框架，改善建造業的付款安排；
- 監察雨水排放系統改善工程，以減低水浸的風險，並監察明渠的覆蓋／改善工程，以改善地區環境；
- 檢討公共工程採購制度，培育業界相關持份者提升技術能力，並促進良性競爭，務求以具成本效益及高效生產方式，推展優質及創新的基建項目；
- 為經濟發展委員會轄下的專業服務業工作小組提供秘書處服務，該小組負責探討各項支援措施，提升專業服務業的競爭力，為業界拓展商機；以及
- 為大嶼山發展諮詢委員會及轄下其中兩個小組提供秘書處及支援服務，該委員會將就大嶼山的社會及經濟發展策略及機遇向政府提供意見，以促進大嶼山的可持續發展及保育。

二零一五至一六年度需要特別留意的事項

20 二零一五至一六年度內，工務科將會：

- 繼續密切監察工務計劃的推展情況，確保工程及時完成，並把公共工程未能盡用的預算款項(如有)維持在 5% 以下的水平；
- 繼續監督啟德發展計劃的推行；
- 繼續監督蓮塘／香園圍口岸工程的實施情況；
- 監督中部水域人工島策略性研究；
- 監督港珠澳大橋香港口岸上蓋發展的規劃、工程及建築研究；
- 監督欣澳填海的規劃及工程研究；
- 監督把沙田污水處理廠遷往岩洞的勘測及詳細設計工作；
- 監督把深井污水處理廠、西貢污水處理廠及鑽石山食水及海水配水庫遷往岩洞的可行性研究；
- 督導開展以下項目：
 - 城市地下空間發展策略性地區先導研究，
 - 龍鼓灘填海的規劃及工程研究，以及
 - 九龍東環保連接系統詳細可行性研究；
- 繼續監督岩洞發展長遠策略研究；
- 繼續監督全港性地下空間發展的研究；
- 繼續與議會緊密合作，推行改善措施以提升建造業水平；
- 繼續監察建造業各項措施的進度，並在有需要時進一步改善這些措施，以加強培訓和工藝測試，以及提升建造業形象，改善本地建造業的人力情況；
- 為議會提供支援，以加強議會為建造業培訓熟練技術工人的工作；
- 繼續與議會緊密合作，以協助建造業工人註冊和分階段實施《建造業工人註冊條例》的禁止條文；
- 繼續推廣建造業及相關的專業服務業，進一步開拓內地市場，着重擴大現有專業服務的範圍，以及有效實施建造業及相關工程專業在廣東省註冊的先行先試計劃，讓有關人士在省內(包括重點發展地區)執業和設立企業；
- 繼續與其他決策局合作，支援四川地震災後餘下的重建工作；
- 推出各項改善措施和繼續舉辦推廣活動，提高公共工程建築工地的安全水平及環保成效；
- 繼續監察《升降機及自動梯條例》的實施情況；
- 繼續監督長遠防治山泥傾瀉計劃的推行；
- 繼續監察雨水排放系統改善工程，以減低水浸的風險，並繼續監察明渠的改善工程，以改善地區環境；
- 繼續進行籌備工作，以引入新法例，改善建造業的付款安排；
- 繼續檢討公共工程採購制度和監督改善措施的實施情況；
- 繼續為專業服務業工作小組提供服務，該小組負責探討各項支援措施，並就提升專業服務業的競爭力及為業界拓展商機，向經濟發展委員會提出建議；以及
- 繼續為大嶼山發展諮詢委員會及轄下其中兩個小組提供服務，該委員會將就大嶼山的社會及經濟發展策略及機遇向政府提供意見，以促進大嶼山的可持續發展及保育。

總目 159 – 政府總部：發展局（工務科）

財政撥款分析				
	2013-14 (實際) (百萬元)	2014-15 (原來預算) (百萬元)	2014-15 (修訂) (百萬元)	2015-16 (預算) (百萬元)
綱領				
(1) 水務	10.3	10.6	9.6	10.3
(2) 文物保育	54.1	54.4	48.4	52.5
(3) 綠化、園境及樹木管理	49.1	46.2	45.1	48.4
(4) 起動九龍東	27.6	30.9	28.9	31.0
(5) 政府內部服務	255.7	305.9	290.4	274.2
	396.8	448.0	422.4 (-5.7%)	416.4 (-1.4%)
				(或較 2014-15 原來 預算減少 7.1%)

財政撥款及人手編制分析

綱領(1)

二零一五至一六年度的撥款較二零一四至一五年度的修訂預算增加 70 萬元(7.3%)，主要由於應付畢業生專業訓練計劃的開支，令所需撥款增加。

綱領(2)

二零一五至一六年度的撥款較二零一四至一五年度的修訂預算增加 410 萬元(8.5%)，主要由於向非公務員合約僱員發放約滿酬金所需撥款增加，以及推行活化歷史建築伙伴計劃的項目所需現金流量增加；部分增加的開支，因其他運作開支的撥款減少而得以抵銷。

綱領(3)

二零一五至一六年度的撥款較二零一四至一五年度的修訂預算增加 330 萬元(7.3%)，主要由於人事變動和其他運作開支所需撥款增加。

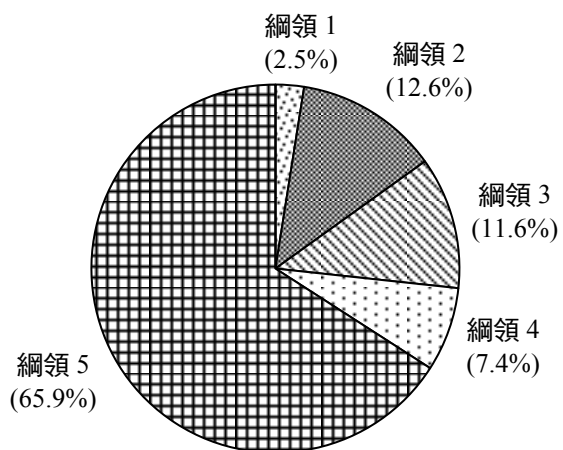
綱領(4)

二零一五至一六年度的撥款較二零一四至一五年度的修訂預算增加 210 萬元(7.3%)，主要由於人事變動和增聘非公務員合約僱員，令所需撥款增加。

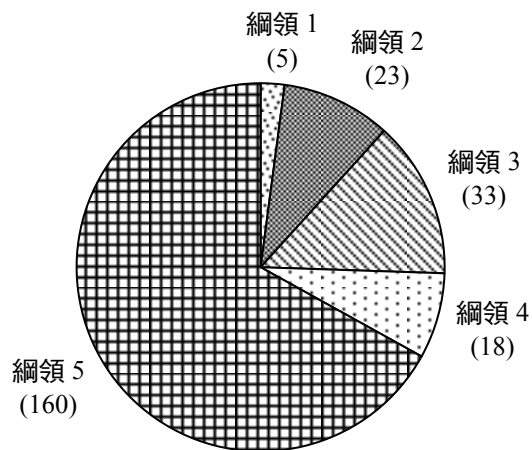
綱領(5)

二零一五至一六年度的撥款較二零一四至一五年度的修訂預算減少 1,620 萬元(5.6%)，主要由於「建造業人力方面的投資」一般非經常開支項目所需現金流量減少；部分減省的開支，因淨增加 4 個職位、填補職位空缺和人事變動、應付畢業生專業訓練計劃的開支，以及增聘非公務員合約僱員，令所需撥款增加而抵銷。

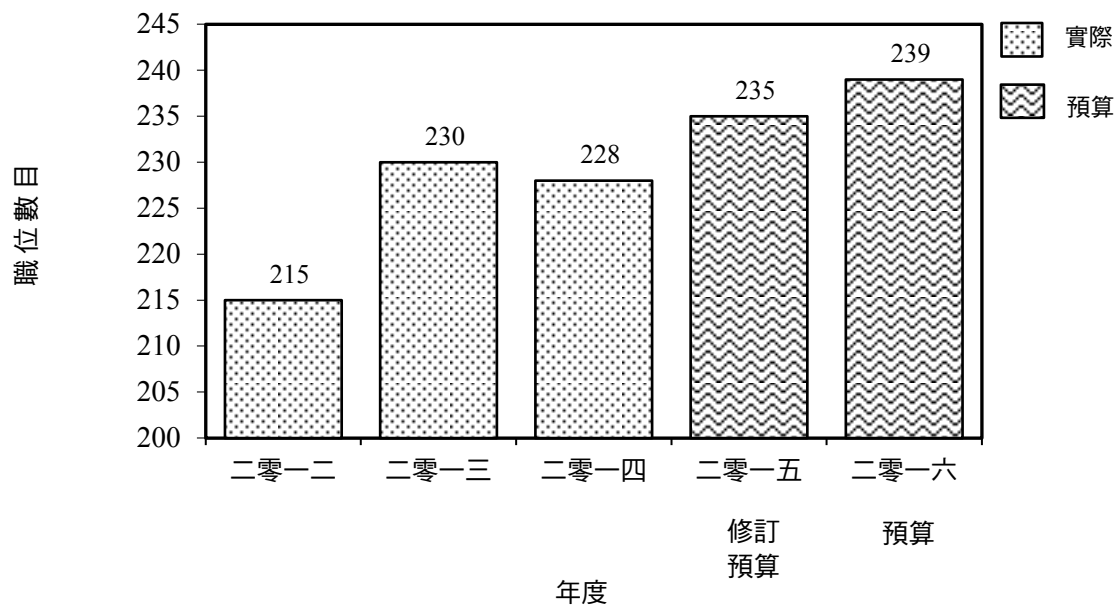
各綱領的撥款分配情況
(二零一五至一六年度)



各綱領的員工人數
(截至二零一六年三月三十一日止)



編制的變動
(截至三月三十一日止)



總目 159 – 政府總部：發展局（工務科）

分目 (編號)	2013-14 實際開支	2014-15 核准預算	2014-15 修訂預算	2015-16 預算	
	\$'000	\$'000	\$'000	\$'000	
經營帳目					
經常開支					
000	運作開支	320,456	354,611	340,236	360,123
	經常開支總額	320,456	354,611	340,236	360,123
非經常開支					
700	一般非經常開支	76,339	93,414	82,174	56,319
	非經常開支總額	76,339	93,414	82,174	56,319
	經營帳目總額	396,795	448,025	422,410	416,442
	開支總額	396,795	448,025	422,410	416,442

總目 159 – 政府總部：發展局（工務科）

按分目列出的開支詳情

二零一五至一六年度工務科所需的薪金及開支預算為 416,442,000 元，較二零一四至一五年度的修訂預算減少 5,968,000 元，而較二零一三至一四年度的實際開支增加 19,647,000 元。

經營帳目

經常開支

2 在分目 000 運作開支項下的撥款 360,123,000 元，用以支付工務科的薪金、津貼及其他運作開支。

3 截至二零一五年三月三十一日止，工務科的人手編制有 235 個職位。預期二零一五至一六年度會淨增加 4 個職位。在某些限制下，管制人員可按獲授權力，在二零一五至一六年度開設或刪減非首長級職位，但所有該類職位的按薪級中點估計的年薪值不能超過 139,013,000 元。

4 在分目 000 運作開支項下的財政撥款分析如下：

	2013-14 (實際) (\$'000)	2014-15 (原來預算) (\$'000)	2014-15 (修訂預算) (\$'000)	2015-16 (預算) (\$'000)
個人薪酬				
— 薪金	168,678	183,983	186,233	194,142
— 津貼	2,634	2,734	2,902	3,112
— 工作相關津貼	9	12	12	12
與員工有關連的開支				
— 強制性公積金供款	217	137	206	124
— 公務員公積金供款	2,113	2,889	3,638	4,416
部門開支				
— 臨時僱員	77,730	91,231	79,085	92,004
— 一般部門開支	67,286	71,625	66,360	64,513
其他費用				
— 由房屋署維修政府斜坡	1,789	2,000	1,800	1,800
	320,456	354,611	340,236	360,123

總目 159 – 政府總部：發展局（工務科）

分目 項目 (編號)(編號)涵蓋的範圍	承擔額			結餘
	核准 承擔額	截至 31.3.2014 止 的累積開支	2014-15 修訂預算開支	
	\$'000	\$'000	\$'000	\$'000
經營帳目				
700 一般非經常開支				
868 建造業人力方面的投資	320,000	124,964	76,000	119,036
870 活化歷史建築伙伴計劃	100,000	28,104	6,174	65,722
總額	420,000	153,068	82,174	184,758