

總目 190 – 大學教育資助委員會

管制人員：大學教育資助委員會秘書長會交代本總目下的開支。

二零一五至一六年度預算..... 169,881 億元

二零一五至一六年度的編制上限(按薪級中點估計的年薪值)相等於由二零一五年三月三十一日預算設有的 61 個非首長級職位，增至二零一六年三月三十一日的 64 個，增幅為 3 個。..... 3,430 萬元

此外，預算於二零一五年三月三十一日及二零一六年三月三十一日設有 3 個首長級職位。

管制人員報告

綱領

大學教育資助委員會

這綱領納入政策範圍 16：教育(教育局局長)。

詳情

	2013-14 (實際)	2014-15 (原來預算)	2014-15 (修訂)	2015-16 (預算)
財政撥款(百萬元)	15,656.8	15,601.7	16,386.3 (+5.0%)	16,988.1 (+3.7%)
				(或較 2014-15 原來 預算增加 8.9%)

宗旨

2 宗旨是支援大學教育資助委員會(教資會)的工作，管理政府給予受教資會資助的高等教育院校的撥款，以及支持教資會的工作目標。教資會就香港高等教育的發展及撥款事宜，向政府提供意見，其目標是提高教資會資助院校在教與學、研究及知識轉移方面的質素，並監察該等院校受教資會資助的活動，確保活動具效率和合乎成本效益。

簡介

3 教資會秘書處的主要工作如下：

- 為教資會及其小組委員會、研究資助局(研資局)及其小組委員會和小組，以及質素保證局(質保局)及其評審小組提供支援；
- 促進政府、教資會、各高等教育院校及各相關持份者之間的溝通和了解；以及
- 支付核准撥款予教資會資助院校，並監管其財政事務。

4 教資會已按照計劃，進行各項檢討和推行多項措施，以提升教與學的質素和語文水平，推動知識轉移和國際化，以及持續進行和發展各項研究項目。

5 衡量服務表現的主要準則如下：

教資會在二零一三至一四及二零一四至一五學年進行的工作：

二零一五至一六學年的撥款及二零一六／一七至二零一八／一九的三年期規劃

— 為了讓院校有更多時間檢視新學制對高等教育界的影響，並在下一個完整三年期的撥款分配工作中，考慮「2014 年研究評審工作」的結果，二零一五至一六學年將會實行延展年度的安排。當局已在二零一五年一月十二日的會議，就二零一五至一六延展年度撥予教資會資助院校的經常補助金總額，諮詢立法會教育事務委員會。有關撥款額已計及物價調整和增設學士學位課程高年級學額所需的撥款。

— 教資會已着手與教資會資助院校根據政府的宏觀規劃指標開展二零一六／一七至二零一八／一九的三年期學術發展規劃，並計劃在二零一五年第三季向政府提交新一個三年期的撥款建議。

高中及高等教育新學制的推行情況

— 新學制已在二零一二年九月在教資會資助界別中順利推行。四年制學士學位課程的第一批學生，將會在二零一六年畢業。

高等教育檢討

— 教資會在廣泛徵詢各有關方面的意見後，在二零一零年十二月向政府提交名為《展望香港高等教育體系》的報告書(《高等教育檢討報告》)。該報告是具前瞻性的文件，協助政府及公眾思考提供高等教育的目的和理念，審視世界發展趨勢，從而探討香港高等教育制度的發展策略。政府已接納報告書所建議的整體策略及方向。教資會正與教育局緊密合作，以落實報告書的建議，並會繼續以這項工作為教資會未來數年的重點工作之一。

高年級銜接學額

- 為增加副學位畢業生的升學銜接機會，二零一四年施政報告宣布，由二零一五至一六學年起和緊接的三年規劃期內，逐步增加資助院校高年級收生學額共 1 000 個；到二零一八至一九學年，每年將有 5 000 名表現優秀的副學位畢業生可升讀資助銜接學位。教資會資助院校正逐步增加公帑資助的學士學位課程高年級學額，由二零一一至一二學年的 3 974 個(收生學額為 1 987 個)，增至二零一五至一六學年的 8 265 個(收生學額為 4 265 個)。教資會資助院校已把有關學額分配予各個課程。

教學的重要性

- 教資會認同其資助院校提供優質教學殊為重要。在全部整體補助金中，超過 75% 屬教學用途。二零一二／一三至二零一四／一五的三年期學術發展規劃，特別着重教學質素，而《高等教育檢討報告》亦提出具體方法，建議教資會資助院校如何改善教與學。教資會每年均會舉辦教資會傑出教學獎。教資會每年除向其資助院校發放教學發展補助金來提高教學質素外，還發放語文培訓補助金來提升學生的語文水平。二零一三至一四及二零一四至一五學年，教資會繼續在教與學方面加強為各院校提供支援，途徑包括：支持院校進行有關教與學的個別計劃和跨院校協作計劃、協助院校設立專業社羣，以及支持專業發展活動。教資會已預留 9,500 萬元有時限撥款，在二零一三至一四及二零一四至一五學年為各院校提供額外資源，鼓勵院校加快作出教學上所需的轉變和創新，以期配合新一代學生的學習需要，並提升學生的學習經驗。

質素保證

- 質保局負責協助教資會履行職責，處理教資會資助院校的學士學位及以上程度課程的質素事宜。質保局有兩大職責：為 8 所教資會資助院校進行質素核證工作；以及推廣良好做法，倡導質素保證及改良工作。質保局已在二零一一年完成 8 所教資會資助院校的首輪質素核證工作，第二輪質素核證工作會在二零一五年年初展開。
- 為跟進《高等教育檢討報告》的建議，教資會、教資會資助院校和香港學術及職業資歷評審局的代表已成立工作小組，以籌劃和監察教資會資助院校副學位部門的校外質素核證工作。

研究撥款及研究評審工作

- 為推動研究工作達至卓越水平，教資會繼續與其 8 所資助院校探討各種方法，使分配研究撥款的過程更具競爭性。由二零一二至一三學年起，研究院研究課程學額以具競逐元素的過程分配，而整體補助金內作研究用途的部分撥款，則逐步以更具競爭性的形式分配。
- 「2014 年研究評審工作」以公平、透明及嚴謹的方式進行。教資會在徵詢業界人士的意見後進行評審工作，並一直邀請各院校參與擬訂推行細節。各院校提交研究項目後，教資會在二零一四年年初進行試驗評審，以統一 13 個評審小組的評審標準，並使評審保持一致。正式評審在二零一四年三月展開，13 個評審小組先後在二零一四年八月及九月舉行會議，以作最後評審。評審結果在二零一五年一月向各院校及公眾公布。由二零一六／一七至二零一八／一九的三年期起，教資會將根據評審結果來釐定整體補助金內作研究用途的部分撥款的分配。
- 二零零九年一月，財務委員會(財委會)批准為數 180 億元的一筆過撥款，以成立研究基金。由二零一零至一一學年起，研究基金中至少 140 億元本金所賺取的投資收益，已取代每年研究資助金中作研究用途補助金的大部分撥款，使撥款更穩定明確。研究基金中不超過 40 億元本金所賺取的投資收益，則撥作資助主題研究計劃。
- 二零一二年一月，財委會批准向研究基金額外注資 50 億元。由二零一三至一四學年起，注資額中 20 億元所賺取的投資收益，會用作取代餘下每年撥予研資局的 1 億元經常資助金，供該局分配給教資會資助院校作研究用途補助金。注資額中另外 30 億元所賺取的投資收益，則作為供本地自資學位界別競逐的新研究資金。

研資局的工作

- 由二零一三至一四學年起，研資局轄下所有研究計劃(「香港博士研究生獎學金計劃」及「卓越學科領域計劃」除外)，已由研究基金所賺取的投資收益資助。
- 「香港博士研究生獎學金計劃」旨在吸引高材生在香港修讀哲學博士課程。二零一四至一五學年，該計劃向 223 名研究生頒發獎學金。二零一五至一六學年所推出的第六輪申請，已在二零一四年十二月一日截止，結果會在二零一五年三、四月間公布。「卓越學科領域計劃」則旨在鞏固和發揮香港在研究方面的現有優勢，使其成為卓越的學科領域。二零一二年二月一日，該計劃由教資會轉交予研資局負責管理。在第六輪撥款工作中，二零一三至一四學年有 3 個項目獲得撥款資助。

知識轉移

- 教資會明白知識轉移為社會和商界帶來各種經濟民生效益的重要性。由二零零九至一零學年起，教資會每年向資助院校提供約 5,000 萬元的經常撥款，供院校按本身的角色和宗旨進一步加強及擴展這方面的工作。各院校就撥款用途及成效所擬備的年報，已上載教資會網頁，供市民閱覽。

配對補助金計劃

- 鑑於首 5 輪「配對補助金計劃」的反應非常熱烈，當局為繼續促進捐獻文化、支持院校努力開拓經費來源，以及協助院校提升教育質素，遂推行第六輪「配對補助金計劃」。二零一二年六月，財委會批准 25 億元的承擔額，以推行計劃。該計劃共涵蓋 17 所法定專上院校和認可專上學院(包括 8 所教資會資助院校)。為配合多元升學途徑的發展，該計劃首次涵蓋公帑資助院校轄下的自資部門和附屬學院，以及自資院校的副學位部門。第六輪「配對補助金計劃」在二零一二年八月至二零一四年七月推行，為期 2 年。參與計劃的院校共籌得約 55 億元捐款，25 億元的配對補助金亦已全數撥予各院校。

院校的財務事宜

- 教資會透過轄下的其中一個專責小組，於二零一三年十月完成檢視 8 所教資會資助院校的財務事宜，確保教資會撥款沒有用於非教資會資助活動。總括而言，專責小組未有在院校的財務管治方面發現重大問題，但認為院校在成本分攤方法及財政透明度方面均有改善的空間。專責小組在這兩方面提出了建議，以加強向公眾保證公帑會用得其所。教資會正徵詢各院校的意見，以落實這些建議。

國際化及非本地學生

- 教資會繼續以推動國際化為工作重點之一，既讓更多非本地學生來港進修和更多本地學生參加交流計劃，也力求使院校的整體環境適切合宜。非本地學生名額歷年已有增加。教資會資助院校招收入讀其公帑資助修課課程的非本地學生人數，現時可佔核准學生人數指標的 20%。修讀公帑資助修課課程的非本地學生人數，在二零一三至一四學年為 9 053 名，佔總學生人數的 10%。為鼓勵院校為本地學生提供更多交流機會，政府已預留 2,000 萬元的有時限撥款，在本三年期內試行為參與交流活動的清貧學生提供經濟援助。教資會亦在本三年期內推出其他措施，以鼓勵各院校繼續邁向國際化，並加強與內地的連繫。
- 要有效推動國際化，提供宿位予本地及非本地生是關鍵因素之一。教資會正與政府和院校合作，以盡快提供更多宿位。

教資會工作的開放性和透明度

- 教資會、研資局和質保局繼續致力使其工作更趨透明和開放，並向市民解釋工作內容和聽取他們的意見。教資會探訪全部 8 所院校，並與院校的高層管理人員、教職員和學生會面，以加強溝通和直接聽取他們對教資會工作的意見。教資會也公開已發表的報告，例如教資會和研資局的年報、質保局的質素核證報告和財務工作小組的報告。此外，研資局致力提高其工作的透明度，例如在二零一四年先後以「生物醫學工程」、「可持續發展的環境」和「城市規劃、重建與社會因素」為主題，舉行了 3 場公眾講座。

指標

	學年		
	2013/14 (實際)	2014/15 (修訂預算)	2015/16 (預算)
經常資助金			
經常資助金(包括整體補助金和各項預留作指定用途的補助金)(百萬元).....	15,230.4	16,055.4	17,084.9
語文培訓補助金#			
補助金額(百萬元).....	118.8	118.8	135.3
教學發展補助金#			
補助金額(百萬元).....	41.1	41.1	45.4
「卓越學科領域計劃」補助金			
正在進行並受監察的資助卓越學科領域項目.....	12	12	10
補助金額(百萬元).....	88.7	78.9	65.1

語文培訓補助金和教學發展補助金已納入給予各院校的整體補助金項下。

總目 190 – 大學教育資助委員會

	財政年度		
	2013-14 (實際)	2014-15 (修訂預算)	2015-16 (預算)
非經常資助金			
非經常補助金			
基本工程計劃項目須處理的申請	5	4	3
財委會批准的基本工程計劃項目	0	0	1
財委會批准的非經常承擔額(百萬元).....	0	0	473.8
受監察的基本工程.....	22	19	10
正在進行並受監察的基本工程費用總值 (百萬元).....	11,603.6	10,748.1	6,683.5
年內以現金流量需求計算的非經常資助金 (百萬元).....	963.0	452.4	282.9
教資會秘書處的行政費用			
行政費用佔所管理的經常及非經常補助金的 百分率(%)	0.6	0.9	0.8
	2013/14 (實際)	學年 2014/15 (修訂預算)	2015/16 (預算)¶
教資會資助課程的學生人數			
學生人數(以相當於全日制學生人數計算)			
學士學位課程‡	77 199	79 916	72 239
研究院修課課程	2 271	2 300	2 193
研究院研究課程	6 985	7 103	5 595
副學位課程	4 969	4 444	3 868
總人數 ψ	91 424	93 763	83 895
第一年學士學位課程學額(以相當於全日制學生 人數計算)	17 089	17 309	15 000
學士學位課程高年級收生人數(以相當於全日制 學生人數計算)	3 074	4 113	4 265

¶ 本欄數字指核准學生人數指標，並無假定出現超額收生的情況。然而，院校實際上會超額收生，特別是收取核准學生人數指標以外的非本地學生。

‡ 包括學士學位課程高年級學額。

ψ 由於進位關係，數字加起來未必等於總數。

二零一五至一六年度需要特別留意的事項

6 二零一五至一六年度內，教資會將會：

- 繼續與教育局及教資會資助院校緊密合作，跟進《高等教育檢討報告》中的各項建議；
- 經質保局進行有關教資會資助院校的第二輪質素核證；
- 繼續推行措施，鼓勵教資會資助院校提高教學質素；
- 繼續推行措施，鼓勵教資會資助院校積極邁向國際化，並加強與內地的連繫；
- 繼續在研究撥款方面實施與教資會資助院校議定的競逐性分配措施；
- 繼續鼓勵各院校在知識轉移方面交流心得和向前邁進；
- 繼續與教資會資助院校合作，落實各項相關建議，以協助確保各院校維持良好的財務管治和穩健的財務規劃；
- 完成二零一六／一七至二零一八／一九的三年期學術發展規劃；以及
- 繼續與教資會資助院校合作，逐步把高年級收生學額增加 1 000 個至二零一八至一九學年的 5 000 個。

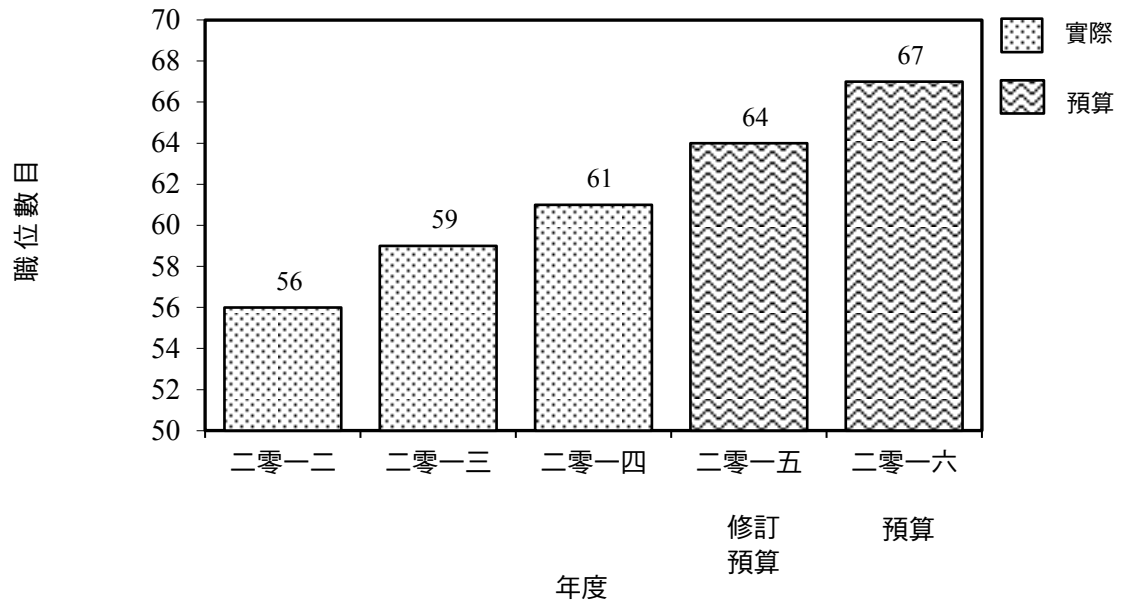
總目 190 – 大學教育資助委員會

	財政撥款分析			
	2013-14 (實際) (百萬元)	2014-15 (原來預算) (百萬元)	2014-15 (修訂) (百萬元)	2015-16 (預算) (百萬元)
綱領				
大學教育資助委員會	15,656.8	15,601.7	16,386.3 (+5.0%)	16,988.1 (+3.7%)
				(或較 2014-15 原來 預算增加 8.9%)

財政撥款及人手編制分析

二零一五至一六年度的撥款較二零一四至一五年度的修訂預算增加 6.018 億元(3.7%)，主要由於物價調整和增設學士學位課程高年級學額所需的新增撥款，以致發放予教資會資助院校的經常補助金額有所增加；部分增加的開支，因第六輪「配對補助金計劃」在二零一五至一六年度的撥款需求減少而得以抵銷。此外，教資會秘書處在二零一五至一六年度也會增加 3 個職位。

編制的變動
(截至三月三十一日止)



總目 190 – 大學教育資助委員會

分目 (編號)	2013-14 實際開支	2014-15 核准預算	2014-15 修訂預算	2015-16 預算
	\$'000	\$'000	\$'000	\$'000
經營帳目				
經常開支				
000 運作開支	15,086,521	15,405,453	16,140,270	16,988,115
經常開支總額	15,086,521	15,405,453	16,140,270	16,988,115
非經常開支				
一般非經常開支	570,244	196,278	246,033	—
非經常開支總額	570,244	196,278	246,033	—
經營帳目總額	15,656,765	15,601,731	16,386,303	16,988,115
開支總額	15,656,765	15,601,731	16,386,303	16,988,115

總目 190 – 大學教育資助委員會

按分目列出的開支詳情

二零一五至一六年度大學教育資助委員會(教資會)資助院校及教資會秘書處所需的薪金及開支預算為 16,988,115,000 元，較二零一四至一五年度的修訂預算增加 601,812,000 元，而較二零一三至一四年度的實際開支增加 1,331,350,000 元。

經營帳目

經常開支

2 在分目 000 運作開支項下的撥款 16,988,115,000 元，用以支付教資會秘書處的薪金、津貼及其他運作開支，以及發放經常補助金予教資會資助院校。

3 截至二零一五年三月三十一日止，教資會的人手編制有 64 個常額職位。預期在二零一五至一六年度會增加 3 個常額職位。在某些限制下，管制人員可按獲授權力，在二零一五至一六年度開設或刪減非首長級職位，但所有該類職位的按薪級中點估計的年薪值不能超過 34,282,000 元。

4 在分目 000 運作開支項下的財政撥款分析如下：

	2013-14 (實際) (\$'000)	2014-15 (原來預算) (\$'000)	2014-15 (修訂預算) (\$'000)	2015-16 (預算) (\$'000)
個人薪酬				
— 薪金	35,098	37,120	37,574	40,700
— 津貼	896	1,231	1,339	1,431
— 工作相關津貼	—	1	1	1
與員工有關連的開支				
— 強制性公積金供款	74	47	119	117
— 公務員公積金供款	977	1,130	1,135	1,525
部門開支				
— 一般部門開支	34,128	78,752	70,003	54,161
其他費用				
— 海外委員的酬金	8,305	19,090	17,935	12,175
— 支付教資會、研究資助局及 質素保證局的會議開支	17,928	54,365	43,678	33,298
資助金				
— 教資會資助院校補助金	14,644,293	14,836,917	15,577,255	16,468,907
— 發還差餉及地租 – 教資會 資助院校	268,491	313,400	327,900	316,300
— 居所資助計劃	22,300	9,300	9,300	5,400
— 除居所資助計劃外與房屋 有關的開支	54,031	54,100	54,031	54,100
	15,086,521	15,405,453	16,140,270	16,988,115