

# 財務委員會討論文件

2015 年 6 月 26 日

## 獎券基金

### 總目 341 – 非經常補助金

請各委員批准從獎券基金撥款 **5 億 200 萬元**，用以支付啟能庇護工場及宿舍舊址重新發展，設立綜合康復服務大樓所需的設計、建築及裝修工程費用。

## 問題

為殘疾人士提供的住宿照顧、日間訓練及職業康復服務需求甚殷，我們需要增加這些服務，以應付大量的需求。

## 建議

2. 社會福利署(下稱「社署」)署長建議從獎券基金撥款 5 億 200 萬元，用以支付在觀塘啟能庇護工場及宿舍舊址設立的綜合康復服務大樓所需的設計、建築及裝修工程費用。勞工及福利局局長和獎券基金諮詢委員會均支持這項建議。

## 理由

3. 社署建議在啟能庇護工場及宿舍的舊址設立 1 所綜合康復服務大樓，藉此增設 510 個服務名額，提供需求最為迫切的住宿照顧、日間訓練和職業康復服務，以及重置 3 個現時提供社區康復服務的中心。這項建議屬行政長官 2013 年《施政報告》所載的措施之一，目的是因應社會對這些服務的龐大需求，增加資助殘疾人士日間訓練和住宿照顧服務名額。

附件1 4. 啟能庇護工場及宿舍舊址位於觀塘福塘道 4 號，其位置圖載於附件 1。這幅用地屬政府撥地，由社署持有，在分區計劃大綱圖劃為「政府、機構或社區」地帶，「社會福利設施」是這類地帶的經常准許用途。該用地的面積為 1 650 平方米，現建有 1 座樓齡約 40 年的 4 層建築物。該建築物最初用作社署的康復服務單位，到 2002 年因服務重置而空置。目前，政府以短期租約形式把該處所租予非政府機構使用。這些機構在處所開設了 1 間由社署資助的日間社區康復中心，為離院病人提供專業康復訓練服務及心理社會康復服務；以及 1 間按就業援助計劃經營的 24 小時便利店，為失業的邊緣青少年提供培訓和學習平台及就業機會。上述日間社區康復中心將暫時遷往觀塘彩霞邨繼續提供服務，直至擬議重新發展計劃完成後重置到新的綜合康復服務大樓。至於以自負盈虧形式營辦的便利店，租約將在 2016 年 3 月底屆滿，營辦機構並無打算在現有大樓拆卸後繼續經營。

5. 為確保用地得以持續發展及地盡其用，以提供更多需求殷切的康復服務，我們有需要重新發展該幅用地。社署已委聘顧問進行可行性和相關研究<sup>1</sup>，評估在用地興建擬議綜合康復服務大樓在技術上是否可行，以及擬訂工程費用預算。顧問確定了重新發展計劃在技術上是可行的。建議在用地興建的綜合康復服務大樓擬提供的福利服務(包括重置現有的康復設施)如下—

設施	服務名額
<i>住宿照顧服務</i>	
(a) 嚴重弱智人士宿舍	50
(b) 中度弱智人士宿舍	50
(c) 嚴重肢體傷殘人士宿舍	50
(d) 嚴重殘疾人士護理院	50
(e) 中途宿舍	60
(f) 輔助宿舍	40
<i>小計：</i>	<b>300</b>

<sup>1</sup> 技術可行性研究的費用由獎券基金撥出的 320 萬元支付。

設施	服務名額
<i>日間訓練服務</i>	
(g) 展能中心	50
(h) 綜合職業康復服務中心	160
小計：	<b>210</b>
總計：	<b>510</b>

*中心為本服務(重置)*

- (i) 殘疾人士地區支援中心<sup>2</sup>
- (j) 日間社區康復中心<sup>3</sup>
- (k) 精神健康綜合社區中心<sup>4</sup>

6. 根據顧問的初步設計，有關用地將重新發展，在其上興建 1 座 10 層高大樓，提供 6 323 平方米的淨作業樓面面積及 10 940 平方米的總樓面面積，以容納建議的福利設施。新大樓將為私家車、客貨車和貨車提供泊車位，以配合建議福利設施的運作需要。新大樓亦會設有足夠的載客、載貨及消防員升降機設施，以及必要的消防裝置、機電設備和公用設施。顧問製作的建議綜合康復服務大樓概念截面圖和透視圖，載於附件 2。

7. 待 2015 年年中獲撥款後，有關建築工程(包括拆卸現有建築物)預計會在 2016 年展開，並於 2018 年完成。除了重置的殘疾人士地區支援中心、日間社區康復中心和精神健康綜合社區中心外，社署會在建築工程階段就建議綜合康復服務大樓提供的新服務邀請非政府機構提交計劃建議書，以期在建築工程完成後加快進行裝修工程(由選定的服務營辦商進行)。

<sup>2</sup> 現設於服務營辦機構的處所，將重置於擬議綜合康復服務大樓內，以彌補現時不足的面積。

<sup>3</sup> 現設於啟能庇護工場及宿舍舊址，待擬議重新發展計劃進入施工階段，將會暫時遷往觀塘彩霞邨。當擬議重新發展計劃完成後，會重置到新的綜合康復服務大樓。

<sup>4</sup> 現於觀塘區內其他處所運作，但有關處所的整體設備用途分配面積未合乎規格。

## 對財政的影響

## 工程費用預算

8. 顧問估計在啟能庇護工場及宿舍舊址興建 1 所綜合康復服務大樓所需的設計、建築及裝修工程費用為 5 億 200 萬元，分項數字如下－

項目	百萬元
A. 工地工程和拆卸工程	8.2
B. 地基和底層結構	22.4
C. 建築工程	130.9
D. 屋宇裝備	48.4
E. 外部工程、渠務工程和環境美化工程	6.3
F. 裝修工程	118.3
G. 提供可持續設計	6.5
	(A 至 G 項) 小計 341.0
H. 顧問費用	26.4
I. 駐工地人員的薪酬	11.1
J. 應急費用	34.1
	(A 至 J 項) 小計 412.6 <sup>5</sup>
K. 價格調整準備	89.4
	總計 502.0
	502.0

9. 社署會在建築工程接近完工時，按既定程序申請獎券基金撥款，用以購置家具及設備。

<sup>5</sup> 按 2014 年 9 月價格計算。

### 經常性財政影響

10. 位於啟能庇護工場及宿舍舊址的綜合康復服務大樓營辦建議新服務所需的額外全年經常撥款(包括個人薪酬、其他費用、發還有關的差餉及地租)，在減去服務使用者繳費的收入後，估計為 **6,140 萬元**。這筆經常撥款預算是根據現有相關福利設施的標準估計人手編制計算得出的。所需的經常撥款將列入相關年度的預算草案內。

### 對環境的影響

11. 這項工程計劃不屬於《環境影響評估條例》(第 499 章)下的指定工程項目，也不會對環境造成長遠影響。工程預算已預留款項，用以採取適當的緩解措施，控制對環境的短期影響。

12. 我們會在有關合約訂定條文，要求承建商實施緩解措施，控制施工期間的噪音、塵埃和工地流出的廢水所造成的滋擾，確保符合既定的標準和準則。

13. 在規劃和設計階段，我們會考慮採取措施，以盡量減少產生建築廢物。此外，我們會要求承建商盡可能在工地或其他適合的建築工地重用惰性建築廢物(例如在工地把挖掘出來的物料作填料用途)，以盡量減少須棄置於公眾填料接收設施的惰性建築廢物。

### 節省能源、綠化和循環使用裝置

14. 工程費用預算已預留撥款，以便在項目中採用節能裝置、可再生能源技術，以及綠化和循環使用裝置。在綠化措施方面，我們會在天台平台和地面的部分地方設置園景，以收環保和美化之效。

### 公眾諮詢

15. 我們已在 2012 年 11 月 27 日向觀塘區議會轄下的社會服務委員會簡介觀塘區福利服務的最新整體發展，包括擬議的重新發展計劃。委員在會上對重新發展計劃表示支持，並建議社署考慮該計劃對交通造成的影響。顧問進行了交通影響評估，結果顯示擬議服務對附近一帶道路的交通只造成輕微的影響，運輸署對此並無異議。此外，我們就建議已在 2014 年 12 月 8 日諮詢立法會福利事務委員會，該委員會表示支持。

## 背景

16. 根據《政府獎券條例》(第 334 章)第 6(4)條，財政司司長有權批准由獎券基金撥款資助發展社會福利服務。按照財政司司長的指示，作為行政安排，獎券基金下的撥款建議如涉及經常開支每年超過 1,000 萬元，會提交財務委員會(下稱「財委會」)。

17. 在 2014-15 財政年度，有 729 筆合共 10 億 7,900 萬元的撥款(包括大額補助金、小額補助金和整體補助金)獲批准從獎券基金撥出，其中 4 筆共 2 億 4,200 萬元的撥款按有關行政安排提交財委會。

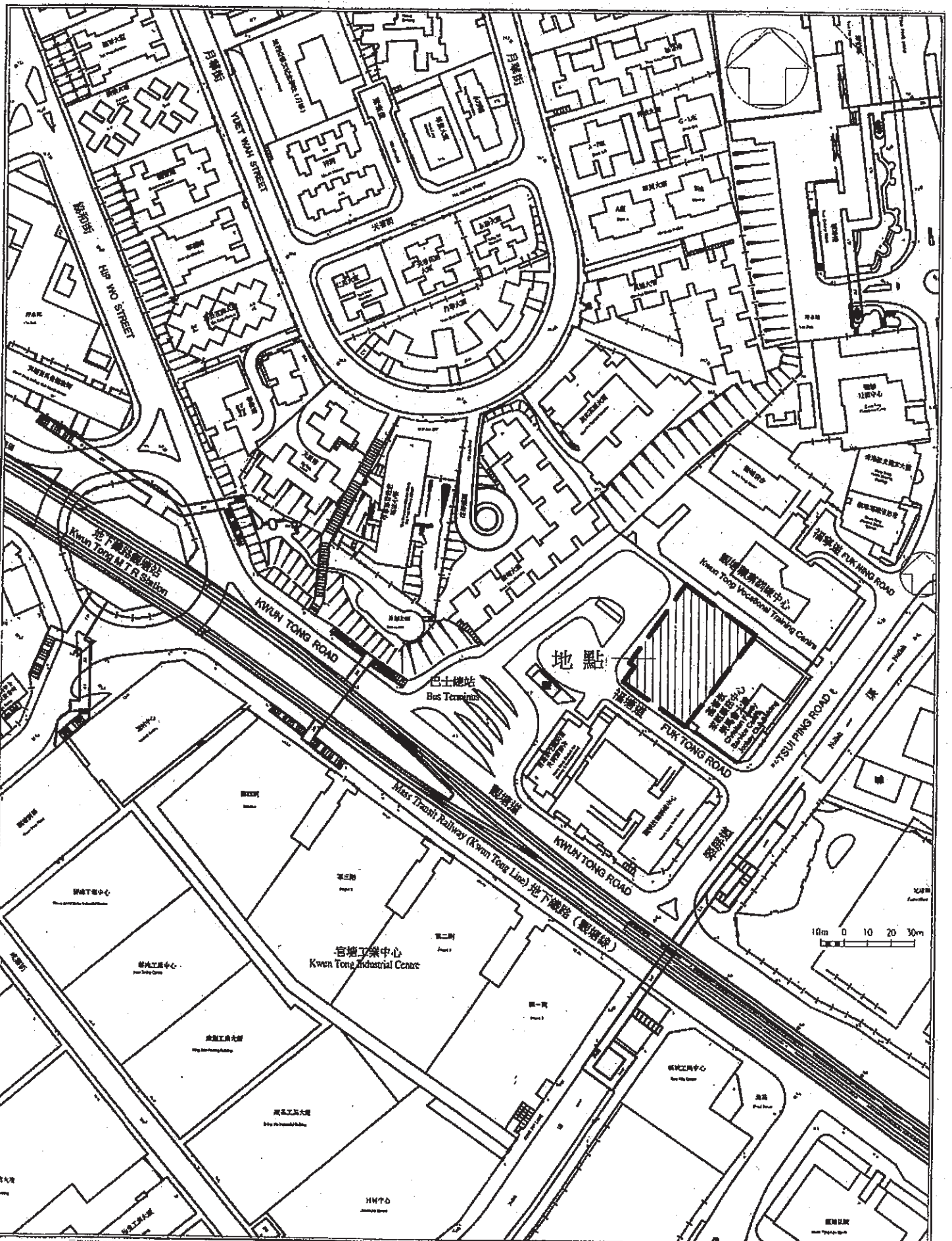
18. 在 2014-15 年度，獎券基金批核撥款的總支出為 8 億 7,600 萬元，而總收入則為 13 億 2,200 萬元。截至 2015 年 3 月 31 日，獎券基金的結餘為 220 億元。到 2016 年 3 月 31 日，獎券基金的結餘估計會增至 230 億元。

19. 獎券基金諮詢委員會在 2014 年 10 月 28 日的會議上，通過從獎券基金撥款 5 億 200 萬元，用以支付在啟能庇護工場及宿舍舊址設立的綜合康復服務大樓所需的設計、建築及裝修工程費用。獎券基金諮詢委員會的委員名單和職權範圍載於附件 3。

附件3

-----

勞工及福利局  
2015 年 6 月



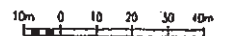
DRAWING TITLE

位置圖

PROJECT TITLE

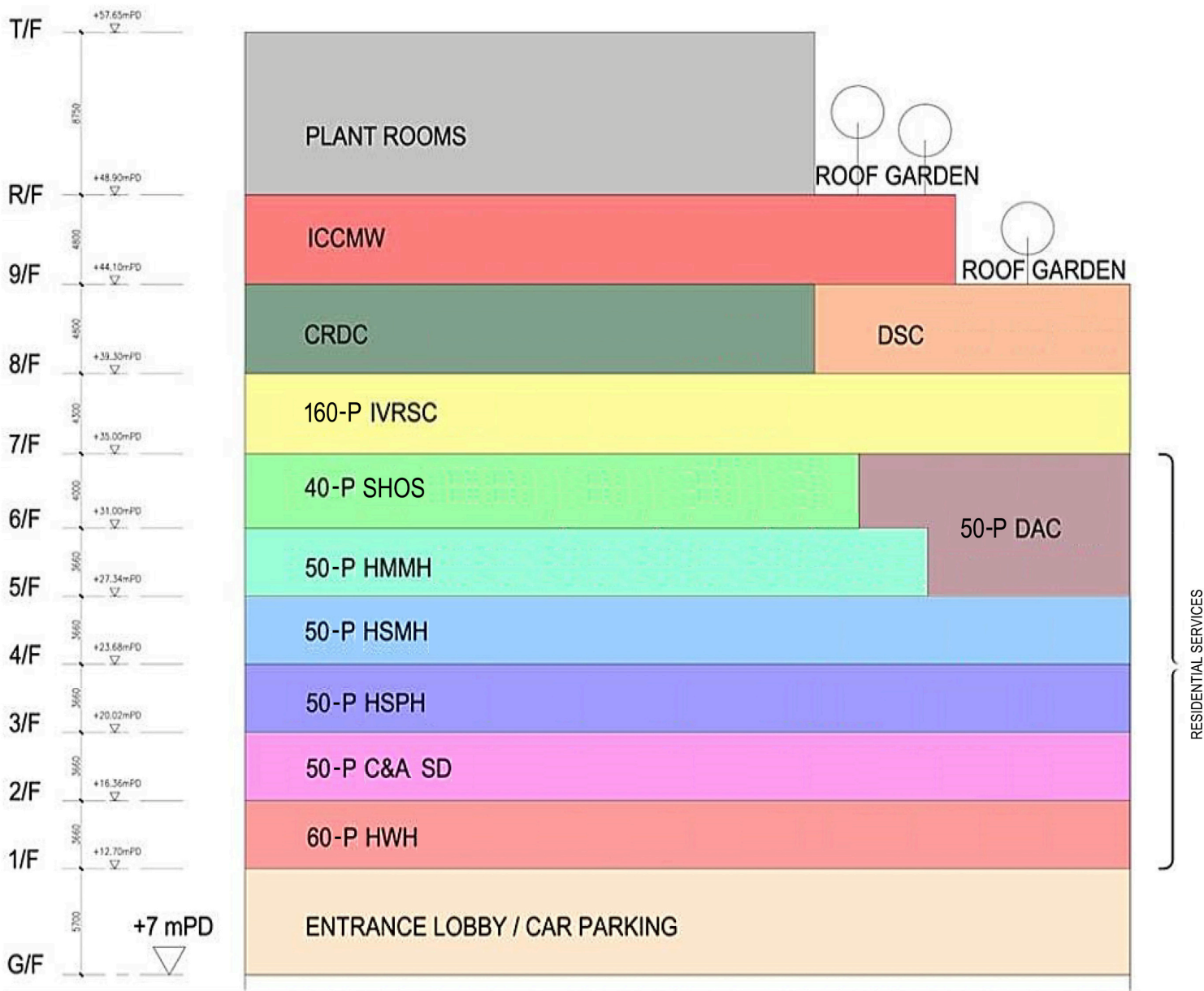
在觀塘啟能庇護工場及宿舍舊址興建一所綜合康復服務大樓

SCALE



DRAWING NUMBER

A/KNR/2-206-98/SK/002



概念截面圖

Conceptual Section

**Legend**

- ICCMW - Integrated Community Centre for Mental Wellness 精神健康綜合社區中心
- CRDC - Community Rehabilitation Day Centre 日間社區康復中心
- DSC - District Support Centre for Persons with Disabilities 殘疾人士地區支援中心
- IVRSC - Integrated Vocational Rehabilitation Services Centre 綜合職業康復服務中心
- SHOS - Supported Hostel 輔助宿舍
- DAC - Day Activity Centre 展能中心
- HMMH - Hostel for Moderately Mentally Handicapped Persons 中度弱智人士宿舍
- HSMH - Hostel for Severely Mentally Handicapped Persons 嚴重弱智人士宿舍
- HSPH - Hostel for Severely Physically Handicapped Persons 嚴重肢體傷殘人士宿舍
- C&A SD - Care and Attention Home for Severely Disabled Persons 嚴重殘疾人士護理院
- HWH - Halfway House 中途宿舍





透視圖

Perspective View from Bus Terminus





透視圖

Perspective View from Fuk Tong Road

獎券基金諮詢委員會

職權範圍

就福利團體申請獎券基金撥款及慈善籌款事宜(包括舉行售旗籌款),向社會福利署署長提供意見。

委員名單

	<u>姓名</u>	<u>專業背景</u>
主席 :	葉文娟女士	社會福利署署長
委員 :	陳偉明先生	荃灣區議會議員
	鄭偉雄先生	建諾測量師行有限公司董事
	林靜雯教授	香港中文大學社會工作學系 副系主任
	梁世民醫生	香港牙醫學會會長
	盧懿杏女士	中西區區議會議員
	馬錦華先生	長者安居協會委員
	文孔義先生	香港聖公會福利協會副總幹事
	蒙美玲教授	香港中文大學系統工程與工程管理學系 系主任
	孫勵生先生	香港基督教服務處總幹事
	王惠貞女士	王新興有限公司董事總經理
官方代表 :	勞工及福利局局長或其代表	
秘書 :	社會福利署高級行政主任(獎券基金)	

-----