

財務委員會 工務小組委員會討論文件

2015 年 2 月 28 日

總目 703－建築物

輔助設施－管理線設施(道路工程除外)

13GB－蓮塘／香園圍口岸與相關工程－口岸建築及相關設施建造工程

請各委員向財務委員會建議，把 **13GB** 號工程計劃提升為甲級；按付款當日價格計算，估計所需費用為 88 億 1,190 萬元。

問題

我們需要為北區香園圍新口岸設置口岸建築及相關設施。

建議

2. 建築署署長建議把 **13GB** 號工程計劃提升為甲級；按付款當日價格計算，估計所需費用為 88 億 1,190 萬元，用以於香港境內興建擬議的蓮塘／香園圍口岸建築及相關設施。發展局局長支持這項建議。

工程計劃的範圍及性質

3. 這項工程計劃位於竹園區，鄰近香園圍，工地面積約佔 18 萬平方米。擬議工程範圍包括－

- (a) 與旅客有關的清關設施，包括旅檢大樓、私家車和旅遊巴士清關檢查亭和檢查設施，以及橫跨深圳河行人橋的內部裝置工程等；

- (b) 貨物清關設施，包括貨車清關檢查亭、海關驗貨台、車輛 X 光檢查大樓等；
- (c) 服務口岸的政府部門的辦公地方和設施，包括辦公室、職員飯堂、值勤休息室、更衣和職員休息設施、機電工場和停車位；
- (d) 口岸內與運輸相關的設施，包括道路網絡、公共運輸交匯處、車輛上落客區、車輛停候區及相關道路設施等；
- (e) 1 個公眾停車場；以及
- (f) 其他附屬設施，例如排污及排水系統、屋宇裝備設施及電子系統，相關的環境緩解措施和環境美化工程。

—— 擬議口岸的位置圖、總綱平面圖和外觀構思圖分別載於附件 1、2 及 3。如獲財務委員會(下稱「財委會」)批准撥款，我們計劃在 2015 年年初展開工程，並在 2018 年年底完工。

理由

4. 在 2008 年 9 月的「港深邊界區發展聯合專責小組」第二次會議後，香港特別行政區政府與深圳市人民政府聯合公布推展蓮塘／香園圍口岸¹，以期在 2018 年啟用。蓮塘／香園圍口岸在設計上，每天可處理旅客 30 000 人次和車輛 17 850 架次。

5. 目前，位於新界東部文錦渡和沙頭角的兩個現有口岸，主要用以通往深圳東部和廣東東部(粵東)。所有使用這兩個現有口岸的跨境交通均須取道香港與深圳當地的擠塞道路，才能接上兩地的高速公路網絡。礙於地理限制，這兩個現有口岸難以進行擴建，未能應付預計未來的跨境交通需求。擬議的蓮塘／香園圍口岸將連接深圳東部過境通

¹ 有關蓮塘／香園圍口岸的工程項目已載列在 2010 年 4 月簽訂的《粵港合作框架協議》內，並納入為國家「十二五」規劃下的 7 個主要合作項目之一。

道，並提供通道讓過境車輛經深惠高速及深汕高速直達粵東，大大縮短香港與粵東，以至福建及江西省南部的車程時間，對未來區域合作和發展大有裨益。擬議的蓮塘／香園圍口岸可令跨境人流和物流更暢順及有效地運作，在策略上對推動長遠經濟發展十分重要。

6. 擬議的蓮塘／香園圍口岸亦會對現時東部過境的交通起分流作用，港深兩地東部現有口岸的整體通行能力將會大大提高。當接駁粉嶺公路及擬議口岸的新連接路在工務計劃項目 **5019GB** 號(為蓮塘／香園圍口岸進行工地平整及基礎建設工程)下落成後，北區的現有道路網絡整體上將得以改善。

對財政的影響

7. 按付款當日價格計算，我們估計這項工程計劃的建設費用為 88 億 1,190 萬元(請參看下文第 8 段)，分項數字如下－

	百萬元
(a) 工地工程	17.6
(b) 打樁 ²	559.0
(c) 建築工程 ³	3,267.8
(d) 屋宇裝備 ⁴	834.8
(e) 渠務工程	69.2
(f) 外部工程 ⁵	378.8
(g) 高架道路 ⁶	292.2
(h) 行人天橋的內部裝修工程	28.2

² 打樁包括口岸 7 座主要建築物的打樁工程。

³ 建築工程包括興建建築物的底層結構和上層結構。

⁴ 屋宇裝備工程包括電力裝置、通風及空氣調節裝置、消防裝置、升降機及電梯，以及其他專業裝置等。

⁵ 外部工程包括道路、行人路、供職員使用的連接行人天橋以及種植花卉樹木建造工程。

⁶ 高架道路包括工程計劃工地內的 5 條行車天橋。

			百萬元
(i)	額外的節能、綠化及循環使用裝置		35.8
(j)	家具和設備		750.0
(k)	顧問費		131.4
(i)	合約管理、工地監管及工料測量服務	123.9	
(ii)	管理駐工地人員	7.5	
(l)	駐工地人員的薪酬		89.7
(m)	應急費用		645.5
	小計		7,100.0 (按 2014 年 9 月價格計算)
(n)	價格調整準備		1,711.9
	總計		8,811.9 (按付款當日價格計算)

我們建議委聘顧問為這項工程計劃提供合約管理、工地監管及工料測量服務。按人工作月數估計的顧問費分項數字詳載於附件 4。這項工程計劃的建築樓面面積約為 157 390 平方米。按 2014 年 9 月價格計算，估計每平方米的建築樓面面積的建築單位價格為 26,066 元(以建築工程和屋宇裝備費用計算)。我們認為這個單位價格與政府進行同類工程計劃的有關價格相若。

8. 如撥款獲得批准，我們會作出分期開支安排如下—

年度	百萬元 (按 2014 年 9 月 價格計算)	價格調整 因數	百萬元 (按付款當日 價格計算)
2015-16	300.0	1.06000	318.0
2016-17	950.0	1.12360	1,067.4
2017-18	1,850.0	1.19102	2,203.4
2018-19	2,300.0	1.26248	2,903.7
2019-20	1,000.0	1.32876	1,328.8

年度	百萬元 (按 2014 年 9 月 價格計算)	價格調整 因數	百萬元 (按付款當日 價格計算)
2020-21	500.0	1.39519	697.6
2021-22	200.0	1.46495	293.0
	<u>7,100.0</u>		<u>8,811.9</u>

9. 我們按政府對 2015 至 2022 年期間公營部門樓宇和建造工程產量價格的趨勢增減率所作的最新一組假設，制定按付款當日價格計算的預算。由於可以預先清楚界定工程範圍，如撥款獲得批准，我們會以總價合約形式推展建造工程。合約會訂定可調整價格的條文。

10. 我們估計這項工程計劃會引致的每年經常開支約為 7 億 1,000 萬元。

公眾諮詢

11. 我們已在 2014 年 11 月 10 日諮詢北區區議會轄下的關注興建蓮塘口岸工作小組。成員對擬議工程計劃並無異議，但要求當局密切留意跨境交通量的變化，以評估公眾停車位及口岸設施是否足夠。

12. 我們在 2015 年 1 月 5 日諮詢立法會發展事務委員會，委員會同意向工務小組委員會提交有關工程計劃的撥款申請建議，以供審批。就委員的要求，我們已在 2015 年 1 月 27 日提交補充資料，包括整個蓮塘／香園圍口岸工程計劃的設計和建造項目的詳情、擬議口岸日均人流和車流的最新估算和經濟效益等資料。有關資料已載列於附件 5。

對環境的影響

13. 整個蓮塘／香園圍口岸工程計劃屬《環境影響評估條例》(下稱「《環評條例》」)(第 499 章)附表 2 的指定工程項目，其建造工程及運作均需要申領環境許可證。2011 年 3 月 24 日，當局根據《環評條例》有條件地批准環境影響評估(下稱「環評」)報告，並發出環境許可證。環評報告的結論是，有關工程所產生的環境影響可予控制，以符合《環評條例》及《環境影響評估程序的技術備忘錄》所載準則的規定。

14. 我們會實施已批准的環評報告中所建議的緩解措施，主要緩解措施是為口岸提供景觀特色。按 2014 年 9 月的價格計算，我們預計實施環境緩解措施，包括種植花卉樹木及綠化屋頂的費用為 4,180 萬元。這筆費用已計入工程計劃的整體預算費內。

15. 我們會在有關合約訂定條文，要求承建商在工程進行期間實施緩解措施，控制噪音、塵埃和工地流出的廢水所造成的滋擾，確保符合既定的標準和準則。這些措施包括在進行高噪音建築工程時，使用減音器、減音器、隔音板或隔音屏障和建造圍牆；經常清洗工地和在工地灑水；以及設置車輪清洗設施。

16. 在策劃和設計階段，我們曾考慮採取措施，以盡量減少產生建築廢物(例如採用金屬圍板和告示牌，以便這些物料可在其他工程計劃循環使用或再用)。此外，我們會要求承建商盡量可能在工地或其他適合的建築工地再用惰性建築廢物(例如以挖掘所得的物料作填料用途)，以盡量減少須棄置於公眾填料接收設施⁷的惰性建築廢物。為進一步減少產生建築廢物，我們會鼓勵承建商盡量利用已循環使用或可循環使用的惰性建築廢物，以及使用木材以外的物料搭建模板。

17. 在施工階段，我們會要求承建商提交計劃書，列明廢物管理措施，供當局批核。計劃書須載列適當的緩解措施，以避免和減少產生惰性建築廢物，並把這些廢物再用和循環使用。我們會確保工地的日常運作符合經核准的計劃，並會要求承建商在工地把惰性與非惰性建築廢物分開，然後運送到適當的設施棄置。我們會以運載記錄制度，監管惰性建築廢物和非惰性建築廢物分別運送到公眾填料接收設施和堆填區棄置的情況。

18. 我們估計這項工程計劃會合共產生 67 395 公噸建築廢物，其中 43 765 公噸(64.9%)惰性建築廢物會在工地再用，另外 6 535 公噸(9.7%)惰性建築廢物會運送到公眾填料接收設施供日後再用。我們會把餘下的 17 095 公噸(25.4%)非惰性建築廢物棄置於堆填區。就這項工程計劃而言，把建築廢物運送到公眾填料接收設施和堆填區棄置的費用，估計總額約為 230 萬元(金額是根據《廢物處置(建築廢物處置收費)規例》

⁷ 公眾填料接收設施列載於《廢物處置(建築廢物處置收費)規例》附表 4。任何人士均須獲得土木工程拓展署署長發出牌照，才可在公眾填料接收設施棄置惰性建築廢物。

所訂明，在公眾填料接收設施處置的物料每公噸收費 27 元；而在堆填區處置的物料每公噸收費 125 元計算)。

對文物的影響

19. 這項工程計劃不會影響任何文物地點，即所有法定古蹟、暫定古蹟、已評級文物地點或歷史建築、具考古價值的地點，以及古物古蹟辦事處界定的政府文物地點。

土地徵用

20. 由**5019GB** 號工程計劃「蓮塘／香園圍口岸與相關工程－工地平整及基礎建設工程」下撥款支付的工地平整工程正在進行中，以配合口岸建築工程的施工時間表。這項建築工程計劃本身無須額外徵用土地。

節省能源、綠化和循環使用裝置

21. 這項工程計劃會採用多種節能裝置和可再生能源技術，特別是以下裝置－

- (a) 水冷式製冷機(淡水蒸發式冷卻水塔)；
- (b) 按需求自動調節的冷凍水循環系統；
- (c) 按需求自動調節的空氣供應系統；
- (d) 使用二氧化碳感應器按需求調節新鮮空氣供應的裝置；以及
- (e) 採用熱能回收鮮風預調機回收空調空間的廢氣熱能。

22. 在綠化措施方面，我們會在口岸建築物的適當地方進行綠化，以收環保和美化之效。

23. 在循環使用裝置方面，我們會採用雨水循環使用系統，以作灌溉園景用途。

24. 採用上述節能措施，估計所需的額外費用總數約為 3,580 萬元(包括用於節能裝置的 1,660 萬元)，這筆款項已納入這項工程計劃的預算費內。這些節能裝置每年可節省 8.7% 的能源消耗量，成本回收期約為 4.6 年。

背景資料

25. 我們在 2008 年 7 月把 **13GB** 號工程計劃提升為乙級。

26. 2009 年 1 月 9 日，財委會批准把 **13GB** 號工程計劃的一部分提升為甲級，編定為 **5014GB** 號工程計劃，稱為「蓮塘／香園圍口岸與相關工程－勘測和初步設計研究」；按付款當日價格計算，預算費用為 8,900 萬元，用以為口岸發展進行勘測工程和初步設計工作。初步設計工作已在 2010 年 12 月完成。

27. 2010 年 4 月 30 日，財委會批准把 **13GB** 號工程計劃的另一部分提升為甲級，編定為 **5016GB** 號工程計劃，稱為「蓮塘／香園圍口岸與相關工程－鄉村重置工程」；按付款當日價格計算，預算費用為 5,130 萬元，用以設置 1 個鄉村遷置區連配套基礎設施，以重置現有的竹園村，從而騰空地方建造口岸。鄉村遷置區及相關設施的建造工程已在 2012 年 3 月大致完工。

28. 2011 年 2 月 18 日，財委會批准把 **13GB** 號工程計劃的另一部分提升為甲級，編定為 **5017GB** 號工程計劃，稱為「蓮塘／香園圍口岸與相關工程－詳細設計和土地勘測」；按付款當日價格計算，預算費用為 2 億 6,580 萬元，用以為口岸工地平整和基礎建設工程及相關的深圳河改善工程進行詳細設計工作和土地勘測工程。詳細設計工作已在 2012 年 4 月至 2013 年年初分期完成。

29. 2012 年 1 月 6 日，財委會批准把 **13GB** 號工程計劃的另一部分提升為甲級，編定為 **5018GB** 號工程計劃，稱為「蓮塘／香園圍口岸與相關工程－重置邊界巡邏通路及相關保安設施」；按付款當日價格計算，預算費用為 3 億 9,350 萬元，用以為新口岸的發展重置一段邊界巡邏通路及相關保安設施。建造工程在 2012 年 3 月展開，預計在 2015 年年初完工。

30. 2012 年 7 月 13 日，財委會批准把 **13GB** 號工程計劃的另一部分提升為甲級，編定為 **5019GB** 號工程計劃，稱為「蓮塘／香園圍口岸與相關工程－工地平整及基礎建設工程」；按付款當日價格計算，預算費用為 162 億 5,320 萬元，用以為新口岸的發展進行工地平整及基礎建設工程(包括連接粉嶺公路與擬建口岸的新連接路)。建造工程已在 2013 年 4 月展開，預計在 2018 年年底完工。由於 **5019GB** 號工程計劃的核准預算費不足以支付這項工程計劃的工程費用，我們請工務小組委員會向財委會建議把 **5019GB** 號工程計劃的核准預算費提高 87 億 1,990 萬元，即由 162 億 5,320 萬元增至 249 億 7,310 萬元(按付款當日價格計算)。在 2015 年 1 月 9 日的會議上，工務小組委員會不支持撥款建議。我們正考慮下一步的工作，以便推展該項工程計劃。

31. 2013 年 1 月 11 日，財委會批准把 **13GB** 號工程計劃的另一部分提升為甲級，編定為 **3020GB** 號工程計劃，稱為「蓮塘／香園圍口岸與相關工程－口岸建築及相關設施－施工前顧問服務」；按付款當日價格計算，工程計劃的預算費用為 1 億 8,000 萬元，用以為擬議口岸建築及相關設施進行設計工作和工地勘測工程(下稱「施工前工作」)。施工前工作已在 2013 年 1 月展開，並在 2014 年 12 月大致完成。

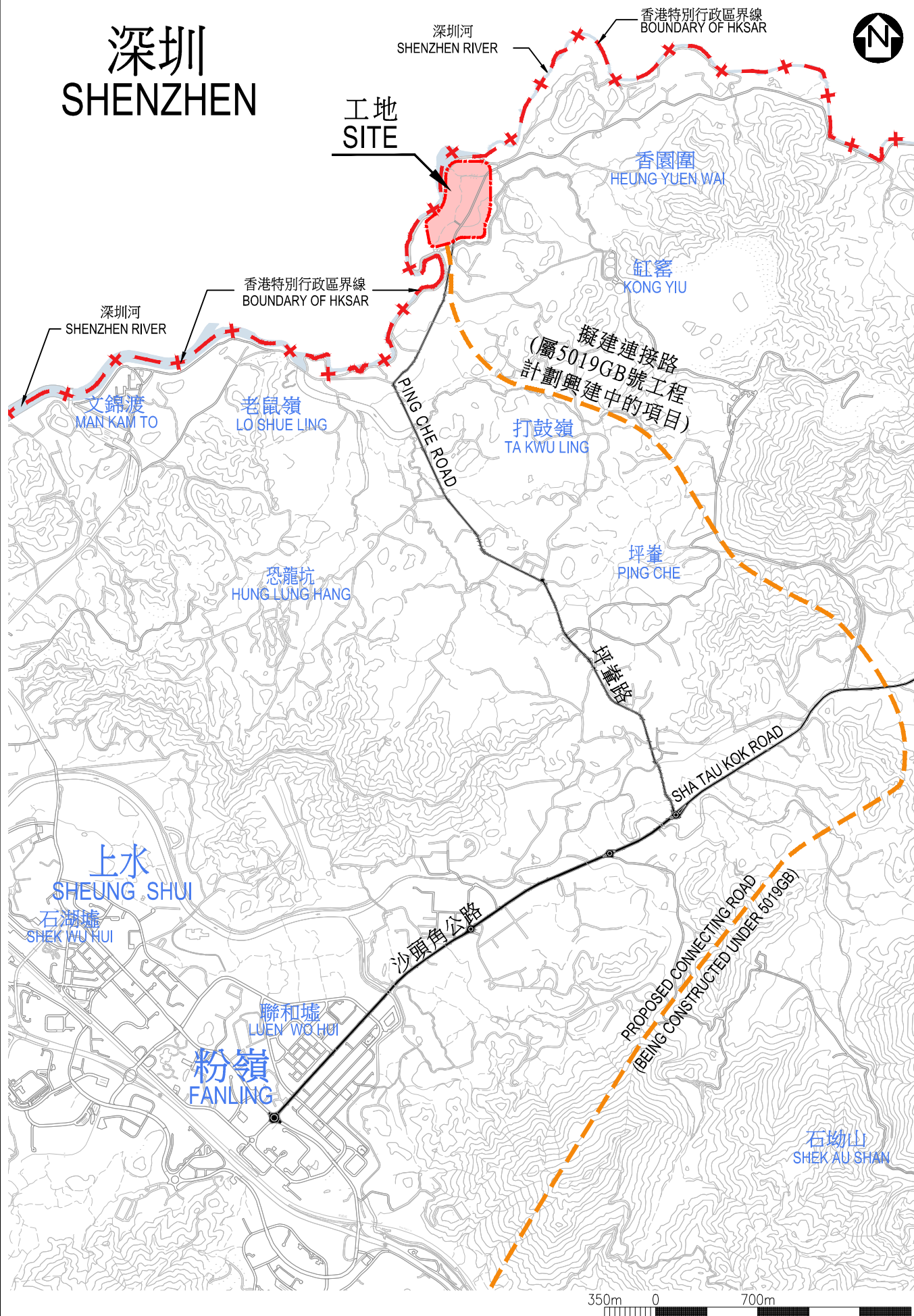
32. 2013 年 3 月 15 日，財委會批准把 **13GB** 號工程計劃的另一部分提升為甲級，編定為 **5168CD** 號工程計劃，稱為「蓮塘／香園圍口岸與相關工程－治理深圳河第四期工程」；按付款當日價格計算，工程計劃的預算費用為 5 億 9,510 萬元，用以治理介乎平原河與白虎山之間的一段深圳河，提高防洪標準，以配合香園圍新口岸的發展。建造工程已在 2013 年 8 月展開，預計在 2017 年年底完工。

33. 擬議建造工程不涉及移走樹木。我們會把種植樹木建議納入工程計劃內，包括種植約 190 棵樹、170 000 叢灌木、2 400 000 簇地被植物和 150 平方米草地。

34. 我們估計，為進行擬議工程而開設的職位約有 3 900 個(包括 3 520 個工人職位和 380 個專業／技術人員職位)，合共提供 67 600 個人工作月的就業機會。

發展局
2015 年 2 月

深圳 SHENZHEN

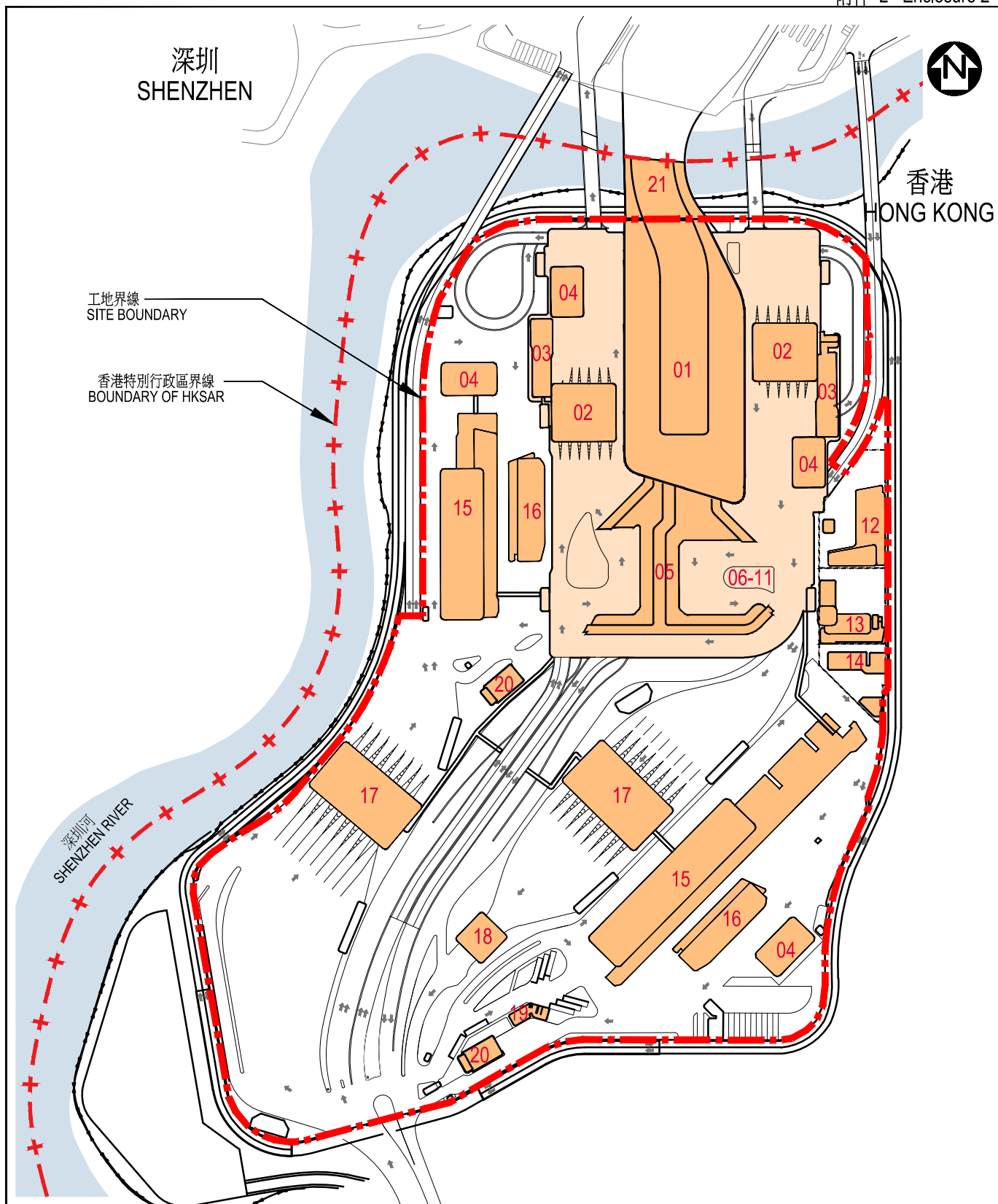


LOCATION PLAN 工地位置圖

TITLE 項目名稱 13GB
LIANTANG / HEUNG YUEN WAI BOUNDARY CONTROL POINT
AND ASSOCIATED WORKS - CONSTRUCTION OF BOUNDARY
CONTROL POINT BUILDINGS AND ASSOCIATED FACILITIES
蓮塘/香園圍口岸與相關工程 - 口岸建築及相關設施建造工程



ARCHITECTURAL
SERVICES
DEPARTMENT 建築署



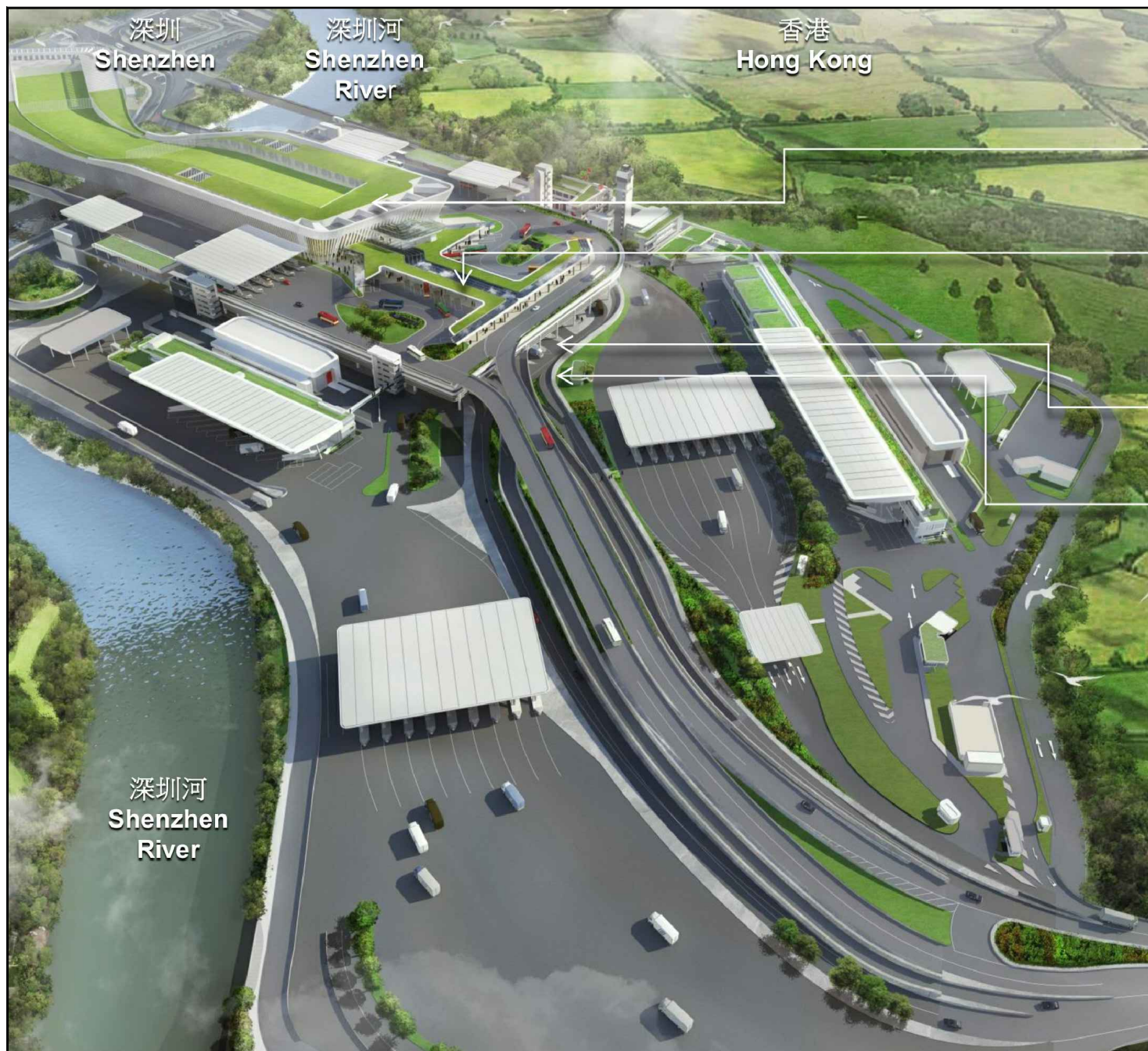
圖例: LEGEND:

01 旅檢大樓 PASSENGER TERMINAL BUILDING	06 置於平台底層設施 包括公眾停車場及私家車落客處及 公共交通交匯處	16 海關車輛X光檢查大樓 C&ED X-RAY VEHICLE EXAMINATION BUILDING
02 私家車和旅遊巴士清關亭 PRIVATE CAR / COACH CLEARANCE KIOSKS	11 UNDER PODIUM FACILITIES INCLUDE: PUBLIC TRANSPORT INTERCHANGE, PUBLIC CAR PARK & DROP OFF AREA BELOW PODIUM DECK	17 貨車清關亭 CARGO VEHICLE CLEARANCE KIOSKS
03 私家車檢查站 PRIVATE CAR EXAMINATION BUILDING	12 消防局 FIRE STATION	18 警務處車底檢查站 HKPF ENHANCED UNDER VEHICLE SURVEILLANCE STATION
04 海關車輛移動X光檢查站 C&ED MOBILE X-RAY VEHICLE SURVEILLANCE STATION	13 警署 POLICE STATION	19 警務處秤車站 HKPF WEIGH STATION
05 平台層學童過境巴士/旅遊巴士 上落客區連有蓋行人通道 CROSS BOUNDARY SCHOOL BUS / COACH PICK UP / DROP OFF AREA WITH COVERED WALKWAY AT PODIUM LEVEL	14 海關偵緝犬基地 C&ED DETECTOR DOG BASE	20 衛生署滅蟲站 DH DISINSECTION STATION
	15 海關貨物檢查大樓 C&ED CARGO EXAMINATION BUILDING	21 行人橋室內裝修工程 INTERIOR FITTING-OUT WORKS FOR PEDESTRIAN BRIDGE 行人橋會在其他工程計劃興建 PEDESTRIAN BRIDGE TO BE CONSTRUCTED UNDER OTHER PWP ITEM

MASTER LAYOUT PLAN 總綱平面圖

TITLE 項目名稱 13GB
LIANTANG / HEUNG YUEN WAI BOUNDARY CONTROL POINT
AND ASSOCIATED WORKS - CONSTRUCTION OF BOUNDARY
CONTROL POINT BUILDINGS AND ASSOCIATED FACILITIES
蓮塘/香園圍口岸與相關工程 - 口岸建築及相關設施建造工程

ARCHITECTURAL
SERVICES
DEPARTMENT 建築署



- 旅檢大樓
Passenger Terminal Building
- 旅遊巴士/學童過境巴士
上落客處
Coach/Cross Boundary School
Bus Pick-up & Drop-off Area
- 公眾停車場
Public Car Park
- 公共運輸交匯處
Public Transport Interchange

從西南面俯瞰港方蓮塘/
香園圍口岸的外觀
BIRD'S EYE VIEW OF
THE LIANTANG/HEUNG YUEN WAI
BOUNDARY CONTROL POINT
IN HONG KONG
FROM SOUTH WESTERN DIRECTION

ARTIST'S IMPRESSION
外觀構思圖

TITLE 項目名稱 13GB
LIANTANG / HEUNG YUEN WAI BOUNDARY CONTROL POINT AND ASSOCIATED WORKS -
CONSTRUCTION OF BOUNDARY CONTROL POINT BUILDINGS AND ASSOCIATED FACILITIES
蓮塘/香園圍口岸與相關工程-口岸建築及相關設施建造工程



ARCHITECTURAL
SERVICES
DEPARTMENT 建築署

13GB－蓮塘／香園圍口岸與相關工程－口岸建築及相關設施建造工程

估計顧問費和駐工地人員的員工開支的分項數字

(按 2014 年 9 月價格計算)

		預計的人 工作月數	總薪級 平均薪點	倍數 (註 1)	估計費用 (百萬元)
(a) 合約管理、工地 監管、工料測量 及其他相關服務 的顧問費 ^(註 2)	專業人員	—	—	—	92.9
	技術人員	—	—	—	31.0
				小計	123.9
(b) 駐工地人員的員 工開支 ^(註 3)	專業人員	310	38	1.6	35.4
	技術人員	1 585	14	1.6	61.8
				小計	97.2
包括－					
(i) 管理駐工地 人員的顧問 費				7.5	
(ii) 駐工地人員 的薪酬				89.7	
總計					221.1

註

- 我們採用倍數 1.6 乘以總薪級平均薪點，以估計顧問所提供駐工地人員的員工開支。(目前，總薪級第 38 點的月薪為 71,385 元，總薪級第 14 點的月薪為 24,380 元。)
- 顧問在合約管理、工地監管、工料測量及其他相關服務方面的開支，是根據工程計劃的設計工作和建造工程的現有顧問合約計算得出。待財務委員會批准撥款把有關工程計劃提升為甲級後，顧問合約的施工階段才會展開。
- 我們須待建造工程完工後，才能得知實際的人工作月數和實際所需的開支。

政府總部
發展局
工務科
香港添馬政府總部



Works Branch
Development Bureau
Government Secretariat
Central Government Offices, Tamar,
Hong Kong

本局網址 Our Website: <http://www.devb.gov.hk>
本局檔號 Our Ref.: in DEVB(CR)(W)1-150/59
來函檔號 Your Ref.:

電話 Tel No.: 3509 8276
傳真 Fax No.: 2810 8502
電郵 E-mail: francischau@devb.gov.hk

香港中區
立法會道 1 號
立法會綜合大樓發展事務委員會秘書
(經辦人：鍾蕙玲女士)

鍾女士：

發展事務委員會
2015 年 1 月 5 日會議的跟進事項
CB(1)354/14-15(03)

委員在上述會議審議 13GB 「蓮塘／香園圍口岸與相關工程－口岸建築及相關設施建造工程」的文件時，要求當局提供該工程計劃的進一步資料，包括整個蓮塘／香園圍口岸工程計劃的設計和工程項目的詳情；擬議口岸更新的預測每天旅客人次和車輛架次；以及該工程計劃的經濟效益。

所需的資料已載列於附錄，煩請把上述資料轉交發展事務委員會委員參閱。

發展局局長

(周紹喜  代行)

2015 年 1 月 27 日

副本送：土木工程拓展署署長
建築署署長

發展事務委員會
2015 年 1 月 5 日會議的跟進事項
CB(1)354/14-15(03)

- (a) 鑒於蓮塘／香園圍口岸工程計劃的發展涵蓋多個部分／工程項目，請表列各部分／工程項目的相關資料，包括工程範圍和進度、原先和更新的工程預算費用、以及原先和更新的工程預算費用出現差異的原因(如有的話)；

相關的工程計劃資料已載於附件 1。

- (b) 蓮塘／香園圍口岸的營運和保養工作的估計開支(包括員工開支)；

蓮塘／香園圍口岸的營運和保養工作的估計開支(即每年的經常性開支)亦已載於附件 1。

- (c) 同時考慮(a)項的資料和工程計劃引致的經常開支，估計每部車輛架次和每名旅客人次的處理費用；

整個蓮塘／香園圍口岸工程計劃的總預算費用和經常開支已載於附錄 1，而口岸經濟效益的詳情亦已載於下文(f)段。蓮塘／香園圍口岸在設計上，每天可處理旅客 30 000 人次和車輛 17 850 架次。因口岸同時處理旅客和車輛，而其人車流量會隨著時間而改變，故推算每部車輛架次和每名旅客人次的估計處理費用，並不切實可行。即使進行推算，所得的估計費用亦意義不大。

- (d) 更新蓮塘／香園圍口岸在啟用後的一段期間的預測每天旅客人次和車輛架次，按車輛類別(包括私家車、旅遊巴士、學校巴士和貨車等)分項列出；以及根據上述資料，估算蓮塘／香園圍口岸的預計使用情況；

請參閱下文(e)段。

- (e) 更新在蓮塘／香園圍口岸啟用後，現有口岸的預測每天旅客人次和車輛架次及其使用情況；

應委員在 2013 年 1 月 11 日的財務委員會(財委會)會議上提出的要求，我們在 2013 年 2 月 19 日向財委會提供了下列資料，

即在蓮塘／香園圍口岸啟用後，現有車輛口岸的預測每天旅客人次和車輛架次。

口岸	每日旅客人次	每日車輛架次
深圳灣	97 600	13 600
落馬洲	97 200	25 600
文錦渡	9 000	4 700
沙頭角	7 100	2 000
蓮塘／香園圍	17 500	7 700

蓮塘／香園圍口岸在啟用初期，每天約有 7 700 車輛架次使用，當中 1 200 架次為私家車，500 架次為旅遊巴/穿梭巴士，而餘下的 6 000 架次為貨車。

此後，使用蓮塘／香園圍口岸人車流量會上升，大約在 2030 年時會達至其設計的每天處理旅客 30 000 人次和車輛 17 850 架次。

規劃署的最新評估顯示，蓮塘／香園圍口岸在啟用初期及 2030 年時，上述的預測人車使用量仍然大致適用。

(f) 有關蓮塘／香園圍口岸工程計劃在質和量方面為香港帶來的效益的最新修訂分析；

經濟效益可從下述的可量化效益和不可量化效益來說 -

可量化效益

應委員在 2012 年 10 月 30 日發展事務委員會會議上提出的要求，我們於 2012 年 11 月 20 日向發展事務委員會提供了港方的可量化經濟效益，從「車輛運作成本節省值」與「旅客行程時間節省值」方面估算，以 32 年為期(由 2018 年至 2050 年)，所得總額約為 500 億元 (以 2010 年價格計算)。按最新修訂價格水平計算，以上的可量化經濟效益經修訂後約為 640 億元(以 2014 年價格計算)。

不可量化效益

蓮塘／香園圍口岸有重大的策略性價值及可帶來不可量化效益，例如藉強化香港與粵東的連繫，拓展香港的經濟腹地。我們預計新口岸可促進與粵方的經濟聯繫，對本港的外貿、物流業、以及輔助／後勤行業有莫大裨益。

蓮塘／香園圍口岸工程計劃還可帶來其他不可量化效益，包括在接駁粉嶺公路與擬議口岸的新連接路落成後，可整體改善北區的現有道路網絡。這條連接路亦會成為已規劃的皇后山住宅發展和其他正在進行可行性研究的新界北潛在長遠發展的重要基建設施之一。

- (g) 表列新界東北(如古洞、粉嶺等)和鄰近蓮塘／香園圍口岸一帶正在進行中、將會推展和仍在策劃階段的發展及基建工程計劃；有關工程計劃的詳情，包括工程範圍、進度、已核准撥款額(如有的話)，以及所屬基本工程計劃類別(例如甲級或乙級工程項目)；以及

北區內現正進行詳細設計和在施工階段的工務工程計劃的摘要已表列於附件 2。

- (h) 現時使用深港西部通道的日均車流，並與當局的原先估計數字作出比較。

在 2014 年 1 月至 7 月，深港西部通道的日均跨境車流及人流分別約為 10 100 架次和 98 100 人次。根據當局的原先預測，深港西部通道在啟用初期，每天的跨境車流和人流分別為 29 800 架次和 30 800 人次；並會在 2016 年增至 60 300 架次和 61 300 人次。與原先預測比較，實際車流量較少，而實際人流量則高出很多。

蓮塘／香園圍口岸工程計劃的預算費及進度

財務委員會 會議日期	工務工程計劃編號／名稱	工程範圍	核准預算費 (百萬元) (按付款當日價 格計算)	最新預算費 (百萬元) (按付款當日價 格計算)	工程進度及 預算費出差異的原因(如有)	每年經常開支 [註1] (百萬元)
9.1.2009	14GB “蓮塘／香園圍口岸與相關工程－勘測和初步設計研究”	為口岸發展而進行勘測和初步設計。	89.0	76.3	已完成。預算費出現差異，是由於所收到的投標價格較低。	沒有
30.4.2010	16GB “蓮塘／香園圍口岸與相關工程－鄉村重置工程”	重置現有的竹園村，以便興建口岸。	51.3	51.3	已大致完成。	1.0
18.2.2011	17GB “蓮塘／香園圍口岸與相關工程－詳細設計和土地勘測”	為口岸發展及相關的深圳河改善工程進行詳細設計和土地勘測。	265.8	265.8	已大致完成。	沒有
6.1.2012	18GB “蓮塘／香園圍口岸與相關工程－重置邊界巡邏通路及相關保安設施”	為新口岸發展重置一段邊界巡邏通路及相關保安設施。	393.5	393.5	工程在進行中，預計於 2015年年初完工。	沒有
13.7.2012	19GB “蓮塘／香園圍口岸與相關工程－工地平整及基礎建設工程”	為新口岸進行工地平整工程、興建連接路及進行相關工程。	16,253.2	24,973.1	工程在進行中。預算費出現差異，是由於建造成本飆升、隧道工程的岩土狀況差劣、投標者對工程施工限制風險的評估較預計高，以及價格調整準備金和應急費用的撥款相應增加。	237.1
11.1.2013	20GB “蓮塘／香園圍口岸與相關工程－口岸建築及相關設施－施工前顧問服務”	為擬議口岸的建築及相關設施進行設計、擬備招標文件及評審標書。	180.0	180.0	已大致完成。	沒有
15.3.2013	168CD “蓮塘／香園圍口岸與相關工程－治理深圳河第四期工程”	為平原河與白虎山之間的一段長4.5公里深圳河進行河道治理工程。	595.1	595.1	工程在進行中，預計於 2017年年底完工。	4.1
代定	13GB “蓮塘／香園圍口岸與相關工程－口岸建築及相關設施建造工程”	建造口岸建築及相關設施。	[8811.9] [註2]	8,811.9	現正進行評標工作。發展事務委員會在 2015年1月5日的會議上，支持擬議工程。	710.0
總額			26,639.8	35,347.0		

註1：包括員工開支。

註2：撥款申請尚未向財委會提交，為方便說明而包括此最新預算費。

北區正在設計／施工的主要工程計劃(工務計劃甲級工程)

工務計劃 編號	工程計劃名稱	動工日期 [註 1]	竣工日期 [註 1]
道路工程			
6720TH	舊政務司官邸附近道路交匯處與粉嶺之間的吐露港公路／粉嶺公路擴闊工程－第二期	2013 年 7 月	2019 年
3012GB	輔助邊界圍及主圍網和邊界巡邏通路新段建造工程－第二期	2012 年 第一季	2015 年 第三季
7279RS	連接新界西北及新界東北之單車徑－屯門至上水段(第一階段)	2013 年 9 月	2016 年年底
供水系統、渠務及污水收集系統工程			
4375DS	丙崗、虎地排和大窩污水收集系統	2011 年 12 月	2015 年 11 月
4378DS	北區污水收集系統第 2 階段第 2A 期－白鶴林污水幹渠和沙頭角鄉村污水收集系統	2012 年 1 月	2016 年 8 月
4395DS	吐露港未敷設污水設施地區的污水收集系統第 2 階段第 1 期	2013 年 7 月	2017 年 9 月
9237WF	粉嶺公路及社山村附近進行的水管敷設工程－第 2 階段	2012 年 4 月	2017 年 12 月
工地平整及基礎建設工程			
7772CL	古洞北新發展區及粉嶺北新發展區前期地盤平整和基礎建設工程－詳細設計及工地勘測	2014 年 8 月	2018 年 6 月
其他設施			
3037BA	上水彩順街救護站興建計劃	2013 年 2 月	2015 年 2 月
5163DR	新界東北堆填區擴建計劃	2016 年年中	2030 年年中 [註 2]

註 1：工程計劃的預計動工和竣工日期即在原先的工務小組委員會相關文件或在向立法會事務委員會提交的最新文件(如適用)中載述的日期。

註 2：預計在 2018 年年中開始接收廢物，全部工程會在 2030 年年中完成。

北區正進行詳細設計的主要工程計劃(工務計劃乙級工程)

工務計劃 編號	工程計劃名稱
道路工程	
7259RS	連接新界西北及新界東北之單車徑－屯門至上水段 (餘下工程)
污水收集系統工程	
4388DS	石湖墟污水處理廠－進一步擴建工程第 1A 期－前期 工程、顧問費及勘測工作
其他設施	
3354EP	粉嶺第 36 區 1 所設有 36 間課室的小學
8019QW	活化計劃－活化前粉嶺裁判法院為香港青年協會領袖 發展中心