

**For discussion on
26 January 2015**

LC Paper No. CB(2)629/14-15(02)

Legislative Council Panel on Welfare Services

2015 Policy Address

Policy Initiatives of the Home Affairs Bureau

INTRODUCTION

This paper briefs members on details of the policy commitments in respect of the Family Council (the Council), social enterprise (SE) and Community Care Fund (CCF) in the Chief Executive's 2015 Policy Address.

OUR VISION

2. Cherishing the family is a core value of our community. We strive to collaborate with various sectors in the community to create a pro-family environment. On SEs, some of them have successfully established a solid footing in Hong Kong and have diversified in their business and social objectives. Capitalizing on this success, we will collaborate with the Social Enterprise Advisory Committee (SEAC) and implement various support measures while running the Enhancing Self-reliance Through District Partnership (ESR) Programme in the coming year, so as to encourage SEs to continue to develop and scale up. As regards the CCF, it will take account of the needs of different groups and launch more assistance programmes to support the underprivileged and low-income families.

NEW INITIATIVES

Promotion of Positive Messages and Values on Family Formation

3. To foster a supportive environment for forming and raising families, the Home Affairs Bureau (HAB), through the Council, will step up efforts to promote the family core values of "Love and Care",

“Respect and Responsibility” and “Communication and Harmony” as well as the positive messages and values on family formation. The activities include –

- (a) commissioning a study on “Parenting Practices in Hong Kong” to identify the impact of different parenting practices on family life;
- (b) introduction of family education package for families with new-born babies; and
- (c) a series of territory-wide publicity programmes throughout 2015 to underline the importance of family.

Community Care Fund

4. Since its establishment in 2011, the CCF has launched 27 assistance programmes to identify and provide assistance to those who fall outside the existing social safety net or the coverage of the Government’s short-term relief measures which involved a total commitment over \$4.757 billion. As at end December 2014, more than 870 000 people have benefited under these programmes. In addition, CCF programmes, which are proven to have effective poverty alleviation impact or are meeting the needs of the target beneficiaries, will be incorporated into the Government’s regular assistance programme. So far, ten CCF programmes have been regularised, involving an annual recurrent expenditure of about \$800 million. Starting from the 2015/16 school year, the Government will regularize the programme of providing extra travel subsidy for needy special schools students.

5. The CCF rolled out a number of assistance programmes in 2014-15 to address the needs of different beneficiary groups. The CCF task Force will continue to draw up more new pilot programmes in collaboration with other Task Forces under the Commission on Poverty. To enable more needy elders to benefit from the Elderly Dental Assistance Programme, the CCF will expand the Programme progressively to cover elders who are Old Age Living Allowance recipients by phases, starting with those aged 80 or above in the first phase (involving some 130 000 elders), and to consider extending it to other age groups progressively having regard to the progress of

implementation and the overall situation. In addition, the Government also invites the CCF to consider launching new assistance programmes in the coming year including strengthening the support to students with special education needs and financial needs and providing a one-off special subsidy for primary and secondary students on full grant under the School Textbook Assistance Scheme in the 2015/16 school year before the implementation of the Low-income Working Family Allowance Scheme.

Social Enterprise

6. Starting from 2015/16, the HAB will implement a new scheme to provide subsidies for SEs and NGOs, which will offer a total of about 2 000 to 3 000 on-site training places for persons with disabilities and other groups in need, including the elderly and ethnic minorities, to enhance their employment prospect. We will also strengthen the support platforms for social enterprises and step up publicity and public education.

ON-GOING INITIATIVES

Family Council

Family Perspectives in Policy Formulation

7. With effect from 1 April 2013, a mandatory assessment of family implications has been introduced for all policies. Bureaux/departments are required to use the three sets of family core values (i.e. “Love and Care”, “Respect and Responsibility” and “Communication and Harmony”) as identified by the Council, as well as the impact on family’s structure and functions, as the basis for assessing the policies’ impact on families. They are also encouraged to consult the Council on new policies which may affect the family. In 2015, we will continue to work with the Council to ensure that family perspectives are duly considered in the policy making process. We will also undertake a study to review the effectiveness of the assessment framework and develop a more elaborated checklist as the basis for assessing the policies’ impact on families, and organize training and experience sharing activities for civil servants.

Advocate for cherishing the family and research on family

8. In 2015, HAB and the Council will continue to advocate a pro-family environment and encourage the community to attach importance to the family. Riding on the success of the “2013/14 Family-Friendly Employers Award Scheme” which has attracted over 1 800 enrollments from companies / organizations, the Council will launch the “2015/16 Family-Friendly Employers Award Scheme” in the latter half of 2015 to continue to promote the wider adoption of family-friendly employment practices in the community. As part of our on-going efforts to promote family education, the Council will also introduce family education packages to address the needs of different types of families (including new arrivals).

9. To promote better understanding of matters relating to the family, the Council has been engaging tertiary institutions / research organizations to conduct researches and surveys. Apart from the studies on “Parenting Practices in Hong Kong” and “Family Impact Assessment Framework” as mentioned in paragraphs 3 and 7 above, the Council will commission the “Family Survey 2015” as well as the “Study on Family Mediation Services in Hong Kong” with a view to collecting updated and empirically-based information on Hong Kong families, and reviewing the provision of family mediation services in Hong Kong respectively.

Social Enterprise

10. The Government has been committed to promoting the development of social enterprises. SEs in Hong Kong have been developing steadily after years of efforts. Commissioned by the SEAC and the HAB, the Chinese University of Hong Kong and the Hong Kong Council of Social Service – HSBC Social Enterprise Business Centre jointly conducted a research study on the current landscape and service needs of the SE sector. According to the study, the number of SEs has increased from about 260 in 2008 to more than 450 currently. The sector has shown a greater diversity in the scope of services provided and its service targets. With the support of various sectors, the number of SE platforms and supporting organisations has already exceeded 30. There has been an increase in the public awareness of SEs. Nearly

80% of respondents were familiar with SEs and about 70% of them said that they would procure services or products provided by SEs in future. The study report has been uploaded onto the dedicated Government SE website (www.social-enterprises.gov.hk), and the relevant leaflet is enclosed in Annex I.

11. The research study also made recommendations for the future development of SEs. The HAB agreed with the SEAC that we should promote further development of SEs according to the strategic directions proposed in the research study: to adhere to the principle of SEs being community-driven with the support of the Government, and to maintain the diversified development of SEs; to continue performing SE's major function of "assisting in employment of the socially disadvantaged"; and to encourage innovation by SEs to achieve more diversified social objectives.

12. The Government will continue to facilitate the development of SEs through a range of support services, including funding support for individual projects, support for capacity building for the SE sector, and initiatives to raise public awareness and promote cross-sectoral collaboration.

Providing funding support for individual SEs

13. The ESR Programme has approved grants of around \$180 million for 161 SE projects since its launch in 2006. A total of 2 600 jobs have been created and 80% of those employed were socially disadvantaged. Around 80% of the SEs are still in operation after the funding period. The Home Affairs Department (HAD) will continue to provide seed grants to eligible organisations for setting up SEs under the ESR Programme in order to create job opportunities for the socially disadvantaged and address the service needs of the community.

Supporting capacity building of SEs

14. Since 2008, the HAB has provided funding to the Centre of Entrepreneurship of the Chinese University of Hong Kong every year to sponsor the organisation of the Hong Kong Social Enterprise Challenge, which is an SE business plan writing competition providing relevant training for tertiary students. As of this year, an accumulative total of

more than 5 300 students had participated in the programme. Of the 36 grand finalists, 17 of them have established SEs which are in active operation. In 2015, we will continue to support this programme to promote SEs among the younger generation and help nurture young social entrepreneurs.

Enhancing public awareness of SEs

15. To enhance public awareness of the contributions of SEs to the community, the HAD launched a Government SE website, organised district carnivals and publicised SEs through a wide range of channels such as radio programmes, newspapers, announcements of public interest etc.. These publicity measures yielded good responses from the public. The district carnivals, for instance, attracted a total of over 11 000 participants in the past three years. We will continue to enhance the publicity work.

Promoting cross-sectoral collaboration for SE development

16. Since 2008, the HAB has provided funding support for SE organisations to organise the Social Enterprise Summit (the SE Summit) to enhance public awareness of SEs. The SE Summit has become an important platform for facilitating cross-sectoral collaboration for SE development. To step up our efforts in promoting SEs at the district level, a community-based promotion programme was implemented as an initiative of the SE Summit 2014. Between June and November 2014, community forums on SEs, seminars on social entrepreneurship and workshops were organised on a pilot basis in Kowloon City, Sham Shui Po and Southern districts. Leaders from the business and the SE sectors in each district joined hands to liaise with the community bodies and SEs within the district and set up a sharing platform for SEs, with a view to promoting the culture of “Business for Good” for a caring community. The organisers also produced and distributed a Good Map (at Annex II; e-version at <http://ses.org.hk/goodmap/>), which promotes SEs and the good deeds in the districts. By introducing SEs to the community and tourists, the organisers hope to encourage community partnership and thereby promote social innovation. The organisers plan to continue with the promotion programme in 2015.

17. In addition, the Government will continue to organise the Social

Enterprise Award Scheme and the Friends of Social Enterprise Award Scheme to give recognition to outstanding SEs which operate and create social impact in Hong Kong and organisations or individuals which/who have rendered support to SEs, provide a sharing platform for SEs, and enhance public awareness of and support for SEs.

ADVICE SOUGHT

18. Members are invited to note the initiatives in respect of the Family Council, SE and CCF as set out above.

Home Affairs Bureau
January 2015

Research Team 研究團隊

Center for Entrepreneurship,
The Chinese University of Hong Kong
香港中文大學創業研究中心

The Chinese University of Hong Kong



HKCSS-HSBC Social Enterprise
Business Centre (SEBC)
社聯-匯豐社會企業商務中心



THE SOCIAL ENTERPRISE SECTOR IN HONG KONG THE EXISTING LANDSCAPE · DEVELOPMENT · FUTURE

香港社會企業 透視 · 發展 · 未來

Commissioned by 委託單位

Home Affairs Bureau and the Social Enterprise Advisory Committee
The Government of the Hong Kong Special Administrative Region
香港特別行政區政府民政事務局
及社會企業諮詢委員會



(A) LET'S KNOW MORE ABOUT SOCIAL ENTERPRISES

社企知多少

Generally speaking, a Social Enterprise (SE) is a business that emphasises specific social objectives. Its profits will be principally reinvested in the business for the social objectives it pursues rather than distributed to its shareholders. For instance, “no less than 65%” is used as the standard by SEBC and some government programs to qualify SEs for their *Social Enterprise Directory* and resource support respectively.

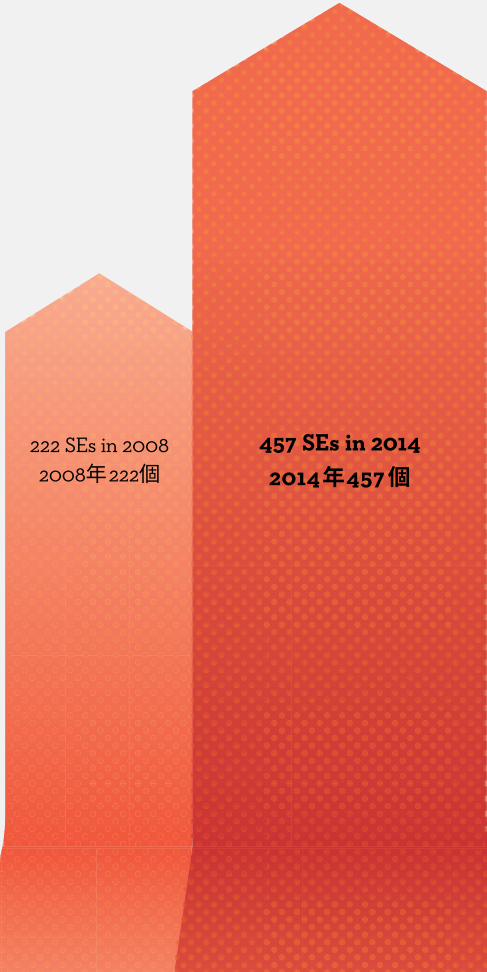
社企是一門追求達到某些社會目標的生意。它們賺取經濟收益，主要不是為了滿足股東獲利的需要，而是要把收益再作投資，繼續投放在它們所追求的社會目標上。例如社聯-匯豐社會企業商務中心及部份政府支援社企的計劃，要求社企有最少65%的利潤作再投資，才會將其編入《社企指南》或提供支援。

I. Purpose of research 研究目標¹

- To study the current landscape of the SEs in Hong Kong
了解現在香港的社企概況
- To make innovative and long-term recommendations for the Government, the SE sector, and other stakeholders to support future development
為政府、社企業界及其他持份者提出創新及長遠的發展建議

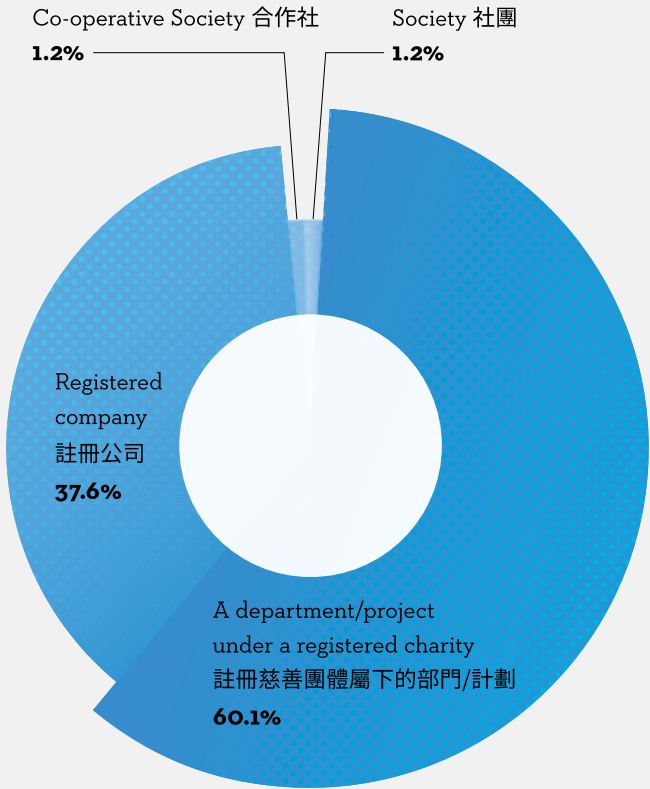
(1) NUMBER OF SEs²

社企數目²



(2) DIVERSITY OF SE FORM³

多元經營模式³



¹ The research was conducted between April 2013 and April 2014. 是次研究於2013年4月至2014年4月期間進行。

² Source: HKCSS–HSBC Social Enterprise Business Centre
資料來源：社聯—匯豐社會企業商務中心

³ Valid responses: 173 SEs are registered companies. They include company limited by share, company limited by guarantee, and unlimited company. 有效回答數目：共173間社企。公司類型包括股份有限公司、擔保有限公司及無限責任公司。
The total of the figures is not 100% due to rounding. 因運算過程牽涉小數位，統計數字的總和不等於100%。

(B) SOLID DEVELOPMENT OF SEs

社企穩步發展

With the concerted efforts of the SE sector, the business and welfare sectors, other stakeholders and the academia, SEs in Hong Kong have achieved solid growth over the past ten years in terms of numbers, diversity in services, and modes of operation. Social values and jobs have been created for the socially disadvantaged. Public awareness and cross-sector partnership have also increased. Examples of its developments are set out in (1) to (8).

報告發現在政府、社企界、商界、社福界、其他持份者和學界的共同努力下，社企數量在過去十年大幅增長、服務及運作模式都變得多樣化，並穩步發展。它們一直為弱勢社群創造社會價值和就業機會，而公眾對社企的認識及跨界別合作亦日漸增加。發展成果如(1)至(8)項。

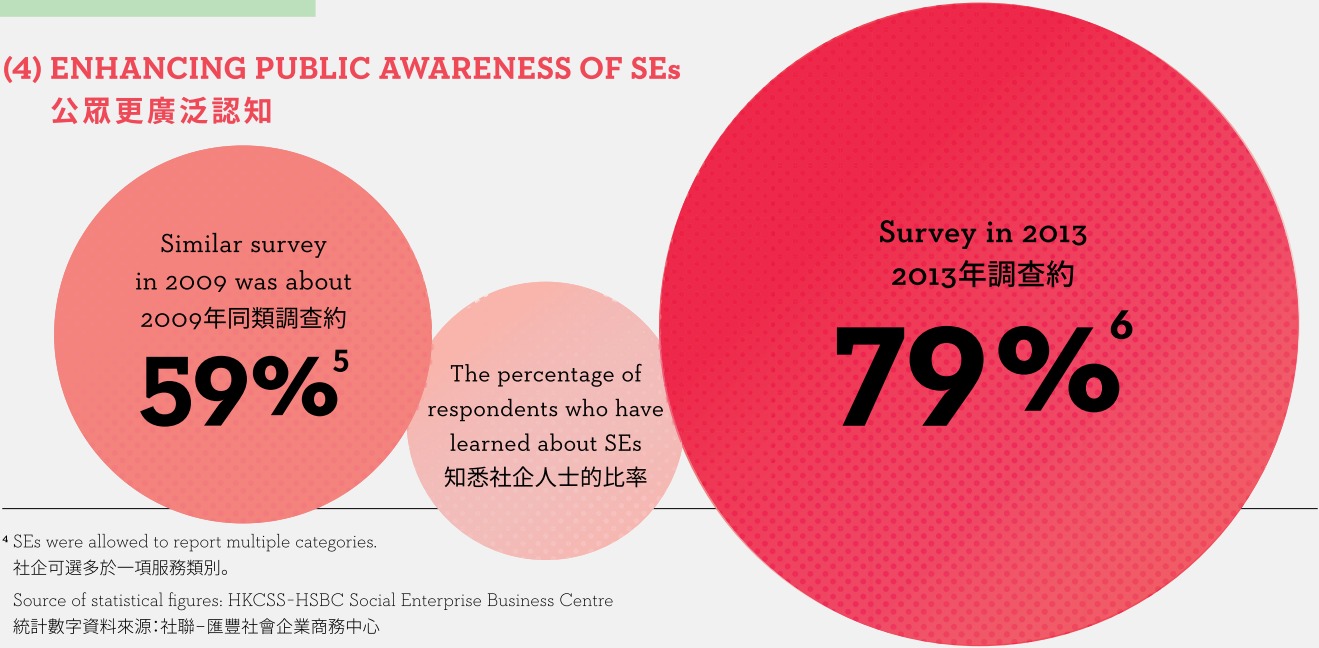
(3) EXAMPLES OF DIVERSE SERVICES AND USERS⁴

服務及對象多元化的例子⁴

ELDERLY, MEDICAL CARE AND PERSONAL SERVICES 長者、醫療及個人服務	YOUTH, EDUCATION AND BUSINESS SUPPORT 青年、教育及商務支援	CLOTHING, FOOD, LIFESTYLE AND HANDICRAFT 衣、食及百貨手藝	ECO-LIVING, TRANSPORT AND OTHERS 環保、運輸及其他
22.4%	18.8%	40.6%	18.2%
<p>MentalCare Connect An SE pioneer in online business, providing quality services through shops of rehab products, cleansing and catering services and at the same time facilitating employment of the socially disadvantaged.</p> <p>明途聯繫 社企電子商務先驅者，透過如復康用品專賣店及其他清潔及餐飲服務，提供優質服務的同時，亦協助弱勢社群投身社會工作。</p> <p>Gingko House Creating enjoyable and gainful employment for the elderly and enjoyable experience for the customers!</p> <p>銀杏館 促進長者就業及與客人創造愉快的服務經驗!</p>	<p>My Concept Event Management Engaging the young people with their passion for performing art. 我·概念節目策劃管理 鼓勵充滿熱誠的青年人參與表演藝術。</p> <p>BiciLine Cycling Eco Tourism Social Enterprise Young people best guides for ecotourism with their energy!</p> <p>BiciLine 單車生態旅遊社會企業 年輕人生態旅遊的最佳嚮導</p>	<p>Happy Veggies The hearing impaired offer you healthy and good vegetarian food with heart. Yummy! 樂農 聽障朋友用心為你準備健康優質素食。好味！</p> <p>Leonidas Fresh Belgian Chocolates Helping the kids with speech and communication problems, while enjoying chocolates. What a chocolate of love! Leonidas 比利時新鮮朱古力專門店 當你享受美味朱古力的同時，原來已經正在幫助有語言障礙的小朋友。真是一顆充滿愛的朱古力！</p>	<p>Aubree Co Ltd. To reduce food waste to zero using advanced technology: turning food waste to healthy fish feed! 秋風有限公司 科技改進，廚餘一掃空：廚餘轉化成為魚兒的健康食糧！</p> <p>Green Ladies Let you avoid wastage, nurture eco-friendly habits, and create job opportunity to middle-aged ladies. Chic fashion for a better society, a good friend of fashion lovers!</p> <p>Green Ladies 讓你減少浪費，培養環保習慣，並為中年婦女創造就業。可令社會更好的潮流時裝，時尚愛好者的好朋友！</p>

(4) ENHANCING PUBLIC AWARENESS OF SEs

公眾更廣泛認知



⁴ SEs were allowed to report multiple categories.
社企可選多於一項服務類別。

Source of statistical figures: HKCSS-HSBC Social Enterprise Business Centre
統計數字資料來源：社聯-匯豐社會企業商務中心

For more information, please refer to *Social Enterprise Directory*.
如欲了解更多資料，請參閱《社企指南》。

⁵ Source: The University of Hong Kong Public Opinion Programme. 2009. *Survey on Knowledge and Attitude towards Social Enterprise in Hong Kong*.
資料來源：香港大學民意研究計劃。2009.《香港市民對社會企業的認知意見調查》

⁶ The telephone poll conducted in this research.
是次研究舉行的電話調查-《香港市民對社會企業意見調查》

(5) SEs HAVE HIGH SOCIAL IMPACT⁷

社企有高的社會效益⁷



(6) PROGRAMMES UNDER GOVERNMENT SUPPORT⁸

政府對社企計劃的支持⁸



(7) JOB CREATED UNDER ESR PROGRAMME AND 3E'S PROJECT⁹

伙伴倡自強及創業展才能⁹

3,270

Jobs created
職位

and many others
及其他

⁷ \$1 input of subsidy could generate \$0.77 salary for the disadvantaged employees * at least an average of 9.3 years of operation for each SE = \$7 in terms of social impact
\$1資助有\$0.77弱勢社群僱員薪金×每間社企平均營運最少9.3年=\$7社會效益
Source: Fullness Social Enterprises Society
資料來源: 豐盛社企學會

⁸ Source: Home Affairs Bureau, The Government of the Hong Kong Special Administrative Region
資料來源: 香港特別行政區政府民政事務局

⁹ Source: Home Affairs Bureau, The Government of the Hong Kong Special Administrative Region
資料來源: 香港特別行政區政府民政事務局

(C) WHAT'S NEXT?

社企未來發展路向

The research affirms the existing industry-led approach to the development of SEs in Hong Kong with Government providing funding support and policy commitment. It shows the importance of continued joint efforts by the SE sector, Government and stakeholders to further develop social value and innovation, and entrepreneurial values of SEs.

*While continuing the major mission of facilitating employment of the socially disadvantaged, SEs have proved to be an important platform for engaging various sectors for pursuing other social objectives, e.g. environmental protection, performing art, culture and sports and support for the elderly and youth. **In short, SEs drive innovation for good.***

研究肯定了現時產業主導的方針，即政府提供資金和積極政策支持在香港發展社企。它強調由社企界，政府和持份者繼續共同努力，進一步發展社企的社會價值、創新企業價值。

在繼續其協助弱勢社群就業這項主要使命的同時，社企已成為連繫各界力量，達致其他社會目標的重要平台，例如環保、文化藝術及運動的推廣、老人及青年服務等。**簡而言之，社企就是創新於善。**

**A**

Institutional support — while maintaining an industry-led approach with a plurality of funding sources, there should be continued joint efforts of the SE sector, the Government, business and welfare sector and the academia in the support for SEs, including developments of support platforms and services to address the needs in common. The Government can promote the support network for SEs and best practices, and create synergies and facilitate cross-sector partnership.

體制上的支持 — 在維持現時產業主導及資金多元化的同時，應該繼續匯集社企界，政府，商界，社福界及學術界的共同努力，其中包括支持平台的發展，及社企服務以滿足社企普遍的需求。政府可推廣社企的支援網絡和優良典範，及創造合作共贏和促進跨界別合作。

B

Training and capacity building — continue addressing the training needs for the frontline staff of SEs, in particular the socially disadvantaged; continued support for training for SEs that should cover both implementation and innovation skills.

培訓和能力提升 — 繼續培訓社企前線員工以滿足需求，特別是培訓弱勢社群；繼續支持社企訓練，包括營運和創新能力的技能。

C

Promotion and enhancing awareness — a sector-wide branding of SEs for enhancing the awareness of SEs, while achieving social missions, and aspiring to be successful entrepreneurs.

促進和提高認識 — 社企在實現社會使命及追求企業成功的同時，社企界應有整體品牌推廣策略，增強公眾對社企的認知。

D

Cross-sector partnership — bringing all the stakeholders together to promote the growth of new breeds of SEs and developing SE initiatives at the community level.

跨界別合作 — 鼓勵各界攜手推動社企發展，令社企服務多元化，促進社會創新，同時推動地區層面的社企發展。

The individual recommendations and the findings of the research are set out in the executive summary and the full report which could be downloaded at www.social-enterprises.gov.hk.
個別建議和研究結果刊載於行政摘要及報告全文，
可在 www.social-enterprises.gov.hk 下載。

(8) ESTABLISHMENT OF MORE SE PLATFORM ORGANISATIONS
更多支援社企的平台機構成立

For example, Social Enterprise Summit, Hong Kong General Chamber of Social Enterprises Limited, HKCSS - HSBC Social Enterprise Business Centre, Good Lab, Make a Difference, Hong Kong Social Enterprise Challenge and Fullness Social Enterprises Society.

例如社企民間高峰會、香港社會企業總會有限公司、社聯－匯豐社會企業商務中心、好單位、創不同、香港社會企業挑戰賽和豐盛社企學會。





“Encouraging social innovation,
facilitating stakeholders’ participation”
「鼓勵社企創新，促進多元參與」



For more information on the SES Study, please feel free to visit the URL below:
如欲索取更多有關是次研究報告的資料，可瀏覽以下網頁：
entrepreneurship.bschool.cuhk.edu.hk/SEresearch

Or contact us here:
或與我們聯絡：

Center for Entrepreneurship, The Chinese University of Hong Kong
香港中文大學創業研究中心
www.cuhk.edu.hk/centre/entrepreneurship
HKCSS - HSBC Social Enterprise Business Centre
社聯－匯豐社會企業商務中心
www.socialenterprise.org.hk

Home Affairs Bureau and the Social Enterprise Advisory Committee
The Government of the Hong Kong Special Administrative Region
香港特別行政區政府
民政事務局及社會企業諮詢委員會
www.social-enterprises.gov.hk

好地圖

Good Map

深水埗

好人好事好地圖



便利店及零售店

益群愛心超市 （深水埗）

九龍社團聯會社會服務基金有限公司
電話：2395 5996 地址：九龍深水埗石硤尾邨 2 座103號舖
網址：www.klnfas.org.hk
企業期望透過是次計劃，為低收入家庭或人士提供廉價貨品，紓緩經濟壓力；同時，更透過計劃，為社區創造就業及在職培訓機會。

互惠市場及社區二手店

勞資關係協進會
電話：2729 7023 / 2729 0373 地址：九龍深水埗元州街 267 號昌發工廠大廈 1
網址：www.iri.org.hk/2nd_shop_team.html
透過「自主消費」及「共同購買」理念，為大眾提供優質實惠的日常生活食用品，從而減少依賴由大財團壟斷的「超市」。在合作消費及合作學習過程中建立親和及互助的社區關係。

禾場環保沽

天佑國際發展有限公司
電話：2394 0011 地址：九龍深水埗荔枝角道 161 號 A 座地舖
網址：www.rightnetwork.com.hk
透過回收資源，並經重整後，部份會透過我們總會「壹國發展」運送到我們海外十個貧窮國家的工場祝福當地基層；其它物資則會在「禾場環保沽」以社企及可持續發展營運模式多角度祝福社區及基層。

「卓思廊」明愛醫院復康生活幹線

明途聯繫有限公司
電話：2242 6313 地址：九龍深水埗永康街 111 號明愛醫院懷德樓地下（近電梯樓）
網址：www.rehabexpress.com.hk
「卓思廊」除提供一般的便利店服務外，又為醫院病人及家屬提供方便快捷及貼心的復康用品零售服務，產品來自超過200多家供應商，可供選擇的產品超過4,200種，透過全面的復康用品配套及醫護人員的專業意見，幫助病人踏上復康的旅程。

無障礙設施

香港暢道科技有限公司

香港盲人輔導會
電話：3723 8888 地址：九龍深水埗南昌街 248 號東翼六樓 E632
公司可以提供「一站式」無障礙通道設施為目標。為顧客提供設計、報告及建議，建立更多無障礙通道設施供視障人士使用，以加強其獨立生活的能力。服務範圍包括「顧問服務、設計、生產及安裝」。

健康及有機食品

生果批發

新生精神康復會
電話：2327 4931 地址：九龍南昌街 332 號 4 樓
網址：www.nlpra.org.hk
提供多元化的產品及服務，如新鮮水果批發、企業禮品、節慶食品、手工藝品、花藝及禮籃及種類繁多的自家品牌產品，可親臨社企門市選購，亦可透過網上商店或電話大量訂購，歡迎企業、團體查詢及索取報價。

醫療

健康天地

東華三院
電話：2728 2971 地址：九龍大角咀福利街 8 號港灣豪庭廣場地下 G62 號舖下
網址：www.tungwah.org.hk/wct-lhp
中心成立的目的是為受病症困擾的人士提供專業復康治療服務。復健中心更為經濟有困難的人士提供服務收費優惠；而為減輕患者及照顧者日常生活的負擔，本單位為已受培訓的婦女組成社區照顧隊，提供個人照顧、家居清潔及陪診等到戶服務，為社區人士或照顧者減輕因照顧長者或長期病患者的壓力。

住宿

思健園

新生精神康復會
電話：2332 4343 地址：九龍南昌街 332 號 4 樓
網址：www.nlpra.org.hk
為切合康復者不同的住宿需要，我們於1988年於香港堅尼地道開設首間自負盈虧的「輔助房屋」賽馬會新生宿舍，為康復者提供低廉的居所及輔導服務，協助康復者培養良好社交及生活技能，提高獨立生活的能力。

裝修

民協三行工人互助工程有限公司

電話：2743 9966 地址：九龍石硤尾石硤尾村 19 座平台 206-208 室
網址：www.pschk.org
公司備有大量持各類專業牌照的技術人員，承接大廈維修、室內裝修設計、電力檢查、拆舊建工程，並包括泥水、電力、水喉、鋁窗、冷氣及木工等。而公司以自負盈虧及非牟利的原則營運，所有的營運利潤，皆用於促進三行工人就業的服務。

服飾

天裁行有限公司 - 荔枝角工作坊 (敬請預約參觀)

電話：3996 9675 地址：長沙灣大南西街1016-1018號廣隆泰大廈909室
網址：bonhamstrand.hk
天裁行主打度身訂造西裝並致力於傳統工藝的傳承。優質的工藝來自經驗豐富的裁縫師傅，並在他們幫助下教授年輕人以致邊緣人群製衣技巧，薪火相傳。

手工藝及特色產品

手晴家

新福事工協會有限公司
電話：2729 6400 地址：九龍大角咀槐樹街 15 號遂意工廠大廈 7 字樓
網址：www.newarrivals.org.hk
產品多元化的「手晴家」，是為生活在困乏之中，卻因照顧子女而無法外出工作的新來港婦女創造具彈性工作時間，並可在家進行的工種，讓婦女展現網花、編織、縫紉、刺繡等才能，並在賺取收入的同時可照顧小孩。

香港基督教青年會

香港社區商會
電話：2708 8995 地址：九龍長沙灣東京街 37-39 號恆順大廈地下 3 號舖
協助弱勢的南亞婦女，提供機會讓她們與本地低入婦女合作製造及銷售具跨文化特色的產品，提升自我的價值及學值新技能，幫補家計，並築建共融社會。

明愛藝坊

香港明愛
電話：2360 0627 地址：九龍港鐵西鐵綫南昌站 1 號舖
網址：www.caritasrehab.org.hk
「明愛藝坊」獲港鐵支持，在港鐵南昌站開展零售業務及培訓，透過製作及售賣各種手工藝品及健康產品，為弱能人士提供零售業訓練及實習機會，協助他們發展手工藝製作之才能及社交溝通技能。

按摩推拿

青心坊

香港基督教女青年會
電話：3970 0800 地址：九龍深水埗東京街 12 號麗閣商場 1 樓
網址：www.ce.ywca.org.hk
為失業及轉業人士提供就業平台，透過設立店舖及提供機構及屋苑會所到戶保健按摩服務，藉此向社區宣揚健康訊息、鼓勵機構關心員工身心健康，亦由此吸引更多工商機構以不同方式支持社會企業，履行社會責任。服務包括頭肩頸按摩、足底按摩、中式穴位全身推拿、香薰推拿及淋巴排毒推拿等。

香港盲人輔導會按摩保健治療中心

電話：2779 1888 地址：九龍深水埗南昌街 248 號西翼地下
網址：www.hksb.org.hk
中心聘用由經本會或其他認可機構培訓，並取得專業資格的視障按摩師為顧客提供經絡穴位按摩及美容服務。服務範圍包括頭肩頸按摩、全身穴位按摩、足底按摩及纖體及美容服務等。

共用空間

好單位

電話：3996 1933 地址：九龍長沙灣通州街 500 號星匯居 L1 樓好單位
網址：www.goodlab.hk
「好單位」連結人和想法，努力推動公民社會、商界及政府的三方合作，促進不同行業背景的人士走在一起合作，匯聚致力通過新方法、新思路解決問題的人和機構，開創對社會有意義的事業；並且提供資源，讓創意變成行動的共用工作空間。

餐廳

好廚房

香港聖公會福利協會
電話：2541 7031 地址：九龍長沙灣通州街 500 號星匯居商用部份地下全層
網址：www.goodkitchen.com.hk
「好●廚房」由香港聖公會福利協會發起，恒基兆業地產集團贊助，是一間以關懷、環保、健康為主題的中式食肆社會企業。旨在轉化員工生命，活出豐盛人生；崇尚愛護萬物，保護環境；追求健康飲食與良心消費；講求社會創新及伙伴協作，既與「好單位」發揮協同效應，也連繫不同的社會企業，互相支持，共同推動社會創新。

新生餐廳

新生精神康復會
電話：2777 4726 地址：九龍南昌街 290 號石硤尾公園體育館地下
網址：www.nlpra.org.hk
以社會企業形式經營的『新生餐廳』，致力提供優質的餐飲服務，包括外賣到會、派對美食、堂食及小賣部等，多年來深受到各政府部門、地區團體、學術界、商界等人士支持。並為精神病康復者提供多元化的工作訓練及與公眾共融的環境，以培養他們重新適應社會的信心及能力。

北河燒臘飯店 (明哥)

電話：3541 9954 地址：九龍深水埗北河街54號地下
北河燒臘飯店的東主兼廚師明哥，其店舖長期義贈飯菜予區內的基層人士。除了推行「飯券」計劃讓基層市民可憑券免費在店內享用一餐膳食，每月更進行至少一次大型派飯活動，派發飯盒予有需要的人士。

設計及印刷

宣傳一站通

工程及醫療義務工作協會
電話：2788 4749 地址：九龍石硤尾大坑東邨東龍樓地下 2 號
網址：promotion.emv.hk
為客戶提供一站式宣傳推廣服務，服務範疇包括送遞服務、運送服務、資料庫建立、郵件處理、設計及印刷及媒體製作服務；並透過業務為殘疾人士創造就業機會，會優先聘用殘疾人士，而殘疾僱員所佔比例不少於僱員總數的五成。

活動統籌及製作

我●概念節目策劃管理

基督教協基會社會服務部
電話：3428 2588 地址：九龍長沙灣青山道 702-704 號合興工業大廈 6 樓E室
網址：eventmanagement.cubc.org.hk
專為客戶提供精彩表演節目，服務更包括構思概念、統籌、舞臺管理，及娛樂表演的製作等服務，節目富創作力、彈性靈活、態度專業。並重視以客戶為先，度身訂製獨特的節目，曾先後籌辦及製作商場表演、週年晚會、開幕誌慶、產品推廣、就職典禮、嘉年華會、節日派對、綜合表演、發佈會議、綜合表演及各類型舞臺演出等大型演出，廣獲不同行業客戶夥伴的信賴及支持。

言論自由行

電話：9861 1769 地址：九龍長沙灣通州街 500 號星匯居 L1 樓好單位
網址：www.hksow.hk
持平公正，廣言納聽，積極推廣「解困新聞學」，回應時局，尋找各種問題的解答之道。運用流動平台自由行各社區，誠徵意見，透過4G LTE傳訊科技，將答案廣告天下，與社會大眾互動，共同尋找解決方法。同時以專業與經驗，「言論自由行」承接各式市場策劃推廣、節目製作及開展校園傳媒營運及通識思考課程講堂。

美容及剪髮

悦己坊

浸信會愛羣社會服務處
電話：6213 1423 地址：九龍長沙灣幸福街 1 號 1 樓〔亞洲高爾夫球會對面〕
網址：www.nlpra.org.hk
「悦己坊」以提供女仕面部護理為主，親切誠懇可靠的服務，價錢合理及絕不硬銷產品的經營手法，深得地區婦女支持。而透過提供優質服務，同步培訓基層婦女美容知識，並且提供就業機會，讓她們發展、建立自信，變得更美麗。

家居清潔

力恆清潔服務

保良局
電話：2778 1237 地址：九龍深水埗巴域街石硤尾邨 42 座美山樓平台
網址：poleungkuk.org.hk
「保良局力恆清潔服務」專門開拓中、小學及特殊學校、診所、辦公室、政府部門等的市場，以專業態度滿足其需要。此外，因應客戶要求，除提供一般清潔服務外，亦可提供針對性的環境消毒、大洗清潔、起漬打蠟等服務。

愛苗行動社區服務中心

電話：2117 3665 地址：九龍深水埗東京街 12 號麗閣邨麗萱樓地下 103-104 號地下
網址：www.lovingkids.org.hk
透過「愛孩子」計劃為家境有困難及單親家庭其 6-16 歲之在學子女提供日間託管，給予他們暫時性的安全棲身之所，並安排有經驗義工導師教導他們於日常生活上有機會接觸到的知識，從中學習獨立、關愛、耐性、禮貌、與人相處及合作的精神；希望透過這計劃，讓這群在家庭經濟環境不許可情況下的兒童／青少年，仍然可以得到周全性的照顧。

民社服務中心有限公司清潔及回收服務部

電話：2743 7930 地址：九龍長沙灣青山道 437 號地下
網址：http://www.pschk.org/
以社會企業形式推行清潔服務，包括大小住宅、商業大廈、連鎖店舖等，籍以創造就業機會予弱勢社群。提供免費上門回收服務。

婦女健康生活職工有限責任合作社

香港婦女中心協會
電話：9630 4542 地址：九龍長沙灣麗閣邨麗蘭樓 305-309 室
以「合作社」模式營運，不單讓基層婦女在平等互助的合作關係上開拓另類就業出路，創造經濟收入，提升自信，也讓她們運用其專長和人生經驗，集體創業。本會先後協助一班基層婦女組成婦女綠色生活職工有限責任合作社及婦女健康生活職工有限責任合作社。前著已全面獨立運作，後者亦已可自行管理業務和社務。並由本會從旁提供意見和協助，成績斐然。

復康及長者用品

長者家專業顧問有限公司

電話：2361 2827 地址：九龍荔枝角青山道 489-491 號香港工業中心 A 座 11 樓 12 室
網址：www.hkelderly.net
全港最齊備的安老院舍資料庫，全港近 700 間院舍的詳盡資料及口碑，一目了然，而擁有護士、物理治療師、中醫及註冊社工的專業團隊，以長者身心需要為依歸，分享專家意見。

傷健共融

Jabbok IT Solution

雅博慈善基金會有限公司
電話：3971 8123 地址：九龍長沙灣大南西街 609-611 號永義廣場 23 樓 B 室
網址：www.jabbokit.com
透過一切努力，包括改善傷健人士學習環境、發展傷健人士專業技能資格，探索資訊及其他科技的支援可能，創造對應的社會企業模式，增加職位並提供工作培訓，尋求更多商機以支持社企營運，令傷健人士獲得充分發展機會，向商界及社會展示工作能力，改變社會的價值觀和文化，建立真正傷健共融的社區。

教育及培訓

仁人學社

電話：3994 8630 地址：九龍長沙灣通州街 500 號星匯居 1 樓好單位

網址：www.education-for-good.com

希望藉著創新及具規模的社企教育培訓項目，推廣社會創業發展與社會創新。由香港社會創業論壇副主席謝家駒博士及香港女工商及專業人員聯會副主席蔡美碧女士創辦。抱持激發每一個人成為社會創業者、促成每一家企業成為社會企業的使命。

協康會青蔥計劃

電話：2393 7555 地址：九龍石硤尾大坑東邨東裕樓地下 1 號

網址：www.heephong.org/chi/slp/slp_news_list.php

協助就讀主流學校而有特殊需要的兒童克服學習上的困難，「青蔥計劃」提供到校支援服務，協助學童融入主流教育，迄今已為逾四百間學校團體提供服務。透過專業的評估、治療和社區教育，提升兒童的整體發展，以及讓家長、教師及社會人士進一步認識兒童在成長過程中所面對的挑戰，需要和協助方法。

尊賢會

電話：2370 1622 地址：九龍長沙灣青山道 700 號時運中心 1301 室

網址：www.thejadeclub.com.hk

「尊賢會」的成員來自社會不同界別，貢獻自己，讓長者前半生縱或有許多艱辛，仍可有尊嚴地走人生道路，享受生活。「尊賢會」深信社會資本的力量，因此力求以社會企業自負盈虧、不主動尋求政府資助的方式，開辦一個創新的老年服務供應模式，滿足長者身、心、靈的需要。現時服務包括快樂椅子舞、精叻操及腦玩通等。

懷匠匠業有限公司

電話：2360 0178 地址：九龍深水埗元州邨元康樓 1 樓

網址：www.wjhy.com.hk

提供「起居照顧員證書課程（第三期）」，課程全由相關註冊專業人士教授，涵蓋理解智障人士、精神病康復及長者的特性、學習護理常識及各種技巧，包括急救、傷處理等；認識院舍常見傳染病的預防、感染控制及處理方法；陪診及護送、搬移及扶抱技巧；行為問題及突發事件處理技巧。

社會創業論壇

電話：3568 3546 地址：九龍長沙灣通州街 500 號星匯居 L1 樓好單位

網址：www.hksef.org

於 2008 年 3 月成立，香港社會創業論壇（HKSEF）是一個會員制組織，致力於促進及支持社會企業家精神的發展。

拿俄米事工

香港基督教更新會

電話：2371 0648 地址：九龍荔枝角道 338 號 2 樓

網址：www.naomiconcept.com.hk

香港基督教更新會為女性更生人士設立社會企業「拿俄米事工」，以「拿俄米」命名，因意謂「甘甜」，事工希望受助的更生人士，脫離困苦，嚐人生甘甜，並以此表達對更生人士接納與支持，為她們拓展就業機會，幫助她們藉工作重建尊嚴與自信，藉愛的牧養，更新生命。

香港社會創投慈善基金會有限公司

電話：3996 1946 地址：九龍長沙灣通州街 500 號星匯居 L1 樓好單位

網址：www.sv-hk.org

為民間社企基金，旨在運用專業界別的知識為社會 企業提供慈善創投方面的支援，協助創新的 社會企業在香港發展，解決各類緊迫的 社會問題，推動社會進步。

黎炳昭藝術中心

電話：2394 6788 地址：九龍大角咀通州街 123 號國貿大廈 1 樓 A 及 B 室

主要是提供免費的繪畫藝術課程給兒童至青少年及作全世界的藝術交流。推動兒童美術教育、培育下一代的藝術發展、協助一些有需要幫助的兒童及青少年有機會發展他們的才華、讓他們心靈富足、令他們可接觸到世界各地的藝術及作出交流，從而達到真善美的人生。

黑暗中對話

電話：2310 0833 地址：九龍美孚景荔徑 8 號盈暉薈 2 樓 215 號

網址：www.dialogue-in-the-dark.hk

獨特而具啟發性的體驗，使「黑暗中對話」相信黑暗環境能為人帶來正面的衝擊，讓公眾與視障人士能相遇相知，彼此瞭解。富創意的黑暗活動不僅是一種娛樂，針對不同人士的體驗館、工作坊及教育活動，更是能使參加者透過輕鬆愉快的體驗能有所領悟的嶄新經歷。

社企民間高峰會

電話：3568 3546 地址：九龍長沙灣通州街 500 號星匯居 L1 樓好單位

網址：www.ses.org.hk

社企民間高峰會於2008年創辦，是由香港政策研究基金有限公司、香港特別行政區民政事務局和效率促進組及十三間民間團體共同合辦的年度社會企業（社企）運動。高峰會以國際研討會為主軸，並由不同活動組成，包括社企比賽及頒獎典禮、工作坊及參觀本地社企等。過去七年，高峰會在促進社會大眾對社會企業的認知扮演了重要的角色，更不斷致力於推動跨界別的對話和合作。

MaD 創不同

電話：2766 3703 地址：九龍長沙灣通州街 500 號星匯居 L1 樓好單位

網址：www.mad.asia

MaD創不同相信青年人可以帶動改變。由香港當化文化中心主辦的MaD以創意、創業、社會創新和創建發現為主軸，致力支持亞洲各地16至30歲的青年人，發揮創意，為個人、經濟、社會和環境創造正面改變。創新活動MaD持續不斷，包羅以下多個元素：每年一月舉辦的周年「MaD全會」；全年活動「做好嘢實驗室」；賽馬會「創不同」學院；www.MaD.asia — 2.0互動網絡MaD Network，讓大家交流分享，互相關連。

辦公室及大廈清潔

忠僕滅蟲及消毒服務

天佑國際發展有限公司

電話：3176 6627 地址：九龍大角咀晏架街 10 號周演森信託基金大廈 3 樓

網址：www.servantpestcontrol.com.hk

為客戶提供專業的滅蟲及消毒清潔服務。擁有超過二十年經驗專業顧問和先進設備。主要向各類型的客戶提供蟲鼠防治服務。聘用基層人士，並提供在職專業培訓，定期安排員工於香港大學專業進修學院和環境衛生業技能提升計劃中心修讀並取得「蟲害控制及安全使用殺蟲藥課程」之專業資格，務求達致最佳滅蟲效果和專業保證。

康融服務有限公司清潔服務

電話：2215 6310 / 2215 6305 地址：九龍深水埗樂年花園保安道 2 號 A 地下

網址：www.hongyung.com.hk

提供專業、可靠及具競爭力的優質清潔服務，過往均獲得各客戶的高度評價。過程中各員工群策群力，發揮傷健共融及互助精神，同時提升及鞏固殘疾人士的工作技能。

二手店及回收

南昌家品店

救世軍

電話：2387 4933 地址：九龍南昌西鐵站 3-4 號舖

大坑家品店

救世軍

電話：2784 0689 地址：九龍大坑東龍珠街 1 號地下

網址：www.salvationarmy.org.hk/hk/services/news_and_schemes

救世軍循環再用計劃歡迎機構或個人的衣服及物資捐贈。捐贈物資經分類後，於港澳兩地的家品店銷售，收益用於救世軍推行的社區計劃。部分捐贈物資則會直接贈予社會上的弱勢社群如獨居長者、露宿者、釋囚及領綜援人士等。

民社社家品店

電話：2743 7930 地址：九龍青山道 437 號地下

網址：www.sefamilystore.org

「民社中心社家品店」歡迎機構或個人的衣服及物資捐贈。捐贈物資經分類後，部分捐贈物資則會直接贈予社會上的弱勢社群，部份於本中心社家品店銷售，收益用於民社中心推行的社區計劃。

深水埗區愛滿溢

深水埗區，老街縱橫，坊里小店人情味滿溢，充滿民間智慧及鄰里互助精神的基層舊區。雖在困難中，原來更能爆發社企的潛力。區內社企多元，項目包括二手用品回收及買賣，照顧學童及長者需要，透過創新點子，為區民帶來就業及培訓機會，由幫助基層市民生活開始，發展成為講求愛惜地球資源、尊重多元生活、鼓勵守望相助的香港社企基地。

深水埗區，在最艱難的地方，以人情重見也重建將來。



社企民間高峰會
Social Enterprise Summit

好地圖 深水埗

今年社企民間高峰會走入社區，先在九龍城區、深水埗區及南區推動地區為本的社會創新。於各區推出「好地圖」，詳列地區社企的工作理念及從事種類，希望讓更多人認識及光顧該區社企及支持好人好事。

www.ses.org.hk



社企民間高峰會
Social Enterprise Summit

好地圖 Good Map

南區

好人好事好地圖



支持



香港特別行政區政府
民政事務局
Home Affairs Bureau
The Government of the Hong Kong Special Administrative Region



復康及長者用品

「卓思廊」瑪麗醫院復康生活幹線

明途聯繫有限公司

電話：2762 2728

地址：香港薄扶林道 102 號 K 座地下

網址：www.mentalcare.com.hk/

「卓思廊」癌症康復中心復康用品專賣店

明途聯繫有限公司

電話：2552 7061

地址：香港黃竹坑南朗山道 30 號香港防癌會賽馬會癌症康復中心 6 樓

網址：www.mentalcare.com.hk/

「卓思廊」為醫院病人及家屬提供方便快捷及貼心的復康用品零售服務，產品來自超過200多家供應商，可供選擇的產品超過 4,200種，透過全面的復康用品配套及醫護人員的專業意見，幫助病人踏上復康的旅程。創新服務包括：全港家居直銷送貨服務、復康用品網上訂購服務、尿片寄存店鋪服務、日常生活輔助儀器租用/試用服務、《復康速遞》雜誌提供免費健康資訊。



便利店及零售店

香港大學活力超市

香港復康力量

電話：2559 2556

地址：香港薄扶林香港大學鄭裕彤教學樓地下 G07

網址：www.hkrc.org/power_shop.php

活力店抱著「以人為本，以客為尊」的服務宗旨，以專業盡責及誠懇有禮的服務態度，為醫院病友、家屬、職員及其他市民提供最貼心的產品與服務。除了提供日用品、零食飲品及報章雜誌等便利店服務外，更得到多間信譽良好的供應商支持，搜羅多元化復康用品及新穎精品予客人選購，並設有送貨服務。



餐廳

Cafe 330（香港大學）

新生精神康復會

電話：2794 3778

地址：香港薄扶林香港大學莊月明文娛中心 2 樓 203 室

網址：www.nlpra.org.hk/

宣揚健康飲食，食店名稱 330，意指身、心、靈，烹調營運之道講求心愉快（食物蘊含有助大腦製造血清素的元素及營養）、健康（不用味精、少油少鹽）、有機（選用自家種植的蔬菜及有機食材）、低碳飲食（就地取材、不時不食）、素食（減低溫室氣體排放）。

一念素食

香港君悅企業有限公司

電話：2964 9011

地址：香港薄扶林香港大學百周年校園逸夫教學樓地下

餐廳以全素食作招徠，也不售賣蛋奶類和五辛（例如蔥蒜），菜式味清淡細膩。餐廳在下午時段後，提供「覺醒自助餐」，以食物份量為收費標準，每 100 克食物收取 15 元，而這裡的糙米飯和湯水供客人免費享用。

自在軒餐飲服務

東華三院

電話：2814 8866

地址：香港香港仔大道 203 號香港仔市政大廈 5 樓咖啡閣

網址：tbcs.tungwahcsd.org

「自在軒」乃東華三院以社會企業模式承辦的餐飲服務，生意範圍廣泛，現時除了經營為顧客提供簡單中、西式美食的西餐廳外，更提供到會及派對服務，並承辦外界機構的膳食合約。透過提供多元化的服務，同時亦為弱能人士提供訓練及工作機會。

匡智廊

匡智會

電話：2552 5258

地址：香港香港仔海旁道 1 號香港仔網球及壁球中心 1 樓

網址：www.hongchi.org.hk/intro.html

匡智廊提供輕便簡餐的社企項目。智障學員在經驗導師的指導下，為客人提供早午餐及下午茶及自家烘焙產品，為香港仔網球及壁球中心的使用者及附近的居民服務，亦讓學員能在真實的工作環境接受餐飲訓練。



二手店及回收

香港仔家品店

救世軍

電話：2873 4666

地址：香港仔東勝道8號地下 A 舖

網址：www.salvationarmy.org.hk/hk/services/news_and_schemes

救世軍循環再用計劃歡迎機構或個人的衣服及物資捐贈。捐贈物資經分類後，於港澳兩地的家品店銷售，收益用於救世軍推行的社區計劃。部分捐贈物資則會直接贈予社會上的弱勢社群如獨居長者、露宿者、釋囚及領綜援人士等。

悠閒坊

香港仔街坊福利會

電話：2552 0884

地址：香港仔大道180號B地下G03舖

網址：www.aka.org.hk/home.php?p=service_leisureoutlet

經營回收及出售二手或翻新物品，物品類別包括玩具、影音/光碟、書籍、漫畫、家庭用品、電器(二手衣服、鞋、食物、破爛、及盜版物品除外)。希望透過此方面的業務，推廣家居用品循環再用的習慣，並為待業人士提升技能，協助待業人士融入勞工市場，最終減低他們依賴福利及救濟支援。



影樓

全面美型格影樓

東華三院

電話：2874 8121/ 2870 0810

地址：香港香港仔香港仔大道 194 號一樓 A 室

網址：iostudio.tungwahcsd.org/

「全面美型格影樓」是東華三院屬下社會企業，由一班專業青年化妝師及攝影師營運，提供貼心滿意的化妝及攝影服務，而你的惠顧更有助我們開創更多青年及婦女就業機會。服務包括專業影樓服務、妝容及攝影興趣班及工作坊、企業合作服務（如周年晚會即場印相、閃粉紋身攤位）及回饋社會活動（地區長者及弱能院舍證件相及長者福相攝影）。



手工藝及特色產品

愛服飾・南亞創藝（海洋公園）

香港聖公會麥理浩夫人中心

電話：2423 5062

地址：香港香港仔海洋公園 S23 Candy Shop

網址：www.fb.com/LoveMultiCultureHK

售賣由南亞婦女設計及製作特色產品，協助低收入居港的南亞裔婦女，利用照顧家庭以外的時間，運用自己的手藝，生產及銷售具其文化特色的服裝產品，以賺取收入，幫補家計。她們大多擅長於繩結、製衣，及具祝福意義的 HENNA，配以不同的創意設計，製作一系列產品，如項鍊、耳環、禮盒、紀念品、服裝等，深受顧客喜愛。



青少年中心

蒲窩青少年中心

和富社會企業

電話：2873 2244

地址：香港香港仔大道116號

網址：www.warehouse.org.hk/

蒲窩青少年中心專為本港13至25歲的青少年，提供一個安全的環境，讓他們自我創作、多元發展的非牟利慈善團體。現為和富社會企業的聯營機構之一。



商業支援

精文社有限公司

香港復康會

電話：3143 2999/ 2816 6112

地址：香港薄扶林沙灣徑 7 號地下

網址：www.ebs.com.hk

精文社為香港復康會屬下的社企，主要從事大量投寄郵件處理、郵遞服務及資料輸入服務等，及透過實務運作，協助傷殘的適齡人士就業。服務範疇包括貼地址標籤、入信、分類、封口、磅重、收件及郵寄服務。



小賣部

📍 愛烘焙輕食站（瑪麗醫院）

東華三院

電話：5134 8024

地址：香港薄扶林道 102 號瑪麗醫院 K 座地下大堂

網址：ibakery.tungwahcsd.org

iBakery是東華三院屬下專門訓練及聘用殘疾人士的社會企業，致力推動「不同能力・同一熱愛」的共融理念。iBakery Express QM 是我們自2012年開業後的第五間分店。

📍 愛烘焙輕食站（香港大學）

東華三院

電話：5402 4546/ 2816 5233

地址：香港薄扶林香港大學本部校園邵逸夫樓平台

網址：ibakery.tungwahcsd.org

輕食站散發陣陣的麵包香氣，為港大學生及教職員，供應當天由堅尼地城iBakery新鮮出爐的烘焙產品及小食，並同時將iBakery聘用殘疾人士、推動「不同能力，同一熱愛」的共融理念，帶進大學校園。

📍 新生糕美（石排灣）

新生精神復康會

電話：2294 9125

地址：香港香港仔石排灣邨碧輝樓LG3

網址：www.nlpra.org.hk/social_enterprises/retails/new_life_gourmet_shek_pai_wan.aspx

新生糕美（石排灣）是新生精神復康會的第二間分店，毗鄰石排灣綜合培訓中心，為精神病康復者提供實際的工作培訓機會。此店不但為康復者提供零售技巧的培訓，更讓大眾品嚐他們於石排灣綜合培訓中心新鮮焗製的有機香草麵包、曲奇以及糕餅等，而所採用之有機香草更是由本會轄下之新生農場種植，保證新鮮健康。



食品訂購及送遞服務

📍 康姨餅房

香港扶康會

電話：2214 2589

地址：香港仔漁光道85號扶康會康復中心西翼4樓

網址：www.fuhong.org/PageInfo.aspx?md=40000&cid=197

康姨餅房乃扶康會轄下毅誠工場成立的專業餅房，由專業餅師以及一群殘疾工友所組成的團隊營運。餅房提供機會讓殘疾工友發揮個人能力，在所屬社區中獨立自主、融入社會。秉著「用手製作，用心享受」的宗旨，康姨餅房的曲奇由人手製作，配合低脂低糖配方，有益健康，送禮自用兩佳宜。（產品需要預先訂購）

📍 煮饅易

東華三院

電話：2870 9214

地址：香港香港仔惠福道 4 號賽馬會復康中心 D 座 308 室

網址：cookeasy.tungwahcsd.org/

「煮饅易」由東華三院與煤氣公司合作成立的社企，提供健康方便的饅菜包送遞服務。企業為殘疾人士提供就業機會，並著力提倡健康飲食文化，為現今繁忙的都市人製作健康饅菜包及提供送遞服務。



食品批發

📍 創毅蔬果加工及批發服務

東華三院

電話：2870 9160

地址：香港香港仔惠福道 4 號賽馬會復康中心 D 座地下

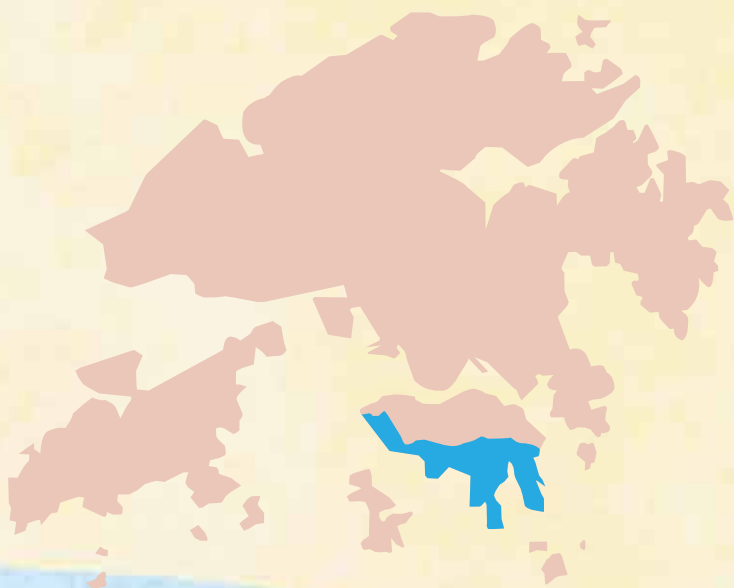
網址：jces.tungwahcsd.org/

「創毅蔬果加工及批發服務」屬東華三院社企項目，向批發商大手購入未加工蔬果，按顧客要求，進行加工及篩選處理後，轉售予公營機構及私人食肆等，讓弱能人士在不同的工作崗位上發揮所長。365天年終無休配送服務、車隊完備，送貨準時、衛生安全，定期送檢，保障客戶健康，菜蔬及生果多達數百種。

南區慢慢活

南區，既傳留昔日漁村風情，船影魚香，藍天蔚海，也有半山的綠影巒光，扎根於此的社企多經營特色產品、影樓及美食，與南區民風緊扣相連。咖啡香氣與多士香甜，魚鮮美味與陽光艷照，綠樹婆娑與碧海青天，細嚙慢踱，擷光留影，跟隨著小艇縱橫漁港的輕漫節奏，感受地區文化，又或在南半山的綠蔭道上，享受一頓健康的清茶素菜，與長者或伴侶牽手結伴，漫遊其中，直至霞光漸退，星月朗天。

南區，慢活漫遊，讓人好好感受生活。



好地圖 南區

今年社企民間高峰會走入社區，先在九龍城區、深水埗區及南區推動地區為本的社會創新。於各區推出「好地圖」，詳列地區社企的工作理念及從事種類，希望讓更多人認識及光顧該區社企及支持好人好事。

www.ses.org.hk





社企民間高峰會
Social Enterprise Summit

好地圖 Good Map

九龍城

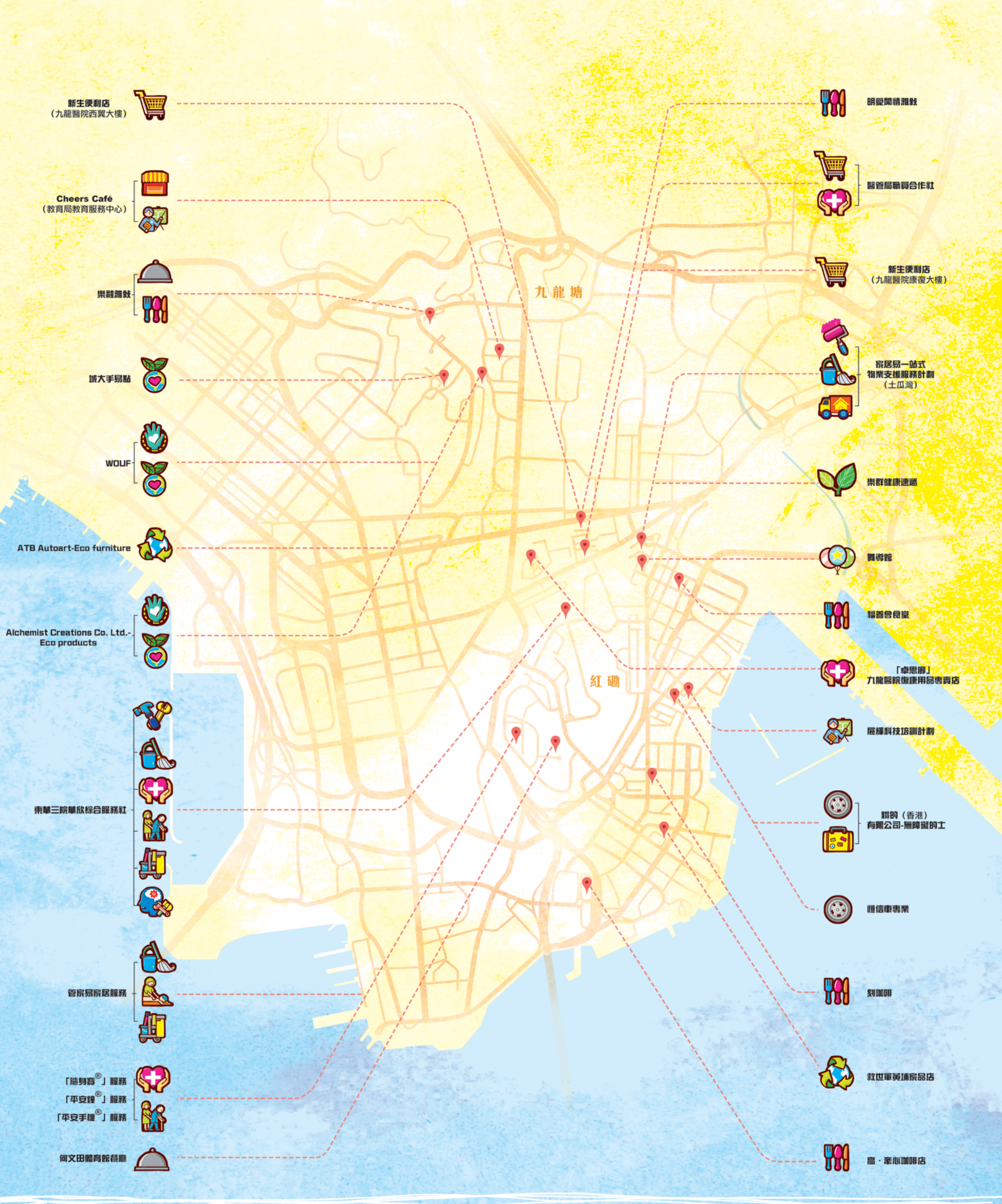
好人好事好地圖



支持



香港特別行政區政府
民政事務局
Home Affairs Bureau
The Government of the Hong Kong Special Administrative Region



<div>零售</div> <div> 健康及有機食品</div> <div> 小賣部</div>	<div>廠房</div> <div> 到會</div>	<div>堂食</div> <div> 餐廳</div>	<div>住</div> <div> 家居清潔</div> <div> 裝修</div> <div> 維修及保養</div>	<div>行</div> <div> 搬運</div> <div> 汽車服務</div>	<div>學習</div> <div> 教育及培訓</div>
<div>護理及醫療</div> <div> 陪診及長者照顧</div> <div> 復康及長者用品</div>	<div>商務支援</div> <div> 設計及印刷</div> <div> 辦公室及大廈清潔</div> <div> 活動統籌及製作</div>	<div>愛惜地球</div> <div> 二手店及回收</div> <div> 環保產品、花藝及種植</div>	<div>生活百貨</div> <div> 旅遊及旅遊</div> <div> 便利店及零售店</div> <div> 按摩推拿</div> <div> 手工藝及特色產品</div>		



餐廳

📍 刻咖啡

民社服務中心有限公司

電話：3165 1855

地址：九龍紅磡馬頭圍道 37-39 號紅磡廣場地下 18 號舖

網址：www.pschk.org/node/73

以社會企業模式運作的刻咖啡，聘請基層婦女及低技術人士擔任店員，由熟悉咖啡豆調配和沖泡技巧的咖啡專家提供培訓，為顧客提供最優質的食品。刻咖啡主要售賣咖啡，亦提供蛋糕、沙律、三文治、其他飲品等，並設到會及包場服務。

📍 明愛閒情雅敘

香港明愛

電話：6167 3184

地址：九龍亞皆老街 147C 衛生防護中心 1 樓

明愛樂務綜合職業訓練中心與醫院管理局「心靈綠洲」個人成長及危機處理中心合作的創新性協作計劃。餐廳提供健康飲食，由學員親手主理，學習與體驗並重，為學員提供適切的職前訓練，標示著明愛樂務綜合職業訓練中心的新開始。

📍 樂融雅敘

循道衛理楊震社會服務處

電話：2304 5011

地址：九龍九龍塘歌和老街公園壁球及乒乓球中心地下

網址：yang.org.hk

位於九龍塘歌和老街公園，交通方便，環境清幽，提供多款精美小食，包括三文治、多士、湯麵、沙律及各式飲品小食等，亦會因應客人要求，度身訂造餐飲服務，包括生日茶會、聚餐、婚禮到會、開幕酒會等。樂融雅敘希望透過小食店形式，為弱能人士提供就業及進深就業實習機會，藉此「踏腳石」逐步提高其工作水平及服務質素，達到市場要求，繼而公開就業，貢獻社會。

📍 高•牽心咖啡店

電話：2668 0450

地址：紅磡都會道 6-10 號置富都會 7 樓 741 號舖

Go Inside表意是請人內進，語帶相關的另一個意思是提醒人們重返本心，讓人聆聽自己內心聲音，重拾追求夢想的熱情，為一間孵化不同年青人夢想的實踐咖啡店，鼓勵年青人「做•真自己 Being Truth to Yourself」。

📍 九龍城長老福善會有限公司

福善會食堂

電話：2741 2329

地址：土瓜灣馬頭角道40號東南工廠大廈5樓2A室

以自負盈虧，細水長流的營運方針去貫徹關愛精神，協助長者、發展義工潛能，帶動區內鄰舍共融，促進和諧社區。



小賣部

📍 何文田體育館餐廳

鄰舍輔導會

電話：2715 0075

地址：九龍何文田忠義街 1 號何文田體育館 1 樓

網址：www.naac.org.hk/hscr

「何文田體育館餐廳」乃「鄰舍輔導會」所成立的社會企業，廚師團隊廚藝精湛，服務專員親切友善，提供早、午、晚商務套餐，承辦私人聚會、簡便茶會、謝師宴及生日會等各式宴會及到會服務。除了誠意提供高質素飲食服務外，同時為弱能人士提供工作技能、社交技巧訓練、在職培訓及就業機會，協助他們自力更新。

📍 Cheers Caf é （教育局教育服務中心）

明途聯繫有限公司

電話：2794 1101

地址：九龍塘沙福道 19 號教育局九龍塘教育服務中心東座平台 02 室

網址：www.mentalcare.com.hk

以自助銷售模式經營；主要售賣即磨咖啡、健康飲品、中西小食、輕盈便當、三文治及西餅等。



活動統籌及製作

📍 舞導館

香港青年協會

電話：2713 1002 / 2715 0404

地址：九龍土瓜灣盛德街馬頭圍邨玫瑰樓地下

網址：fr.hkfyg.org.hk/projectdance/

為青年人提供專業舞蹈培訓、創業及就業機會。透過營運社會企業，向參加者提供一個全面發揮才能、掌握多方面知識、訓練職業操守及了解舞蹈行業的機會，從而鼓勵他們獲得相關的經驗後能持續於行內就業或擁有自僱的能力。



教育及培訓

📍 展輝科技培訓計劃

創新科技文教活動中心有限公司

電話：2712 9219

地址：九龍紅磡浙江街 20 號文信工業大廈 2 字樓

結合了一群工程界別專業人士、社工、工商界及學生科技愛好者，目的是舉辦及推廣科普課程、課外活動及各類科技比賽外，更鼓勵實踐創新，把科技融入生活、藝術、語文等等範疇。故本公司亦不遺餘力地培育新一代成為未來科技項目接班人。



家居清潔

📍 東華三院華欣綜合服務社

東華三院

電話：2624 7226

地址：九龍何文田常盛街 39 號六樓東華三院黃祖棠綜合職業復康中心暨宿舍

網址：wctpis.tungwahcsd.org

以自助銷售模式經營；主要售賣即磨咖啡、健康飲品、小食、中式湯水、健康飯盒、三文治及西餅等。「鴻福堂」更首次與「明途聯繫」攜手合作，為 Cheers Cafe 及「喜点」提供餐飲業上的指導。

📍 家居易一站式物業支援服務計劃（土瓜灣）

樂群社會服務處

電話：8102 1212

地址：九龍土瓜灣馬頭圍邨夜合樓地下 109 室

網址：www.lok-kwan.org.hk/homeeasy.htm

為具規模的一站式家居服務公司，一直以來以專業、誠懇的態度，因應客戶的不同需要及要求，提供合適及稱心的家居服務，讓各人可以享受更優質的家庭生活。(1) 家居清潔 (2) 海外女傭 (3) 陪月服務 (4) 安居檢測 (5) 家居維修 (6) 滅蟲消毒 (7) 地板工程 (8) 搬運服務 (9) 禮賓司。

📍 管家易家居服務

管家易家居服務

電話：2345 4455

地址：九龍何文田忠孝街 60 號愛民廣場一樓 F42

網址：www.ezhome.com.hk

管家易服務多元：提供家務清潔，包括家務助理、大掃除及辦公室清潔；長者照顧，包括離院特別照顧、長者家居照顧、長者家居復康及居家安老策劃；另外，以合理價錢便可接受「到戶式」的家居保健按摩、家居物理治療、家居職業治療及家居言語治療服務，你可以為自己或你的家人作出這個明智的選擇。



復康及長者用品

📍 「平安手機®」服務

長者安居協會

電話：2338 8312

地址：九龍何文田忠孝街 60 號愛民廣場一樓 F42

網址：www.schsa.org.hk

貼身關顧活躍好動的銀齡人士，提供可靠的全方位支援服務，提昇長者的自信心及社區生活質素，服務內容包括 24 小時緊隨身旁的戶外支援及關懷、應用移動定位技術搜尋、社區／生活諮詢服務、短期情緒輔導服務及預約提醒／關懷服務。

📍 「平安鐘®」服務

長者安居協會

電話：2338 8312

地址：九龍何文田忠孝街 60 號愛民廣場一樓 F42

網址：www.schsa.org.hk

為長者提供全方位 24 小時支援及關懷，服務內容包括社區／生活諮詢服務，覆診預約提醒／關懷服務，短期情緒輔導服務。

📍 「隨身寶®」服務

長者安居協會

電話：2338 8312

地址：九龍何文田忠孝街 60 號愛民廣場一樓 F42

網址：www.schsa.org.hk

提供 24 小時隨身支援及關懷服務，應用移動定位技術搜尋，而家人可用全新智能手機應用程式「智安心」（e-See Find），於有需要時查閱用戶大約位置，特設遙控響號，讓途人提供即時協助。目標對象為年邁長者或認知障礙症患者、自閉症、注意力不足/或過度活躍症患者及智障、傷殘及其他有需要人士

📍 「卓思廊」九龍醫院復康用品專賣店

明途聯繫有限公司

電話：2244 3133

地址：九龍亞皆老街 147A 九龍醫院正座地下

網址：www.rehabexpress.com.hk

「卓思廊」為醫院病人及家屬提供方便快捷及貼心的復康用品零售服務，產品來自超過200多家供應商，可供選擇的產品超過 4,200種，透過全面的復康用品配套及醫護人員的專業意見，幫助病人踏上復康的旅程。創新服務包括：全港家居直銷送貨服務、復康用品網上訂購服務、尿片寄存店鋪服務、日常生活輔助儀器租用/試用服務、《復康速遞》雜誌提供免費健康資訊。



便利店及零售店

📍 醫管局職員合作社

明途聯繫有限公司

電話：2300 6981

地址：九龍亞皆老街 147B 號醫管局大樓 2 樓 207-S 室

網址：www.mentalcare.com.hk

「醫管局職員合作社」是特別為醫管局職員而設的員工優惠計劃，為接近 60,000 名職員及 10,000名退休員工提供銷售服務。主要售賣日常用品、健康食品、個人護理用品、家庭用品、各類禮券、及香港景點的入場門票等。

📍 新生便利店（九龍醫院西翼大樓）

新生精神康復會

電話：2194 6115

地址：九龍亞皆老街 147A 九龍醫院康復大樓地下

網址：www.nlpra.org.hk/social_enterprises/retails/convenience_stores.aspx

致力透過不同形式的社區精神康復服務，讓康復者能獨立生活，並按照個人的興趣及能力參與不同的工作，在公開市場就業，在社區參與正常的社交及閒餘活動，提昇個人的生活質素，達致最佳整全健康狀況的生活模式。



環保產品、花藝及種植



電話：9309 3833

地址：九龍九龍塘達之路 72 號創新中心 1 樓 140A 室

網址：www.wouf.co

引進歐美技術，向寵物收容院和飼主蒐集梳毛掉落的貓、狗毛，經手工清洗、消毒、紡紗、編織等處理程序後，製成高檔圍巾、手套、毛帽，為香港時尚產業帶來新選擇。提倡「把狗毛變時尚」的新思維，推廣「人道消費、尊重生命、善待動物」的理念，同時回應香港社會過度浪費問題，把新物料帶進時尚產業中。



火焰計劃 - 社會創新、企業精神在城大

電話：3442 8933

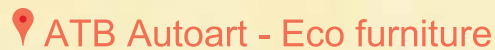
地址：九龍塘達之路 83 號香港城市大學桃源樓 1 座 3A（近桃源街 31 號）

網址：www6.cityu.edu.hk/sa_flame/hand2spot/

首個專為城大學生及教職員而設的二手物品平臺！



二手店及回收



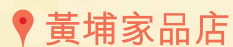
ATB Autoart

電話：9137 9531

地址：九龍塘創新中心 2 樓 238A 室

網址：www.atbautoart.com

期望透過回收廢車零部件為主的廢棄物，製作高級家具，延長物料壽命，同時避免環境污染，節省處理廢棄物所耗用的能源和減少排放污染氣體。另一方面，ATB 期望在創意工業上開展出一種嶄新的營運模式，重塑商機。此外，肩負社會責任的 ATB 期望可以重新檢視處理廢棄物方法及藉此改變社會大眾對棄物處理的態度。



救世軍

電話：2773 1182

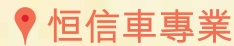
地址：九龍紅磡黃埔新邨民泰街 41 號地下 C2 舖

網址：www.salvationarmy.org.hk/hk/about_us/center?service=family_stores

救世軍循環再用計劃歡迎機構或個人的衣服及物資捐贈。捐贈物資經分類後，於港澳兩地的家品店銷售，收益用於救世軍推行的社區計劃。部分捐贈物資則會直接贈予社會上的弱勢社群如獨居長者、露宿者、釋囚及領綜援人士等。



汽車服務



基督教恒信職業訓練中心有限公司

電話：2191 3933

地址：九龍土瓜灣銀漢街 39 號地下 10 號舖

網址：www.fpas-hk.com

社會講求專業技能，釋囚和邊緣青少年尋找出路難上加難，因而多從事雜務性工作，為補足以上缺口，固成立一個職業訓練與福音結合的在職培訓中心。而恒信車專業便隸屬於基督教恒信職業訓練中心的一部分，車房營運十三年，經驗豐富，為顧客提供專業服務，並助釋囚和邊緣青少年重投社會。



電話：3484 3582

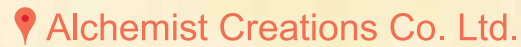
地址：九龍土瓜灣浙江街 20 號文信工業大廈 3 樓 8 室

網址：www.diamondcab.com.hk

鑽的（香港）有限公司是一間為輪椅使用者提供點到點接載服務的私營企業，我們擁有六部可方便輪椅直接上落的無障礙的士，為輪椅使用者及照顧者帶來合法而安全的交通接載。



手工藝及特色產品



電話：9739 0191

地址：九龍九龍塘達之路 72 號創新中心 2 樓 229 室

網址：www.wix.com/alchemist-design/hk

以「升級改造」設計為核心的香港社企，所有設計皆以鋁罐底部為主要原素，經過打磨與處理，變成耀目產品。同時，公司重視生產人員也強調本地製作，與香港聖雅各福群會及香港基督教家庭服務中心合作，由庇護工場會員以其專注力優勢製作產品。



健康及有機食品



樂群社會服務處

電話：2562 1005

地址：九龍土瓜灣馬頭圍邨夜合樓地下 109 室

網址：www.lok-kwan.org.hk

銷售健康營養食品，如乾果、小食、麵、八仙果、蜜糖、魚油丸。致力籌組區內待業婦女，向公眾推廣產品，讓社員參與決策，鼓勵她們發揮潛能，創造就業機會，協助她們自力更生。曾多次於年宵和大型展銷會開設攤位，讓社員熟習銷售服務的營運模式，培養工作意識和態度，增強她們的競爭力。

九龍城區好服務

九龍城區，包含九龍城、九龍仔、九龍塘、何文田、馬頭圍、土瓜灣、紅磡、旺角東等地方，形成多元有趣的社區面貌。九龍城往昔飛機起降，矮樓小城，小數族裔與港人攜手同心，創建了獨特精彩的街區風景。而馬頭圍、土瓜灣及紅磡正處於新舊互融時，創造各式市場需要。社企結合此地的城市建構，人力資源，開拓別出心裁的服務模式，社企業務多汽車維修、家居清潔，也有精緻食店，透過辛苦的服務業，為社區帶來生氣與幸福。

九龍城的社區，包容開心，誠意禮待，服務各方。



好地圖 九龍城

今年社企民間高峰會走入社區，先在九龍城區、深水埗區及南區推動地區為本的社會創新。於各區推出「好地圖」，詳列地區社企的工作理念及從事種類，希望讓更多人認識及光顧該區社企及支持好人好事。