

選舉管理委員會

ELECTORAL AFFAIRS COMMISSION

香港灣仔港灣道 25 號
海港中心 10 樓

10/F, Harbour Centre
25 Harbour Road
Wan Chai
Hong Kong

本函檔號 OUR REF.: REO CR/14/5/LC-16

圖文傳真 Fax: 2507 5810

來函檔號 YOUR REF.:

電話 Tel.: 2827 7017

網址 Web Site: <http://www.eac.gov.hk>

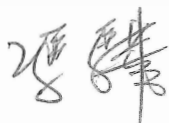
香港
行政長官辦公室
中華人民共和國香港特別行政區行政長官
梁振英先生

梁先生：

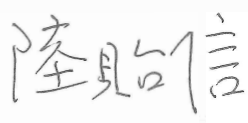
我們現根據《選舉管理委員會條例》第 18 條的規定，向閣下呈交報告書，內容載述本委員會就二零一六年立法會換屆選舉地方選區劃定分界所作的建議。

就是次選舉而言，我們建議採用現行 5 個地方選區的分界，並把地方選區的 35 個議席作如下分配：

<u>地方選區</u>	<u>議席數目</u>
香港島	6
九龍西	6
九龍東	5
新界西	9
新界東	9
總計：	<hr/> 35



主席 馮驊



委員 陸貽信



委員 張妙清

二零一五年八月二十八日

簡稱

所得數目	標準人口基數乘以從該地方選區選出進入立法會的議員人數所得的數目
專責小組	規劃署人口分布推算小組轄下的專責小組
選管會	選舉管理委員會
《選管會條例》	《選舉管理委員會條例》

目錄

	<u>頁數</u>
第一章 引言	1
第一節 選舉管理委員會	1
第二節 選管會的職能	1
第三節 報告書的涵蓋範圍	2
第二章 地方選區劃界	3
第一節 法定要求	3
第二節 工作原則	5
第三節 地方選區名稱及代號	6
第四節 預計人口	6
第五節 劃界過程	7
第六節 臨時建議	11
第三章 公眾諮詢	12
第一節 諮詢期及公眾諮詢大會	12
第二節 所收到的申述數目	13

第四章	考慮各項申述	15
第一節	研究及觀察	15
第二節	建議	21
 第五章	 結語	 22
第一節	鳴謝	22
第二節	總結	22
 附錄		
附錄 I	分配議席的方法	23
附錄 II	臨時建議詳情	25
附錄 III	書面/口頭申述摘要	51

第一章

引言

第一節：選舉管理委員會

1.1 選舉管理委員會（“選管會”）是根據《選舉管理委員會條例》（第 541 章）（“《選管會條例》”）第 3 條而設的獨立及非政治團體。選管會的主要工作目標，是致力確保選舉在公開、誠實及公平的情況下進行。

第二節：選管會的職能

1.2 根據《選管會條例》第 4(a)條，選管會的其中一項職能是考慮或檢討地方選區分界，以便就立法會換屆選舉地方選區的分界和名稱作出建議。

1.3 根據《選管會條例》第 18 條，選管會須於上一次立法會換屆選舉舉行後 36 個月內，向行政長官提交報告書，就立法會換屆選舉地方選區的分界和名稱作出建議。由於上次立法會換屆選舉於二零一二年九月九日舉行，故選管會須於二零一五年九月八日或之前，就二零一六年立法會換屆選舉向行政長官提交報告書。

第三節：報告書的涵蓋範圍

1.4 本報告書的範圍和內容是按照《選管會條例》第 18 條的規定而編訂。報告書共分兩冊，**第一冊**主要闡述擬定地方選區分界建議的過程、說明選管會對地方選區分界及名稱的建議及作出該等建議的理由，並載錄所有提交選管會的書面及口頭申述摘要和覆載所有書面申述。**第二冊**則載錄建議地方選區概要，以及顯示各建議地方選區分界及名稱的地圖。

第二章

地方選區劃界

第一節：法定要求

《立法會條例》訂明的條文

2.1 就劃定地方選區分界作出建議時，選管會必須遵照以下《立法會條例》（第 542 章）訂明的條文：

- (a) 為在選舉中選出地方選區的議員而劃定的地方選區的數目為 **5 個**[《立法會條例》第 18(1)條]；
- (b) 在換屆選舉中，所有地方選區須選出總共 **35 名議員**[《立法會條例》第 19(1)條]；以及
- (c) 每個地方選區須選出的議員人數**不得少於 5 名，亦不得多於 9 名**[《立法會條例》第 19(2)條]。

《選管會條例》訂明的準則

2.2 根據《選管會條例》，選管會須：

- (a) 在切實可行的範圍內，確保各建議中的地方選區人口盡量接近標準人口基數乘以從該地方選區中選出進入立法會的議員人數所得的數目（“所得數目”）[《選管會條例》第 20(1)(a)條]；
- (b) 在就任何建議中的地方選區而言遵從上述(a)段的規定並非切實可行的情況下，選管會須確保該地方選區的人口不少於適用於該地方選區的所得數目的 85%，亦不多於該數目的 115%[《選管會條例》第 20(1)(b)條]；以及
- (c) 確保各建議中的地方選區均由兩個或多於兩個毗連的完整的區議會選區組成[《選管會條例》第 20(2)條]。

2.3 在作出有關建議時，選管會也須顧及：

- (a) 社區獨特性及地方聯繫的維持[《選管會條例》第 20(3)(a)條]；
- (b) 有關區域或其部分的自然特徵(例如大小、形狀、交通方便程度及發展)[《選管會條例》第 20(3)(b)條]；

(c) 現有的地方行政區¹的分界[《選管會條例》第 20(4)(a)條]；以及

(d) 現有的地方選區分界[《選管會條例》第 20(4)(b)條]。

2.4 只有在選管會認為上文第 2.3(a)及(b)段所提述的考慮事項使其有需要或適宜不嚴格地按上文第 2.2(a)及(b)段行事的情況下，選管會方可不嚴格地按上文第 2.2(a)及(b)段行事[《選管會條例》第 20(5)條]。

第二節：工作原則

2.5 除上述法定要求和準則外，選管會也採取一套沿用已久的工作原則(載列如下)，進行是次地方選區劃界工作：

(a) 現有 5 個地方選區的分界應作為考慮是次劃界工作的基礎；

(b) 如現有地方選區的人口數字維持在標準人口基數規定的許可幅度之內，應盡量採納其分界作為新的地方選區；

¹ “地方行政區”指《區議會條例》(第 547 章)附表 1 第 II 部開列的 18 個地方行政區。

- (c) 由於香港島、九龍及新界傳統上一向被視為各有其獨特性，因此應分開處理這三個地方；
- (d) 除非有極充分的理由，否則須避免按區議會選區來分拆地方行政區。如無可避免須作出分拆，應只有為數最少的地方行政區受影響；以及
- (e) 政治因素不在考慮之列。

第三節：地方選區名稱及代號

2.6 在決定地方選區的名稱及代號時，選管會認為地方選區的名稱應由兩個易於識別的部分組成——即該地方選區所在地方的名稱，以及現有地方選區所採用的相同方位標記（即香港島、九龍西、九龍東、新界西及新界東）。地方選區亦以代號及數字區分，即以“LC 1”開始，最後為“LC 5”，並由南至北及由西至東排列。選管會希望採用這個命名及代號方法後，任何人在查閱地圖時會較易明白，及找到有關的地方選區。從一九九八年立法會換屆選舉以來的劃界工作，選管會亦一直採用上述方法。

第四節：預計人口

2.7 《選管會條例》第 20(6)條規定，選管會須盡力估計在舉行立法會換屆選舉的年度內香港的人口總數或任何建議中的地方選區的人口總數，以就地方選區的分界作出建議。如

遵從上述規定並非切實可行，選管會須在考慮於有關情況下可能得到的最佳資料後，估計香港的人口或地方選區的人口。

2.8 由規劃署領導的人口分布推算小組轄下的專責小組（“專責小組”），負責為選管會提供所需的預計人口數字。專責小組由一名規劃署助理署長擔任主席，成員來自政制及內地事務局、政府統計處、房屋署、地政總署及選舉事務處。專責小組按照已確立的做法，根據政府統計處發布的最新人口推算數字（推算數字以二零一一年的數字為基礎），向選管會提交了截至**二零一六年六月三十日**的全港各區議會選區的預計人口報告。

2.9 該報告推算截至二零一六年六月三十日，香港人口總數預計為 **7 370 500** 人。選管會已採納報告中的預計人口來劃定地方選區分界。是次劃界工作的**標準人口基數**（指按照《選管會條例》第 17(1)條的釋義將香港人口總數除以所有地方選區選出的議員總數所得之數，即 $7\,370\,500 \div 35$ ）為 **210 586**。

第五節：劃界過程

2.10 選管會根據上文第 2.9 段所述的預計人口，並遵從上文第 2.1 至 2.5 段開列的法定要求、相關準則及既定的

工作原則，就二零一六年立法會換屆選舉地方選區的分界及名稱制訂臨時建議。

2.11 劃界工作基本上由兩部分組成。第一部分是關乎地方選區分界的劃定。根據《立法會條例》，為二零一六年立法會換屆選舉中選出地方選區的議員而劃定的地方選區的數目維持為 5 個，須選出的地方選區議員的總數亦維持為 35 名。選管會注意到現有的地方選區分界自一九九八年第一屆立法會起已經採用，市民一般已適應了於選舉時採用這些分界。任何重劃地方選區分界的提議必然會對選民造成不必要的混亂，亦會影響每個地方選區區內建立已久的獨特性和社區聯繫。此外，與上屆立法會換屆選舉相比，5 個地方選區相對全港人口的比例（“人口比例”）並無重大改變²。因此，在沒有出現明顯和基本的改變以支持更改現有分界的情況下，選管會建議維持 5 個地方選區現有分界。

2.12 第二部分關乎按各建議地方選區的預計人口分配議席。根據既定的劃界程序，選管會採用了一個分為兩個步驟的方法在 5 個建議地方選區分配 35 個議席，以確保每個建議地方選區的人口盡量接近《選管會條例》第 20(1)(a)條規定的所得數目（見上文第 2.2(a)段），這是確

² 5 個地方選區的人口比例的變化介乎 0.01% 和 0.85% 間。

保地方選區劃界工作能符合「同等代表」這個重要原則。
分配議席的步驟詳情如下：

- (a) 步驟一：5 個地方選區獲分配的議席數目是以每個地方選區的預計人口除以標準人口基數（見上文第 2.9 段）後，再取計算出的數字的整數，並依據法例訂明的議席數目上下限（見上文第 2.1(c)段）而得到。根據上述方法，有 33 個議席先行分配予 5 個地方選區。有關分配議席的詳情請參閱下文 2.13 段的列表。
- (b) 步驟二：完成步驟一後有 2 個餘下的議席。在分配這 2 個議席時，所有六個分配議席的可行方案均已列出，並載於諮詢文件「地方選區臨時建議概要」，有關列表見**附錄 I**。經研究該六個方案後，選管會採納了能夠達至個別地方選區人口與其所得數目的偏離百分比的幅度最小的方案(即方案 E)。整體來說，這個方案確保不同地方選區之間每個議席平均代表的人口差距減至最小。

2.13 根據臨時建議，每個地方選區按照上述方法可獲分配的議席數目如下：

建議地方選區 名稱及代號	預計人口	在步驟一獲 分配的議席	在步驟二獲 分配的議席	建議 議席數目
香港島(LC 1)	1 268 000	6	0	6
九龍西(LC 2)	1 141 900	5	1	6
九龍東(LC 3)	1 084 600	5	0	5
新界西(LC 4)	2 100 400	9	0	9
新界東(LC 5)	1 775 600	8	1	9
總數：	7 370 500	33	2	35

計算方法詳情見附錄 I。

2.14 選管會的臨時建議符合上文第 2.1 至 2.5 段所述的所有法定要求、相關準則及既定的工作原則。由於選管會建議維持 5 個地方選區的現有分界，選管會亦建議保留 5 個地方選區現有的名稱及代號。

2.15 選管會在擬定地方選區分界的臨時建議時，亦有按一貫做法邀請民政事務總署從社區獨特性、地方聯繫及選區的自然特徵和發展方面，就選管會維持現有地方選區分界及名稱的臨時建議提供意見。

第六節：臨時建議

2.16 選管會認為臨時建議（即保留 5 個地方選區現有的分界及名稱，並如上文第 2.13 段所述把 35 個議席分配予 5 個地方選區）是最合適的方案，並開始為有關建議的公眾諮詢作準備。選管會的臨時建議，包括每個地方選區的人口及所涵蓋的區議會選區，詳載於**附錄 II**。選管會其後就臨時建議諮詢公眾。

第三章

公眾諮詢

第一節：諮詢期及公眾諮詢大會

3.1 選管會根據《選管會條例》第 19 條的規定，在二零一五年五月二十一日至六月十九日期間（共 30 天），就其臨時建議諮詢公眾意見。公眾人士在這段期間，可向選管會提交書面申述，就有關地方選區分界及名稱的臨時建議，表達意見。

3.2 在公眾諮詢期內，臨時建議的地方選區概要，連同分配議席的方法、涵蓋的地方行政區及區議會選區，以及顯示地方選區分界的地圖，均存放於各區民政事務處、各公共屋邨辦事處、各郵政局、主要及分區公共圖書館及選舉事務處，供公眾查閱。有關資料亦已上載至選管會網站，方便市民瀏覽。

3.3 每份諮詢文件均附上選管會主席的話，向市民解釋選管會劃定地方選區分界時採用的法定要求、相關準則和工作原則，以及提出臨時建議的理據。

3.4 選管會透過電台宣傳簡介、電視宣傳短片、新聞發布、報章廣告、海報、選管會網站及政府憲報，就公眾諮詢作出廣泛宣傳。

3.5 在諮詢期首天（即二零一五年五月二十一日），選管會召開記者會，宣布開展公眾諮詢，並邀請市民就選管會的臨時建議發表意見。為確保選管會的正式建議能充分顧及公眾的意見，選管會向市民呼籲，不論是支持或反對臨時建議，每一位公眾人士都應踴躍提出意見，因為這可讓選管會能更準確地掌握市民對臨時建議的意見及接受程度。

3.6 選管會在二零一五年六月十一日晚上七時至九時於九龍深水埗荔枝角道 863 號荔枝角社區會堂舉行公眾諮詢大會，讓公眾人士直接在大會上向選管會提出口頭意見。大會利用視聽器材展示臨時建議的地圖和相關資料，令與會人士更易理解申述的內容。

3.7 選舉事務處在二零一五年六月十五日出席立法會政制事務委員會的會議，向立法會議員簡報劃界工作，聆聽議員就選管會的臨時建議發表的意見。

第二節：所收到的申述數目

3.8 在諮詢期內，選管會共收到 18 份書面申述。此外，共有九人出席二零一五年六月十一日舉行的公眾諮詢大會。所

有書面申述已覆載於本冊的第二部分，而各書面申述及口頭申述的摘要則載錄於本冊**附錄 III**。

第四章

考慮各項申述

第一節：研究及觀察

4.1 公眾諮詢期結束後，選管會隨即對每項書面及口頭申述（包括立法會議員在二零一五年六月十五日政制事務委員會會議上提出的意見）進行研究，並考慮是否予以接納。

4.2 一如以往的劃界工作，選管會仔細研究所收到的每一項申述，在考慮有關申述時採取的方法與以往劃界工作大致相同。就申述中提出的意見，選管會沿用所有法定要求、相關準則和工作原則，謹慎地衡量申述中提出的理據。

4.3 選管會同時收到支持和反對臨時建議的申述。有關反對臨時建議的意見，選管會注意到主要涉及下列事項，並列出其考慮因素，以便公眾更全面理解選管會的建議：

(a) 調整分界的要求

4.4 在地方選區劃界工作中，「同等代表原則」(即同等數目的人應獲得同等數目的代表)是一項重要考慮。故此，根據《選管會條例》有關制定立法會換屆選舉地方選區分界建議的法定準則，在切實可行的情況下，各地方選區的預計人口

應盡量接近所得數目。不過，鑑於香港是一個細小而密集的地方，人口聚居於高樓大廈等獨特之處，《選管會條例》同時容許地方選區的人口偏離其所得數目不多於 $\pm 15\%$ ，並規定選管會在劃定地方選區分界時，須顧及社區獨特性、地方聯繫的維持及有關區域的自然特徵等因素。此外，《選管會條例》亦規定選管會在就換屆選舉作出有關建議時，須顧及現有地方選區分界。因此，按現有的地方選區分界去擬定建議是合理及有實際需要的。

4.5 在是次諮詢期間，選管會收到不少與新界西選區分界有關的申述，這些申述認為新界西選區的預計人口除以標準人口基數後，所得議席數目達 9.97 席，然而，基於《立法會條例》所定每個地方選區可得的法定議席上限為 9 個，新界西選區只能獲分配 9 個議席，以致該選區人口與其所得數目的偏離百分比達 $+10.82\%$ ，因此，申述者認為新界西選區未有足夠的議席代表。有申述認為將來新界西的人口會不斷增加，估計其人口與所得數目的偏離百分比將會更大。不少申述建議調整新界西選區及其他地方選區的分界，以令各地方選區之間的人口分布更平均。

4.6 選管會明白市民對新界西選區所表達的關注，在過往的劃界工作中，選管會亦收到類似的申述。因此，在達成臨時建議前，選管會也曾重新探討新界西選區的情況，考慮把新界西選區毗鄰新界東選區的其中一個地方行政區轉編入新

界東選區，並得出下列四個可能的方案，然而這四個方案並不可行或不理想。

- (i) 將離島區轉編入新界東選區— 此方案下的新界東選區的劃定範圍將會非常大，而離島區與新界東選區內其他地方行政區亦相距甚遠。此外，大嶼山北部現屬荃灣區，其餘部分則屬離島區，此方案會令大嶼山被分拆成兩部分，有損該地區建立已久的社區獨特性。雖然 5 個地方選區的偏離幅度(-9.63%至+3.01%)較臨時建議(-9.63%至+10.82%)的有所改善，但鑑於上述的考慮因素，此方案並不理想；
- (ii) 將荃灣區轉編入新界東選區— 此方案令大嶼山同樣會被分拆成兩部分，有損該地區建立已久的社區獨特性。其新劃定的地方選區形狀亦不理想，加上 5 個地方選區的偏離幅度(-9.63%至+10.00%)並無明顯改善，此方案亦不理想；
- (iii) 將葵青區轉編入新界東選區— 此方案並不可行，因為此方案將令新界東選區的人口大幅增加，但按法例規定的上限只可分配 9 席予該選區。在此情況下，新界東選區所得數目的偏離百分比將為+20.64%，超出法例許可幅度的上限；
- (iv) 將元朗區轉編入新界東選區— 此方案並不可行，因為此方案將令新界東選區的人口大幅增加，但按法

例規定的上限只可分配 9 席予該選區。在此情況下，新界東選區所得數目的偏離百分比將為 +26.89%，超出法例許可幅度的上限。

4.7 考慮到全港人口於現時 5 個地方選區的分布比例自上屆立法會換屆選舉以來並無重大改變，選管會在臨時建議中，建議維持 5 個地方選區的現有分界不變。而 5 個地方選區的預計人口與其所得數目的偏離百分比均在《選管會條例》第 20(1)(b)條所容許的 15% 偏離幅度之內。至於新界西選區的所得數目的偏離百分比與上屆相若。

4.8 此外，有些申述都以新界地區越趨都市化、持續的社區基礎設施及交通的發展為由，以支持他們重劃地方選區現有分界的建議，把若干新界地區與香港島或九龍合組地方選區。

4.9 選管會同意持續的社區基礎設施及交通網絡發展，長遠來說或許能將相關的地區更緊密連繫起來，但這方面的發展不一定會改變有關地區長久建立起來的社區獨特性和地方聯繫。在考慮有關建議時，選管會需要以公平及客觀的角度作出評估，在現時 5 個地方選區的所得數目的偏離百分比皆符合法例的許可幅度的情況下，是否存在無可爭議的理據以支持重劃現有分界。現有 5 個地方選區的分界自一九九八年起已沿用，各地方選區區內的社區獨特性和地方聯繫建立已久，任何重劃地方選區分界的建議將不可避免地影響現時已

建立的社區獨特性和地方聯繫，亦未必會對劃界工作帶來任何明顯的改善。事實上，這些申述建議並非無可爭議，而社會上亦沒有廣泛共識。選管會知悉於諮詢期間收到的申述中有不少認同應維持 5 個地方選區的現有分界。

4.10 經審慎考慮後，選管會認為為顧及現有選區內已建立起來的社區獨特性和地方聯繫，以及避免對選民造成不必要的混亂，劃界工作應以現有選區的分界為基礎。若果現有選區的所得數目的偏離百分比均能符合法例許可幅度，亦無明顯理由因應社區獨特性和地方聯繫的改變而需調整分界，純粹為減少各地方選區之間的人口差異而重劃地方選區分界的提議並不合適，亦不宜建議。

(b) 地方選區的數目

4.11 《立法會條例》訂明在選舉中選出地方選區的議員而劃定的地方選區的數目為 5 個。有些申述以新界東和新界西選區人口不斷增加為由，建議將地方選區的數目增至 6 個，將新界劃作 3 個地方選區；有申述則建議將現時的 5 個地方選區合併為 1 個地方選區。

4.12 在擬定地方選區分界的建議時，選管會須恪守《立法會條例》訂明的法定要求，劃定的地方選區的數目為 5 個。由於上述申述建議涉及修訂《立法會條例》，選管會已將有關意見轉交政制及內地事務局參考。

(c) 議席數目

4.13 鑑於新界西選區所得數目的偏離百分比為+10.82%，有些申述建議修訂每個地方選區須選出的議員人數的上限，以令新界西選區能獲分配更多議席，亦有申述建議將地方選區議席總數及功能界別議席總數分別增至 40 席。如上文解釋，選管會須恪守《立法會條例》訂明的法定要求來擬定臨時建議。現時法例規定所有地方選區須選出總共 35 名議員，而每個地方選區須選出的議員人數不得少於 5 名，亦不得多於 9 名。選管會已把此等意見轉交政制及內地事務局參考。

4.14 此外，有些申述建議每個地方選區的議席數目應該相若。由於現時 5 個地方選區的人口分布並不平均，如果將 35 個議席平均分配給每一個地方選區，而同時要符合現時法例關乎所得數目的偏離百分比的要求，則必須將現時地方選區的分界作極大的改動。鑑於現有的地方選區分界自一九九八年第一屆立法會起已經採用，市民一般已適應了於選舉時採用這些分界。況且，任何重劃地方選區分界的建議必然會影響每個地方選區區內建立已久的獨特性和地方聯繫，在未來選舉中亦會對選民造成不必要的混亂。

4.15 現時法例並無規定議席須平均分配，選管會已根據既定的計算程序，按各建議地方選區的預計人口分配議席，以確保每個建議地方選區的人口盡量接近《選管會條例》第 20(1)(a)條規定的所得數目。

第二節：建議

4.16 選管會在考慮過所接獲的申述後，於二零一五年七月三十日的會議上制定正式建議。選管會對申述內容的觀點載於本冊**附錄 III** 最右一欄。

4.17 如前文第二章第五節所述，選管會的臨時建議已符合所有法例要求、相關準則及既定工作原則。選管會已考慮在諮詢期間公眾提出的所有申述（包括支持和反對的意見，以及申述者提出的具體建議）。在考慮和平衡各項因素後，選管會認為現時維持 5 個地方選區分界不變的建議，是最合適且務實的做法。

4.18 選管會認為無需亦不適宜修改臨時建議，並且以該等建議為正式建議。關於 5 個地方選區的正式建議，包括各建議地方選區的議席數目、名稱、代號、所包含的區議會選區及預計人口詳情，以及顯示各建議地方選區分界及名稱的地圖，載列於本報告書**第二冊**。

第五章

結語

第一節：鳴謝

5.1 劃界工作現已完成，下列各政府部門和單位貢獻良多，選管會謹此致謝：專責小組提供預計人口數據、地政總署為諮詢工作和編製報告書製備地圖、政府新聞處為諮詢工作安排宣傳計劃、政府物流服務署承印諮詢文件及本報告書，以及民政事務總署提供場地舉辦公眾諮詢大會。

5.2 選管會特別鳴謝選管會秘書處人員專心致志，合力籌備劃界工作。

5.3 選管會亦多謝提交書面申述，或在公眾諮詢大會上作出口頭申述的市民，提出寶貴的意見。

第二節：總結

5.4 一如既往的劃界工作，選管會在是次劃界工作中恪守法定要求、相關準則及工作原則。政治因素不在考慮之列。

5.5 劃定地方選區分界是換屆選舉不可或缺的一部分。選管會一向致力確保每次由其監督的選舉，均在公開、公平和誠實的情況下進行。在是次劃界工作中，選管會自始至終都堅守這項重要的原則。

分配議席的方法

暫定 地方選區	涵蓋地區	(A) 截至二零一六年 六月三十日的 預計人口	(B) 所得議席數目 (取計算出的 數字的整數) = 地方選區人口÷ 標準人口基數	(C) 應得議席 數目 (依據法例 訂明的 上下限) ^{註1}	(D) 餘下議席 的分配 ^{註2}	(E) 二零一六年 的議席總數 =(C)+(D)	(F) 所得數目 ^{註3}	(G) 所得數目 偏離百分比 = {[(A)-(F)] ÷ (F) } x100%
香港島 (LC 1)	中西區	254 300	6	6	0	6	1 263 516	+0.35%
	灣仔	184 200						
	東區	554 300						
	南區	275 200						
	小計:	1 268 000						
九龍西 (LC 2)	油尖旺	323 300	5	5	1	6	1 263 516	-9.63%
	深水埗	406 100						
	九龍城	412 500						
	小計:	1 141 900						
九龍東 (LC 3)	黃大仙	427 000	5	5	0	5	1 052 930	+3.01%
	觀塘	657 600						
	小計:	1 084 600						
新界西 (LC 4)	荃灣	309 200	9	9	0	9	1 895 274	+10.82%
	屯門	500 900						
	元朗	629 400						
	葵青	510 900						
	離島	150 000						
	小計:	2 100 400						
新界東 (LC 5)	北區	314 500	8	8	1	9	1 895 274	-6.31%
	大埔	314 900						
	沙田	676 600						
	西貢	469 600						
	小計:	1 775 600						
總計:		7 370 500	-	33	2	35		

註：

1. 根據《立法會條例》(第 542 章)第 19(2)條，每個地方選區須選出的議員人數不得少於 5 名，亦不得多於 9 名。
2. 由於新界西已獲分配《立法會條例》就一個地方選區可得的議席數目所容許的上限(即 9 個)，餘下 2 個議席只可分配予其他 4 個地方選區。分配議席的方案共有六個。

方案 暫定地方選區名稱及代號	A	B	C	D	E	F
香港島 (LC 1)	[6]+(1) {-13.98%}	[6]+(1) {-13.98%}	[6]+(1) {-13.98%}	[6] {+0.35%}	[6] {+0.35%}	[6] {+0.35%}
九龍西 (LC 2)	[5]+(1) {-9.63%}	[5] {+8.45%}	[5] {+8.45%}	[5]+(1) {-9.63%}	[5]+(1) {-9.63%}	[5] {+8.45%}
九龍東 (LC 3)	[5] {+3.01%}	[5]+(1) {-14.16%}	[5] {+3.01%}	[5]+(1) {-14.16%}	[5] {+3.01%}	[5]+(1) {-14.16%}
新界西 (LC 4)	[9] {+10.82%}	[9] {+10.82%}	[9] {+10.82%}	[9] {+10.82%}	[9] {+10.82%}	[9] {+10.82%}
新界東 (LC 5)	[8] {+5.40%}	[8] {+5.40%}	[8]+(1) {-6.31%}	[8] {+5.40%}	[8]+(1) {-6.31%}	[8]+(1) {-6.31%}

在這六種方案中，方案 E 所得的個別地方選區人口與其所得數目偏離百分比的幅度最小，即在個別地方選區之間，由一個立法會議席所代表的人口數字的差異最小，因此，餘下 2 個議席會分配予九龍西和新界東。

- [] 應得議席數目
 () 獲分配的餘下議席數目
 { } 地方選區的人口與其所得數目偏離百分比

3. “所得數目”是將該地方選區獲分配的議席數目乘以標準人口基數(即 210 586)計算出來。

暫定地方選區範圍
Proposed Geographical Constituency Areas

暫定 地方選區代號 Proposed Code of GC	暫定地方選區名稱 Proposed Name of GC	所包括的 區議會選區 District Council Constituency Areas included	預計人口 (截至二零一六年 六月三十日) Projected Population (as at 30 June 2016)		所得數目 偏離百分比 % of Deviation from Resulting Number
			區議會 選區 DCCA	地方選區 GC	
LC 1	香港島 Hong Kong Island (包括中西區、 灣仔、東區及 南區四區) (Including the 4 Districts of Central & Western, Wan Chai, Eastern and Southern)	<u>中西區</u> 中環 半山東 衛城 山頂 大學 堅摩 觀龍 西環 寶翠 石塘咀 西營盤 上環 東華 正街 水街	<u>Central & Western</u> Chung Wan Mid Levels East Castle Road Peak University Kennedy Town & Mount Davis Kwun Lung Sai Wan Belcher Shek Tong Tsui Sai Ying Pun Sheung Wan Tung Wah Centre Street Water Street	1 268 000 14 200 19 000 18 500 20 700 19 100 16 900 16 300 14 800 21 100 17 200 14 400 17 600 13 000 16 200 15 300 <u>254 300</u>	+0.35%

暫定地方選區範圍
Proposed Geographical Constituency Areas

暫定 地方選區代號 Proposed Code of GC	暫定地方選區名稱 Proposed Name of GC	所包括的 區議會選區 District Council Constituency Areas included	預計人口 (截至二零一六年 六月三十日) Projected Population (as at 30 June 2016)		所得數目 偏離百分比 % of Deviation from Resulting Number
			區議會 選區 <u>DCCA</u>	地方選區 <u>GC</u>	
	<u>灣仔</u>	<u>Wan Chai</u>			
	軒尼詩	Hennessy	13 300		
	愛群	Oi Kwan	14 400		
	鵝頸	Canal Road	13 300		
	維園	Victoria Park	14 700		
	天后	Tin Hau	14 500		
	銅鑼灣	Causeway Bay	13 600		
	大坑	Tai Hang	13 700		
	渣甸山	Jardine's Lookout	15 200		
	樂活	Broadwood	14 500		
	跑馬地	Happy Valley	14 000		
	司徒拔道	Stubbs Road	14 300		
	修頓	Southorn	15 500		
	大佛口	Tai Fat Hau	13 200		
			<u>184 200</u>		

暫定地方選區範圍
Proposed Geographical Constituency Areas

暫定 地方選區代號 Proposed Code of GC	暫定地方選區名稱 Proposed Name of GC	所包括的 區議會選區 District Council Constituency Areas included	預計人口 (截至二零一六年 六月三十日) Projected Population (as at 30 June 2016)		所得數目 偏離百分比 % of Deviation from Resulting Number
			區議會 選區 <u>DCCA</u>	地方選區 <u>GC</u>	
	<u>東區</u>	<u>Eastern</u>			
	太古城西	Tai Koo Shing West	18 000		
	太古城東	Tai Koo Shing East	19 200		
	鯉景灣	Lei King Wan	20 600		
	愛秩序灣	Aldrich Bay	19 000		
	筲箕灣	Shaukeiwan	13 100		
	阿公岩	A Kung Ngam	19 200		
	杏花邨	Heng Fa Chuen	19 000		
	翠灣	Tsui Wan	13 000		
	欣藍	Yan Lam	16 800		
	小西灣	Siu Sai Wan	13 200		
	景怡	King Yee	15 900		
	環翠	Wan Tsui	14 600		
	翡翠	Fei Tsui	15 700		
	柏架山	Mount Parker	13 800		
	寶馬山	Braemar Hill	16 700		
	炮台山	Fortress Hill	15 600		
	城市花園	City Garden	15 400		
	和富	Provident	20 800		
	堡壘	Fort Street	15 400		
	錦屏	Kam Ping	16 500		

暫定地方選區範圍
Proposed Geographical Constituency Areas

暫定 地方選區代號 Proposed Code of GC	暫定地方選區名稱 Proposed Name of GC	所包括的 區議會選區 District Council Constituency Areas included	預計人口 (截至二零一六年 六月三十日) Projected Population (as at 30 June 2016)		所得數目 偏離百分比 % of Deviation from Resulting Number
			區議會 選區 <u>DCCA</u>	地方選區 <u>GC</u>	
	丹拿	Tanner	15 400		
	健康村	Healthy Village	14 400		
	鰂魚涌	Quarry Bay	13 800		
	南豐	Nam Fung	13 900		
	康怡	Kornhill	14 500		
	康山	Kornhill Garden	14 900		
	興東	Hing Tung	18 900		
	西灣河	Sai Wan Ho	19 000		
	下耀東	Lower Yiu Tung	16 600		
	上耀東	Upper Yiu Tung	12 700		
	興民	Hing Man	14 600		
	樂康	Lok Hong	12 400		
	翠德	Tsui Tak	13 600		
	漁灣	Yue Wan	14 800		
	佳曉	Kai Hiu	13 300		
			554 300		
	<u>南區</u>	<u>Southern</u>			
	香港仔	Aberdeen	19 200		
	鴨脷洲邨	Ap Lei Chau Estate	12 500		
	鴨脷洲北	Ap Lei Chau North	13 000		

暫定地方選區範圍
Proposed Geographical Constituency Areas

暫定 地方選區代號 Proposed Code of GC	暫定地方選區名稱 Proposed Name of GC	所包括的 區議會選區 District Council Constituency Areas included	預計人口 (截至二零一六年 六月三十日) Projected Population (as at 30 June 2016)		所得數目 偏離百分比 % of Deviation from Resulting Number
			區議會 選區 <u>DCCA</u>	地方選區 <u>GC</u>	
	利東一	Lei Tung I	17 100		
	利東二	Lei Tung II	13 300		
	海怡東	South Horizons East	14 900		
	海怡西	South Horizons West	15 400		
	華貴	Wah Kwai	14 800		
	華富南	Wah Fu South	12 800		
	華富北	Wah Fu North	14 400		
	薄扶林	Pokfulam	19 900		
	置富	Chi Fu	15 800		
	田灣	Tin Wan	17 000		
	石漁	Shek Yue	18 200		
	黃竹坑	Wong Chuk Hang	17 100		
	海灣	Bays Area	18 000		
	赤柱及石澳	Stanley & Shek O	21 800		
			275 200		

暫定地方選區範圍
Proposed Geographical Constituency Areas

暫定 地方選區代號 Proposed Code of GC	暫定地方選區名稱 Proposed Name of GC	所包括的 區議會選區 District Council Constituency Areas included	預計人口 (截至二零一六年 六月三十日) Projected Population (as at 30 June 2016)		所得數目 偏離百分比 % of Deviation from Resulting Number
			區議會 選區 DCCA	地方選區 GC	
LC 2	九龍西 Kowloon West (包括油尖旺、 深水埗及九龍城 三區) (Including the 3 Districts of Yau Tsim Mong, Sham Shui Po and Kowloon City)	<u>油尖旺</u> 尖沙咀西 佐敦南 佐敦西 油麻地南 富榮 旺角西 富柏 奧運 櫻桃 大角咀南 大角咀北 大南 旺角北 旺角東 旺角南 油麻地北 尖東及京士柏	<u>Yau Tsim Mong</u> Tsim Sha Tsui West Jordan South Jordan West Yau Ma Tei South Charming Mong Kok West Fu Pak Olympic Cherry Tai Kok Tsui South Tai Kok Tsui North Tai Nan Mong Kok North Mong Kok East Mong Kok South Yau Ma Tei North East Tsim Sha Tsui & King's Park	1 141 900 22 100 18 300 14 600 19 500 17 500 15 700 18 600 18 300 16 300 16 200 18 200 20 100 17 800 15 800 15 600 12 800 15 200	-9.63%

暫定地方選區範圍
Proposed Geographical Constituency Areas

暫定 地方選區代號 Proposed Code of GC	暫定地方選區名稱 Proposed Name of GC	所包括的 區議會選區 District Council Constituency Areas included	預計人口 (截至二零一六年 六月三十日) Projected Population (as at 30 June 2016)		所得數目 偏離百分比 % of Deviation from Resulting Number
			區議會 選區 DCCA	地方選區 GC	
	尖沙咀中 佐敦北	Tsim Sha Tsui Central Jordan North	17 000 13 700		
			323 300		
	<u>深水埗</u>	<u>Sham Shui Po</u>			
	寶麗	Po Lai	19 400		
	長沙灣	Cheung Sha Wan	17 100		
	南昌北	Nam Cheong North	19 700		
	石硤尾	Shek Kip Mei	20 700		
	南昌東	Nam Cheong East	18 500		
	南昌南	Nam Cheong South	20 500		
	南昌中	Nam Cheong Central	18 100		
	南昌西	Nam Cheong West	19 900		
	富昌	Fu Cheong	19 900		
	麗閣	Lai Kok	14 500		
	幸福	Fortune	15 500		
	荔枝角南	Lai Chi Kok South	17 300		
	美孚南	Mei Foo South	17 200		
	美孚中	Mei Foo Central	14 600		
	美孚北	Mei Foo North	16 700		
	荔枝角中	Lai Chi Kok Central	19 800		

暫定地方選區範圍
Proposed Geographical Constituency Areas

暫定 地方選區代號 Proposed Code of GC	暫定地方選區名稱 Proposed Name of GC	所包括的 區議會選區 District Council Constituency Areas included	預計人口 (截至二零一六年 六月三十日) Projected Population (as at 30 June 2016)		所得數目 偏離百分比 % of Deviation from Resulting Number
			區議會 選區 <u>DCCA</u>	地方選區 <u>GC</u>	
		荔枝角北	Lai Chi Kok North	14 000	
		元州及蘇屋	Un Chau & So Uk	25 900	
		李鄭屋	Lei Cheng Uk	13 100	
		下白田	Ha Pak Tin	14 700	
		又一村	Yau Yat Tsuen	16 300	
		南山、大坑東 及大坑西	Nam Shan, Tai Hang Tung & Tai Hang Sai	16 200	
		龍坪及上白田	Lung Ping & Sheung Pak Tin	16 500	
			<u>406 100</u>		
	<u>九龍城</u>	<u>Kowloon City</u>			
		馬頭圍	Ma Tau Wai	19 400	
		馬坑涌	Ma Hang Chung	19 800	
		馬頭角	Ma Tau Kok	14 800	
		樂民	Lok Man	16 000	
		常樂	Sheung Lok	16 200	
		何文田	Ho Man Tin	20 500	
		嘉道理	Kadoorie	18 900	
		太子	Prince	16 700	
		九龍塘	Kowloon Tong	19 400	
		龍城	Lung Shing	15 900	

暫定地方選區範圍
Proposed Geographical Constituency Areas

暫定 地方選區代號 Proposed Code of GC	暫定地方選區名稱 Proposed Name of GC	所包括的 區議會選區 District Council Constituency Areas included	預計人口 (截至二零一六年 六月三十日) Projected Population (as at 30 June 2016)		所得數目 偏離百分比 % of Deviation from Resulting Number
			區議會 選區 DCCA	地方選區 GC	
	宋皇臺	Sung Wong Toi	20 100		
	啓德北	Kai Tak North	15 800		
	啓德南	Kai Tak South	14 000		
	海心	Hoi Sham	15 600		
	土瓜灣北	To Kwa Wan North	13 300		
	土瓜灣南	To Kwa Wan South	15 400		
	鶴園海逸	Hok Yuen Laguna Verde	19 600		
	黃埔東	Whampoa East	17 900		
	黃埔西	Whampoa West	20 400		
	紅磡灣	Hung Hom Bay	19 300		
	紅磡	Hung Hom	14 600		
	家維	Ka Wai	20 000		
	愛民	Oi Man	15 300		
	愛俊	Oi Chun	13 600		
			412 500		

暫定地方選區範圍
Proposed Geographical Constituency Areas

暫定 地方選區代號 Proposed Code of GC	暫定地方選區名稱 Proposed Name of GC	所包括的 區議會選區 District Council Constituency Areas included	預計人口 (截至二零一六年 六月三十日) Projected Population (as at 30 June 2016)		所得數目 偏離百分比 % of Deviation from Resulting Number
			區議會 選區 DCCA	地方選區 GC	
LC 3	九龍東 Kowloon East (包括黃大仙 及觀塘兩區) (Including the 2 Districts of Wong Tai Sin and Kwun Tong)	<u>黃大仙</u> 龍趣 龍下 龍上 鳳凰 鳳德 龍星 新蒲崗 東頭 東美 樂富 橫頭磡 天強 翠竹及鵬程 竹園南 竹園北 慈雲西 正愛	<u>Wong Tai Sin</u> Lung Tsui Lung Ha Lung Sheung Fung Wong Fung Tak Lung Sing San Po Kong Tung Tau Tung Mei Lok Fu Wang Tau Hom Tin Keung Tsui Chuk & Pang Ching Chuk Yuen South Chuk Yuen North Tsz Wan West Ching Oi	1 084 600	+3.01%
			15 700		
			13 000		
			20 600		
			15 700		
			16 300		
			19 900		
			21 300		
			19 900		
			17 700		
			15 000		
			17 400		
			14 500		
			18 300		
			15 200		
			16 100		
			18 900		
			20 200		

暫定地方選區範圍
Proposed Geographical Constituency Areas

暫定 地方選區代號 Proposed Code of GC	暫定地方選區名稱 Proposed Name of GC	所包括的 區議會選區 District Council Constituency Areas included	預計人口 (截至二零一六年 六月三十日) Projected Population (as at 30 June 2016)		所得數目 偏離百分比 % of Deviation from Resulting Number
			區議會 選區 <u>DCCA</u>	地方選區 <u>GC</u>	
	正安	Ching On	20 300		
	慈雲東	Tsz Wan East	20 000		
	瓊富	King Fu	19 500		
	彩雲東	Choi Wan East	13 900		
	彩雲南	Choi Wan South	13 000		
	彩雲西	Choi Wan West	13 700		
	池彩	Chi Choi	16 000		
	彩虹	Choi Hung	14 900		
			<u>427 000</u>		
	<u>觀塘</u>	<u>Kwun Tong</u>			
	觀塘中心	Kwun Tong Central	16 000		
	九龍灣	Kowloon Bay	13 600		
	啓業	Kai Yip	16 200		
	麗晶	Lai Ching	15 800		
	坪石	Ping Shek	13 600		
	雙彩	Sheung Choi	20 600		
	佐敦谷	Jordan Valley	19 400		
	順天	Shun Tin	19 200		
	雙順	Sheung Shun	17 400		
	安利	On Lee	13 600		

暫定地方選區範圍
Proposed Geographical Constituency Areas

暫定 地方選區代號 Proposed Code of GC	暫定地方選區名稱 Proposed Name of GC	所包括的 區議會選區 District Council Constituency Areas included	預計人口 (截至二零一六年 六月三十日) Projected Population (as at 30 June 2016)		所得數目 偏離百分比 % of Deviation from Resulting Number
			區議會 選區 DCCA	地方選區 GC	
	寶達	Po Tat	34 900		
	秀茂坪北	Sau Mau Ping North	20 600		
	曉麗	Hiu Lai	18 400		
	秀茂坪南	Sau Mau Ping South	13 800		
	秀茂坪中	Sau Mau Ping Central	15 000		
	興田	Hing Tin	17 500		
	藍田	Lam Tin	21 000		
	廣德	Kwong Tak	19 500		
	平田	Ping Tin	18 300		
	栢雅	Pak Nga	13 400		
	油塘東	Yau Tong East	20 400		
	油麗	Yau Lai	18 200		
	翠翔	Chui Cheung	20 500		
	油塘西	Yau Tong West	20 600		
	麗港城	Laguna City	24 100		
	景田	King Tin	20 300		
	翠屏	Tsui Ping	19 600		
	寶樂	Po Lok	14 700		
	月華	Yuet Wah	13 900		
	協康	Hip Hong	16 600		
	康樂	Hong Lok	16 300		
	定安	Ting On	16 300		

暫定地方選區範圍
Proposed Geographical Constituency Areas

暫定 地方選區代號 Proposed Code of GC	暫定地方選區名稱 Proposed Name of GC	所包括的 區議會選區 District Council Constituency Areas included	預計人口 (截至二零一六年 六月三十日) Projected Population (as at 30 June 2016)		所得數目 偏離百分比 % of Deviation from Resulting Number
			區議會 選區 <u>DCCA</u>	地方選區 <u>GC</u>	
		牛頭角上邨	Upper Ngau Tau Kok Estate	16 000	
		牛頭角下邨	Lower Ngau Tau Kok Estate	19 200	
		淘大	To Tai	16 600	
		樂華北	Lok Wah North	13 500	
		樂華南	Lok Wah South	13 000	
				<u>657 600</u>	

暫定地方選區範圍
Proposed Geographical Constituency Areas

暫定 地方選區代號 Proposed Code of GC	暫定地方選區名稱 Proposed Name of GC	所包括的 區議會選區 District Council Constituency Areas included	預計人口 (截至二零一六年 六月三十日) Projected Population (as at 30 June 2016) 區議會 選區 DCCA	地方選區 GC	所得數目 偏離百分比 % of Deviation from Resulting Number
LC 4	新界西 New Territories West			2 100 400	+10.82%
	(包括荃灣、 屯門、元朗、 葵青及離島 五區) (Including the 5 Districts of Tsuen Wan, Tuen Mun, Yuen Long, Kwai Tsing and Islands)	<u>荃灣</u> 德華 楊屋道 海濱 祈德尊 福來 愉景 荃灣中心 荃威 麗濤 汀深 荃灣西 荃灣郊區 馬灣 綠楊 梨木樹東 梨木樹西 石圍角	<u>Tsuen Wan</u> Tak Wah Yeung Uk Road Hoi Bun Clague Garden Fuk Loi Discovery Park Tsuen Wan Centre Allway Lai To Ting Sham Tsuen Wan West Tsuen Wan Rural Ma Wan Luk Yeung Lei Muk Shue East Lei Muk Shue West Shek Wai Kok	20 600 19 700 19 400 14 400 13 800 17 200 16 400 19 700 19 200 18 600 19 500 19 200 15 400 15 200 19 300 15 800 12 800	

暫定地方選區範圍
Proposed Geographical Constituency Areas

暫定 地方選區代號 Proposed Code of GC	暫定地方選區名稱 Proposed Name of GC	所包括的 區議會選區 District Council Constituency Areas included	預計人口 (截至二零一六年 六月三十日) Projected Population (as at 30 June 2016)		所得數目 偏離百分比 % of Deviation from Resulting Number
			區議會 選區 DCCA	地方選區 GC	
	象石	Cheung Shek	13 000		
			309 200		
	<u>屯門</u>	<u>Tuen Mun</u>			
	屯門市中心	Tuen Mun Town Centre	20 200		
	兆置	Siu Chi	20 700		
	兆翠	Siu Tsui	19 700		
	安定	On Ting	16 500		
	友愛南	Yau Oi South	15 200		
	友愛北	Yau Oi North	15 000		
	翠興	Tsui Hing	17 900		
	山景	Shan King	17 800		
	景興	King Hing	15 500		
	興澤	Hing Tsak	16 200		
	新墟	San Hui	18 600		
	三聖	Sam Shing	21 100		
	恆福	Hanford	20 400		
	富新	Fu Sun	19 200		
	悅湖	Yuet Wu	13 400		
	兆禧	Siu Hei	13 100		
	湖景	Wu King	13 700		

暫定地方選區範圍
Proposed Geographical Constituency Areas

暫定 地方選區代號 Proposed Code of GC	暫定地方選區名稱 Proposed Name of GC	所包括的 區議會選區 District Council Constituency Areas included	預計人口 (截至二零一六年 六月三十日) Projected Population (as at 30 June 2016)		所得數目 偏離百分比 % of Deviation from Resulting Number
			區議會 選區 DCCA	地方選區 GC	
	蝴蝶	Butterfly	17 100		
	樂翠	Lok Tsui	14 700		
	龍門	Lung Mun	17 400		
	新景	San King	14 700		
	良景	Leung King	14 500		
	田景	Tin King	16 600		
	寶田	Po Tin	18 900		
	建生	Kin Sang	16 400		
	兆康	Siu Hong	15 100		
	景峰	Prime View	19 200		
	富泰	Fu Tai	20 500		
	屯門鄉郊	Tuen Mun Rural	21 600		
			500 900		
	<u>元朗</u>	<u>Yuen Long</u>			
	豐年	Fung Nin	19 300		
	水邊	Shui Pin	19 100		
	南屏	Nam Ping	16 700		
	北朗	Pek Long	16 900		
	元朗中心	Yuen Long Centre	18 200		
	元龍	Yuen Lung	13 700		

暫定地方選區範圍
Proposed Geographical Constituency Areas

暫定 地方選區代號 Proposed Code of GC	暫定地方選區名稱 Proposed Name of GC	所包括的 區議會選區 District Council Constituency Areas included	預計人口 (截至二零一六年 六月三十日) Projected Population (as at 30 June 2016)		所得數目 偏離百分比 % of Deviation from Resulting Number
			區議會 選區 DCCA	地方選區 GC	
	鳳翔	Fung Cheung	15 800		
	十八鄉東	Shap Pat Heung East	17 400		
	十八鄉中	Shap Pat Heung Central	23 800		
	十八鄉西	Shap Pat Heung West	22 500		
	屏山南	Ping Shan South	27 200		
	屏山中	Ping Shan Central	14 600		
	屏山北	Ping Shan North	13 100		
	廈村	Ha Tsuen	15 500		
	天盛	Tin Shing	21 400		
	瑞愛	Shui Oi	18 400		
	瑞華	Shui Wah	15 300		
	頌華	Chung Wah	15 400		
	悅恩	Yuet Yan	19 300		
	富恩	Fu Yan	19 900		
	逸澤	Yat Chak	18 900		
	天恒	Tin Heng	22 400		
	宏逸	Wang Yat	20 100		
	晴景	Ching King	19 500		
	嘉湖北	Kingswood North	22 700		
	慈祐	Tsz Yau	14 300		
	耀祐	Yiu Yau	14 000		
	天耀	Tin Yiu	14 400		

暫定地方選區範圍
Proposed Geographical Constituency Areas

暫定 地方選區代號 Proposed Code of GC	暫定地方選區名稱 Proposed Name of GC	所包括的 區議會選區 District Council Constituency Areas included	預計人口 (截至二零一六年 六月三十日) Projected Population (as at 30 June 2016)		所得數目 偏離百分比 % of Deviation from Resulting Number
			區議會 選區 <u>DCCA</u>	地方選區 <u>GC</u>	
	嘉湖南	Kingswood South	16 800		
	頌栢	Chung Pak	15 800		
	錦綉花園	Fairview Park	16 400		
	新田	San Tin	21 600		
	錦田	Kam Tin	15 100		
	八鄉北	Pat Heung North	13 500		
	八鄉南	Pat Heung South	20 400		
			629 400		
	葵青	<u>Kwai Tsing</u>			
	葵興	Kwai Hing	17 700		
	葵盛東邨	Kwai Shing East Estate	18 100		
	上大窩口	Upper Tai Wo Hau	12 900		
	下大窩口	Lower Tai Wo Hau	13 300		
	葵涌邨北	Kwai Chung Estate North	19 100		
	葵涌邨南	Kwai Chung Estate South	20 500		
	石蔭	Shek Yam	20 900		
	安蔭	On Yam	16 300		
	石籬南	Shek Lei South	19 700		
	石籬北	Shek Lei North	21 100		
	大白田	Tai Pak Tin	21 500		

暫定地方選區範圍
Proposed Geographical Constituency Areas

暫定 地方選區代號 Proposed Code of GC	暫定地方選區名稱 Proposed Name of GC	所包括的 區議會選區 District Council Constituency Areas included	預計人口 (截至二零一六年 六月三十日) Projected Population (as at 30 June 2016)		所得數目 偏離百分比 % of Deviation from Resulting Number
			區議會 選區 DCCA	地方選區 GC	
	葵芳	Kwai Fong	17 700		
	華麗	Wah Lai	16 500		
	荔華	Lai Wah	14 400		
	祖堯	Cho Yiu	15 700		
	興芳	Hing Fong	21 000		
	荔景	Lai King	14 100		
	葵盛西邨	Kwai Shing West Estate	18 300		
	安灝	On Ho	20 700		
	偉盈	Wai Ying	19 500		
	青衣邨	Tsing Yi Estate	17 100		
	翠怡	Greenfield	19 500		
	長青	Cheung Ching	18 800		
	長康	Cheung Hong	15 700		
	盛康	Shing Hong	15 400		
	青衣南	Tsing Yi South	19 400		
	長亨	Cheung Hang	13 800		
	青發	Ching Fat	18 300		
	長安	Cheung On	13 900		
			510 900		

暫定地方選區範圍
Proposed Geographical Constituency Areas

暫定 地方選區代號 Proposed Code of GC	暫定地方選區名稱 Proposed Name of GC	所包括的 區議會選區 District Council Constituency Areas included	預計人口 (截至二零一六年 六月三十日) Projected Population (as at 30 June 2016)		所得數目 偏離百分比 % of Deviation from Resulting Number
			區議會 選區 DCCA	地方選區 GC	
	<u>離島</u>	<u>Islands</u>			
	大嶼山	Lantau	19 900		
	逸東邨北	Yat Tung Estate North	19 400		
	逸東邨南	Yat Tung Estate South	20 100		
	東涌北	Tung Chung North	24 400		
	東涌南	Tung Chung South	17 100		
	愉景灣	Discovery Bay	13 200		
	坪洲及喜靈洲	Peng Chau & Hei Ling Chau	7 400		
	南丫及蒲台	Lamma & Po Toi	6 300		
	長洲南	Cheung Chau South	11 100		
	長洲北	Cheung Chau North	11 100		
			<u>150 000</u>		

暫定地方選區範圍
Proposed Geographical Constituency Areas

暫定 地方選區代號 Proposed Code of GC	暫定地方選區名稱 Proposed Name of GC	所包括的 區議會選區 District Council Constituency Areas included	預計人口 (截至二零一六年 六月三十日) Projected Population (as at 30 June 2016)		所得數目 偏離百分比 % of Deviation from Resulting Number
			區議會 選區 DCCA	地方選區 GC	
LC 5	新界東 New Territories East (包括北區、 大埔、沙田 及西貢四區) (Including the 4 Districts of North, Tai Po, Sha Tin and Sai Kung)	<u>北區</u> 聯和墟 粉嶺市 祥華 華都 華明 欣盛 盛福 粉嶺南 清河 御太 上水鄉郊 彩園 石湖墟 天平西 鳳翠 沙打 天平東	<u>North</u> Luen Wo Hui Fanling Town Cheung Wah Wah Do Wah Ming Yan Shing Shing Fuk Fanling South Ching Ho Yu Tai Sheung Shui Rural Choi Yuen Shek Wu Hui Tin Ping West Fung Tsui Sha Ta Tin Ping East	1 775 600 19 500 13 200 17 800 19 200 17 200 20 100 15 000 15 000 20 500 17 800 21 400 17 900 19 500 15 100 14 800 15 000 17 300	-6.31%

暫定地方選區範圍
Proposed Geographical Constituency Areas

暫定 地方選區代號 Proposed Code of GC	暫定地方選區名稱 Proposed Name of GC	所包括的 區議會選區 District Council Constituency Areas included	預計人口 (截至二零一六年 六月三十日) Projected Population (as at 30 June 2016)		所得數目 偏離百分比 % of Deviation from Resulting Number
			區議會 選區 <u>DCCA</u>	地方選區 <u>GC</u>	
	皇后山	Queen's Hill	18 200		
			314 500		
	大埔	<u>Tai Po</u>			
	大埔墟	Tai Po Hui	16 800		
	大埔中	Tai Po Central	13 900		
	頌汀	Chung Ting	14 900		
	大元	Tai Yuen	14 400		
	富亨	Fu Heng	16 700		
	怡富	Yee Fu	16 700		
	富明新	Fu Ming Sun	14 300		
	廣福及寶湖	Kwong Fuk & Plover Cove	13 400		
	宏福	Wang Fuk	12 800		
	大埔滘	Tai Po Kau	21 900		
	運頭塘	Wan Tau Tong	17 100		
	新富	San Fu	16 500		
	林村谷	Lam Tsuen Valley	21 800		
	寶雅	Po Nga	15 000		
	太和	Tai Wo	15 700		
	舊墟及太湖	Old Market & Serenity	15 200		
	康樂園	Hong Lok Yuen	20 800		

暫定地方選區範圍
Proposed Geographical Constituency Areas

暫定 地方選區代號 Proposed Code of GC	暫定地方選區名稱 Proposed Name of GC	所包括的 區議會選區 District Council Constituency Areas included	預計人口 (截至二零一六年 六月三十日) Projected Population (as at 30 June 2016)		所得數目 偏離百分比 % of Deviation from Resulting Number
			區議會 選區 DCCA	地方選區 GC	
		船灣 西貢北	Shuen Wan Sai Kung North	21 200 15 800 <hr/> 314 900	
	<u>沙田</u>	<u>Sha Tin</u>			
	沙田市中心	Sha Tin Town Centre	18 900		
	瀝源	Lek Yuen	16 400		
	禾輦邨	Wo Che Estate	18 300		
	第一城	City One	15 100		
	愉城	Yue Shing	15 000		
	王屋	Wong Uk	16 900		
	沙角	Sha Kok	16 900		
	博康	Pok Hong	16 400		
	乙明	Jat Min	35 500		
	秦豐	Chun Fung	15 800		
	新田圍	Sun Tin Wai	16 800		
	翠田	Chui Tin	15 200		
	顯嘉	Hin Ka	13 300		
	下城門	Lower Shing Mun	18 100		
	雲城	Wan Shing	20 600		
	徑口	Keng Hau	20 600		

暫定地方選區範圍
Proposed Geographical Constituency Areas

暫定 地方選區代號 Proposed Code of GC	暫定地方選區名稱 Proposed Name of GC	所包括的 區議會選區 District Council Constituency Areas included	預計人口 (截至二零一六年 六月三十日) Projected Population (as at 30 June 2016)		所得數目 偏離百分比 % of Deviation from Resulting Number
			區議會 選區 DCCA	地方選區 GC	
	田心	Tin Sum	15 000		
	翠嘉	Chui Ka	16 200		
	大圍	Tai Wai	20 600		
	松田	Chung Tin	15 300		
	穗禾	Sui Wo	13 000		
	火炭	Fo Tan	16 700		
	駿馬	Chun Ma	14 000		
	頌安	Chung On	20 500		
	錦濤	Kam To	20 800		
	馬鞍山市中心	Ma On Shan Town Centre	17 600		
	利安	Lee On	16 100		
	富龍	Fu Lung	17 000		
	烏溪沙	Wu Kai Sha	17 800		
	錦英	Kam Ying	17 500		
	耀安	Yiu On	19 500		
	恒安	Heng On	22 100		
	鞍泰	On Tai	21 300		
	大水坑	Tai Shui Hang	20 000		
	愉欣	Yu Yan	18 100		
	碧湖	Bik Woo	16 100		
	廣康	Kwong Hong	17 600		

暫定地方選區範圍
Proposed Geographical Constituency Areas

暫定 地方選區代號 Proposed Code of GC	暫定地方選區名稱 Proposed Name of GC	所包括的 區議會選區 District Council Constituency Areas included	預計人口 (截至二零一六年 六月三十日) Projected Population (as at 30 June 2016)		所得數目 偏離百分比 % of Deviation from Resulting Number
			區議會 選區 <u>DCCA</u>	地方選區 <u>GC</u>	
	廣源	Kwong Yuen	14 000		
			676 600		
	<u>西貢</u>	<u>Sai Kung</u>			
	西貢市中心	Sai Kung Central	11 700		
	白沙灣	Pak Sha Wan	19 000		
	西貢離島	Sai Kung Islands	13 300		
	坑口東	Hang Hau East	16 300		
	坑口西	Hang Hau West	17 100		
	寶怡	Po Yee	17 900		
	維景	Wai King	14 700		
	都善	Do Shin	16 000		
	健明	Kin Ming	16 400		
	彩健	Choi Kin	19 700		
	澳唐	O Tong	18 000		
	富君	Fu Kwan	19 900		
	軍寶	Kwan Po	13 500		
	南安	Nam On	17 300		
	康景	Hong King	20 500		
	翠林	Tsui Lam	16 400		
	寶林	Po Lam	16 700		

暫定地方選區範圍
Proposed Geographical Constituency Areas

暫定 地方選區代號 Proposed Code of GC	暫定地方選區名稱 Proposed Name of GC	所包括的 區議會選區 District Council Constituency Areas included	預計人口 (截至二零一六年 六月三十日) Projected Population (as at 30 June 2016)		所得數目 偏離百分比 % of Deviation from Resulting Number
			區議會 選區 DCCA	地方選區 GC	
	欣英	Yan Ying	19 300		
	運亨	Wan Hang	21 000		
	景林	King Lam	18 000		
	厚德	Hau Tak	18 300		
	富藍	Fu Nam	17 500		
	德明	Tak Ming	19 300		
	尚德	Sheung Tak	18 300		
	廣明	Kwong Ming	18 200		
	環保北	Wan Po North	16 200		
	環保南	Wan Po South	19 100		
			469 600		

書面/口頭申述摘要

項目 編號	意見數目		意見內容	選管會的觀點
	書面	口頭		
重劃地方選區現有分界的建議				
1	10	-	支持維持 5 個地方選區的現有分界。	支持的意見備悉。
2	2	1	<p>建議將離島區由新界西選區轉編入香港島選區。綜合原因如下：</p> <ul style="list-style-type: none">● 認同選管會基於市民一般已適應了現有的地方選區分界的看法，但對於以人口結構沒有出現明顯和基本的改變為理由以支持不更改現有分界的建議有保留；● 新界西選區的人口已經是連續第二屆超額，而且從地區發展和人口年齡中位數來說，新界西選區的人口增長在 5 個地方選區中亦是居於前列。在下一屆地方選區劃界時，新界西選區將會面對更為嚴重的人口超額及重新劃定分界的問題；● 雖然選管會為避免對選民造成不必要的混	<p><u>項目(2)至(6)</u></p> <p>不接納此等建議，因為：</p> <p>(i) 全港人口於現時 5 個地方選區的分布比例自上屆立法會換屆選舉以來並無重大改變。而 5 個地方選區的預計人口與其所得數目的偏離百分比均在《選管會條例》第 20(1)(b) 條所容許的 15% 偏離幅度之內。至於新界西選區的所得數目的偏離百分比與上屆相若；</p> <p>(ii) 持續的社區基礎設施及交通網絡發展，長遠來說或許能將相關的地區更緊密連繫起來，但這方面的發展不一定會改變有關地區長久建立起來的社區獨特性和地方聯繫。現有 5 個地方選區的分界自一九九八年起已</p>

項目 編號	意見數目		意見內容	選管會的觀點
	書面	口頭		
			<p>亂而維持 5 個地方選區的現有分界，但若在下一次選區分界時才重劃地方選區分界，這或會造成更大的混亂，而受影響的人數亦會更多；</p> <ul style="list-style-type: none"> 離島區與香港島選區的各種連繫跟其與新界西選區的其他部分更緊密，各離島的對外交通大部分都以香港島為終點，例如港鐵東涌線的終點站分別位於離島區及香港島；及 因離島區未來會發展而人口將不斷增加，若將其保留在新界西選區，會使新界西選區的居民未能選出適當數目的議員，因而未能有足夠的民意代表。 <p>其中一項申述除了建議將離島區由新界西選區轉編入香港島選區外，亦建議選管會在完成分配議席的步驟一的計算後，將餘下的 2 個議席撥入香港島選區。</p>	<p>沿用，各地方選區區內的社區獨特性和地方聯繫建立已久，任何重劃地方選區分界的建議將不可避免地影響現時已建立的社區獨特性和地方聯繫，亦未必會對劃界工作帶來任何明顯的改善；</p> <p>(iii) 個別建議涉及分拆地方行政區，有損該地區建立已久的社區獨特性；</p> <p>(iv) 選管會於諮詢期間收到的申述中有不少認同應維持 5 個地方選區的現有分界(見項目(1))；</p> <p>(v) 有申述反對將離島區轉編入香港島選區(見項目(7))；及</p> <p>(vi) 就有關議席分配方面的建議，選管會必須根據各建議地方選區的預計人口分配。</p>

項目 編號	意見數目		意見內容	選管會的觀點
	書面	口頭		
3	1	-	基於人口增長及交通發展，建議將西貢區的將軍澳轉編入九龍東選區。	
4	1	-	由於新界地方的人口不斷增加，建議選管會考慮將新界地方重新劃分為 3 個地方選區。另外，將九龍西及九龍東選區合併為 1 個地方選區，然後將 9 個議席分配予這個新的九龍選區。	
5	1	-	建議重劃九龍地方的選區，將界限街以南的地方劃成九龍選區，或將界限街以南的地方與香港島選區合併成為 1 個大的地方選區。經上述改動後，九龍餘下的地方分別與新界地方合併成 3 個或 4 個地方選區。	
6	1	-	認為根據現行法例，地方選區的議員數目以 9 席為上限，新界西選區的人口在完成步驟一後，應得議席為 9.97 席，幾近於 10 席。然而，基於現時規定每個地方選區須選出的議員人數不得多於 9 名，新界西選區只能獲分配 9	

項目 編號	意見數目		意見內容	選管會的觀點
	書面	口頭		
			<p>個議席。這導致新界西選區由二零零四年起，連續四次換屆選舉的劃界均無法獲得足夠議席代表，因此，建議修改新界西、新界東、九龍西及九龍東選區的分界。申述提出多個可行的方案，經考慮後，認為下列的建議是眾方案中偏離百分比幅度最小的。此建議的偏離幅度為 -1.99% 至 +1.56%，而建議地方選區所涵蓋的地區、人口及議席分布如下：</p> <p>香港島選區 (分界維持不變) (中西區、灣仔、東區及南區) (1 268 000人) - 6席</p> <p>九龍西及新界南選區 (油尖旺、深水埗、荃灣、葵青及離島) (1 699 500人) - 8席</p> <p>九龍東選區 (九龍城、黃大仙及觀塘) (1 497 100人) - 7席</p> <p>新界北選區 (屯門、元朗及北區) (1 444 800人) - 7席</p>	

項目 編號	意見數目		意見內容	選管會的觀點
	書面	口頭		
			<p>新界東選區 (大埔、沙田及西貢) (1 461 100人) - 7席</p> <p>有關的考慮因素如下：</p> <ul style="list-style-type: none"> • 從社區聯繫來說，荃灣區和葵青區自八十年代地鐵通車起，已經與深水埗區和油尖旺區有較緊密的聯繫。此外，在政府的都市規劃上，荃灣區和葵青區亦被劃入「都會區」； • 基於選管會難以在進行選區劃界時分拆地方行政區，離島區除與中西區劃入相同選區外，較適合的劃分方法則是將離島區與陸路相連的荃灣區和葵青區劃入相同選區； • 將九龍西選區的九龍城區轉編入九龍東選區，因為九龍城區與深水埗區和油尖旺區以火車軌為分界，火車軌位於路面，形成一道分隔人流、車流相通的阻礙。反之，九龍城區與黃大仙區和觀塘區劃入相同選區的做法會更為合理，甚至是更好的做法；及 	

項目 編號	意見數目		意見內容	選管會的觀點
	書面	口頭		
			<ul style="list-style-type: none"> 北區與元朗區及屯門區有較緊密的交通聯繫，這三區均鄰近邊境，故此它們的社區形態也有所相似。 	
7	-	1	<p>不同意將離島區轉編入香港島選區，原因如下：</p> <ul style="list-style-type: none"> 離島區的人口多在東涌，而東涌以陸路連接其他地區；及 往後香港島人口會不停下降，若將離島區劃入香港島選區，海路的連接並不符合將來發展，亦失去區議會之間的橋樑。 	意見備悉。根據選管會的臨時建議，離島區屬於新界西選區。
地方選區的數目				
8	1	-	由於新界西及新界東選區覆蓋範圍大，人口不斷上升，建議在新界地方增加一個地方選區，將現有的 2 個選區重新劃分為 3 個選區，分別為新界西選區、新界東選區和新界北新選區。各建議地方選區的人口及議席分布如下：	<p><u>項目(8)至(11)</u></p> <p>建議涉及修訂《立法會條例》，不屬選管會的職權範圍，選管會已將有關意見轉交政制及內地事務局參考。</p>

項目 編號	意見數目		意見內容	選管會的觀點
	書面	口頭		
			<p>香港島選區 (分界維持不變) (中西區、灣仔、東區及南區) (1 268 000人) - 6席</p> <p>九龍西選區 (分界維持不變) (油尖旺、深水埗及九龍城) (1 141 900人) - 6席</p> <p>九龍東選區 (分界維持不變) (黃大仙及觀塘) (1 084 600人) - 5席</p> <p>新界西選區 (荃灣、屯門、葵青及離島) (1 471 000人) - 6席</p> <p>新界東選區 (大埔、沙田及西貢) (1 461 100人) - 7席</p> <p>新界北選區 (元朗及北區) (943 900人) - 5席</p>	

項目 編號	意見數目		意見內容	選管會的觀點
	書面	口頭		
9	1	1	建議將現時的 5 個地方選區合併為 1 個地方選區。	
10	-	1	認為全港應分為 6 個地方選區，而不是 5 個地方選區。	
11	1	-	反對將選區分拆。	
議席數目				
12	1	-	(a) 建議將地方選區議席總數增至40席，分布如下： 香港島選區 - 8席 九龍西選區 - 7席 九龍東選區 - 7席 新界西選區 - 9席 新界東選區 - 9席 (b) 建議將功能界別議席總數增至40席。	項目(12)至(14) 增加地方選區及功能界別議席總數的建議涉及修改《基本法》附件二及《立法會條例》，其他建議亦涉及修訂《立法會條例》，不屬選管會的職權範圍，選管會已將有關意見轉交政制及內地事務局參考。
13	1	-	反對臨時建議中各地方選區的議席分配，認為選管會應建議政府修訂現時規定每個地方選區須選出的議員人數不得多於 9 名的相關條文。	

項目 編號	意見數目		意見內容	選管會的觀點
	書面	口頭		
14	-	4	<p>建議新界西選區應獲分配10席。綜合原因如下：</p> <ul style="list-style-type: none"> • 新界西選區在步驟一計算後得出的數字是9.97 席。若每個地方選區人口須盡量接近法例規定的所得數目，新界西選區應獲分配 10 席； • 若是次分界的地方選區議席數目上限增至10 席，地方選區的人口與其所得數目偏離百分比的幅度可減少。現時的規限使新界西選區的選民連續八年缺少一位議員為其服務，選管會應向行政機關反映，要求修訂有關條文； • 雖然選管會在臨時建議中，各地方選區的人口與其所得數目的偏離百分比並不超出15%的許可幅度，但新界西選區的所得數目偏離百分比(+10.82%)與九龍西選區的所得數目偏離百分比(-9.63%)相差甚大。如新界西選區能獲分配10席，其所得數目偏離百分比將有所改善；及 	

項目 編號	意見數目		意見內容	選管會的觀點
	書面	口頭		
			<ul style="list-style-type: none"> 新界西選區因法例的規限只能獲分配 9 席，並不符合普及而平等選舉的原則。 	
15	2	2	<p>認為各地方選區獲分配的議席數目應維持不變。綜合原因如下：</p> <ul style="list-style-type: none"> 立法會地方選區議席的增減對選區的影響甚大。在是次臨時建議中，香港島選區的議席數目較二零一二年減少 1 席，九龍西選區則增加 1 席。香港島選區即使保留現有 7 席，其人口與其所得數目的偏離百分比並沒有超出法例許可幅度，因此認為香港島選區無需減少 1 席；及 二零一六年立法會換屆選舉所有地方選區的議員數目不變，各地方選區獲分配的議席數目也不應改變。 	<p>不接納此等建議，因為議席必須根據各建議地方選區的預計人口分配。選管會的臨時建議已採納了能夠達至個別地方選區人口與其所得數目的偏離百分比幅度最小的方案，以確保每個建議地方選區的人口盡量接近《選管會條例》第 20(1)(a) 條規定的所得數目。</p>
16	-	1	建議每個地方選區的議席數目相若。	<p>不接納此項建議，因為：</p> <p>(i) 現時 5 個地方選區的人口分布並不平均，如果將 35 個議席平均分配給每一個地方選</p>

項目 編號	意見數目		意見內容	選管會的觀點
	書面	口頭		
				<p>區，而同時要符合現時法例關乎所得數目的偏離百分比的要求，則必須將現時地方選區的分界作極大的改動，在未來選舉中會對選民造成不必要的混亂；</p> <p>(ii) 現時法例並無規定議席須平均分配；及</p> <p>(iii) 請參閱項目(15)。</p>
所得數目偏離百分比				
17	-	1	建議地方選區人口與其所得數目偏離百分比的法定上下限(即 $\pm 15\%$)亦應修訂至更小的偏離幅度。因現時沿用的上下限於一九九八年制訂，當時 5 個地方選區只有共 20 個席位，而現時已增至共 35 個席位，應減少有關偏離幅度的法定上下限。	建議涉及修訂《選管會條例》，不屬選管會的職權範圍，選管會已將有關意見轉交政制及內地事務局參考。
其他				
18	-	1	認為雖然現時每個地方選區議席均以標準人口基數，即 210 586 人來計算，但部分地方選區的人口相差近 30 萬人，令每一個議席在不同地方選區所代表的人口有很	<p>項目(18)及(19)</p> <p>進行劃界工作時，選管會已經根據《立法會條例》列明的法定要求、《選管會條例》下的法定準則及選管會的既定工作原則來擬</p>

項目 編號	意見數目		意見內容	選管會的觀點
	書面	口頭		
			大的差別，例如九龍東選區的候選人需取得20%左右的有效選票才可取得一席，而其他地方選區的候選人則只需取得8%至10%左右便可取得一席。這有機會令選舉出現不公平的情況。	定地方選區分界的建議。現行做法確保各地方選區人口在切實可行的情況下盡量貼近其所得數目，從而令每個議席所代表的平均人數大致相若。
19	1	-	選管會在切實可行的範圍內，應確保各建議中的地方選區人口盡量接近所得數目。	
20	1	-	認為選管會不應基於不相關和不令人信服的理由，例如選民的投票習慣，而維持5個地方選區的現有分界，也不應受政府的干預而進行劃界工作。	進行劃界工作時，選管會必須根據所有法定要求、相關準則及既定的工作原則來擬定劃界建議。選管會不會考慮政治因素。
21	-	1	認為新界地方的面積大，議員未必能顧及新界地方的所有市民。建議選管會在劃界工作時應考慮參選人及居民的因素，以便立法會議員提供更好的服務予區內市民。	劃界建議須基於法定要求及人口分布的客觀資料擬定。議員提供服務的安排並非相關考慮因素。

提交書面申述的人士名單
**List Showing the Name of Individuals
Submitting Written Representations**

序號 <u>Serial No.</u>	個別人士名稱 <u>Name of Individuals</u>
001	來信者沒有署名
002	CY Ho
003	Cherry Ho
004	Kit Yan Choi
005	來信者沒有署名
006	Cathy Chan
007	來信者沒有署名
008	何志壯
009	Iris Lau
010	陳焯凡
011	小市民
012	Robinson, Dundas
013	Insta
014	莫曉峰
015	L.C.Y. James
016	簡小姐
017	來信者沒有署名
018	來信者沒有署名

☐ Urgent ☐ Return receipt ☐ Sign ☐ Encrypt ☐ Mark Subject Restricted ☐ Expand personal&public groups

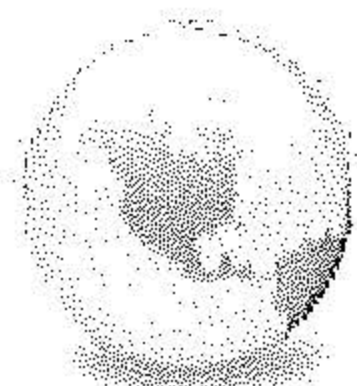


2016地方選區分界

to: eacenq@reo.gov.hk

16/06/2015 21:32

我贊同保持5區分界不變。



二零一六年立法會換屆選舉地方選區分界 及名稱臨時建議

16/06/2015 22:38

Hide Details

From: [REDACTED]

To: "eacenq@reo.gov.hk" <eacenq@reo.gov.hk>

Please respond to [REDACTED]

I personally suggested not to change & everything remained unchanged.

Regards,

CY Ho



Provisional Recommendations on Boundaries and Names of Geographical Constituencies
for the 2016 Legislative Council General Election Public consultation

16/06/2015 22:40

Hide Details

From: [REDACTED]

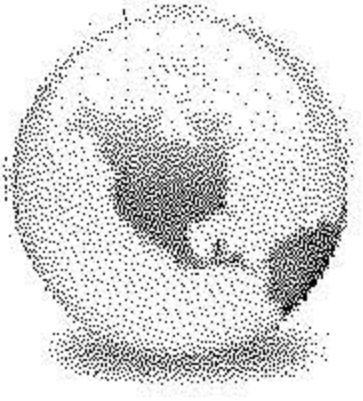
To: "eacenq@reo.gov.hk" <eacenq@reo.gov.hk>

Please respond to [REDACTED]

Dear Electoral Affairs Commission,

I would suggest the current boundaries and names of geographical constituencies remain changed to avoid further complication.

Your faithfully,
Cherry Ho



RE: Provisional Recommendations on Boundaries and Names of Geographical Constituencies for the 2016 Legislative Council General Election

18/06/2015 00:54

Hide Details

From:



To: eacenq@reo.gov.hk

Dear Sir/Madam,

Regarding the two-part provisional recommendations on the GC constituencies, I support maintaining the boundaries for the five GCs. I also support the proposed allocations of the number of Members for each GC.

Thank you.

Best Regards,
Kit Yan Choi
(N.T. East resident)

☐ Urgent ☐ Return receipt ☐ Sign ☐ Encrypt ☐ Mark Subject Restricted ☐ Expand personal&public groups



二零一六年立法會換屆選舉地方選區分界

to: eacenq@reo.gov.hk

19/06/2015 09:29

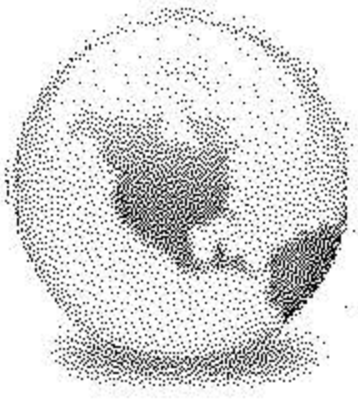
我建議維持原來的分界

Disclaimer

This message (including any attachments) may contain confidential information intended for a specific individual and/or purpose. If you are not the intended recipient, please delete this message and notify the sender and the University immediately. Any disclosure, copying, or distribution of this message, or the taking of any action based on it, is prohibited as it may be unlawful.

In addition, the University specifically denies any responsibility for the accuracy or quality of information obtained through University E-mail Facilities. Any views and opinions expressed in the email(s) are those of the author(s), and do not necessarily represent the views and opinions of the University. The University accepts no liability whatsoever for any losses or damages that may be incurred or caused to any party as a result of the use of such information.

Go Green Print Less



二零一六年立法會換屆選舉地方選區分界 及名稱臨時建議

19/06/2015 09:39

Hide Details

From: [REDACTED]

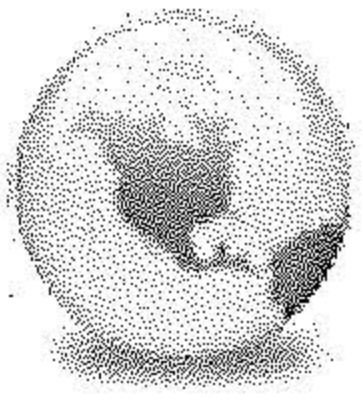
To: "eacenq@reo.gov.hk" <eacenq@reo.gov.hk>

Please respond to [REDACTED]

選舉管理委員會 成員 你好！

本人對於區議會選區分界 建議維持原狀！
謝謝！

Cathy Chan



二零一六年立法會換屆選舉地方選區分界 及名稱臨時建議

19/06/2015 09:48

Hide Details

From: [REDACTED]

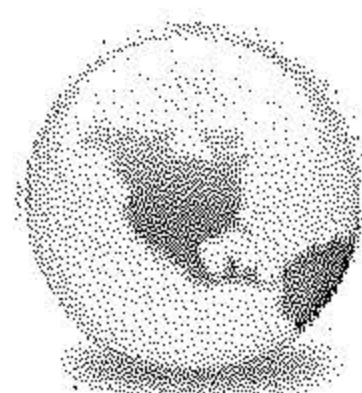
To: "eacenq@reo.gov.hk" <eacenq@reo.gov.hk>

Please respond to [REDACTED]

你好

請維持原來分界。本人並不支持這個方案 "二零一六年立法會換屆選舉地方選區分界及名稱臨時建議"

謝謝



二零一六年立法會換屆選舉地方選區分界 及名稱臨時建議

19/06/2015 10:01

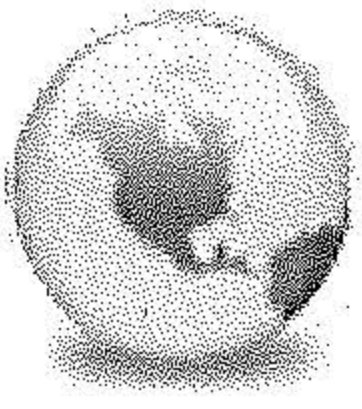
Hide Details

From: [REDACTED]

To: "eacenq@reo.gov.hk" <eacenq@reo.gov.hk>

本人建議 二零一六年立法會選舉地方選區分界維持原狀。

何志壯



二零一六年立法會換屆選舉地方選區分界及名稱臨時建議意見

19/06/2015 14:26

Hide Details

From:

[REDACTED]

To: "eacenq@reo.gov.hk" <eacenq@reo.gov.hk>

Please respond to

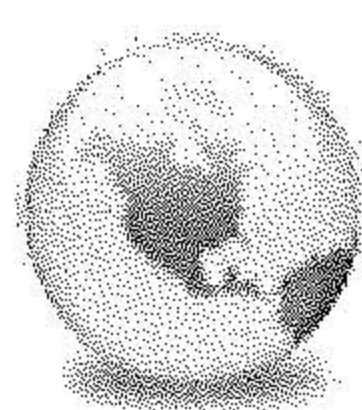
[REDACTED]

敬啟者,

本人認為不需重劃選區, 現選區行之有效, 不必浪費資源. 而且有疑慮實為助建制派取選票, 因此實不必重劃選區, 多此一舉, 令市民對政府更反感.

祝安好.

市民
Iris Lau



回應二零一六年立法會換屆選舉地方選區分界及名稱臨時建議公眾諮詢

19/06/2015 23:59

Hide Details

From: [REDACTED]

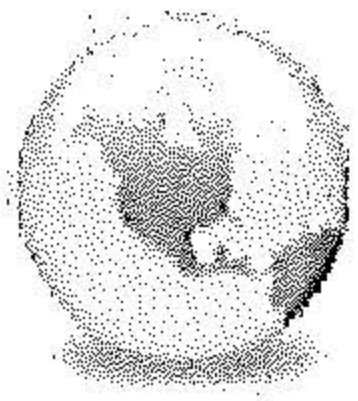
To: "eacenq@reo.gov.hk" <eacenq@reo.gov.hk>

Please respond to 焯凡 陳 [REDACTED]

本人請選舉管理委員會主席馮驊法官，除姓名外，不要公開本人的電郵地址及其他隱私資料。

本人贊成選管會建議維持五個地方選區的現有分界及議席分配。

同時請於所有選舉設立投票前一天及投票日冷靜期。



二零一六年立法會換屆選舉地方選區分界

22/05/2015 03:09

Hide Details

From: [REDACTED]

To: eacenq@reo.gov.hk

您好!

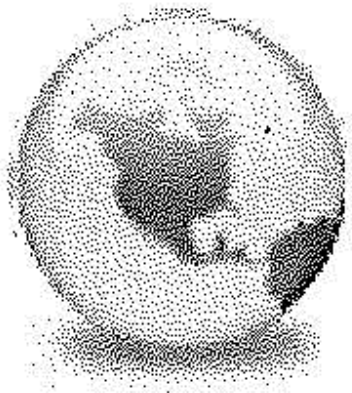
本人就立法會選舉地方選區分界提出以下意見:

1.建議將離島區由新界西轉去港島區. 首先很同意選管會所言市民已開始適應目前選舉時所採用的分界。但對於人口結構沒有出現明顯和基本的改變以支持更改現有分界這一點有保留. 同時必須看新界西的問題是否遲早都要面對? 新界西已經是連續第二屆超額, 而且從地區發展和人口年齡中位數看, 新界西的人口增長在五區中亦是居於前列. 今次不變, 新界西下一次選區分界也是要面對更為嚴重的人口超額及重新分界的問題, 今天擔心在未來的選舉中會對選民造成不必要的混亂, 那遲幾年才改豈不是更亂, 而且到時受影響的人數更多. 當然到時還可以有另一個選擇, 就是把新界西一分為二, 五區變六區. 但這恐怕比重新分界更令人混亂. 我認為早處理好過遲處理.

另一方面, 離島區與港島區的各種連繫也比大部分新界西其他地區更緊密, 地鐵東涌線的終點站一個在離島區, 一個在港島區. 各離島的對外交通大部分都以港島區為終點.

2.建議將西貢區的將軍澳撥歸九龍東. 理由與上面相同.

小市民敬上



回覆公眾諮詢:二零一六年立法會換屆選舉地方選區分界及名稱臨時建議

17/06/2015 16:40

Hide Details

From: [REDACTED]

To: <eacenq@reo.gov.hk>

二零一六年立法會換屆選舉地方選區分界及名稱臨時建議

回覆公眾諮詢

本人建議抽出新界西(LC4)中的[離島區]加入香港島(LC1),
並將五區域共三十五名立法會議席餘下的二名立法會議席撥入香港島(LC1).

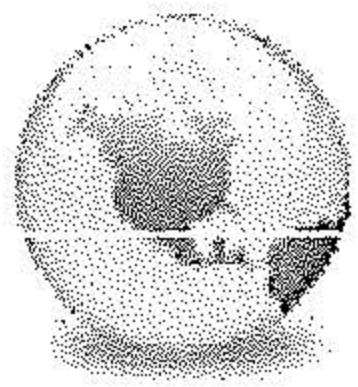
多謝幫忙

Suggestion applicat:

ROBINSON, Dundas



☐ Urgent ☐ Return receipt ☐ Sign ☐ Encrypt ☐ Mark Subject Restricted ☐ Expand personal&public groups



**Re: Boundaries and Names of Geographical Constituencies for the 2016
Legislative Council General Election**

to: eacenq@reo.gov.hk

17/06/2015 20:19

Dear Sir/Madam,

I am writing to oppose the provisional recommendation.

In particular, I oppose the proposal on the number of seats for each constituency.

The EAC should seek the CAB to amend the existing legislation to remove or raise the cap on the maximum number of seats in a constituency, which is currently nine.

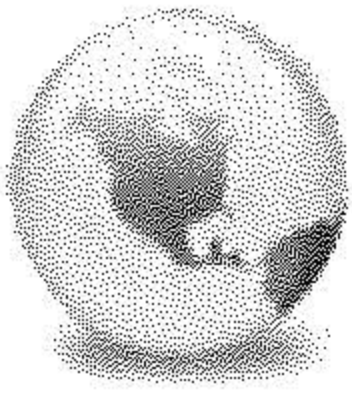
The EAC should also explore, with the expanding population in the New Territories, the feasibility of redrawing the New Territories into three constituencies, and merging the two Kowloon constituencies into one nine-seat constituency.

My second suggestion is to redraw Kowloon (south of the Boundary Street, i.e., the definition according to s. 3 of the Interpretation and General Clauses Ordinance) into one constituency of its own (or along with Hong Kong Island into one bigger constituency), and New Kowloon along with the rest of the New Territories (i.e. definition of the New Territories according to s.3) into three or four constituencies.

The EAC is duty bound to minimise as far as practicable the discrepancies between the size of population and the number of seats allocated. Simply complying with the $\pm 15\%$ requirement is not adequate. Failing to do so could potentially leads to legal challenges.

The EAC should not stick with preexisting boundaries with irrelevant, invalid and unconvincing reasons like voting habit of the electorate, and should make its own and very own decision and should not yield to inference or pressure from anyone connected with the REO, the CAB or the rest of the government.

Rgds
Insta



[更正]有關2016年立法會選舉地方選區分界臨時建議之意見申述
19/06/2015 23:29

Hide Details

From: [REDACTED]

To: "eacenq@reo.gov.hk" <eacenq@reo.gov.hk>

1 Attachment



2016選區劃界意見書2.pdf

執事先生/女士：

有關意見書詳見附件檔案。

市民
莫曉峰

2015年6月19日

聯絡電話: [REDACTED]

聯絡電郵: [REDACTED]

有關《2016年立法會換屆選舉地方選區分界及名稱臨時建議》的意見書

對於選舉管理委員會發表的《2016年立法會換屆選舉地方選區分界及名稱臨時建議》，表示傾向保持過去選舉的五個選區分界，本人不表認同，意見如下：

根據現行法例，地方選區的應選議員數目以 9 席為上限，而按照委員會的人口估算，「新界西 LC4」選區的人口除以人口基數後，算術上應得議席為 9.97 席，幾近於 10 席，惟因法定議席上限而必須向下捨入(Rounding Down)至 9 席，而非向近捨入(Rounding Off)至 10 席。於 2012 年的選區劃界，此選區面對完全相同的問題，都是由 9.97 席向下捨入至 9 席。無獨有偶，於 2008 年、2004 年的選舉，亦面對類似問題，因為觸及議席上限，而分別需要將 8.732 席及 8.642 席向下捨入至 8 席。這樣可見「新界西 LC4」選區是長期處於規模過大的情況，而且導致選區人口長期無法獲得足夠議席代表，按獲得議席與算術應得議席計算得出的議席偏差更趨嚴重。

面對「新界西 LC4」選區的問題，委員會連續四次換屆選舉的劃界建議，均無透過修訂劃界解決，導致偏差問題越趨嚴重。委員會有必要對之進行處理，並非繼續維持現狀，姑息問題。委員會以選區自 1998 年起並無重大改變為由，認為不應調整選區劃界以改善議席代表問題，此理由只會讓問題持續，並且不斷自我固守，越來越難解決問題。

委員會於歷屆臨時建議所列出，沿用已久的若干項「工作原則」，固然有其意義，可建立歷屆劃界工作均需要遵從的慣例，惟委員會履行劃界建議時，《選舉管理委員會》第 20 條載列的「法定準則」，理應優於「工作原則」，如有矛盾時應以「法定準則」為優先考量。其中，重要的一項法定準則為選區人口應該盡量接近人口基數乘以所得議席數目。

由於法定選區數目不變，維持 5 個選區，若然要妥善處理「新界西 LC4」選區的重劃問題，難免牽一髮動全身，否則就誠如委員會過去提出所謂曾考慮的可行方案，對改善選區人口偏差問題幫助不大，亦導致選區不符合社區獨特性、地方聯繫等因素。

「新界西 LC4」重劃需要考慮的社區聯繫： LC4 包括荃灣區、葵青區、屯門區、元朗區、離島區

一、荃灣區、葵青區大部分地區及居民本同屬荃灣新市鎮，故兩區於考慮選區重劃時應作一併考慮，不宜分屬不同選區，否則會違反社區獨特性、地方聯繫；

二、屯門區與元朗區，亦與荃灣、葵青相仿，雖然分屬三個新市鎮發展項目，屯門新市鎮、元朗新市鎮、天水圍新市鎮，但三者依靠輕鐵相連，三個社區自成一角，互相往還、互相依賴，為時已久，故亦不應分開考慮；

三、離島區方面，人口較集中的北大嶼山新市鎮，交通、社區的對外聯繫比較依賴北大嶼山公路，而南大嶼山、其他離島等則依靠往來中環的渡輪，所以離島區議會、離島民政處均僑置於屬中西區的中環碼頭旁，因此離島區於考慮選區重劃時，要麼與中西區處於相同選區，要麼與陸路相連的荃灣、葵青處於相同選區。

下列將嘗試窮舉列出可行的方案，礙於篇幅及時間所限，只能對個別最為推薦的方案進行詳述，無法全部列出詳細議席換算資料，但還望委員會回應各方案與臨時建議的比較之優劣何在。

各種可行的重劃方案：

方案一

LC1	LC2	LC3	LC4	LC5
<ul style="list-style-type: none"> ● 中西區 ● 灣仔區 ● 東區 ● 南區 ● 離島區 	<ul style="list-style-type: none"> ● 油尖旺區 ● 深水埗區 ● 九龍城區 	<ul style="list-style-type: none"> ● 黃大仙區 ● 觀塘區 	<ul style="list-style-type: none"> ● 元朗區 ● 屯門區 ● 荃灣區 ● 葵青區 	<ul style="list-style-type: none"> ● 北區 ● 大埔區 ● 沙田區 ● 西貢區

方案二

LC1	LC2	LC3	LC4	LC5
<ul style="list-style-type: none"> ● 中西區 ● 灣仔區 ● 東區 ● 南區 ● 離島區 ● K13 選區 	<ul style="list-style-type: none"> ● 油尖旺區 ● 深水埗區 ● 九龍城區 	<ul style="list-style-type: none"> ● 黃大仙區 ● 觀塘區 	<ul style="list-style-type: none"> ● 元朗區 ● 屯門區 ● 荃灣區* ● 葵青區 	<ul style="list-style-type: none"> ● 北區 ● 大埔區 ● 沙田區 ● 西貢區

*不含 K13 選區

方案三

LC1	LC2	LC3	LC4	LC5
<ul style="list-style-type: none"> ● 中西區 ● 灣仔區 ● 東區 ● 南區 ● 離島區 	<ul style="list-style-type: none"> ● 油尖旺區 ● 深水埗區 ● 九龍城區 ● 荃灣區 ● 葵青區 	<ul style="list-style-type: none"> ● 黃大仙區 ● 觀塘區 	<ul style="list-style-type: none"> ● 元朗區 ● 屯門區 	<ul style="list-style-type: none"> ● 北區 ● 大埔區 ● 沙田區 ● 西貢區

方案四

LC1	LC2	LC3	LC4	LC5
<ul style="list-style-type: none"> ● 中西區 ● 灣仔區 ● 東區 ● 南區 ● 離島區 ● K13 選區 	<ul style="list-style-type: none"> ● 油尖旺區 ● 深水埗區 ● 九龍城區 ● 荃灣區* ● 葵青區 	<ul style="list-style-type: none"> ● 黃大仙區 ● 觀塘區 	<ul style="list-style-type: none"> ● 元朗區 ● 屯門區 	<ul style="list-style-type: none"> ● 北區 ● 大埔區 ● 沙田區 ● 西貢區

*不含 K13 選區

方案五

LC1	LC2	LC3	LC4	LC5
<ul style="list-style-type: none"> ● 中西區 ● 灣仔區 ● 東區 ● 南區 ● 離島區 	<ul style="list-style-type: none"> ● 油尖旺區 ● 深水埗區 ● 荃灣區 ● 葵青區 	<ul style="list-style-type: none"> ● 九龍城區 ● 黃大仙區 ● 觀塘區 	<ul style="list-style-type: none"> ● 元朗區 ● 屯門區 	<ul style="list-style-type: none"> ● 北區 ● 大埔區 ● 沙田區 ● 西貢區

方案六

LC1	LC2	LC3	LC4	LC5
<ul style="list-style-type: none"> ● 中西區 ● 灣仔區 ● 東區 ● 南區 ● 離島區 ● K13 選區 	<ul style="list-style-type: none"> ● 油尖旺區 ● 深水埗區 ● 荃灣區* ● 葵青區 	<ul style="list-style-type: none"> ● 九龍城區 ● 黃大仙區 ● 觀塘區 	<ul style="list-style-type: none"> ● 元朗區 ● 屯門區 	<ul style="list-style-type: none"> ● 北區 ● 大埔區 ● 沙田區 ● 西貢區
*不含 K13 選區				

方案七

LC1	LC2	LC3	LC4	LC5
<ul style="list-style-type: none"> ● 中西區 ● 灣仔區 ● 東區 ● 南區 	<ul style="list-style-type: none"> ● 油尖旺區 ● 深水埗區 ● 離島區 ● 荃灣區 ● 葵青區 	<ul style="list-style-type: none"> ● 黃大仙區 ● 觀塘區 ● 九龍城區 	<ul style="list-style-type: none"> ● 元朗區 ● 屯門區 	<ul style="list-style-type: none"> ● 北區 ● 大埔區 ● 沙田區 ● 西貢區

方案八

LC1	LC2	LC3	LC4	LC5
<ul style="list-style-type: none"> ● 中西區 ● 灣仔區 ● 東區 ● 南區 ● 離島區 	<ul style="list-style-type: none"> ● 油尖旺區 ● 深水埗區 ● 九龍城區 ● 荃灣區 ● 葵青區 	<ul style="list-style-type: none"> ● 黃大仙區 ● 觀塘區 	<ul style="list-style-type: none"> ● 北區 ● 元朗區 ● 屯門區 	<ul style="list-style-type: none"> ● 大埔區 ● 沙田區 ● 西貢區

方案九

LC1	LC2	LC3	LC4	LC5
<ul style="list-style-type: none"> ● 中西區 ● 灣仔區 ● 東區 ● 南區 ● 離島區 ● K13 選區 	<ul style="list-style-type: none"> ● 油尖旺區 ● 深水埗區 ● 九龍城區 ● 荃灣區* ● 葵青區 	<ul style="list-style-type: none"> ● 黃大仙區 ● 觀塘區 	<ul style="list-style-type: none"> ● 北區 ● 元朗區 ● 屯門區 	<ul style="list-style-type: none"> ● 大埔區 ● 沙田區 ● 西貢區
*不含 K13 選區				

方案十

LC1	LC2	LC3	LC4	LC5
<ul style="list-style-type: none"> ● 中西區 ● 灣仔區 ● 東區 ● 南區 ● 離島區 	<ul style="list-style-type: none"> ● 油尖旺區 ● 深水埗區 ● 荃灣區 ● 葵青區 	<ul style="list-style-type: none"> ● 九龍城區 ● 黃大仙區 ● 觀塘區 	<ul style="list-style-type: none"> ● 北區 ● 元朗區 ● 屯門區 	<ul style="list-style-type: none"> ● 大埔區 ● 沙田區 ● 西貢區

方案十一

LC1	LC2	LC3	LC4	LC5
<ul style="list-style-type: none"> ● 中西區 ● 灣仔區 ● 東區 ● 南區 ● 離島區 ● K13 選區 	<ul style="list-style-type: none"> ● 油尖旺區 ● 深水埗區 ● 荃灣區* ● 葵青區 	<ul style="list-style-type: none"> ● 九龍城區 ● 黃大仙區 ● 觀塘區 	<ul style="list-style-type: none"> ● 北區 ● 元朗區 ● 屯門區 	<ul style="list-style-type: none"> ● 大埔區 ● 沙田區 ● 西貢區
*不含 K13 選區				

方案十二

LC1	LC2	LC3	LC4	LC5
<ul style="list-style-type: none"> ● 中西區 ● 灣仔區 ● 東區 ● 南區 	<ul style="list-style-type: none"> ● 油尖旺區 ● 深水埗區 ● 離島區 ● 荃灣區 ● 葵青區 	<ul style="list-style-type: none"> ● 黃大仙區 ● 觀塘區 ● 九龍城區 	<ul style="list-style-type: none"> ● 北區 ● 元朗區 ● 屯門區 	<ul style="list-style-type: none"> ● 大埔區 ● 沙田區 ● 西貢區

方案十三

LC1	LC2	LC3	LC4	LC5
<ul style="list-style-type: none"> ● 中西區 ● 灣仔區 ● 東區 ● 南區 ● 離島區 	<ul style="list-style-type: none"> ● 油尖旺區 ● 深水埗區 ● 九龍城區 	<ul style="list-style-type: none"> ● 黃大仙區 ● 觀塘區 ● 西貢區 	<ul style="list-style-type: none"> ● 元朗區 ● 屯門區 ● 荃灣區 ● 葵青區 	<ul style="list-style-type: none"> ● 北區 ● 大埔區 ● 沙田區

方案十四

LC1	LC2	LC3	LC4	LC5
<ul style="list-style-type: none"> ● 中西區 ● 灣仔區 ● 東區 ● 南區 ● 離島區 ● K13 選區 	<ul style="list-style-type: none"> ● 油尖旺區 ● 深水埗區 ● 九龍城區 	<ul style="list-style-type: none"> ● 黃大仙區 ● 觀塘區 ● 西貢區 	<ul style="list-style-type: none"> ● 元朗區 ● 屯門區 ● 荃灣區* ● 葵青區 	<ul style="list-style-type: none"> ● 北區 ● 大埔區 ● 沙田區
*不含 K13 選區				

方案十五

LC1	LC2	LC3	LC4	LC5
<ul style="list-style-type: none"> ● 中西區 ● 灣仔區 ● 東區 ● 南區 ● 離島區 	<ul style="list-style-type: none"> ● 油尖旺區 ● 深水埗區 ● 九龍城區 ● 荃灣區 ● 葵青區 	<ul style="list-style-type: none"> ● 黃大仙區 ● 觀塘區 ● 西貢區 	<ul style="list-style-type: none"> ● 元朗區 ● 屯門區 	<ul style="list-style-type: none"> ● 北區 ● 大埔區 ● 沙田區

方案十六

LC1	LC2	LC3	LC4	LC5
<ul style="list-style-type: none"> ● 中西區 ● 灣仔區 ● 東區 ● 南區 ● 離島區 ● K13 選區 	<ul style="list-style-type: none"> ● 油尖旺區 ● 深水埗區 ● 九龍城區 ● 荃灣區* ● 葵青區 	<ul style="list-style-type: none"> ● 黃大仙區 ● 觀塘區 ● 西貢區 	<ul style="list-style-type: none"> ● 元朗區 ● 屯門區 	<ul style="list-style-type: none"> ● 北區 ● 大埔區 ● 沙田區
*不含 K13 選區				

方案十七

LC1	LC2	LC3	LC4	LC5
<ul style="list-style-type: none"> ● 中西區 ● 灣仔區 ● 東區 ● 南區 ● 離島區 	<ul style="list-style-type: none"> ● 油尖旺區 ● 深水埗區 ● 荃灣區 ● 葵青區 	<ul style="list-style-type: none"> ● 九龍城區 ● 黃大仙區 ● 觀塘區 ● 西貢區 	<ul style="list-style-type: none"> ● 元朗區 ● 屯門區 	<ul style="list-style-type: none"> ● 北區 ● 大埔區 ● 沙田區

方案十八

LC1	LC2	LC3	LC4	LC5
<ul style="list-style-type: none"> ● 中西區 ● 灣仔區 ● 東區 ● 南區 ● 離島區 ● K13 選區 	<ul style="list-style-type: none"> ● 油尖旺區 ● 深水埗區 ● 荃灣區* ● 葵青區 	<ul style="list-style-type: none"> ● 九龍城區 ● 黃大仙區 ● 觀塘區 ● 西貢區 	<ul style="list-style-type: none"> ● 元朗區 ● 屯門區 	<ul style="list-style-type: none"> ● 北區 ● 大埔區 ● 沙田區
*不含 K13 選區				

方案十九

LC1	LC2	LC3	LC4	LC5
<ul style="list-style-type: none"> ● 中西區 ● 灣仔區 ● 東區 ● 南區 	<ul style="list-style-type: none"> ● 油尖旺區 ● 深水埗區 ● 離島區 ● 荃灣區 ● 葵青區 	<ul style="list-style-type: none"> ● 黃大仙區 ● 觀塘區 ● 九龍城區 ● 西貢區 	<ul style="list-style-type: none"> ● 元朗區 ● 屯門區 	<ul style="list-style-type: none"> ● 北區 ● 大埔區 ● 沙田區

方案二十

LC1	LC2	LC3	LC4	LC5
<ul style="list-style-type: none"> ● 中西區 ● 灣仔區 ● 東區 ● 南區 ● 離島區 	<ul style="list-style-type: none"> ● 油尖旺區 ● 深水埗區 ● 九龍城區 ● 荃灣區 ● 葵青區 	<ul style="list-style-type: none"> ● 黃大仙區 ● 觀塘區 ● 西貢區 	<ul style="list-style-type: none"> ● 北區 ● 元朗區 ● 屯門區 	<ul style="list-style-type: none"> ● 大埔區 ● 沙田區

方案二十一

LC1	LC2	LC3	LC4	LC5
<ul style="list-style-type: none"> ● 中西區 ● 灣仔區 ● 東區 ● 南區 ● 離島區 ● K13 選區 	<ul style="list-style-type: none"> ● 油尖旺區 ● 深水埗區 ● 九龍城區 ● 荃灣區* ● 葵青區 	<ul style="list-style-type: none"> ● 黃大仙區 ● 觀塘區 ● 西貢區 	<ul style="list-style-type: none"> ● 北區 ● 元朗區 ● 屯門區 	<ul style="list-style-type: none"> ● 大埔區 ● 沙田區
*不含 K13 選區				

方案二十二

LC1	LC2	LC3	LC4	LC5
<ul style="list-style-type: none"> ● 中西區 ● 灣仔區 ● 東區 ● 南區 ● 離島區 	<ul style="list-style-type: none"> ● 油尖旺區 ● 深水埗區 ● 荃灣區 ● 葵青區 	<ul style="list-style-type: none"> ● 九龍城區 ● 黃大仙區 ● 觀塘區 ● 西貢區 	<ul style="list-style-type: none"> ● 北區 ● 元朗區 ● 屯門區 	<ul style="list-style-type: none"> ● 大埔區 ● 沙田區

方案二十三

LC1	LC2	LC3	LC4	LC5
<ul style="list-style-type: none"> ● 中西區 ● 灣仔區 ● 東區 ● 南區 ● 離島區 ● K13 選區 	<ul style="list-style-type: none"> ● 油尖旺區 ● 深水埗區 ● 荃灣區* ● 葵青區 	<ul style="list-style-type: none"> ● 九龍城區 ● 黃大仙區 ● 觀塘區 ● 西貢區 	<ul style="list-style-type: none"> ● 北區 ● 元朗區 ● 屯門區 	<ul style="list-style-type: none"> ● 大埔區 ● 沙田區
*不含 K13 選區				

方案二十四

LC1	LC2	LC3	LC4	LC5
<ul style="list-style-type: none"> ● 中西區 ● 灣仔區 ● 東區 ● 南區 	<ul style="list-style-type: none"> ● 油尖旺區 ● 深水埗區 ● 離島區 ● 荃灣區 ● 葵青區 	<ul style="list-style-type: none"> ● 黃大仙區 ● 觀塘區 ● 九龍城區 ● 西貢區 	<ul style="list-style-type: none"> ● 北區 ● 元朗區 ● 屯門區 	<ul style="list-style-type: none"> ● 大埔區 ● 沙田區

方案二十五

LC1	LC2	LC3	LC4	LC5
<ul style="list-style-type: none"> ● 中西區 ● 灣仔區 ● 東區 ● 南區 ● 離島區 	<ul style="list-style-type: none"> ● 油尖旺區 ● 深水埗區 ● 九龍城區 	<ul style="list-style-type: none"> ● 黃大仙區 ● 觀塘區 ● 將軍澳# 	<ul style="list-style-type: none"> ● 元朗區 ● 屯門區 ● 荃灣區 ● 葵青區 	<ul style="list-style-type: none"> ● 北區 ● 大埔區 ● 沙田區 ● 西貢#
#西貢指 Q1 至 Q3 選區，將軍澳指 Q4-Q27 選區				

方案二十六

LC1	LC2	LC3	LC4	LC5
<ul style="list-style-type: none"> ● 中西區 ● 灣仔區 ● 東區 ● 南區 ● 離島區 ● K13 選區 	<ul style="list-style-type: none"> ● 油尖旺區 ● 深水埗區 ● 九龍城區 	<ul style="list-style-type: none"> ● 黃大仙區 ● 觀塘區 ● 將軍澳# 	<ul style="list-style-type: none"> ● 元朗區 ● 屯門區 ● 荃灣區* ● 葵青區 	<ul style="list-style-type: none"> ● 北區 ● 大埔區 ● 沙田區 ● 西貢#
*不含 K13 選區 #西貢指 Q1 至 Q3 選區，將軍澳指 Q4-Q27 選區				

方案二十七

LC1	LC2	LC3	LC4	LC5
<ul style="list-style-type: none"> ● 中西區 ● 灣仔區 ● 東區 ● 南區 ● 離島區 	<ul style="list-style-type: none"> ● 油尖旺區 ● 深水埗區 ● 九龍城區 ● 荃灣區 ● 葵青區 	<ul style="list-style-type: none"> ● 黃大仙區 ● 觀塘區 ● 將軍澳# 	<ul style="list-style-type: none"> ● 元朗區 ● 屯門區 	<ul style="list-style-type: none"> ● 北區 ● 大埔區 ● 沙田區 ● 西貢#
#西貢指 Q1 至 Q3 選區，將軍澳指 Q4-Q27 選區				

方案二十八

LC1	LC2	LC3	LC4	LC5
<ul style="list-style-type: none"> ● 中西區 ● 灣仔區 ● 東區 ● 南區 ● 離島區 ● K13 選區 	<ul style="list-style-type: none"> ● 油尖旺區 ● 深水埗區 ● 九龍城區 ● 荃灣區* ● 葵青區 	<ul style="list-style-type: none"> ● 黃大仙區 ● 觀塘區 ● 將軍澳# 	<ul style="list-style-type: none"> ● 元朗區 ● 屯門區 	<ul style="list-style-type: none"> ● 北區 ● 大埔區 ● 沙田區 ● 西貢#
*不含 K13 選區 #西貢指 Q1 至 Q3 選區，將軍澳指 Q4-Q27 選區				

方案二十九

LC1	LC2	LC3	LC4	LC5
<ul style="list-style-type: none"> ● 中西區 ● 灣仔區 ● 東區 ● 南區 ● 離島區 	<ul style="list-style-type: none"> ● 油尖旺區 ● 深水埗區 ● 荃灣區 ● 葵青區 	<ul style="list-style-type: none"> ● 九龍城區 ● 黃大仙區 ● 觀塘區 ● 將軍澳# 	<ul style="list-style-type: none"> ● 元朗區 ● 屯門區 	<ul style="list-style-type: none"> ● 北區 ● 大埔區 ● 沙田區 ● 西貢#
#西貢指 Q1 至 Q3 選區，將軍澳指 Q4-Q27 選區				

方案三十

LC1	LC2	LC3	LC4	LC5
<ul style="list-style-type: none"> ● 中西區 ● 灣仔區 ● 東區 ● 南區 ● 離島區 ● K13 選區 	<ul style="list-style-type: none"> ● 油尖旺區 ● 深水埗區 ● 荃灣區* ● 葵青區 	<ul style="list-style-type: none"> ● 九龍城區 ● 黃大仙區 ● 觀塘區 ● 將軍澳# 	<ul style="list-style-type: none"> ● 元朗區 ● 屯門區 	<ul style="list-style-type: none"> ● 北區 ● 大埔區 ● 沙田區 ● 西貢#
*不含 K13 選區 #西貢指 Q1 至 Q3 選區，將軍澳指 Q4-Q27 選區				

方案三十一

LC1	LC2	LC3	LC4	LC5
<ul style="list-style-type: none"> ● 中西區 ● 灣仔區 ● 東區 ● 南區 	<ul style="list-style-type: none"> ● 油尖旺區 ● 深水埗區 ● 離島區 ● 荃灣區* ● 葵青區 	<ul style="list-style-type: none"> ● 黃大仙區 ● 觀塘區 ● 九龍城區 ● 將軍澳# 	<ul style="list-style-type: none"> ● 元朗區 ● 屯門區 	<ul style="list-style-type: none"> ● 北區 ● 大埔區 ● 沙田區 ● 西貢#
#西貢指 Q1 至 Q3 選區，將軍澳指 Q4-Q27 選區				

方案三十二

LC1	LC2	LC3	LC4	LC5
<ul style="list-style-type: none"> ● 中西區 ● 灣仔區 ● 東區 ● 南區 ● 離島區 	<ul style="list-style-type: none"> ● 油尖旺區 ● 深水埗區 ● 九龍城區 ● 荃灣區 ● 葵青區 	<ul style="list-style-type: none"> ● 黃大仙區 ● 觀塘區 ● 將軍澳# 	<ul style="list-style-type: none"> ● 北區 ● 元朗區 ● 屯門區 	<ul style="list-style-type: none"> ● 大埔區 ● 沙田區 ● 西貢#
#西貢指 Q1 至 Q3 選區，將軍澳指 Q4-Q27 選區				

方案三十三

LC1	LC2	LC3	LC4	LC5
<ul style="list-style-type: none"> ● 中西區 ● 灣仔區 ● 東區 ● 南區 ● 離島區 ● K13 選區 	<ul style="list-style-type: none"> ● 油尖旺區 ● 深水埗區 ● 九龍城區 ● 荃灣區* ● 葵青區 	<ul style="list-style-type: none"> ● 黃大仙區 ● 觀塘區 ● 將軍澳# 	<ul style="list-style-type: none"> ● 北區 ● 元朗區 ● 屯門區 	<ul style="list-style-type: none"> ● 大埔區 ● 沙田區 ● 西貢#
*不含 K13 選區 #西貢指 Q1 至 Q3 選區，將軍澳指 Q4-Q27 選區				

方案三十四

LC1	LC2	LC3	LC4	LC5
<ul style="list-style-type: none"> ● 中西區 ● 灣仔區 ● 東區 ● 南區 ● 離島區 	<ul style="list-style-type: none"> ● 油尖旺區 ● 深水埗區 ● 荃灣區 ● 葵青區 	<ul style="list-style-type: none"> ● 九龍城區 ● 黃大仙區 ● 觀塘區 ● 將軍澳# 	<ul style="list-style-type: none"> ● 北區 ● 元朗區 ● 屯門區 	<ul style="list-style-type: none"> ● 大埔區 ● 沙田區 ● 西貢#
#西貢指 Q1 至 Q3 選區，將軍澳指 Q4-Q27 選區				

方案三十五

LC1	LC2	LC3	LC4	LC5
<ul style="list-style-type: none"> ● 中西區 ● 灣仔區 ● 東區 ● 南區 ● 離島區 ● K13 選區 	<ul style="list-style-type: none"> ● 油尖旺區 ● 深水埗區 ● 荃灣區* ● 葵青區 	<ul style="list-style-type: none"> ● 九龍城區 ● 黃大仙區 ● 觀塘區 ● 將軍澳# 	<ul style="list-style-type: none"> ● 北區 ● 元朗區 ● 屯門區 	<ul style="list-style-type: none"> ● 大埔區 ● 沙田區 ● 西貢#
*不含 K13 選區				
#西貢指 Q1 至 Q3 選區，將軍澳指 Q4-Q27 選區				

方案三十六

LC1	LC2	LC3	LC4	LC5
<ul style="list-style-type: none"> ● 中西區 ● 灣仔區 ● 東區 ● 南區 	<ul style="list-style-type: none"> ● 油尖旺區 ● 深水埗區 ● 離島區 ● 荃灣區 ● 葵青區 	<ul style="list-style-type: none"> ● 黃大仙區 ● 觀塘區 ● 九龍城區 ● 將軍澳# 	<ul style="list-style-type: none"> ● 北區 ● 元朗區 ● 屯門區 	<ul style="list-style-type: none"> ● 大埔區 ● 沙田區 ● 西貢#
#西貢指 Q1 至 Q3 選區，將軍澳指 Q4-Q27 選區				

方案三十七

LC1	LC2	LC3	LC4	LC5
<ul style="list-style-type: none"> ● 中西區 ● 灣仔區 ● 東區 ● 南區 	<ul style="list-style-type: none"> ● 油尖旺區 ● 深水埗區 ● 九龍城區 	<ul style="list-style-type: none"> ● 黃大仙區 ● 觀塘區 ● 將軍澳# 	<ul style="list-style-type: none"> ● 北區 ● 大埔區\$ ● 元朗區 ● 屯門區 	<ul style="list-style-type: none"> ● 沙田區 ● 西貢# ● 荃灣區 ● 葵青區 ● 離島區 ● P19 選區
#西貢指 Q1 至 Q3 選區，將軍澳指 Q4-Q27 選區；\$不包括 P19 選區				

方案三十八

LC1	LC2	LC3	LC4	LC5
<ul style="list-style-type: none"> ● 中西區 ● 灣仔區 ● 東區 ● 南區 	<ul style="list-style-type: none"> ● 油尖旺區 ● 深水埗區 ● 九龍城區 	<ul style="list-style-type: none"> ● 黃大仙區 ● 觀塘區 ● 西貢區 	<ul style="list-style-type: none"> ● 北區 ● 元朗區 ● 屯門區 	<ul style="list-style-type: none"> ● 沙田區 ● 荃灣區 ● 葵青區 ● 離島區 ● 大埔區

方案詳述：方案七

	涵蓋地區	總人口	所得議席	整數議席	餘下議席 分配	議席總數	偏離值
香港島 LC1	中西區	254300	6.02	6	0	6	0.35%
	灣仔	184200					
	東區	554300					
	南區	275200					
	小計	1268000					
九龍西及新界南 LC2	油尖旺	323300	8.07	8	0	8	0.88%
	深水埗	406100					
	荃灣	309200					
	葵青	510900					
	離島	150000					
	小計	1699500					
九龍東 LC3	九龍城	412500	7.11	7	0	7	1.56%
	黃大仙	427000					
	觀塘	657600					
	小計	1497100					
新界北 LC4	屯門	500900	6.86	6	1	7	-1.99%
	元朗	629400					
	北區	314500					
	小計	1444800					
新界東 LC5	大埔	314900	6.94	6	1	7	-0.88%
	沙田	676600					
	西貢	469600					
	小計	1461100					

此方案的選區人口與其所的議席數目偏離百分比，是眾方案偏差幅度最小之一；《臨時建議》的偏離百分比由-9.63%至+10.82%，此方案的偏差幅度只是-1.99%至 1.56%。

此方案與過去選區劃界的分別，變動有三：

- 一、將荃灣區、葵青區、離島區從 LC4 轉編入 LC2；
- 二、LC2 則將九龍城區轉編至 LC3；
- 三、LC5 將北區轉編入 LC4。

相信委員會會以委員會「工作原則」中，「香港島、九龍及新界應分開處理」，而認為此方案將荃灣區、葵青區、離島區從 LC4 轉編入 LC2 不恰當；其實從社區聯繫來說，荃灣、葵青自 80 年代地鐵通車，已經與深水埗區、油尖旺區一衣帶水，從政府的都市規劃上，荃灣與葵青亦劃入「都會區」，相同於九龍及新九龍。深水埗區與葵青區因為連綿成片狀，而缺乏清晰界線，以致過去有屋苑橫跨區界而要微調界線，亦有屬葵青區的華荔邨、九華徑與屬深水埗區的美孚形成社區，反而與本區市中心相距較遠的情況。

離島區方面，委員會屢屢以大嶼山東北角隸屬荃灣為由，反對將大嶼山分屬兩個選區，而多次拒絕將離島區改劃入 LC1；雖然 2015 年區議會分界，馬灣及大嶼山東北角已經獨立劃為 K13 馬灣選區，委員會可以將 K13 選區隨離島區劃入，惟知委員會難以與進行選區分界時分拆地方行政區。故此，離島區除與中西區劃於相同選區外，適合的劃分方法則為與陸路相連的荃灣區、葵青區置於相同選區。

惟一併將荃灣區、葵青區、離島區劃入 LC2，則 LC2 會規模稍為過大，處理辦法則需將九龍城區劃至 LC3；九龍城區與深水埗區、油尖旺區以火車軌為界，火車軌位於路面，形成一道分隔人流、車流相通的阻礙，除在幾個與幹道立體交叉的位置，及一些指定的行人隧道或天橋，車輛或行人才能橫越兩邊。所以，九龍東與九龍西的界線從模糊的九龍城區與黃大仙、觀塘分界(例如九龍城與樂富、東頭，啟晴德朗與啟業、麗晶)，西移至火車路，也是合理，甚至更好的做法。

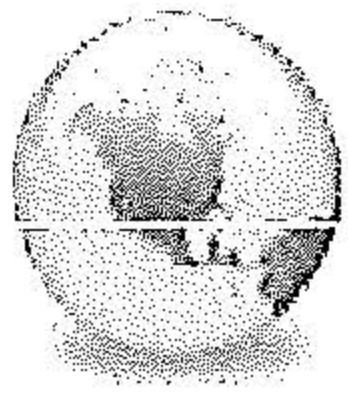
至於北區方面，建議北區從 LC5 劃入 LC4，因為 LC4 餘下元朗及屯門後，人口稍為接近人口下限，但仍與界線有所距離，惟 LC4 劃入北區及 LC5 劃出北區後，LC4 和 LC5 在算術所得議席數目上，更接近整數，即捨入取整數後，選區人口與其所的議席數目偏離值更小。在社區連接方面，在西鐵通車前，因屯門公路長期處於飽和狀態，元朗及屯門相當多居民於北區轉乘火車往來市區，故此元朗及屯門在交通連結上有與北區往還的習慣，由於三區均鄰近邊境，故此三區的社區型態也有所相似。

望委員會能詳閱上述意見後，能妥善調整區界，以解決臨時建議的議席偏離問題；而非如過去多屆的選區劃界及現在的選區劃界臨時建議般，繼續堅持對區界絲毫不變，致使議席代表值偏離問題無法解決。靜候稍後發表的選區劃界報告書中，能見上述意見得到正面答覆。

此致
選舉管理委員會

市民
莫曉峯
2015 年 6 月 19 日

☐ Urgent ☐ Return receipt ☐ Sign ☐ Encrypt ☐ Mark Subject Restricted ☐ Expand personal&public groups



二零一六年立法會換屆選舉地方選區分界及名稱建議

to: eacenq@reo.gov.hk

13/06/2015 18:49

Please respond to

致選管會秘書處：

本人為新界東的選民。現就2016年立法會換屆選舉採用的地方選區分界及名稱的臨時建議作出一些想法。

由於新界東LC5及新界西LC4的覆蓋範圍過大,人口不斷上升,再加上議席分配的限制【注】。本人提出將上述2個選區重新合併及分拆成3個選區（新界東LC5、新界西LC4、新界北）。

新界選區與九龍選區的邊界維持不變。選區修改：

新界東LC5選區（北區、大埔、沙田、西貢）→（大埔、沙田、西貢）
新界西LC4選區（荃灣、屯門、元朗、葵青、離島）→（荃灣、屯門、葵青、離島）
新界北新選區→（北區、元朗）

議席分配修改建議：

（原有的議席總數）→（二零一六年的議席總數暫定【方案E】）→（修改建議）
LC1香港島（6）→（6）→（6）
LC2九龍西（5）→（5+1）→（6）
LC3九龍東（5）→（5）→（5）
LC4新界西（9）→（9）→（6）
LC5新界東（8）→（8+1）→（7）
[新] 新界北（-）→（-）→（5）

同時人口增減：

（截至二零一六年六月三十日的預計人口）→（截至二零一六年六月三十日的預計人口變化）

LC1香港島（不變-1,268,000）
LC2九龍西（不變-1,141,900）
LC3九龍東（不變-1,084,600）
LC4新界西（2,100,400）→（1,471,000）【減去元朗區】
LC5新界東（1,775,600）→（1,461,100）【減去北區】
[新] 新界北（-）→（943,900）【元朗區+北區】

望能接納本人的意見。

By L.C.Y. James



就二零一六年立法會換屆選舉地方選區分界及名稱之臨時建議

19/06/2015 09:44

Hide Details

From: [REDACTED]

To: "eacenq@reo.gov.hk" <eacenq@reo.gov.hk>

致 選舉管理委員會，

就二零一六年立法會換屆選舉地方選區分界，本人建議將現時
的五個地方選區合併為單一選區。

謝謝。

香港人

簡小姐上



19/06/2015 11:09

Hide Details

From: [REDACTED]

To: eacenq@reo.gov.hk

Please respond to [REDACTED]

反對分拆選區。拆細選區制造賄選。



二零一六年立法會換屆選舉地方選區分界及名稱臨時建議

31/05/2015 19:57

Hide Details

From: [REDACTED]

To: eacenq@reo.gov.hk

2016年立法會產生辦法

組成 (80 議席)

- 40 名議員由地方選區選舉產生
- 40 名議員由功能界別選舉產生

地方選區 (40 席)

(1)	香港島	8 席
(2)	九龍西	7 席
(3)	九龍東	7 席
(4)	新界西	9 席
(5)	新界東	9 席

投票制度：比例代表名單投票制

功能界別 (40 席)

(1)	鄉議局 *	1 席
(2)	漁農界 *	1 席
(3)	保險界 *	1 席
(4)	航運交通界 *	1 席
(5)	教育界	2 席
(6)	法律界	2 席
(7)	會計界	2 席
(8)	醫學界	2 席
(9)	衛生服務界	2 席
(10)	工程界	1 席
(11)	建築、測量及都市規劃界	1 席
(12)	勞工界	1 席
(13)	社會福利界	2 席
(14)	地產及建造界	1 席
(15)	旅遊界	1 席
(16)	商界 (第一)	1 席
(17)	商界 (第二)	1 席
(18)	工業界 (第一)	1 席
(19)	工業界 (第二)	1 席
(20)	金融界	1 席
(21)	金融服務界	1 席
(22)	體育、演藝、文化及出版界	1 席
(23)	進出口界	1 席
(24)	紡織及製衣界	1 席
(25)	批發及零售界	1 席

(26)	資訊科技界	1 席
(27)	飲食界	1 席
(28)	區議會(第一)	1 席
(29)	區議會(第二)	6 席

投票制度：不同的投票制度適用於不同功能界別，即(a)「按選擇次序淘汰」投票制適用於4個特別功能界別（以*號標示者）；(b)「比例代表名單」投票制適用於區議會(第二)功能界別；及(c)「得票最多者當選」投票制適用於其餘24個普通功能界別。

二零一六年立法會換屆選舉

建議地方選區概要

2016 Legislative Council General Election

Summary of the Recommendations on

Geographical Constituencies

二零一五年八月版
August 2015 Edition

建議地方選區議席數目
Numbers of Seats for the Recommended Geographical Constituencies

建議 地方選區代號 Recommended Code of GC	建議 地方選區名稱 Recommended Name of GC	建議 議席數目 Recommended Number of Seats	預計人口 (截至二零一六年 六月三十日) Projected Population (as at 30 June 2016)	所得數目 偏離百分比 % of Deviation from Resulting Number
---	---	--	--	--

LC 1	香港島 Hong Kong Island	6	1 268 000	+0.35%
LC 2	九龍西 Kowloon West	6	1 141 900	-9.63%
LC 3	九龍東 Kowloon East	5	1 084 600	+3.01%
LC 4	新界西 New Territories West	9	2 100 400	+10.82%
LC 5	新界東 New Territories East	9	1 775 600	-6.31%

建議地方選區範圍
Recommended Geographical Constituency Areas

建議 地方選區代號 Recommended Code of GC	建議 地方選區名稱 Recommended Name of GC	所包括的 區議會選區 District Council Constituency Areas included	預計人口 (截至二零一六年 六月三十日) Projected Population (as at 30 June 2016)		所得數目 偏離百分比 % of Deviation from Resulting Number
			區議會 選區 DCCA	地方選區 GC	
LC 1	香港島 Hong Kong Island (包括中西區、 灣仔、東區及 南區四區) (Including the 4 Districts of Central & Western, Wan Chai, Eastern and Southern)	<u>中西區</u> 中環 半山東 衛城 山頂 大學 堅摩 觀龍 西環 寶翠 石塘咀 西營盤 上環 東華 正街 水街	<u>Central & Western</u> Chung Wan Mid Levels East Castle Road Peak University Kennedy Town & Mount Davis Kwun Lung Sai Wan Belcher Shek Tong Tsui Sai Ying Pun Sheung Wan Tung Wah Centre Street Water Street	1 268 000 14 200 19 000 18 500 20 700 19 100 16 900 16 300 14 800 21 100 17 200 14 400 17 600 13 000 16 200 15 300 <u>254 300</u>	+0.35%

建議地方選區範圍
Recommended Geographical Constituency Areas

建議 地方選區代號 Recommended Code of GC	建議 地方選區名稱 Recommended Name of GC	所包括的 區議會選區 District Council Constituency Areas included	預計人口 (截至二零一六年 六月三十日) Projected Population (as at 30 June 2016)		所得數目 偏離百分比 % of Deviation from Resulting Number
			區議會 選區 <u>DCCA</u>	地方選區 GC	
	<u>灣仔</u>	<u>Wan Chai</u>			
	軒尼詩	Hennessy		13 300	
	愛群	Oi Kwan		14 400	
	鵝頸	Canal Road		13 300	
	維園	Victoria Park		14 700	
	天后	Tin Hau		14 500	
	銅鑼灣	Causeway Bay		13 600	
	大坑	Tai Hang		13 700	
	渣甸山	Jardine's Lookout		15 200	
	樂活	Broadwood		14 500	
	跑馬地	Happy Valley		14 000	
	司徒拔道	Stubbs Road		14 300	
	修頓	Southorn		15 500	
	大佛口	Tai Fat Hau		13 200	
				<u>184 200</u>	

建議地方選區範圍
Recommended Geographical Constituency Areas

建議 地方選區代號 Recommended Code of GC	建議 地方選區名稱 Recommended Name of GC	所包括的 區議會選區 District Council Constituency Areas included	預計人口 (截至二零一六年 六月三十日) Projected Population (as at 30 June 2016)		所得數目 偏離百分比 % of Deviation from Resulting Number
			區議會 選區 <u>DCCA</u>	地方選區 <u>GC</u>	
		<u>東區</u>	<u>Eastern</u>		
		太古城西	Tai Koo Shing West	18 000	
		太古城東	Tai Koo Shing East	19 200	
		鯉景灣	Lei King Wan	20 600	
		愛秩序灣	Aldrich Bay	19 000	
		筲箕灣	Shaukeiwan	13 100	
		阿公岩	A Kung Ngam	19 200	
		杏花邨	Heng Fa Chuen	19 000	
		翠灣	Tsui Wan	13 000	
		欣藍	Yan Lam	16 800	
		小西灣	Siu Sai Wan	13 200	
		景怡	King Yee	15 900	
		環翠	Wan Tsui	14 600	
		翡翠	Fei Tsui	15 700	
		柏架山	Mount Parker	13 800	
		寶馬山	Braemar Hill	16 700	
		炮台山	Fortress Hill	15 600	
		城市花園	City Garden	15 400	
		和富	Provident	20 800	
		堡壘	Fort Street	15 400	

建議地方選區範圍
Recommended Geographical Constituency Areas

建議 地方選區代號 Recommended Code of GC	建議 地方選區名稱 Recommended Name of GC	所包括的 區議會選區 District Council Constituency Areas included	預計人口 (截至二零一六年 六月三十日) Projected Population (as at 30 June 2016)		所得數目 偏離百分比 % of Deviation from Resulting Number
			區議會 選區 <u>DCCA</u>	地方選區 <u>GC</u>	
	錦屏	Kam Ping	16 500		
	丹拿	Tanner	15 400		
	健康村	Healthy Village	14 400		
	鰂魚涌	Quarry Bay	13 800		
	南豐	Nam Fung	13 900		
	康怡	Kornhill	14 500		
	康山	Kornhill Garden	14 900		
	興東	Hing Tung	18 900		
	西灣河	Sai Wan Ho	19 000		
	下耀東	Lower Yiu Tung	16 600		
	上耀東	Upper Yiu Tung	12 700		
	興民	Hing Man	14 600		
	樂康	Lok Hong	12 400		
	翠德	Tsui Tak	13 600		
	漁灣	Yue Wan	14 800		
	佳曉	Kai Hiu	13 300		
			<u>554 300</u>		

建議地方選區範圍
Recommended Geographical Constituency Areas

建議 地方選區代號 Recommended Code of GC	建議 地方選區名稱 Recommended Name of GC	所包括的 區議會選區 District Council Constituency Areas included	預計人口 (截至二零一六年 六月三十日) Projected Population (as at 30 June 2016)		所得數目 偏離百分比 % of Deviation from Resulting Number
			區議會 選區 <u>DCCA</u>	地方選區 <u>GC</u>	
		<u>南區</u>	<u>Southern</u>		
		香港仔	Aberdeen	19 200	
		鴨脷洲邨	Ap Lei Chau Estate	12 500	
		鴨脷洲北	Ap Lei Chau North	13 000	
		利東一	Lei Tung I	17 100	
		利東二	Lei Tung II	13 300	
		海怡東	South Horizons East	14 900	
		海怡西	South Horizons West	15 400	
		華貴	Wah Kwai	14 800	
		華富南	Wah Fu South	12 800	
		華富北	Wah Fu North	14 400	
		薄扶林	Pokfulam	19 900	
		置富	Chi Fu	15 800	
		田灣	Tin Wan	17 000	
		石漁	Shek Yue	18 200	
		黃竹坑	Wong Chuk Hang	17 100	
		海灣	Bays Area	18 000	
		赤柱及石澳	Stanley & Shek O	21 800	
				<u>275 200</u>	

建議地方選區範圍
Recommended Geographical Constituency Areas

建議 地方選區代號 Recommended Code of GC	建議 地方選區名稱 Recommended Name of GC	所包括的 區議會選區 District Council Constituency Areas included	預計人口 (截至二零一六年 六月三十日) Projected Population (as at 30 June 2016)		所得數目 偏離百分比 % of Deviation from Resulting Number
			區議會 選區 DCCA	地方選區 GC	
LC 2	九龍西 Kowloon West			1 141 900	-9.63%
	(包括油尖旺、 深水埗及九龍城 三區) (Including the 3 Districts of Yau Tsim Mong, Sham Shui Po and Kowloon City)	<u>油尖旺</u>	<u>Yau Tsim Mong</u>		
		尖沙咀西	Tsim Sha Tsui West	22 100	
		佐敦南	Jordan South	18 300	
		佐敦西	Jordan West	14 600	
		油麻地南	Yau Ma Tei South	19 500	
		富榮	Charming	17 500	
		旺角西	Mong Kok West	15 700	
		富柏	Fu Pak	18 600	
		奧運	Olympic	18 300	
		櫻桃	Cherry	16 300	
		大角咀南	Tai Kok Tsui South	16 200	
		大角咀北	Tai Kok Tsui North	18 200	
		大南	Tai Nan	20 100	
		旺角北	Mong Kok North	17 800	
		旺角東	Mong Kok East	15 800	
		旺角南	Mong Kok South	15 600	
		油麻地北	Yau Ma Tei North	12 800	

建議地方選區範圍
Recommended Geographical Constituency Areas

建議 地方選區代號 Recommended Code of GC	建議 地方選區名稱 Recommended Name of GC	所包括的 區議會選區 District Council Constituency Areas included	預計人口 (截至二零一六年 六月三十日) Projected Population (as at 30 June 2016)		所得數目 偏離百分比 % of Deviation from Resulting Number
			區議會 選區 DCCA	地方選區 GC	
		尖東及京士柏	East Tsim Sha Tsui & King's Park	15 200	
		尖沙咀中	Tsim Sha Tsui Central	17 000	
		佐敦北	Jordan North	13 700	
				<u>323 300</u>	
	<u>深水埗</u>	<u>Sham Shui Po</u>			
	寶麗	Po Lai		19 400	
	長沙灣	Cheung Sha Wan		17 100	
	南昌北	Nam Cheong North		19 700	
	石硤尾	Shek Kip Mei		20 700	
	南昌東	Nam Cheong East		18 500	
	南昌南	Nam Cheong South		20 500	
	南昌中	Nam Cheong Central		18 100	
	南昌西	Nam Cheong West		19 900	
	富昌	Fu Cheong		19 900	
	麗閣	Lai Kok		14 500	
	幸福	Fortune		15 500	
	荔枝角南	Lai Chi Kok South		17 300	
	美孚南	Mei Foo South		17 200	
	美孚中	Mei Foo Central		14 600	

建議地方選區範圍
Recommended Geographical Constituency Areas

建議 地方選區代號 Recommended Code of GC	建議 地方選區名稱 Recommended Name of GC	所包括的 區議會選區 District Council Constituency Areas included	預計人口 (截至二零一六年 六月三十日) Projected Population (as at 30 June 2016)		所得數目 偏離百分比 % of Deviation from Resulting Number
			區議會 選區 <u>DCCA</u>	地方選區 <u>GC</u>	
		美孚北	Mei Foo North	16 700	
		荔枝角中	Lai Chi Kok Central	19 800	
		荔枝角北	Lai Chi Kok North	14 000	
		元州及蘇屋	Un Chau & So Uk	25 900	
		李鄭屋	Lei Cheng Uk	13 100	
		下白田	Ha Pak Tin	14 700	
		又一村	Yau Yat Tsuen	16 300	
		南山、大坑東 及大坑西	Nam Shan, Tai Hang Tung & Tai Hang Sai	16 200	
		龍坪及上白田	Lung Ping & Sheung Pak Tin	16 500	
				<u>406 100</u>	
		<u>九龍城</u>	<u>Kowloon City</u>		
		馬頭圍	Ma Tau Wai	19 400	
		馬坑涌	Ma Hang Chung	19 800	
		馬頭角	Ma Tau Kok	14 800	
		樂民	Lok Man	16 000	
		常樂	Sheung Lok	16 200	
		何文田	Ho Man Tin	20 500	
		嘉道理	Kadoorie	18 900	
		太子	Prince	16 700	

建議地方選區範圍
Recommended Geographical Constituency Areas

建議 地方選區代號 Recommended Code of GC	建議 地方選區名稱 Recommended Name of GC	所包括的 區議會選區 District Council Constituency Areas included	預計人口 (截至二零一六年 六月三十日) Projected Population (as at 30 June 2016)		所得數目 偏離百分比 % of Deviation from Resulting Number
			區議會 選區 <u>DCCA</u>	地方選區 <u>GC</u>	
	九龍塘	Kowloon Tong	19 400		
	龍城	Lung Shing	15 900		
	宋皇臺	Sung Wong Toi	20 100		
	啓德北	Kai Tak North	15 800		
	啓德南	Kai Tak South	14 000		
	海心	Hoi Sham	15 600		
	土瓜灣北	To Kwa Wan North	13 300		
	土瓜灣南	To Kwa Wan South	15 400		
	鶴園海逸	Hok Yuen Laguna Verde	19 600		
	黃埔東	Whampoa East	17 900		
	黃埔西	Whampoa West	20 400		
	紅磡灣	Hung Hom Bay	19 300		
	紅磡	Hung Hom	14 600		
	家維	Ka Wai	20 000		
	愛民	Oi Man	15 300		
	愛俊	Oi Chun	13 600		
			<u>412 500</u>		

建議地方選區範圍
Recommended Geographical Constituency Areas

建議 地方選區代號 Recommended Code of GC	建議 地方選區名稱 Recommended Name of GC	所包括的 區議會選區 District Council Constituency Areas included	預計人口 (截至二零一六年 六月三十日) Projected Population (as at 30 June 2016)		所得數目 偏離百分比 % of Deviation from Resulting Number
			區議會 選區 <u>DCCA</u>	地方選區 <u>GC</u>	
LC 3	九龍東 Kowloon East			1 084 600	+3.01%
	(包括黃大仙 及觀塘兩區) (Including the 2 Districts of Wong Tai Sin and Kwun Tong)	<u>黃大仙</u>	<u>Wong Tai Sin</u>		
		龍趣	Lung Tsui	15 700	
		龍下	Lung Ha	13 000	
		龍上	Lung Sheung	20 600	
		鳳凰	Fung Wong	15 700	
		鳳德	Fung Tak	16 300	
		龍星	Lung Sing	19 900	
		新蒲崗	San Po Kong	21 300	
		東頭	Tung Tau	19 900	
		東美	Tung Mei	17 700	
		樂富	Lok Fu	15 000	
		橫頭磡	Wang Tau Hom	17 400	
		天強	Tin Keung	14 500	
		翠竹及鵬程	Tsui Chuk & Pang Ching	18 300	
		竹園南	Chuk Yuen South	15 200	
		竹園北	Chuk Yuen North	16 100	
		慈雲西	Tsz Wan West	18 900	

建議地方選區範圍
Recommended Geographical Constituency Areas

建議 地方選區代號 Recommended Code of GC	建議 地方選區名稱 Recommended Name of GC	所包括的 區議會選區 District Council Constituency Areas included	預計人口 (截至二零一六年 六月三十日) Projected Population (as at 30 June 2016)		所得數目 偏離百分比 % of Deviation from Resulting Number
			區議會 選區 <u>DCCA</u>	地方選區 <u>GC</u>	
		正愛	Ching Oi	20 200	
		正安	Ching On	20 300	
		慈雲東	Tsz Wan East	20 000	
		瓊富	King Fu	19 500	
		彩雲東	Choi Wan East	13 900	
		彩雲南	Choi Wan South	13 000	
		彩雲西	Choi Wan West	13 700	
		池彩	Chi Choi	16 000	
		彩虹	Choi Hung	14 900	
				<u>427 000</u>	
	<u>觀塘</u>	<u>Kwun Tong</u>			
	觀塘中心	Kwun Tong Central		16 000	
	九龍灣	Kowloon Bay		13 600	
	啓業	Kai Yip		16 200	
	麗晶	Lai Ching		15 800	
	坪石	Ping Shek		13 600	
	雙彩	Sheung Choi		20 600	
	佐敦谷	Jordan Valley		19 400	
	順天	Shun Tin		19 200	
	雙順	Sheung Shun		17 400	

建議地方選區範圍
Recommended Geographical Constituency Areas

建議 地方選區代號 Recommended Code of GC	建議 地方選區名稱 Recommended Name of GC	所包括的 區議會選區 District Council Constituency Areas included	預計人口 (截至二零一六年 六月三十日) Projected Population (as at 30 June 2016)		所得數目 偏離百分比 % of Deviation from Resulting Number
			區議會 選區 DCCA	地方選區 GC	
	安利	On Lee	13 600		
	寶達	Po Tat	34 900		
	秀茂坪北	Sau Mau Ping North	20 600		
	曉麗	Hiu Lai	18 400		
	秀茂坪南	Sau Mau Ping South	13 800		
	秀茂坪中	Sau Mau Ping Central	15 000		
	興田	Hing Tin	17 500		
	藍田	Lam Tin	21 000		
	廣德	Kwong Tak	19 500		
	平田	Ping Tin	18 300		
	栢雅	Pak Nga	13 400		
	油塘東	Yau Tong East	20 400		
	油麗	Yau Lai	18 200		
	翠翔	Chui Cheung	20 500		
	油塘西	Yau Tong West	20 600		
	麗港城	Laguna City	24 100		
	景田	King Tin	20 300		
	翠屏	Tsui Ping	19 600		
	寶樂	Po Lok	14 700		
	月華	Yuet Wah	13 900		
	協康	Hip Hong	16 600		

建議地方選區範圍
Recommended Geographical Constituency Areas

建議 地方選區代號 Recommended Code of GC	建議 地方選區名稱 Recommended Name of GC	所包括的 區議會選區 District Council Constituency Areas included	預計人口 (截至二零一六年 六月三十日) Projected Population (as at 30 June 2016)		所得數目 偏離百分比 % of Deviation from Resulting Number
			區議會 選區 <u>DCCA</u>	地方選區 GC	
	康樂	Hong Lok	16 300		
	定安	Ting On	16 300		
	牛頭角上邨	Upper Ngau Tau Kok Estate	16 000		
	牛頭角下邨	Lower Ngau Tau Kok Estate	19 200		
	淘大	To Tai	16 600		
	樂華北	Lok Wah North	13 500		
	樂華南	Lok Wah South	13 000		
			<u>657 600</u>		

建議地方選區範圍
Recommended Geographical Constituency Areas

建議 地方選區代號 Recommended Code of GC	建議 地方選區名稱 Recommended Name of GC	所包括的 區議會選區 District Council Constituency Areas included	預計人口 (截至二零一六年 六月三十日) Projected Population (as at 30 June 2016)		所得數目 偏離百分比 % of Deviation from Resulting Number
			區議會 選區 DCCA	地方選區 GC	
LC 4	新界西 New Territories West			2 100 400	+10.82%
	(包括荃灣、 屯門、元朗、 葵青及離島 五區) (Including the 5 Districts of Tsuen Wan, Tuen Mun, Yuen Long, Kwai Tsing and Islands)	<u>荃灣</u> 德華 楊屋道 海濱 祈德尊 福來 愉景 荃灣中心 荃威 麗濤 汀深 荃灣西 荃灣郊區 馬灣 綠楊 梨木樹東 梨木樹西	<u>Tsuen Wan</u> Tak Wah Yeung Uk Road Hoi Bun Clague Garden Fuk Loi Discovery Park Tsuen Wan Centre Allway Lai To Ting Sham Tsuen Wan West Tsuen Wan Rural Ma Wan Luk Yeung Lei Muk Shue East Lei Muk Shue West	 20 600 19 700 19 400 14 400 13 800 17 200 16 400 19 700 19 200 18 600 19 500 19 200 15 400 15 200 19 300 15 800	

建議地方選區範圍
Recommended Geographical Constituency Areas

建議 地方選區代號 Recommended Code of GC	建議 地方選區名稱 Recommended Name of GC	所包括的 區議會選區 District Council Constituency Areas included	預計人口 (截至二零一六年 六月三十日) Projected Population (as at 30 June 2016)		所得數目 偏離百分比 % of Deviation from Resulting Number
			區議會 選區 DCCA	地方選區 GC	
		石圍角 象石	Shek Wai Kok Cheung Shek	12 800 13 000	
			309 200		
		<u>屯門</u>	<u>Tuen Mun</u>		
		屯門市中心	Tuen Mun Town Centre	20 200	
		兆置	Siu Chi	20 700	
		兆翠	Siu Tsui	19 700	
		安定	On Ting	16 500	
		友愛南	Yau Oi South	15 200	
		友愛北	Yau Oi North	15 000	
		翠興	Tsui Hing	17 900	
		山景	Shan King	17 800	
		景興	King Hing	15 500	
		興澤	Hing Tsak	16 200	
		新墟	San Hui	18 600	
		三聖	Sam Shing	21 100	
		恆福	Hanford	20 400	
		富新	Fu Sun	19 200	
		悅湖	Yuet Wu	13 400	
		兆禧	Siu Hei	13 100	

建議地方選區範圍
Recommended Geographical Constituency Areas

建議 地方選區代號 Recommended Code of GC	建議 地方選區名稱 Recommended Name of GC	所包括的 區議會選區 District Council Constituency Areas included	預計人口 (截至二零一六年 六月三十日) Projected Population (as at 30 June 2016)		所得數目 偏離百分比 % of Deviation from Resulting Number
			區議會 選區 <u>DCCA</u>	地方選區 <u>GC</u>	
	湖景	Wu King	13 700		
	蝴蝶	Butterfly	17 100		
	樂翠	Lok Tsui	14 700		
	龍門	Lung Mun	17 400		
	新景	San King	14 700		
	良景	Leung King	14 500		
	田景	Tin King	16 600		
	寶田	Po Tin	18 900		
	建生	Kin Sang	16 400		
	兆康	Siu Hong	15 100		
	景峰	Prime View	19 200		
	富泰	Fu Tai	20 500		
	屯門鄉郊	Tuen Mun Rural	21 600		
			500 900		
	<u>元朗</u>	<u>Yuen Long</u>			
	豐年	Fung Nin	19 300		
	水邊	Shui Pin	19 100		
	南屏	Nam Ping	16 700		
	北朗	Pek Long	16 900		
	元朗中心	Yuen Long Centre	18 200		

建議地方選區範圍
Recommended Geographical Constituency Areas

建議 地方選區代號 Recommended Code of GC	建議 地方選區名稱 Recommended Name of GC	所包括的 區議會選區 District Council Constituency Areas included	預計人口 (截至二零一六年 六月三十日) Projected Population (as at 30 June 2016)		所得數目 偏離百分比 % of Deviation from Resulting Number
			區議會 選區 <u>DCCA</u>	地方選區 <u>GC</u>	
	元龍	Yuen Lung	13 700		
	鳳翔	Fung Cheung	15 800		
	十八鄉東	Shap Pat Heung East	17 400		
	十八鄉中	Shap Pat Heung Central	23 800		
	十八鄉西	Shap Pat Heung West	22 500		
	屏山南	Ping Shan South	27 200		
	屏山中	Ping Shan Central	14 600		
	屏山北	Ping Shan North	13 100		
	廈村	Ha Tsuen	15 500		
	天盛	Tin Shing	21 400		
	瑞愛	Shui Oi	18 400		
	瑞華	Shui Wah	15 300		
	頌華	Chung Wah	15 400		
	悅恩	Yuet Yan	19 300		
	富恩	Fu Yan	19 900		
	逸澤	Yat Chak	18 900		
	天恒	Tin Heng	22 400		
	宏逸	Wang Yat	20 100		
	晴景	Ching King	19 500		
	嘉湖北	Kingswood North	22 700		
	慈祐	Tsz Yau	14 300		

建議地方選區範圍
Recommended Geographical Constituency Areas

建議 地方選區代號 Recommended Code of GC	建議 地方選區名稱 Recommended Name of GC	所包括的 區議會選區 District Council Constituency Areas included	預計人口 (截至二零一六年 六月三十日) Projected Population (as at 30 June 2016)		所得數目 偏離百分比 % of Deviation from Resulting Number
			區議會 選區 <u>DCCA</u>	地方選區 <u>GC</u>	
	耀祐	Yiu Yau	14 000		
	天耀	Tin Yiu	14 400		
	嘉湖南	Kingswood South	16 800		
	頌栢	Chung Pak	15 800		
	錦綉花園	Fairview Park	16 400		
	新田	San Tin	21 600		
	錦田	Kam Tin	15 100		
	八鄉北	Pat Heung North	13 500		
	八鄉南	Pat Heung South	20 400		
			629 400		
	<u>葵青</u>	<u>Kwai Tsing</u>			
	葵興	Kwai Hing	17 700		
	葵盛東邨	Kwai Shing East Estate	18 100		
	上大窩口	Upper Tai Wo Hau	12 900		
	下大窩口	Lower Tai Wo Hau	13 300		
	葵涌邨北	Kwai Chung Estate North	19 100		
	葵涌邨南	Kwai Chung Estate South	20 500		
	石蔭	Shek Yam	20 900		
	安蔭	On Yam	16 300		
	石籬南	Shek Lei South	19 700		

建議地方選區範圍
Recommended Geographical Constituency Areas

建議 地方選區代號 Recommended Code of GC	建議 地方選區名稱 Recommended Name of GC	所包括的 區議會選區 District Council Constituency Areas included	預計人口 (截至二零一六年 六月三十日) Projected Population (as at 30 June 2016)		所得數目 偏離百分比 % of Deviation from Resulting Number
			區議會 選區 DCCA	地方選區 GC	
	石籬北	Shek Lei North	21 100		
	大白田	Tai Pak Tin	21 500		
	葵芳	Kwai Fong	17 700		
	華麗	Wah Lai	16 500		
	荔華	Lai Wah	14 400		
	祖堯	Cho Yiu	15 700		
	興芳	Hing Fong	21 000		
	荔景	Lai King	14 100		
	葵盛西邨	Kwai Shing West Estate	18 300		
	安灝	On Ho	20 700		
	偉盈	Wai Ying	19 500		
	青衣邨	Tsing Yi Estate	17 100		
	翠怡	Greenfield	19 500		
	長青	Cheung Ching	18 800		
	長康	Cheung Hong	15 700		
	盛康	Shing Hong	15 400		
	青衣南	Tsing Yi South	19 400		
	長亨	Cheung Hang	13 800		
	青發	Ching Fat	18 300		
	長安	Cheung On	13 900		
			510 900		

建議地方選區範圍
Recommended Geographical Constituency Areas

建議 地方選區代號 Recommended Code of GC	建議 地方選區名稱 Recommended Name of GC	所包括的 區議會選區 District Council Constituency Areas included	預計人口 (截至二零一六年 六月三十日) Projected Population (as at 30 June 2016)		所得數目 偏離百分比 % of Deviation from Resulting Number
			區議會 選區 DCCA	地方選區 GC	
		<u>離島</u>	<u>Islands</u>		
		大嶼山	Lantau	19 900	
		逸東邨北	Yat Tung Estate North	19 400	
		逸東邨南	Yat Tung Estate South	20 100	
		東涌北	Tung Chung North	24 400	
		東涌南	Tung Chung South	17 100	
		愉景灣	Discovery Bay	13 200	
		坪洲及喜靈洲	Peng Chau & Hei Ling Chau	7 400	
		南丫及蒲台	Lamma & Po Toi	6 300	
		長洲南	Cheung Chau South	11 100	
		長洲北	Cheung Chau North	11 100	
				<u>150 000</u>	

建議地方選區範圍
Recommended Geographical Constituency Areas

建議 地方選區代號 Recommended Code of GC	建議 地方選區名稱 Recommended Name of GC	所包括的 區議會選區 District Council Constituency Areas included	預計人口 (截至二零一六年 六月三十日) Projected Population (as at 30 June 2016)		所得數目 偏離百分比 % of Deviation from Resulting Number
			區議會 選區 <u>DCCA</u>	地方選區 <u>GC</u>	
LC 5	新界東 New Territories East		1 775 600		-6.31%
	(包括北區、 大埔、沙田 及西貢四區) (Including the 4 Districts of North, Tai Po, Sha Tin and Sai Kung)	<u>北區</u>	<u>North</u>		
		聯和墟	Luen Wo Hui	19 500	
		粉嶺市	Fanling Town	13 200	
		祥華	Cheung Wah	17 800	
		華都	Wah Do	19 200	
		華明	Wah Ming	17 200	
		欣盛	Yan Shing	20 100	
		盛福	Shing Fuk	15 000	
		粉嶺南	Fanling South	15 000	
		清河	Ching Ho	20 500	
		御太	Yu Tai	17 800	
		上水鄉郊	Sheung Shui Rural	21 400	
		彩園	Choi Yuen	17 900	
		石湖墟	Shek Wu Hui	19 500	
		天平西	Tin Ping West	15 100	
		鳳翠	Fung Tsui	14 800	
		沙打	Sha Ta	15 000	

建議地方選區範圍
Recommended Geographical Constituency Areas

建議 地方選區代號 Recommended Code of GC	建議 地方選區名稱 Recommended Name of GC	所包括的 區議會選區 District Council Constituency Areas included	預計人口 (截至二零一六年 六月三十日) Projected Population (as at 30 June 2016)		所得數目 偏離百分比 % of Deviation from Resulting Number
			區議會 選區 DCCA	地方選區 GC	
	天平東 皇后山	Tin Ping East Queen's Hill	17 300 18 200		
			314 500		
	<u>大埔</u>	<u>Tai Po</u>			
	大埔墟	Tai Po Hui	16 800		
	大埔中	Tai Po Central	13 900		
	頌汀	Chung Ting	14 900		
	大元	Tai Yuen	14 400		
	富亨	Fu Heng	16 700		
	怡富	Yee Fu	16 700		
	富明新	Fu Ming Sun	14 300		
	廣福及寶湖	Kwong Fuk & Plover Cove	13 400		
	宏福	Wang Fuk	12 800		
	大埔滘	Tai Po Kau	21 900		
	運頭塘	Wan Tau Tong	17 100		
	新富	San Fu	16 500		
	林村谷	Lam Tsuen Valley	21 800		
	寶雅	Po Nga	15 000		
	太和	Tai Wo	15 700		
	舊墟及太湖	Old Market & Serenity	15 200		

建議地方選區範圍
Recommended Geographical Constituency Areas

建議 地方選區代號 Recommended Code of GC	建議 地方選區名稱 Recommended Name of GC	所包括的 區議會選區 District Council Constituency Areas included	預計人口 (截至二零一六年 六月三十日) Projected Population (as at 30 June 2016)		所得數目 偏離百分比 % of Deviation from Resulting Number
			區議會 選區 <u>DCCA</u>	地方選區 <u>GC</u>	
		康樂園	Hong Lok Yuen	20 800	
		船灣	Shuen Wan	21 200	
		西貢北	Sai Kung North	15 800	
				<u>314 900</u>	
	<u>沙田</u>	<u>Sha Tin</u>			
	沙田市中心	Sha Tin Town Centre		18 900	
	瀝源	Lek Yuen		16 400	
	禾輦邨	Wo Che Estate		18 300	
	第一城	City One		15 100	
	愉城	Yue Shing		15 000	
	王屋	Wong Uk		16 900	
	沙角	Sha Kok		16 900	
	博康	Pok Hong		16 400	
	乙明	Jat Min		35 500	
	秦豐	Chun Fung		15 800	
	新田圍	Sun Tin Wai		16 800	
	翠田	Chui Tin		15 200	
	顯嘉	Hin Ka		13 300	
	下城門	Lower Shing Mun		18 100	
	雲城	Wan Shing		20 600	

建議地方選區範圍
Recommended Geographical Constituency Areas

建議 地方選區代號 Recommended Code of GC	建議 地方選區名稱 Recommended Name of GC	所包括的 區議會選區 District Council Constituency Areas included	預計人口 (截至二零一六年 六月三十日) Projected Population (as at 30 June 2016)		所得數目 偏離百分比 % of Deviation from Resulting Number
			區議會 選區 DCCA	地方選區 GC	
	徑口	Keng Hau	20 600		
	田心	Tin Sum	15 000		
	翠嘉	Chui Ka	16 200		
	大圍	Tai Wai	20 600		
	松田	Chung Tin	15 300		
	穗禾	Sui Wo	13 000		
	火炭	Fo Tan	16 700		
	駿馬	Chun Ma	14 000		
	頌安	Chung On	20 500		
	錦濤	Kam To	20 800		
	馬鞍山市中心	Ma On Shan Town Centre	17 600		
	利安	Lee On	16 100		
	富龍	Fu Lung	17 000		
	烏溪沙	Wu Kai Sha	17 800		
	錦英	Kam Ying	17 500		
	耀安	Yiu On	19 500		
	恒安	Heng On	22 100		
	鞍泰	On Tai	21 300		
	大水坑	Tai Shui Hang	20 000		
	愉欣	Yu Yan	18 100		
	碧湖	Bik Woo	16 100		

建議地方選區範圍
Recommended Geographical Constituency Areas

建議 地方選區代號 Recommended Code of GC	建議 地方選區名稱 Recommended Name of GC	所包括的 區議會選區 District Council Constituency Areas included	預計人口 (截至二零一六年 六月三十日) Projected Population (as at 30 June 2016)		所得數目 偏離百分比 % of Deviation from Resulting Number
			區議會 選區 <u>DCCA</u>	地方選區 <u>GC</u>	
	廣康 廣源	Kwong Hong Kwong Yuen	17 600 14 000		
			676 600		
	<u>西貢</u>	<u>Sai Kung</u>			
	西貢市中心	Sai Kung Central	11 700		
	白沙灣	Pak Sha Wan	19 000		
	西貢離島	Sai Kung Islands	13 300		
	坑口東	Hang Hau East	16 300		
	坑口西	Hang Hau West	17 100		
	寶怡	Po Yee	17 900		
	維景	Wai King	14 700		
	都善	Do Shin	16 000		
	健明	Kin Ming	16 400		
	彩健	Choi Kin	19 700		
	澳唐	O Tong	18 000		
	富君	Fu Kwan	19 900		
	軍寶	Kwan Po	13 500		
	南安	Nam On	17 300		
	康景	Hong King	20 500		
	翠林	Tsui Lam	16 400		

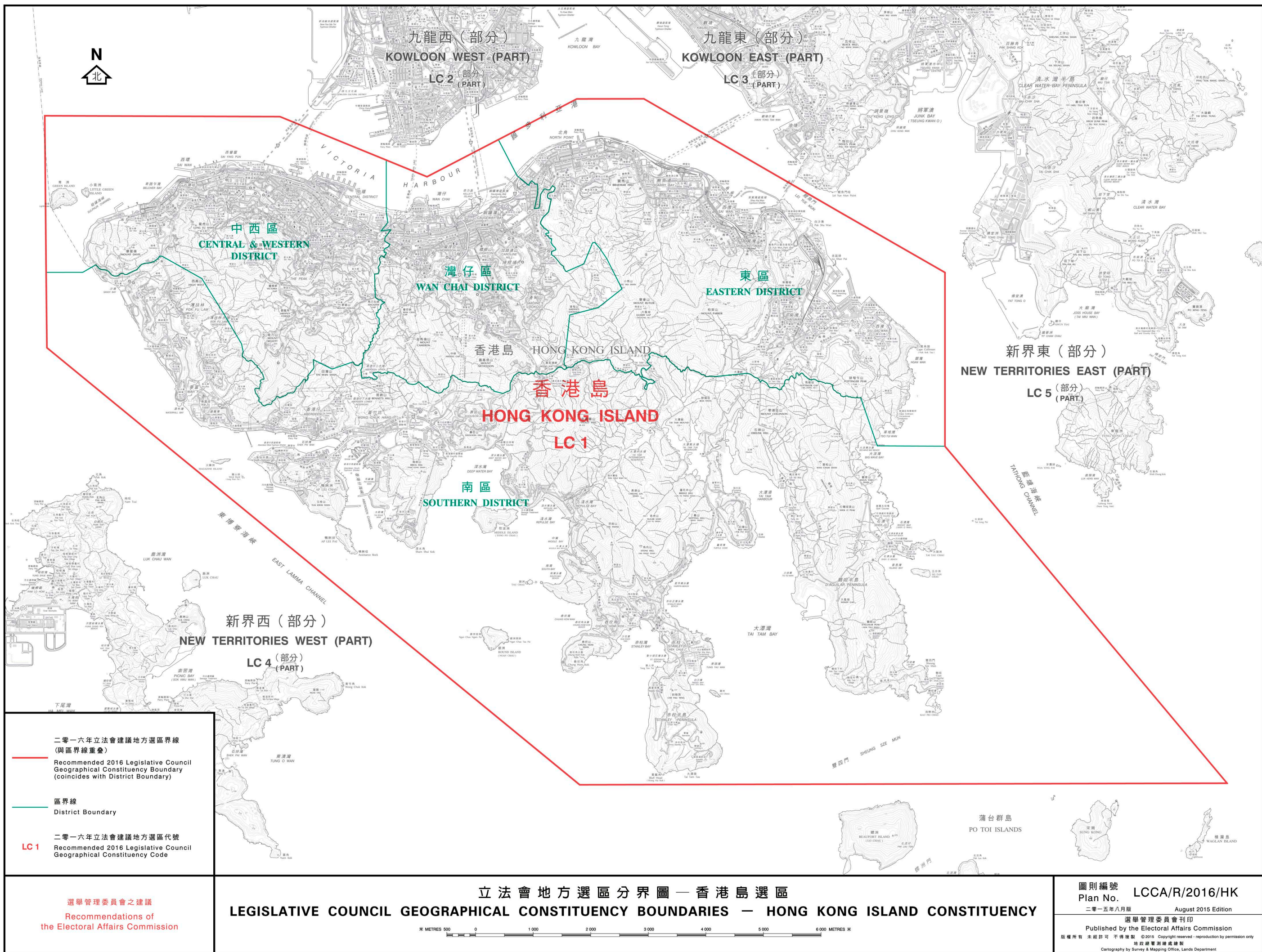
建議地方選區範圍
Recommended Geographical Constituency Areas

建議 地方選區代號 Recommended Code of GC	建議 地方選區名稱 Recommended Name of GC	所包括的 區議會選區 District Council Constituency Areas included	預計人口 (截至二零一六年 六月三十日) Projected Population (as at 30 June 2016)		所得數目 偏離百分比 % of Deviation from Resulting Number
			區議會 選區 DCCA	地方選區 GC	
	寶林	Po Lam	16 700		
	欣英	Yan Ying	19 300		
	運亨	Wan Hang	21 000		
	景林	King Lam	18 000		
	厚德	Hau Tak	18 300		
	富藍	Fu Nam	17 500		
	德明	Tak Ming	19 300		
	尚德	Sheung Tak	18 300		
	廣明	Kwong Ming	18 200		
	環保北	Wan Po North	16 200		
	環保南	Wan Po South	19 100		
			469 600		

Cartography by Survey & Mapping Office, Lands Department

公里 KILOMETRES 2 1 0 2 4 6 8 10 12 14 16 18 20 KILOMETRES 公里

Cartography by Survey & Mapping Office, Lands Department



二零一六年立法會建議地方選區界線
(與區界線重疊)

Recommended 2016 Legislative Council
Geographical Constituency Boundary
(coincides with District Boundary)

區界線
District Boundary

二零一六年立法會建議地方選區代號
Recommended 2016 Legislative Council
Geographical Constituency Code

LC 1

選舉管理委員會之建議
Recommendations of
the Electoral Affairs Commission

立法會地方選區分界圖—香港島選區
LEGISLATIVE COUNCIL GEOGRAPHICAL CONSTITUENCY BOUNDARIES — HONG KONG ISLAND CONSTITUENCY

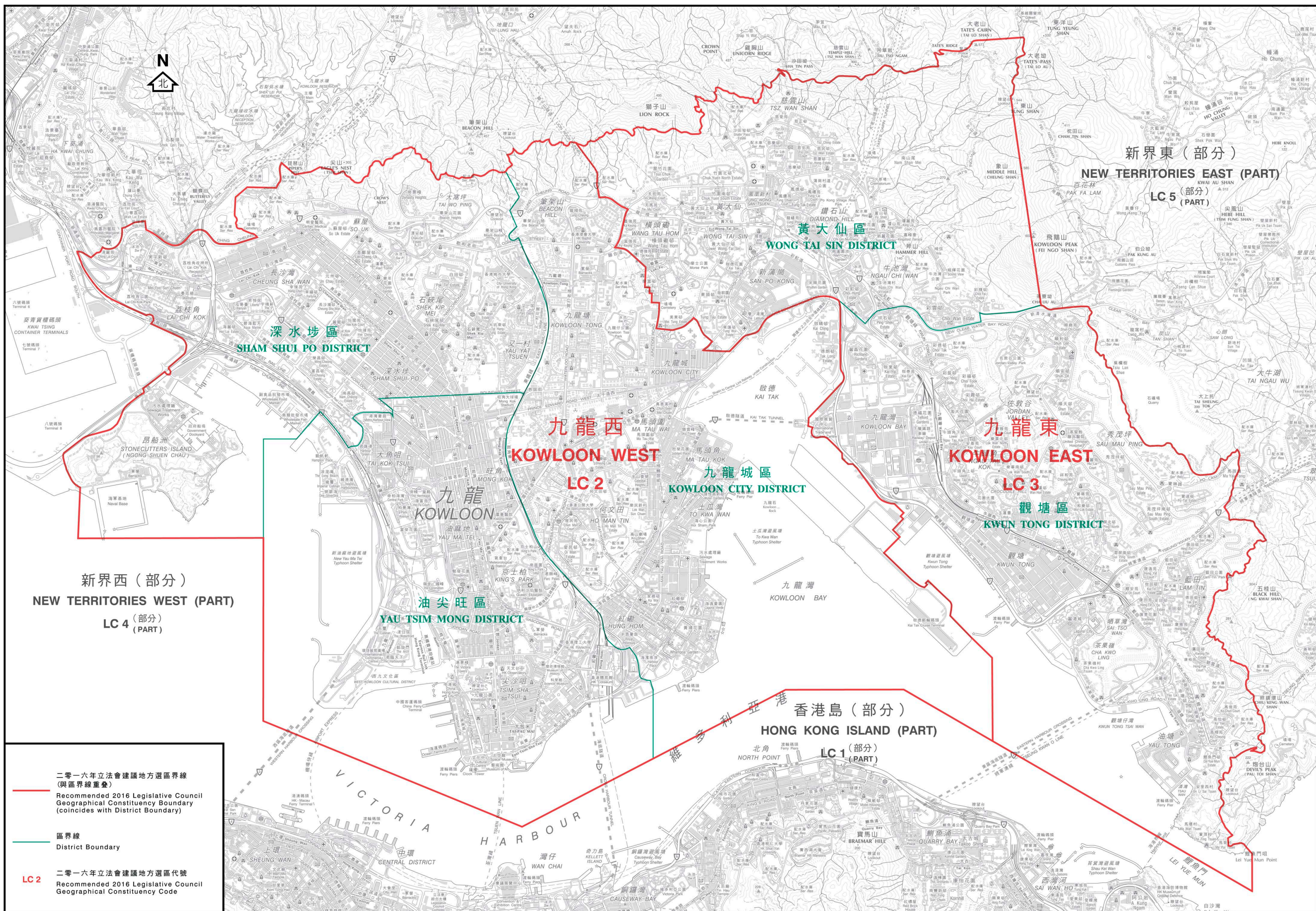


圖則編號
Plan No. **LCCA/R/2016/HK**

二零一五年八月版
August 2015 Edition

選舉管理委員會刊印
Published by the Electoral Affairs Commission

版權所有 未經許可 不得複製 ©2015 Copyright reserved - reproduction by permission only
地政總署測繪處繪製
Cartography by Survey & Mapping Office, Lands Department



二零一六年立法會建議地方選區界線
(與區界線重疊)
Recommended 2016 Legislative Council
Geographical Constituency Boundary
(coincides with District Boundary)

區界線
District Boundary

LC 2 二零一六年立法會建議地方選區代號
Recommended 2016 Legislative Council
Geographical Constituency Code

立法會地方選區分界圖—九龍西及東選區
LEGISLATIVE COUNCIL GEOGRAPHICAL CONSTITUENCY BOUNDARIES — KOWLOON WEST & EAST CONSTITUENCIES

米 METRES 500 0 500 1000 1500 2000 2500 3000 公尺

圖則編號 LCCA/R/2016/KLN-W&E
Plan No. LCCA/R/2016/KLN-W&E

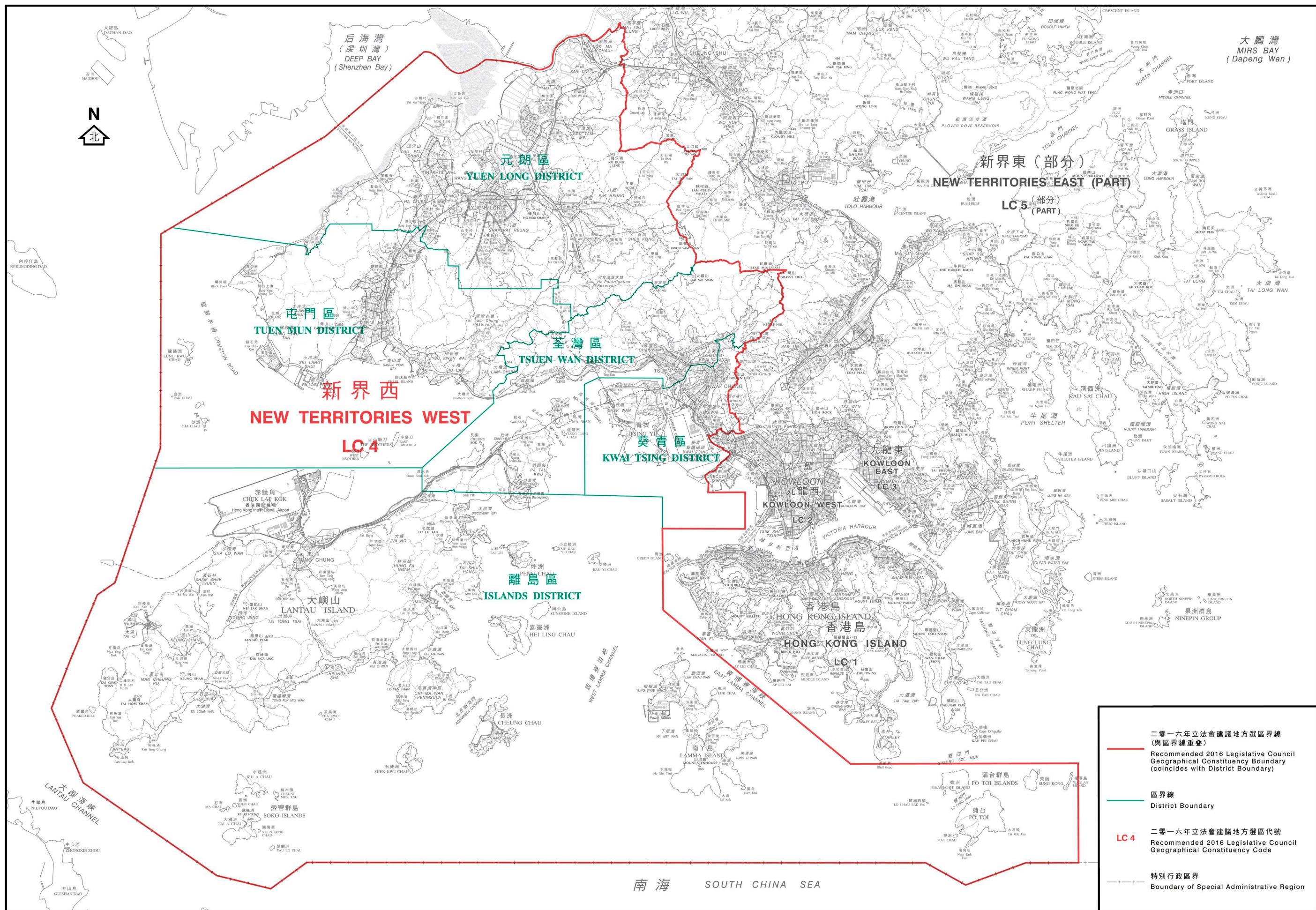
二零一五年八月版 August 2015 Edition

選舉管理委員會刊印
Published by the Electoral Affairs Commission

版權所有 未經許可 不得複製 © 2015 Copyright reserved - reproduction by permission only

地政總署測繪處繪製
Cartography by Survey & Mapping Office, Lands Department

選舉管理委員會之建議
Recommendations of
the Electoral Affairs Commission



選舉管理委員會之建議
Recommendations of
the Electoral Affairs Commission

立法會地方選區分界圖—新界西選區 LEGISLATIVE COUNCIL GEOGRAPHICAL CONSTITUENCY BOUNDARIES — NEW TERRITORIES WEST CONSTITUENCY

公里 KILOMETRES 2 1 0 2 4 6 8 10 12 14 16 KILOMETRES 公里

二零一六年立法會建議地方選區界線
(與區界線重疊)
Recommended 2016 Legislative Council
Geographical Constituency Boundary
(coincides with District Boundary)

區界線
District Boundary

LC 4
二零一六年立法會建議地方選區代號
Recommended 2016 Legislative Council
Geographical Constituency Code

特別行政區界
Boundary of Special Administrative Region

圖則編號
Plan No. LCCA/R/2016/NT-W

二零一五年八月版
August 2015 Edition

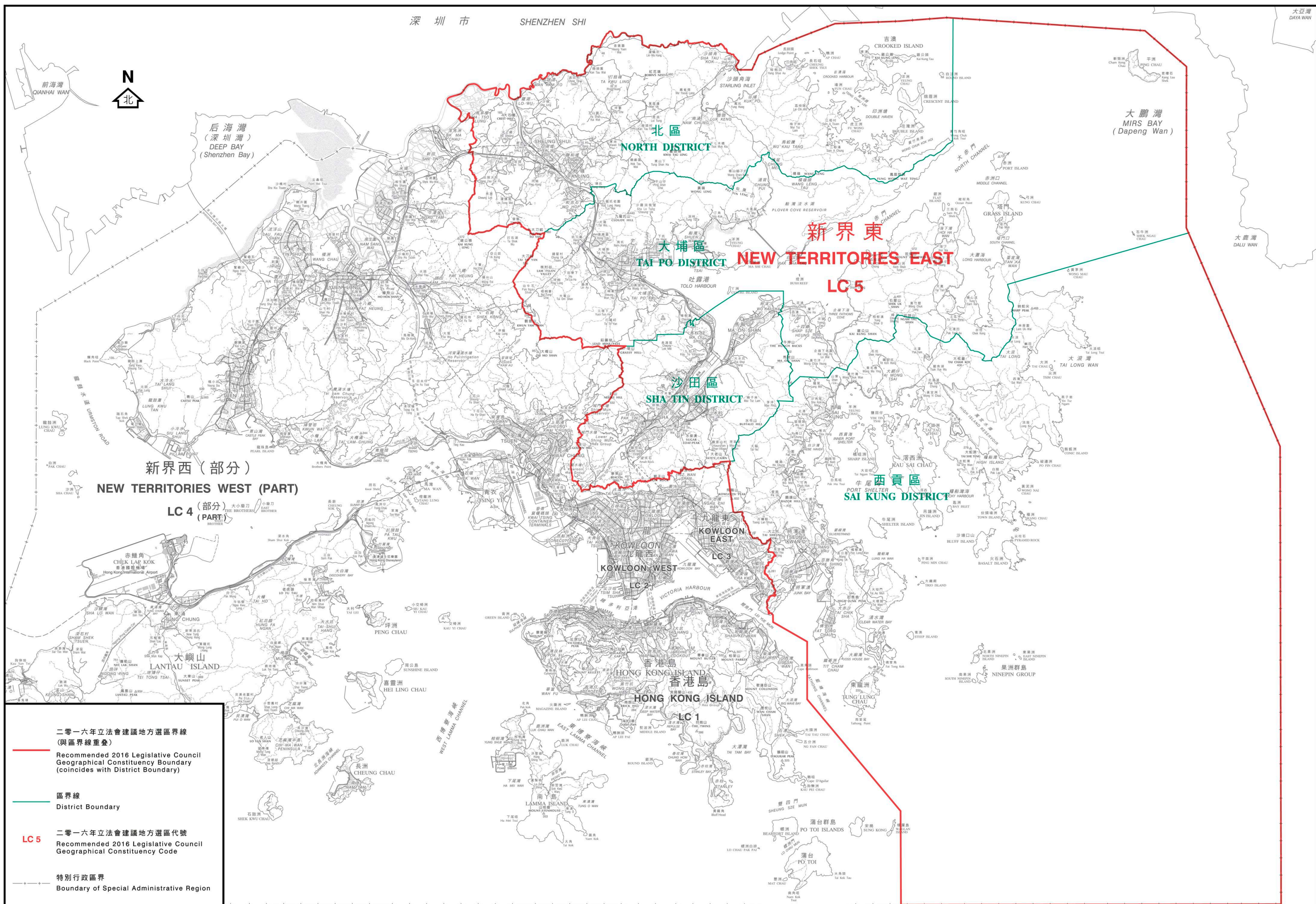
選舉管理委員會刊印

Published by the Electoral Affairs Commission

版權所有 未經許可 不得複製 © 2015 Copyright reserved - reproduction by permission only

地政總署測繪處繪製

Cartography by Survey & Mapping Office, Lands Department



立法會地方選區分界圖—新界東選區
LEGISLATIVE COUNCIL GEOGRAPHICAL CONSTITUENCY BOUNDARIES — NEW TERRITORIES EAST CONSTITUENCY

圖則編號
Plan No. LCCA/R/2016/NT-E

二零一五年八月版
August 2015 Edition

選舉管理委員會刊印

Published by the Electoral Affairs Commission

版權所有 未經許可 不得複製 ©2015 Copyright reserved - reproduction by permission only

地政總署測繪處繪製

Cartography by Survey & Mapping Office, Lands Department