



NEW THINKING • NEW POSSIBILITIES

FROM PRODUCT TO

EXPERIENCE

「體驗」絕對是現代旅遊的熱門詞。「旅客」不再是純粹站在景點前欣賞、拍照留念，而是深入體驗與別不同的文化，帶走難忘的回憶。要向新一代的「探索者」宣傳香港，我們在2014年採用了新的市場推廣方向，集中推介香港所能提供的多元化旅遊體驗。

目錄

主席及總幹事獻辭

4

主席獻辭

6

總幹事導言

8

香港旅遊發展局成員

10

旅遊業概況

14

訪港旅客人次

16

與入境旅遊相關的總消費

16

過夜旅客人均消費

17

過夜旅客平均留港時間

17

過夜旅客整體滿意度

17

策略重點

18

海外推廣

21

市場推廣

32

公關宣傳

34

精采盛事

38

業界合作

48

會展旅遊業務

50

郵輪體驗

52

優質服務

54

一程多站

56

旅遊業及社區關係

58

Meet The Pals

60

其他社區工作

61

獎項與殊榮

66

旅遊目的地 – 香港

68

香港旅遊發展局

69

企業資訊

72

企業管治

74

其他資訊

78

全球辦事處及地區代辦

80

獨立核數師報告

82

主席及總幹事獻辭







主席獻辭

過去十年，訪港旅客數字增長迅速，去年更超逾6,000萬人次，再創新高。如此亮麗的成績，實在來之不易。但是，環球經濟近年持續波動，令世界各旅遊目的地均受到影響，香港亦不例外。

在高速增長過後，旅遊業出現調整及波動可說無可避免。現時，行業的增長速度已開始放緩，訪港旅客的人均消費亦有所回落。另外，旅遊業的確面對很多挑戰，港元持續強勢、主要客源市場經濟下滑，以及區內愈益白熱化的競爭，均影響香港旅遊業在2015年以至往後年度的表現。

要在艱難的時刻突圍而出，我們必須迅速應對，採取適當的行動，令行業重拾升軌，方能令旅遊業日後有更穩健的發展。我們要更積極「走出去」，向全球宣傳香港的優勢和旅遊特色。在2015年初，我與業界夥伴到區內多個地區進行巡迴推介，得到當地及香港業界的大力支持。

旅發局很高興得到政府的全力協助，而我們亦樂見市況有好轉跡象。美國及部分主要市場漸見復甦，而內地推出的「一帶一路」政策，預計可協助推動香港的一程多站和郵輪旅遊。

展望將來，政府正積極規劃大嶼山旅遊發展，西九文化區亦快將啟用，相信會令香港更具旅遊吸引力。

我們過去十年攜手努力的成果，已為旅遊業奠下良好根基。現時，我們最重要的工作，是要借助這些我們賴以成功的元素，積極自信地做好推廣工作，邁向下一個光輝十年。

在此，我希望衷心感謝政府、贊助商、業界夥伴及社會公眾，一直支持旅發局的活動及推廣工作。我誠盼與持份者緊密合作，集各家之所長，推動旅遊業進一步發展，歡迎更多旅客到訪這個獨特兼令人難忘的城市。

林建岳

香港旅遊發展局

主席

林建岳博士



總幹事導言

近年，全球經濟持續波動，連同匯率和社會因素，均對香港旅遊業的發展造成一定影響。除了整體環境所帶來的挑戰，區內其他城市積極發展旅遊業，爭取更多旅客到訪，亦令我們面對激烈的競爭。

隨著出境遊愈受歡迎，旅客的興趣與要求亦變得更複雜，他們希望在旅途中得到獨特及豐富的體驗。而為了應對挑戰，並迎合新一代旅客的要求，旅發局於

2014/15年調整市場推廣策略，著力展示香港的旅遊體驗，讓旅客得知如何因應他們的興趣及需要，設計自己的香港行程。

香港雖然是一個細小的城市，但卻擁有多元化的旅遊體驗，除了聞名全球的餐飲及購物外，還有藝術、生活文化、綠野景致、體育及娛樂活動。旅發局今年推出的「我在香港之時」品牌推廣計劃，著眼於旅客的

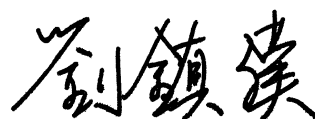
個人需求，向他們展示如何自由配搭不同的體驗，設計獨一無二的香港行程，讓他們在有限的時間和資源下，在短時間內盡情體驗香港，令旅程更添價值。

在這個全新的品牌推廣計劃框架下，我們進行一連串的活動，務求協助旅客締造完美的香港旅程：

- 啟發旅客並提供協助 — 我們利用數碼媒體和公關宣傳，例如推出「在地人帶路」應用程式及邀請世界名人分享在港的旅程，展示香港的多元旅遊體驗，啟發旅客自行設計獨特的香港行程。而我們亦推出了具備三種功能的「我的智遊行程」程式，方便旅客進行規劃及分享行程。
- 與業界合作 — 旅遊及相關業界所提供的旅遊產品，是影響旅客體驗香港的重要元素。因此，旅發局透過「新旅遊產品發展計劃」及「亞洲郵輪專案」等工作，鼓勵業界開發創新的產品和行程。
- 提升服務水平 — 我們已設立禮賓熱線，並透過優質旅遊服務計劃和提供培訓，同時以身作則，提供優質的旅客服務，藉此協助及鼓勵服務行業提升水平。

當然，在假期結束時，最能令旅客留下難忘印象的往往是他們和當地人的交往。而旅發局舉辦的「老友記」及「Meet the Pals」計劃，正是鼓勵旅客和本地人互相交流。但最重要的還是每位香港市民，他們日常接觸旅客的時候，就會影響旅客對這個城市的印象。因此，社會大眾可說是保持香港好客形象的最重要一環。

最後，我亦希望衷心感謝政府、贊助商、業界夥伴及社會公眾在過去一年對旅發局活動及推廣的支持。我誠盼和社會各界加強合作，向旅客展示香港各種旅遊體驗和世界級的服務，並歡迎他們到訪香港，這個我們以此為家的亞洲國際都會。



香港旅遊發展局
總幹事
劉鎮漢

香港旅遊發展局成員





香港旅遊發展局成員

截至2015年10月在任的成員



林建岳博士，GBS

(主席)

麗新集團

主席



朱曼鈴，JP

(副主席)

香港特別行政區政府
商務及經濟發展局
旅遊事務專員

(註 i)



陳子政，BBS, JP

東亞銀行有限公司

高級顧問



陳覺威

香港酒店業協會

主席

(註 ii)



周啟良

香港貿易發展局

副總裁



周允成

周生生集團國際有限公司

董事兼副總經理



梁偉賢爵士

樂古印務有限公司

常務董事



麥炳良
(又名麥華章)

香港經濟日報

社長及集團董事總經理



那巴利

環美航務

集團營運總監



伍穎梅

九龍巴士(一九三三)有限公司

董事



龐建貽

大亞國際集團有限公司

創辦人及董事總經理



施南生

電影工作室有限公司

執行董事



譚允芝, SC

資深大律師
香港大律師公會
主席



唐偉邦

國泰航空有限公司
企業事務董事
(註 iii)



胡兆英, MH, JP

香港旅遊業議會
主席



胡文新

合和實業有限公司
董事總經理
(註 iv)



楊碧瑤

富豪酒店國際控股有限公司
執行董事兼首席營運官
(註 v)



葉詠詩, BBS, JP

香港小交響樂團
音樂總監
(註 vi)



余葉嘉莉

羅兵咸永道會計師事務所
零售及消費品行業
合夥人
(註 vii)



袁麗鳳

新龍旅遊有限公司
董事總經理

註：

- (i) 朱曼鈴女士於2014年12月22日接替容偉雄先生出任旅遊事務專員和香港旅遊發展局副主席。
- (ii) 任期由2014年7月19日起生效。
- (iii) 任期由2014年8月16日起生效。
- (iv) 任期由2015年1月1日起生效。
- (v) 任期由2014年11月1日起生效。
- (vi) 圖片提供：Yvonne Chan

- (vii) 任期由2015年8月1日起生效。
- (viii) 截至2015年3月31日止年度內曾經在任的旅發局成員如下：
羅寶文女士於2014年10月31日離任；
單仲偕議員於2014年12月31日離任；
陳苑芬女士於2015年7月31日離任；
祈偉立先生和張鳳婷女士分別於2014年7月18日及2014年8月15日離任。

旅遊業概況





旅遊業概況

訪港旅客人次：



與入境旅遊相關的總消費：



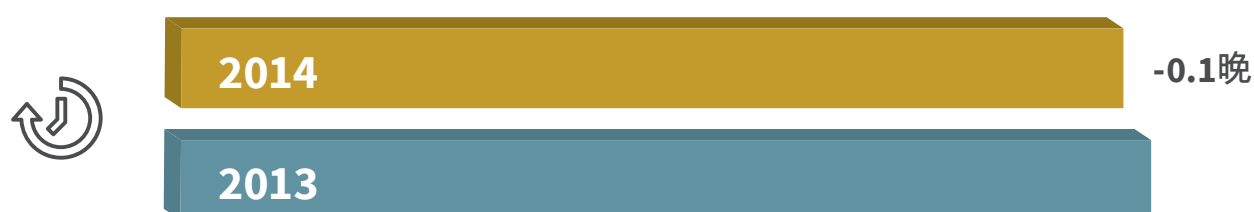
過夜旅客人均消費：

7,960港元



過夜旅客平均留港時間：

3.3晚



過夜旅客整體滿意度（滿分為10分）：

8.2分



策略重點







海外推廣

P 21



市場推廣

P 32



公關宣傳

P 34



精采盛事

P 38



業界合作

P 48



會展旅遊業務

P 50



郵輪體驗

P 52



優質服務

P 54



一程多站

P 56

全新品牌推廣 「我在香港之時」

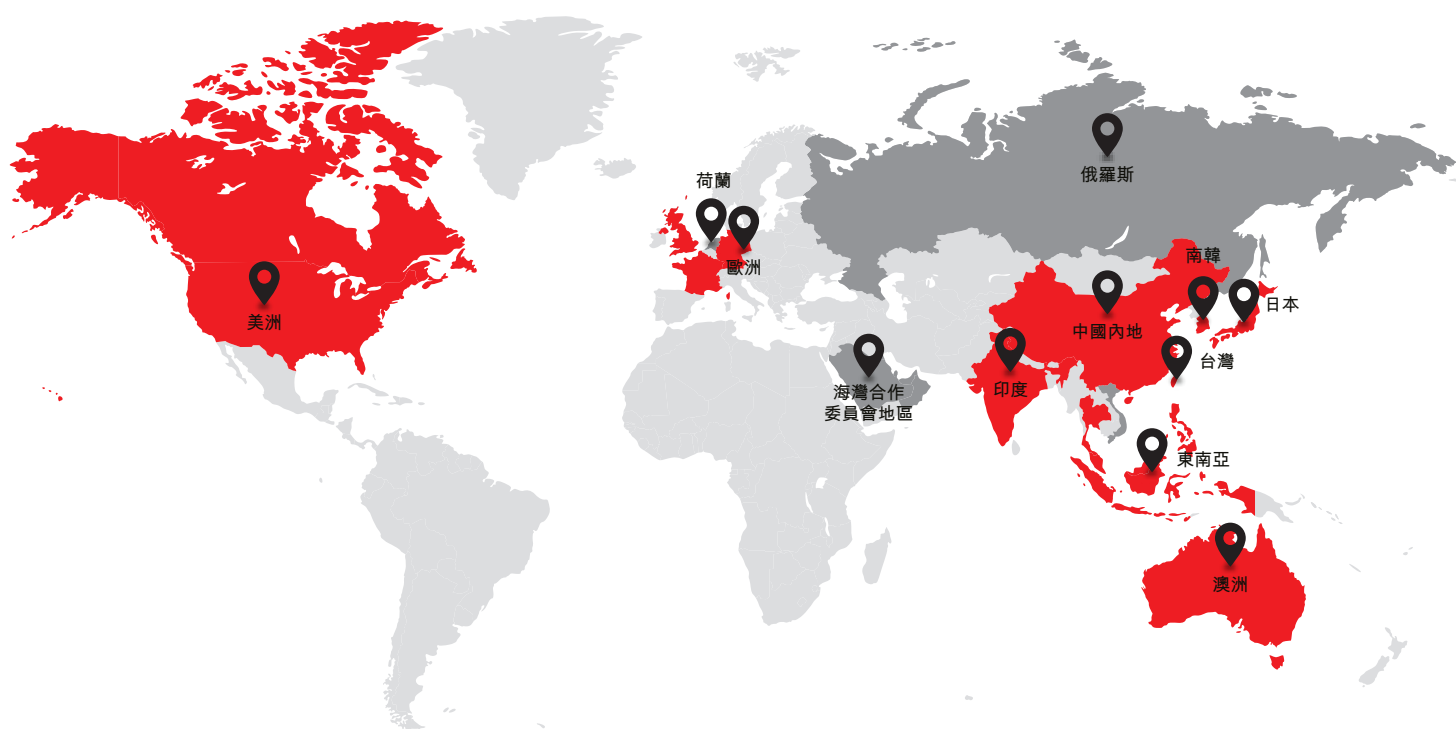
香港最動人之處，就是這個城市有多元精采的體驗，讓旅客可以在一次旅程中感受各種不同的特色。我們在調整市場推廣方向之後，推出了新的品牌推廣活動「我在香港之時」，讓旅客能充分感受到在香港每一刻都可以擁有驚喜而多變的體驗。

在這個新品牌推廣活動之下，我們通過數碼媒體推廣、公關宣傳、業界合作及其他途徑，大力宣傳香港現有的旅遊體驗。

海外推廣

旅發局的重點工作是吸納過夜旅客，鼓勵旅客延長留港時間，豐富他們在港的體驗，為香港帶來更大的經濟效益。在2014/15年度，旅發局投放全數的市場推廣資源吸納過夜旅客，其中75%的資源投放到國際市場。

本章節將闡述旅發局在短途市場推動「我在香港之時」品牌的活動和業界推廣，及在長途市場建立品牌的工作。



香港・觸動心弦之時

成效：

-



香港・享受郵輪樂之時

無線電視的劇集和藝員一向深受內地觀眾喜愛，尤以廣東及華南地區為甚。旅發局在當地的推廣集中在郵輪旅遊，故此，我們夥拍無線電視製作四集節目，拍攝藝人朱千雪和姚兵的豪華郵輪之旅，以及他們暢遊香港各區，宣傳香港為首選郵輪假期目的地。節目中加插無線其他劇集的場面，每集尾聲更附上知名藝人關於香港的個人推介，增加名人效應。

成效：

僅一個月的觀看
次數已達**240萬**。



業界推廣

旅發局開發「香港・優惠」應用程式，集合由香港商戶，包括「優質旅遊服務」計劃商戶所提供的優惠，讓旅客可以輕鬆下載優惠券，在旅程中使用，進一步豐富旅遊體驗。此程式在 2014 年初推出，其後更在網上付款平台「支付寶」設立專用服務窗。「支付寶」共有超過 **3.5 億** 登記用戶。



下載應用程式



台灣

香港•重新發現之時

大部分台灣旅客對香港並不陌生，在2014年，再訪的台灣旅客高達七成，他們大多對香港已有一定認識，希望在重遊香港之時，能夠體驗更有深度的本地文化。故此，旅發局推出名為「香港有意思」的綜合推廣活動，鼓勵旅客以嶄新的角度探索香港，重燃他們訪港的興趣。我們首先邀請台灣知名的文化人分享他們在香港不同小區的體驗，並收錄在旅發局出版的旅遊指南《香港有意思》內。其次，我們邀請一眾時尚生活博客來港考察，並透過他們的博文得到更大宣傳之效。此外，我們在台北市區進行戶外推廣，放置粉紅奪目的「香港任意門」，以敲門聲吸引行人，開門後不僅見到親切的香港人打招呼，更有機會獲得免費來回香港機票。同時，亦透過公關宣傳及微信推廣，提升活動整體成效。



成效：

- 活動的宣傳效益達**2,000萬**港元。
- 共派發**16,000本**旅遊指南，電子版下載次數達**8,000次**。



業界推廣

旅發局在七月於台北、台中及高雄舉辦港台旅業交流會，為兩地的旅遊業界夥伴建立溝通及業務平台。交流會吸引逾500名台灣業界代表，以及13家香港酒店、旅遊景點及旅行社參加。

日本

香港・品嚐美味之時

對很多日本旅客來說，品嚐各式令人垂涎三尺的港式美食，是他們在香港的行程中不可缺少的環節。在2014/15年度，旅發局針對他們的喜好，透過不同媒體，特別是高收視的電視節目，以美食作招徠吸引日本旅客到訪香港。我們亦委任了頂尖表演團體EXILE為「香港觀光親善大使」，向歌迷大力推廣香港的佳餚美食及其他旅遊體驗。他們的香港之行更獲日本暢銷旅遊指南及多個主要媒體報導，在日本引起廣泛關注。

成效：

由EXILE帶來的宣傳效益
高達**7,900萬**港元。



業界推廣

於九月組織大型旅遊業界訪問團，到訪日本三大城市東京、大阪及名古屋，期間安排超過1,500次單獨洽談時段，讓香港代表與241位日本的業界代表互相交流。旅發局在是次洽談會首次邀請零售業夥伴參加。訪問團亦參加了當地最大型的旅業界盛事「JATA世界旅行博覽會」。

南韓

香港・目不暇給之時

韓國旅客喜愛拍照，鍾情美麗的景致和特色的拍攝景點，旅發局於是推出「訪港十大體驗」，精選十個值得留下倩影的地方和體驗，包括乘搭「張保仔」帆船在維多利亞港上向愛侶求婚及在「上海灘」店內試穿旗袍。為提升活動的吸引力，我們在韓國最受歡迎的網上商店 G-market 分享這十項體驗，更進行大抽獎，同時夥拍國泰航空推出優惠機票，務求引起旅客即時到香港旅行的興趣。此推廣活動同時在社交媒體平台和網頁上進行，效果顯著。

成效：

是次推廣促成售出**25,000份**套票，宣傳效益達**8,000萬港**元，DiscoverHongKong韓國版網站瀏覽次數達15萬人次。



業界推廣

我們安排來自首爾及釜山的買家在五月訪港，與香港業界代表會面，遊覽香港的新景點，及視察酒店設施。2015年初，旅發局主席林建岳博士率領業界訪問團到訪首爾，向當地旅遊業界介紹香港最新的品牌「我在香港之時」。

東南亞

香港•食指大動之時

東南亞的名廚可說是當地潮流象徵。當地人不只追捧名廚主理的美食，亦關注他們的一舉一動。旅發局遂聯同 Discovery Networks 旗下的 TLC 亞洲頻道製作名為「My Taste of Hong Kong」的電視節目。該節目共三集，由著名食評人盧覓雪小姐主持，帶領六位年輕廚師探索香港鮮為人知的地方，尋找地道風味。TLC 頻道在亞太地區有超過 1.48 億用戶，覆蓋廣泛。除了在 Discovery Networks 播放節目和廣告外，我們亦在東南亞各地舉辦多項媒體活動，邀請這些名廚分享香港的美食之旅，並向傳媒和業界示範他們受香港之行啟發而設計的新菜式。

成效：

宣傳效益合計高達
1.166 億 港元。



業界推廣

旅發局在東南亞的推廣策略是以年青及家庭客群為目標，集中在夏季及冬季進行推廣。以菲律賓為例，我們為加強香港與當地業界的聯繫，於八月在當地舉辦了一場歷來最大型的業務洽談會，有 29 間香港及 104 間菲律賓旅遊機構代表共超過 200 人參加，一同商討下半年的旅業合作計劃。同時，旅發局邀請了兩地的旅遊協會及機構代表出席午餐會，加強彼此聯繫。

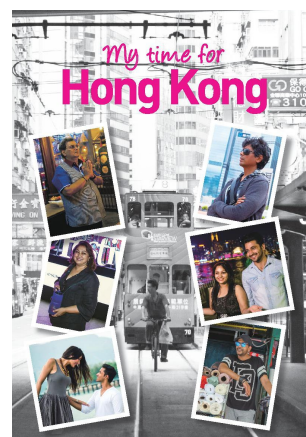
印度

香港•深入探索之時

寶萊塢對印度市場有巨大影響力，因應這個趨勢，旅發局邀請印度電影業界人士，包括導演、演員和設計師來港尋找靈感。當地傳媒亦一同獲邀來訪，報道這些名人在港之旅，提升宣傳成效。他們對香港的個人推介和經歷體驗，亦收錄在我們編製的香港旅遊指南內。

成效：

印製超過 **40 萬** 本指南，隨《Femina》和《Outlook》等讀者人數眾多的雜誌派發，同時亦可在 DiscoverHongKong 印度版網站下載。



業界推廣

旅發局與印度 Colors TV 合作，邀請黃金時段電視劇 Sasural Simar Ka 在香港取景拍攝。當中共 14 集劇集（每集 30 分鐘）以香港為背景，包括具代表性的第 1,000 集。

澳洲

旅發局在澳洲的宣傳推廣於兩個時段進行：在夏季時段，我們與策略夥伴Flight Centre Travel Group合作進行綜合推廣，推出五日四夜旅遊優惠套票，刺激旅客來港的意欲。我們透過各種途徑推廣是次活動，包括電台、網上廣告、Facebook比賽，並優化關鍵字搜尋，吸引消費者瀏覽旅發局官方網頁和Flight Centre網頁，以便得知香港旅遊優惠。此外，我們亦邀請知名時裝博客Gary Pepper Girl在網誌重點介紹香港的潮流服飾和迷人的都會景致。

秋冬的綜合推廣則以香港美酒佳餚巡禮和香港飲食文化作賣點，夥拍澳洲著名的餐飲及旅遊雜誌《Gourmet Traveller》進行推廣。除了在該雜誌及其網上版介紹香港的多元餐飲選擇外，更舉辦比賽，勝出者可免費暢遊香港。

The screenshot shows the NOVA website with a prominent contest banner: "WIN A TRIP FOR 2 TO HONG KONG". The banner includes the Hong Kong Tourism Board logo and a Facebook share button. Below the banner, there are several featured articles and images: "Ben Wood's night in Hong Kong", "Ben's top 10 shopping destinations in Hong Kong", "CLICK HERE TO ENTER" with a Facebook logo, "MY TIME FOR SUMMER FUN", "Party in Hong Kong", "Dumplings!", "Things to do when in Hong Kong", and "Ben Wood's photos from Hong Kong". At the bottom, there are sections for "Live on Nova", "Latest features", "Competitions", and "Events".

| Live on Nova | Latest features | Competitions | Events |
|--------------------|--|--|---|
| 96.9 Harlee McLeod | Police called to investigate heavily armed men watching Katie Holmes | See Katie from The Voice, live in the Nova Red Room | Melbourne Victory vs Olympique |
| 100.3 Dylan Lewis | Tom Cruise is smiling because he's the highest paid actor and Katie Holmes is getting none of it | Fly first class, to anywhere in the world, with 3 mates & \$50K! | Run Melbourne with Nova 100 |
| 106.9 Dan Anstley | Should Hughesy Swim The Bay in These? | Win the ultimate snow experience! | Nova 100 presents Flo-Rida's special Melbourne in-store event at Eastland Shopping Centre |
| 91.9 Jaben Ryan | | iTunes Top 200 | Nova 100 Presents Delta Goodrem |
| 93.7 Dave McClung | | | |



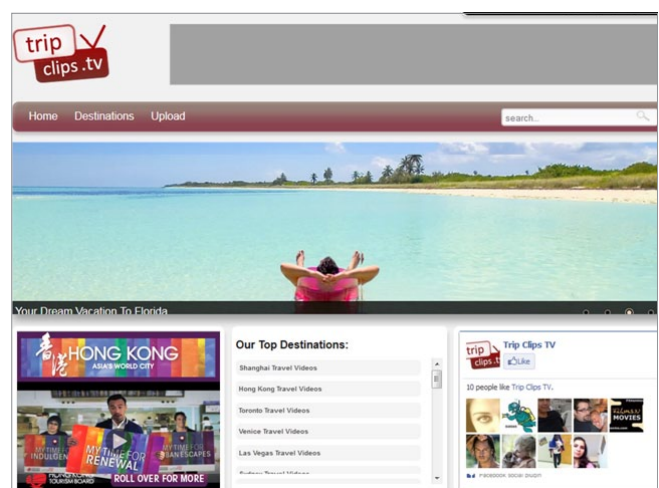
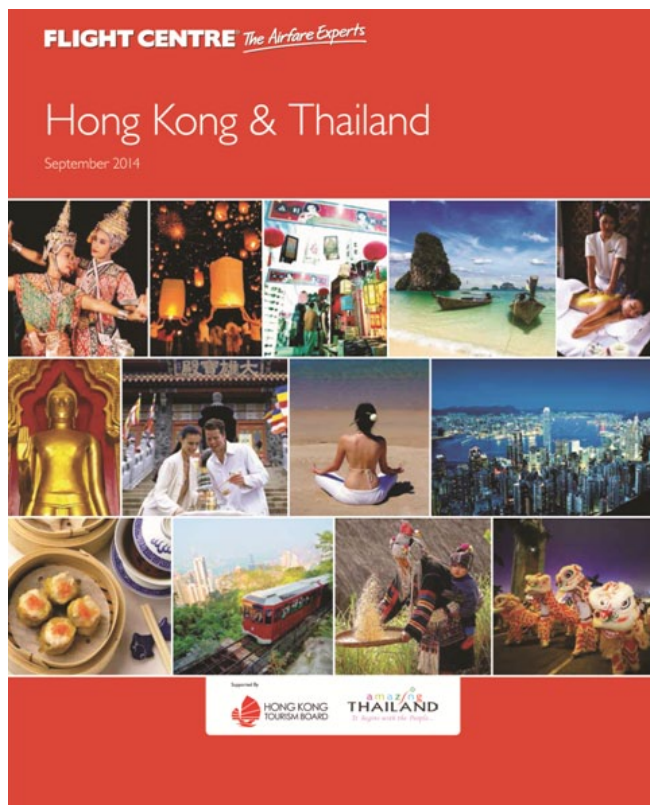
美洲

美加市場的消費者對數碼媒體有一定掌握，因此，旅發局主要利用網上宣傳建立品牌形象，並與亞洲其他城市和多間著名的旅遊機構緊密合作，推廣「一程多站」旅遊。

在加拿大，我們與泰國政府旅遊局和旅行社 Flight Centre 合作，透過印刷和網上廣告、社群媒體、店內宣傳海報和手機短訊，推廣香港的大都會旅遊特色和泰國的陽光與海灘，吸引消費者在一個行程中到訪兩地。

於美國，我們在全球最大的旅遊、娛樂及優惠情報網 Travelzoo 推出中港澳三地的「一程多站」旅遊優惠。該推廣活動成效不俗，三個月內售出超過 1,600 份套票。

旅發局在美國啟用「我在香港之時」品牌時，亦利用 Travelzoo 的推廣平台，以及其他網上廣告、社群媒體推廣和搜尋引擎推廣，引起大眾關注這個全新的旅遊品牌。於活動期間，DiscoverHongKong 美國版的瀏覽次數比去年同期上升 70%，該活動更於 2015 Travel Weekly Magellan Awards 旅遊目的地網絡推廣組別中獲獎。

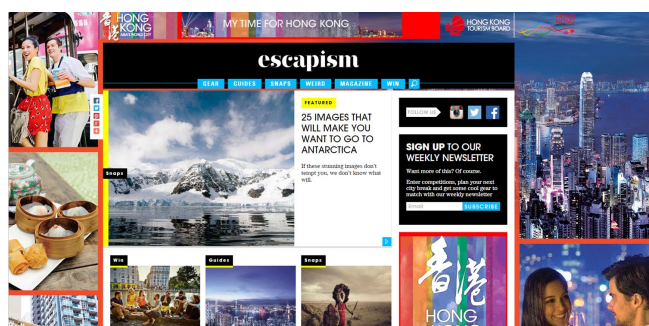
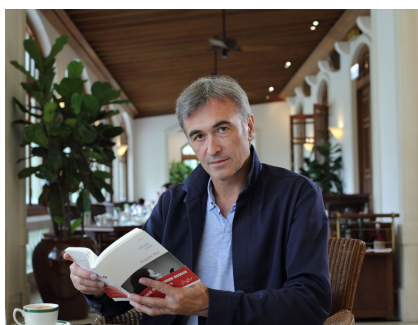
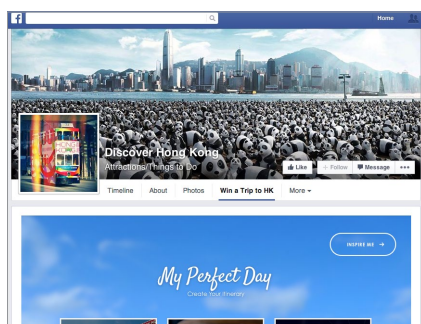


歐洲

歐洲的重點工作是進行公關宣傳，為此，旅發局在年內多次組織傳媒考察團來港，透過這些報道為香港爭取曝光。旅發局的巴黎辦事處特別邀請在2013年Prix du Premier Roman得獎的法國作家Olivier Lebé帶同當地傳媒遊走香港，到訪其著作《Repulse Bay》內的重要場景。回到巴黎後，Olivier亦出席簽書會和傳媒活動，延續公關宣傳效果。

此外，旅發局亦首次在法國舉辦業務洽談會，吸引23間當地旅行社出席。是次洽談會反應熱烈，每位買家均成功簽訂一至三份合約。另外，我們再次參加「柏林國際旅遊展」(ITB Berlin)，加強與歐洲業界的聯繫，進一步提升香港的形象。

在英國，我們積極與製作公司探討合作計劃。另外，亦與《Escapism》和《Foodism》雜誌舉辦一個名為「A Perfect Day」的Facebook比賽，參加者利用「香港・我的智遊行程」手機應用程式設計一日的香港行程，贏取免費香港之旅。在業界推廣方面，一年一度在英國舉辦的洽談會踏入25週年，規模更是歷來最大，促進香港的酒店代表和英國的休閒及會展獎勵旅遊買家洽商，拓展商機。



市場推廣

我們重整了市場推廣策略，重點落在開發互動內容，並且有效傳達給消費者。在新策略之下，我們在全球推出了新的品牌推廣活動「我在香港之時」，製作以香港旅遊體驗為主的精采內容，然後通過各種有效的宣傳途徑進行推廣。

內容

香港是一個精采的城市，能夠為旅客帶來豐富多元的體驗。在2014/15年度，我們把香港的特色重新包裝，通過以下方式推廣，以吸引更多旅客：



品牌短片

我們找來了多位地道玩家，製作了九段短片。他們多半以香港為家，旅客可以從他們的角度，體會不一樣的香港。



在地人帶路

與18區達人合作，提供當區隱藏的瑰寶和地道的社區文化，帶旅客深入探索香港各區。



香港・我的智遊行程

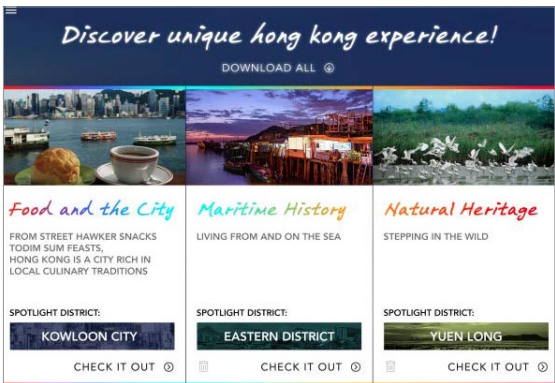
有著三合一功能的「香港・我的智遊行程」，能夠讓旅客制訂個人化的行程，並將其下載至手機方便使用，更可在旅途中隨時通過社群媒體分享，令旅客可自行締造獨特的香港旅遊體驗。用戶可以在旅發局的網站使用「香港・我的智遊行程」，或下載手機應用程式。

宣傳媒介

我們通過YouTube頻道和區域電視網絡播放品牌短片。而DiscoverHongKong.com亦是主要的宣傳媒介，傳達自行開發的內容給消費者。另一方面，我們也通過社群媒體加強與旅客的互動聯繫。我們的Facebook專頁和官方微博，是全球最受歡迎的旅遊局官方社群媒體平台之一，單單這兩個平台合計，就有超過290萬名「粉絲」。我們還不時在Facebook進行推廣活動，包括「創意玩樂工程師」和「老闆，我要請假」，讓旅客贏取免費遊香港的旅程。此外，亦利用Twitter、Instagram和Pinterest等社群媒體進行宣傳，增強宣傳效益。

重點成效：

- 「我在香港之時」品牌推廣活動，總共獲得了1,504篇媒體報導，宣傳效益達1,200萬港元，並錄得**7.44億**曝光次數，以及**1,700萬**次的短片瀏覽量。
- 「香港・我的智遊行程」的下載量達到**85,000**次，當中84%用戶表示容易使用，82%表示會推薦給朋友。
- 同年，DiscoverHongKong.com網站瀏覽頁次達到**6,550萬**次。
- 所有社群媒體平台的「粉絲」計有**370萬**人。
- 我們特別為韓國、俄羅斯、越南和中東等市場設立了Facebook專頁。





公關宣傳

公關宣傳透過人物來傳遞訊息，極具宣傳效力。在2014/15年度，我們善用公關宣傳，通過不同人物親身展示香港的旅遊魅力，並且透過媒體把他們在香港的所見所聞傳達至世界各地。

香港的故事

由世界各地的名人親身演繹在香港的故事，最能吸引旅客的注意。2014/15年度，我們邀請了這些名人分享對香港的看法。除了把他們在香港的旅程拍成影片，我們還安排媒體隨行訪攝，甚或將他們的行程輯錄成書或舉辦相關媒體活動等，以收更大宣傳效果。



台灣 | 博客

P 24



日本 | 人氣表演團體EXILE

P 25



東南亞 | 名廚

P 27



英國 | 國際知名「地獄廚神」Gordon Ramsay



美國 | 來港追求時尚體驗的藝人Chris Noth



德國 | 名廚Tim Raue



加拿大 | 首屆加拿大廚藝大賽「MasterChef」冠軍張華聰



法國 | 作家Olivier Lebé

P 31



印度 | 寶萊塢導演、演員和設計師

P 28



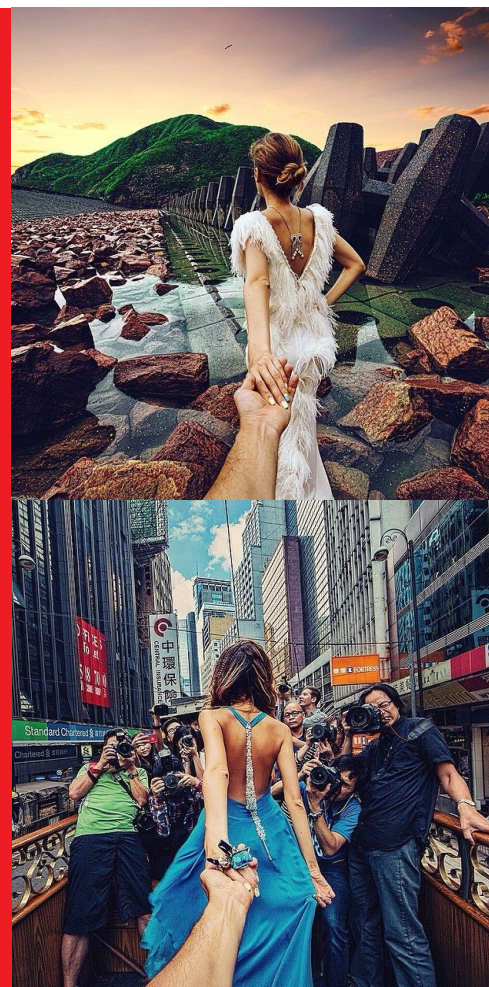
南韓 | 到香港尋找靈感的藝術家

個案：

攝影師 Murad Osmann 在 Instagram 有 260 萬名來自世界各地的粉絲。他拍攝其美麗女友（該說是她的背影）和美景的相片，非常適合用來推廣旅遊目的地。而且他的相片經常會被一些國際媒體採用，令宣傳效果更大。

2014 年，我們邀請這對情侶到香港，透過 Osmann 的鏡頭拍一些動人的相片。這些相片經由他的粉絲、本地和海外媒體轉載而在網上瘋傳，當中包括《赫芬頓郵報》、美國有線電視新聞網和英國《每日郵報》。在活動宣傳期間，這些相片共贏得 160 萬個「讚」和引起超過 2 萬個評論，宣傳效益超過 400 萬港元。

這對情侶在港期間，旅發局同時邀請他們製作了一段短片，由他們來推介香港是一個浪漫的城市。這段短片在俄羅斯旅行社、當地旅遊展及旅發局的推介會上播放。2014 年，平均每月觀看次數達 570 萬次。我們亦在當地進行促銷推廣，吸引更多俄羅斯消費者來港旅遊。



俄羅斯 | 在 Instagram 爆紅的攝影師 (#followmeto)

傳播媒介

公關宣傳的目的是為香港爭取曝光，因此媒體是旅發局重要的夥伴。而選擇適當的媒體亦十分重要，以確保報道能夠傳至各地。

為了獲得最廣泛的宣傳效果，我們跟策略媒體夥伴緊密合作：首先，是為其他新聞機構提供材料的通訊社，包括路透社、法新社和 Getty Images 等。其次，是具有廣泛覆蓋網絡的全球和區域電視網絡。2014 年，我們其中一個重要的電視合作項目，是與 Discovery Networks 旗下的 TLC 亞洲頻道合製名為「My Taste of Hong Kong」的系列節目。此外，我們也透過通訊社，將「香港除夕倒數」和「新春國際匯演之夜」的盛況帶給全世界觀眾，並分別帶來 2.31 億港元及 3.6 億港元的宣傳效益。



精采盛事

作為亞洲盛事之都，香港並不是浪得虛名。城市裡每一刻都舉行著或大或小的盛事，讓旅客可以跟本地人接觸、互動，同時享受美好時光。以下是旅發局在2014/15年度主辦或支持的其中一些焦點盛事。

1月
-
2月

香港新春節慶

香港的新春節慶是全城參與、甚或可稱為世界上最引人注目和最熱鬧的慶祝活動之一。在這個中國人最重要的節日，整個城市都充滿生氣，繽紛多采的賀歲節目，從維港煙花到許願節、賽馬盛事、年宵花市和龍獅表演等等連番登場。當中，由旅發局舉辦的「新春國際匯演之夜」更把尖沙咀一帶變為大型街頭嘉年華。



國泰航空新春國際匯演之夜

巡遊匯演踏入第20屆，以「環球派對・精采20年」為主題，11個國家或地區的34輛花車和表演隊伍帶來精采表演，與市民旅客共迎新春。旅發局還準備了「加碼」驚喜：匯演當天派發蛋糕券，以及在機場向旅客派發**298,888**封「利是」，當中附有天星小輪和電車搭乘贈券及其他消費優惠。共有**15萬**人在尖沙咀夾道觀賞匯演，樂在其中。

「新春國際匯演之夜」
冠名贊助


CATHAY PACIFIC
國泰航空公司

香港藝術月

3月

每年3月，香港都會舉辦各式各樣的藝術節目，當中首推香港巴塞爾藝術展。該藝展吸引全球各地藝術品經銷商、收藏家和愛好者雲集香港。為了展示香港作為亞洲藝術中心的地位，我們跟各藝術活動的主辦機構緊密合作，向旅客宣傳他們的活動。在2014/15年度，我們也跟港鐵合作，把藝術帶進社區，包括從賽馬會創意藝術中心精選一些藝術家的作品舉行聯展、以及呈獻香港中樂團和香港舞蹈團的表演。



Christian Thielemann & the Staatskapelle Dresden © Tutti Nagoya

4月
-
5月

香港傳統文化匯

香港至今仍有慶祝不少傳統中國節慶，其中4至5月就有四大節慶：長洲太平清醮、天后誕、佛誕和譚公誕。這四個節慶舉行的日子都很接近，能讓旅客在一次旅程中感受多項傳統文化。旅發局透過「香港傳統文化匯」推廣時段，將四大節慶串連，並通過不同途徑推廣給旅客。同時，我們也為相關主辦單位提供協助，方便旅客參與這些活動。



香港FUN享夏日禮

6月
-
8月

夏天是其中一個旅遊旺季。這個時候，香港除了有夏季減價優惠，還有適合一家大小的各類活動，包括焦點盛事「香港龍舟嘉年華」。所以夏天實在是訪港的好時機。

香港龍舟嘉年華

在「建行(亞洲)香港國際龍舟邀請賽」中，共有來自10個國家及地區、159個龍舟會、合共約5,000名選手競逐24項錦標。此外，「香港航空扮嘢大賽」和「生力啤酒節」也為整個活動增添趣味。在贊助商的支持下，我們還舉辦了社區項目，包括「建行(亞洲)『港·特色』龍舟設計比賽」及「其士集團青少年龍舟培訓計劃」。合共有超過**16萬**名旅客和本地市民一同齊集尖沙咀海旁，享受這項盛事帶來的歡樂與活力！

「香港國際龍舟邀請賽」
冠名贊助



「香港龍舟嘉年華」
大會指定啤酒



香港美酒佳餚月

10月
-
11月

香港網羅各國一流美食，加上餐酒免稅，是不少旅客慕名前來的原因之一。近年，我們舉辦「香港美酒佳餚月」來推廣香港的美酒美食。這個長達一個月的美味盛事，獲得全港多間餐廳、酒店和美食區的支持，打響頭炮的就是「香港美酒佳餚巡禮」。



建行(亞洲)香港美酒佳餚巡禮

2014年的建行(亞洲)香港美酒佳餚巡禮在21天內從原定的中環海濱遷至啟德郵輪碼頭鄰近範圍舉行。儘管時間倉促，我們仍成功舉辦了這項盛事。約270個參展攤位售賣各類優質餐酒和美食，包括米芝蓮星級餐廳的創新佳餚。現場還有品酒活動、餐飲饗宴和表演。我們特別安排班次頻密的免費穿梭巴士，在多個地點接載旅客和市民往返現場。結果，總入場人次竟然高達破紀錄的**18萬**人，跟上一相比有接近30%升幅，很多參展商更錄得不俗的銷售額。

「香港美酒佳餚巡禮」及
「香港美酒佳餚月」
冠名贊助



香港繽紛冬日節

香港沒有下雪，但是這裡的冬天卻有著濃濃的浪漫氛圍。在聖誕節期間，不只維港兩岸的建築物亮起聖誕燈飾，各大商場和許多地方亦都添置大型的節慶裝飾。2014年，為了增添更多節日色彩，我們在中環皇后像廣場設置了巨型聖誕樹，並讓情侶在這裡掛起「愛情鎖」，鎖住浪漫難忘的時刻。當然少不了全城最大的倒數活動「新年・新世界・香港除夕倒數」，與市民及旅客在煙火中迎接新年。

新年・新世界・香港除夕倒數

午夜時分，維港上空發放八分鐘煙火，加上光影音效，共迎新年。匯演舉行前，「LINE FRIENDS」在香港會議展覽中心外牆的屏幕向在場的觀眾問好。約有**37萬**人聚集在維港兩旁參與倒數煙火匯演。

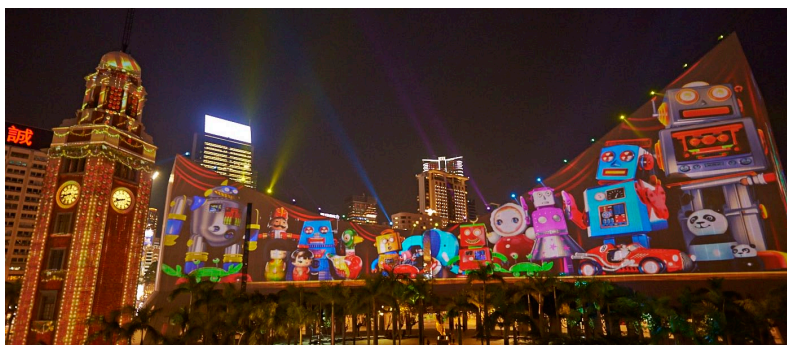
「香港除夕倒數」冠名贊助

 **新世界發展有限公司**
New World Development Company Limited



「閃躍維港」3D光雕匯演

2014年秋天，我們首次推出結合3D投影技術、音樂與燈光效果的多媒體匯演，並在尖沙咀香港文化中心及前九廣鐵路鐘樓的外牆上演，營造了一個「快閃」景點。光雕匯演分三個階段進行，並以「建行(亞洲)香港美酒佳餚巡禮」、「香港繽紛冬日節」及「香港新春節慶」等盛事為主題，總共吸引了超過65萬人次到尖沙咀海旁觀賞。

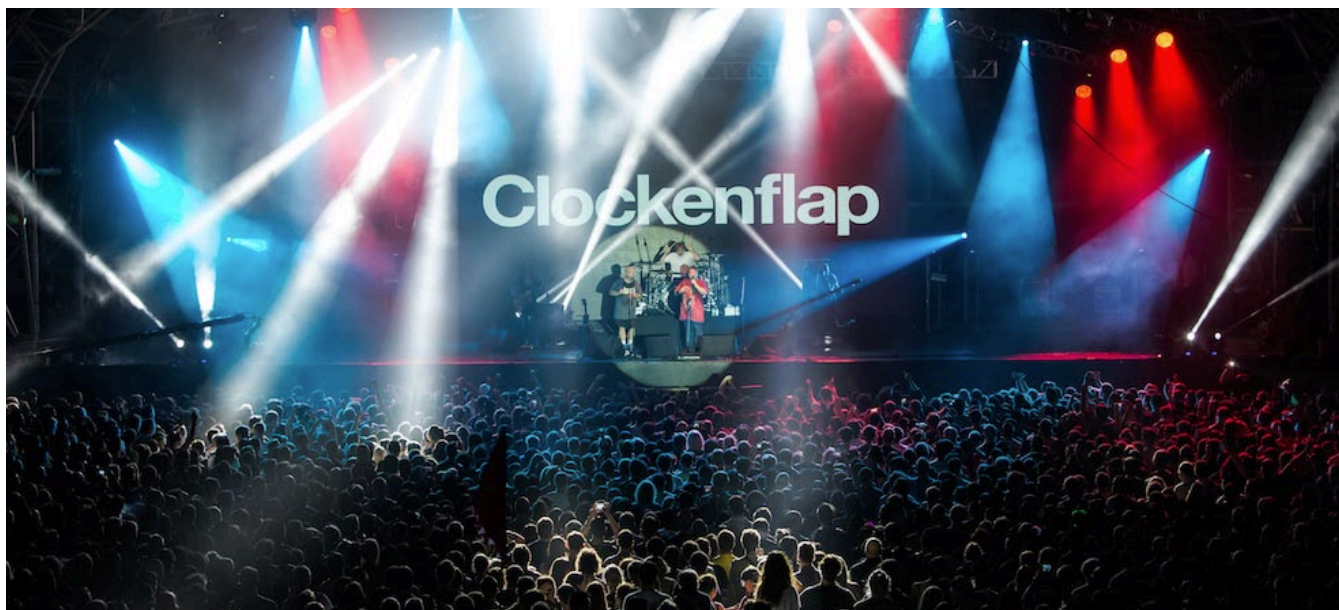
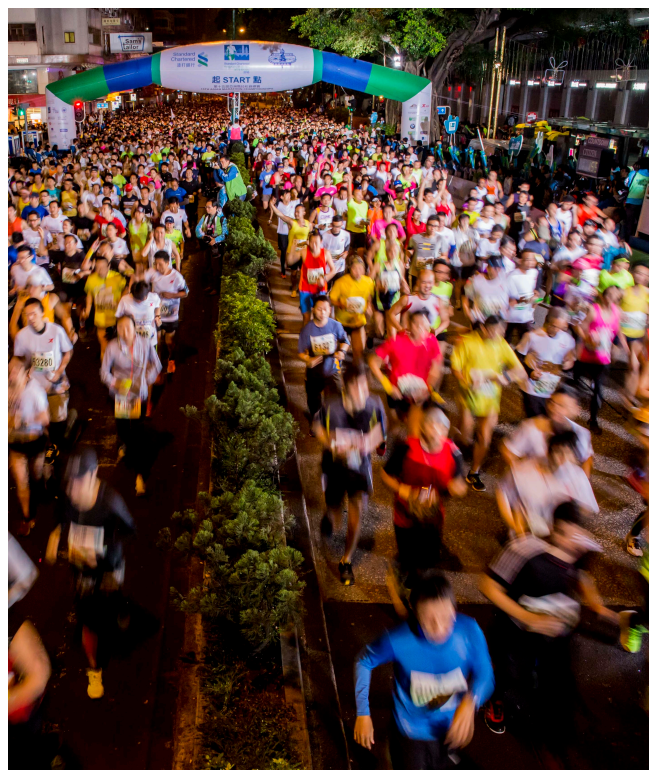


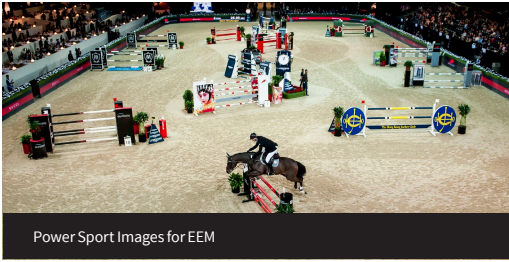
支持其他盛事

我們也支持其他不同規模和性質的盛事，協助相關的主辦機構進行推廣工作，包括廣受歡迎的「香港國際七人欖球賽」、「香港馬拉松」、「香港馬術大師賽」和「香港國際賽事」等體育賽事；文化活動如「Clockenflap 音樂及藝術節」、「香港國際電影節」和「香港藝術節」等；以及大坑和薄扶林舞火龍等傳統節慶活動。

重點成效：

- 旅客對旅發局主辦的大型活動的平均滿意度為 8.2 分（滿分為 10 分）。
- **94%** 旅客表示會向親朋好友推薦我們的活動。
- 超過 **80%** 表示會再次參加我們舉辦的活動。





業界合作

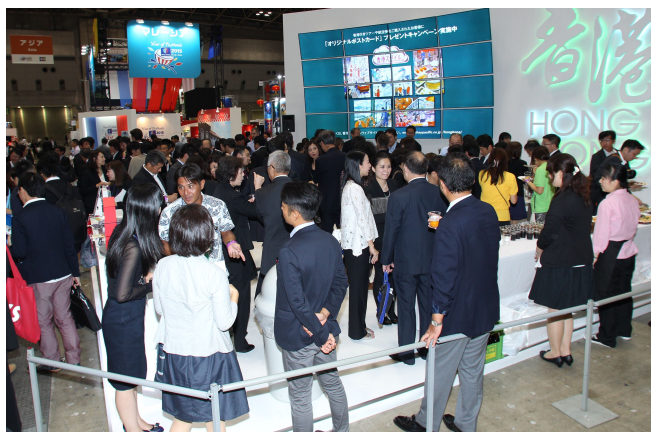
旅遊業界的支持，對旅發局的工作極為重要。同時，旅發局也致力為業界開拓商機。以下是我們在2014/15年度與業界合作進行的部分項目。

新一期「新旅遊產品發展及經費資助計劃」

這項計劃在2012年首次推出，到2014/15年已是第三年，我們繼續資助開發創意主題遊的營運商進行市場推廣。在2014/15年度，共有五個新主題遊入選並獲得資助：四個包括香港歷史古蹟、藝術和生活文化的本地旅遊產品，以及一個包括香港、澳門和中國內地的「一程多站」美食團。此外，非資助的旅遊產品亦可透過旅發局的「香港體驗行」平台宣傳，讓旅客有更多選擇。

加大力度支持業界

由於當前旅遊業面臨挑戰，我們因此加強對業界的支持，聯手向海外旅遊業界推廣香港作為首選旅遊目的地。2015年初，我們推出參展費豁免計劃，但凡參與旅發局推廣活動，例如海外旅遊展及業務洽談會，都無需支付參加費用。此外，我們也安排本地業界訪問團到訪主要的短途市場，包括韓國、台灣、日本、印尼、新加坡和菲律賓，加強與海外旅遊業界的交流與合作。



重點成效：

- 除了旅遊業界展覽外，旅發局亦開始參與消費者旅遊展，例如在印尼舉行的「KOMPAS Travel Mart」和菲律賓的「Travel Tour Expo」。
- 「香港旅業網」新增14個市場的版本。這個網站有**8萬**名註冊用戶，瀏覽頁次達到**3,000萬**次。
- 為了刺激旅客消費，我們爭取到零售、飲食和其他旅遊相關業界提供500項給旅客的消費優惠。



會展旅遊業務

推動會議、展覽及獎勵旅遊(以下簡稱會展獎勵旅遊)的關鍵在於建立商業夥伴關係。除了為代表提供賓至如歸的服務，我們還積極聯繫全球各大專業團體和活動主辦機構，吸引他們到香港來舉辦會展活動。為此，我們的「香港會議及展覽拓展部」採取了三方面的策略：強化夥伴關係、積極向外推介及展示優勢。以下是我們在2014/15年度的一些重要推廣項目。

強化夥伴關係

我們跟「全球會議業領袖國際會議籌組人協會」簽訂了三年的合約。同時，也繼續與「American Society of Association Executives」、「Global Conference Network」、「HelmsBriscoe」及「International Congress and Convention Association」緊密合作。通過這些策略夥伴的龐大網絡，向他們的會員推廣香港。

積極向外推介

「香港會議及展覽拓展部」積極參加不同地區市場的主要展銷會和活動，從而聯繫國際買家、企業和會展獎勵旅遊代理。其中包括印度的「MaxiMICE」和「SATTE」、中國內地的「國際獎勵旅遊及大會博覽會」、法蘭克福和拉斯維加斯的「IMEX」展覽會，以及澳洲的「亞太獎勵旅遊暨會議展」。

展示優勢

如上文所說，我們與「全球會議業領袖國際會議籌組人協會」建立了策略夥伴關係。因此，我們為他們的代表舉辦工作坊，向他們展示香港會展獎勵旅遊產品、地點和發展。此外，我們也為中國內地的會展獎勵旅遊代理舉辦訪港交流活動，以及為獎勵中國內地、印度和印尼的代理而辦的「香港會議及獎勵旅遊挑戰賽」。





重點成效：

- 訪港的過夜會展獎勵旅遊旅客與上年同期相比上升 **11%**，達到 **180 萬** 人次。
- 這些旅客的人均消費超過 **9,400 港元**，比一般訪港旅客高出 17.5%。
- 會展獎勵旅遊旅客的客源組合相當均衡，其中 49% 來自中國內地，23% 來自長途市場，而 28% 是來自短途市場。
- 爭取超過 20 項重要活動在香港舉行：
 - 「RISE 2015」(5,000 人)
 - 「Asia Pacific Spine Congress & AOSpine Asia Pacific Interactive Courses 2015」(2,000 人)
 - 「26th International Congress of The Transplantation Society 2016」(5,500 人)
 - 「11th Asian & Oceanian Epilepsy Congress 2016」(1,600 人)
 - 「Global Sustainable Built Environment Conference 2017」(2,000 人)
 - 「15th Asian Congress of Urology 2017」(1,500 人)
 - 「iFX EXPO Asia 2015-2019」(每次有 1,500 人)
- 多項大型活動在港舉行，包括如新集團的「大中華地區大會」，有破紀錄的 22,000 名全球代表參加。
- 「American Society of Association Executives」在香港舉行「Great Ideas in Association Management Conference, Asia Pacific」，是首次在北美以外地區舉辦這項會議。
- 跟「香港展覽會議業協會」合作，共同主辦「2015 UFI 亞洲研討會」。

郵輪體驗

郵輪與停泊港口的配套設備及服務，往往直接影響郵輪旅客的體驗，而背後均需要涉及多方努力，以及當地旅遊局的支持。我們在2014/15年度推動了一些重要項目協助郵輪公司和業界，為旅客提供更豐富的郵輪體驗。

「亞洲郵輪專案」

2014年初，我們跟台灣觀光局成立了全球第一個「亞洲郵輪專案」。除了促進區內港口的合作，亦希望結合合作港口的資源，資助郵輪公司開發和推廣郵輪旅遊產品，藉以鼓勵他們調派更多郵輪到訪區內港口。2014年11月，海南和菲律賓也在香港舉行的「亞太海上旅遊及郵輪展」上，宣佈加入專案，成為策略盟友。

《大中華區郵輪潛力和乘客行為研究》及《亞洲郵輪港口發展研究》

為了更深入了解亞洲潛在郵輪旅客的要求和喜好，以及開發航程的機會，我們在2014年進行了兩項郵輪旅遊的研究調查。這是全球首次進行的相關研究。第一份報告《大中華區郵輪潛力和乘客行為研究》，特別調查大中華區的郵輪市場潛力，以及潛在郵輪旅客的特徵。而另一份報告《亞洲郵輪港口發展研究》，則評估香港和亞洲各大港口（包括韓國以至越南等國家）的未來發展情況。兩項研究對郵輪旅遊的持份者提供了真知灼見，特別是讓郵輪公司和各個港口管理局進行妥善規劃，以把握亞洲郵輪旅遊業的巨大潛力。旅發局並在全球郵輪業最大盛會「邁阿密郵輪展」開幕當天發佈這些研究成果。





重點成效：

- 啟德郵輪碼頭第二個泊位投入服務。
- 停靠香港的郵輪總數達到140船次，比上年同期增長了57%。
- 乘客總流量（只計算旅客）達到近80萬人次，比上年增加14.3%。
- 皇家加勒比國際遊輪在香港設立辦事處，並宣佈旗下的「海洋航行者號」以香港作為母港。
- 麗星郵輪宣佈，從2014年4月起，旗下的「處女星號」將長期停泊在香港。



優質服務

服務是旅遊體驗中重要的一環。優質服務能讓旅客對目的地留下良好印象。這些年來，我們一直致力推動好客文化，提供優質的服務。以下是我們在2014/15年度進行的工作。

「優質旅遊服務」計劃

- 為了增加「優質旅遊服務」計劃認證商戶的曝光率和顧客群，我們採取了下列措施：
 - 與Visa合作，在夏天和冬天兩個旅遊旺季推出「Visa 優質商戶特賞」優惠，吸引超過70家「優質旅遊服務」計劃的商戶參加。
 - 與中國建設銀行(亞洲)合作，推出「2014香港美酒佳餚巡禮 — 中國建設銀行特賞餐飲優惠」推廣活動，合共推出60項優惠。
- 再度舉辦「優質旅遊服務」計劃傑出優質商戶和員工服務獎，表揚為消費者提供優質服務的商戶。

旅客服務

- 2014/15年度，「老友記」計劃正式踏入第五個年度，並增添了「Meet the Pals」這項計劃(p.60)。

支持業界

- 我們在2013年底設立協助服務人員解答旅客查詢的禮賓熱線，覆蓋範圍擴展到更多酒店和商場。
- 我們跟美國運通合作，主辦「中小企優質服務致勝之道」培訓系列，提升「優質旅遊服務」計劃認證商戶的前線員工和管理人員處理投訴、銷售和其他管理的技巧。

重點成效：

- 旅客諮詢中心總共為**190萬**名旅客提供服務。
- 聯絡中心處理了19,000個電話和電郵查詢。
- 共有74間酒店和6間商場登記使用我們的禮賓熱線。
- 「優質旅遊服務」計劃共有1,268名會員商戶，涵蓋全港近8,300間店舖。





一程多站

不少到訪香港的旅客都以「一程多站」的方式旅遊，尤以長途市場的旅客為甚，比例超過80%。為向旅客提供更多選擇和更豐富的體驗，旅發局與澳門、中國內地和其他亞洲城市合作宣傳，推廣不同旅遊組合。以下是我們在2014/15年度的重要合作項目。

長途市場

俄羅斯

我們跟深圳市文體旅遊局及澳門特別行政區政府旅遊局聯合舉辦巡迴推介，向當地100名旅遊業界和媒體代表宣傳香港、深圳及澳門的多元旅遊特色。此外，我們也與主要的俄羅斯夥伴攜手，進行網絡推廣和促銷活動，以刺激旅遊套票的銷量。

加拿大

我們在多倫多的「Gardiner Expressway」豎立巨型廣告牌「Two Wonders, One Trip」，宣傳到香港感受大城市和前赴成都觀看熊貓的行程組合，同時通過電台推廣，鼓勵民眾到旅行團營運商的網站查詢套票詳情。另外，我們也跟泰國政府旅遊局合作，聯同Flight Centre進行推廣。(p.30)

美國

香港首次夥拍澳門及中國內地，在TravelZoo推出「一程多站」推廣活動。(p.30)

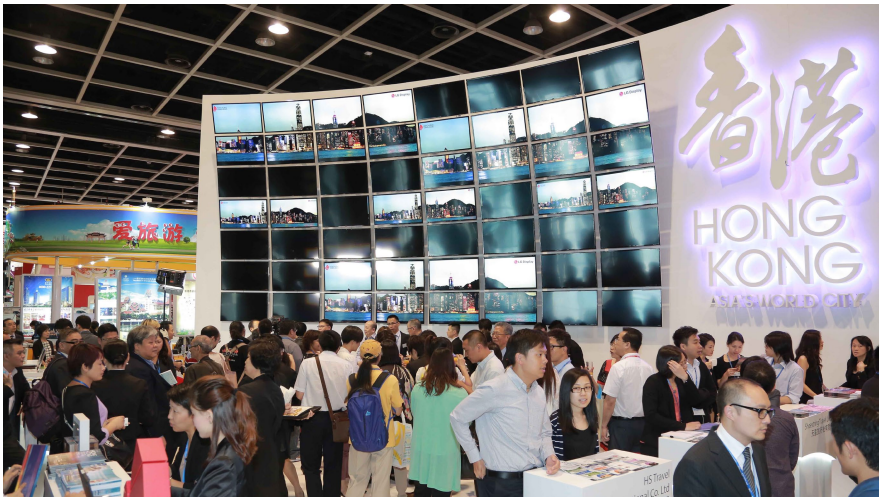
短途市場

印尼

與深圳市文體旅遊局及國泰航空公司合作，推出全新的香港加深圳套票，包括特價機票、酒店和景點門票優惠。另外，我們與澳門特別行政區政府旅遊局攜手進行數碼推廣活動，推介香港和澳門的新旅遊產品。

印度

我們聯同澳門特別行政區政府旅遊局及印度旅行社，共同在德里國家首都轄區、加爾各答、孟買和泛印度地區展開推廣活動，合共售出1,300份旅遊套票。



2 Wonders One Trip

Continue your Hong Kong Trip to Shenzhen

Hong Kong is the Asia's World City and Shenzhen is the City of Golf and Theme Parks. Visiting both cities in one trip will make your holiday more fun and enjoyable.

5D Hong Kong - Shenzhen Super Value Starts from **USD 580**

5D Hong Kong - Shenzhen Disney Starts from **USD 700**

6D Hong Kong - Shenzhen Fantastic Ocean Disney Starts from **USD 755**

Contact your local travel agents or call **Cathay Pacific** Reservation Office at 021-5151747 to book 2 Wonders One Trip Package.

DiscoverHongKong.com | ShenZhenTour.com

Valid for departure on or before 31 October 2014 and subject to availability. Subject to change without prior notice.

旅遊業及社區關係

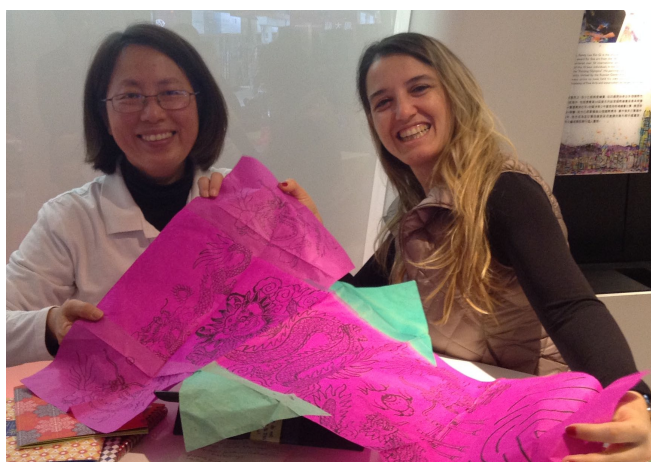




Meet The Pals

自2009年開始，旅發局推出「老友記」計劃，招募社會各界有志之士成為「旅遊大使」，在旅客諮詢中心提供協助。

近年體驗型旅遊盛行，旅客除了到景點遊覽外，亦對本地文化愈來愈有興趣。所以，旅發局在2014年推行名為Meet the Pals的免費服務，讓旅客可以在網上或旅客諮詢中心預約時間，在市內兩間旅客諮詢中心與「老友記」義工見面。他們會分享饒有趣味，充滿本地特色文化的故事和旅遊資訊，由中國傳統剪紙，到郊外賞蝶，甚至是沿著中上環扶手電梯尋找小店，他們都會為旅客提供一些地道建議。



其他社區工作

旅遊業是全民事業，在 2014/15 年度，旅發局對本地社區活動予以大力支持，合力促進旅遊業的長遠發展。

鼓勵優質服務 發揚好客精神

優質服務是香港旅遊業成功的主因。旅客所接觸到各行各業的前線服務人員，都是維護香港「好客之都」形象的關鍵。旅發局年內支持以下多項與服務質素相關的活動，鼓勵各界繼續發揚好客精神。



嘉許「最有禮貌入境管制人員」，並委任總冠軍為「香港禮貌大使」。

由《壹週刊》主辦的「服務第壹大獎 2014」，表揚提供優質顧客服務的企業及員工。



由香港國際機場舉辦的「優質顧客服務計劃」，嘉許表現傑出的前線員工和服務機構。



由新城財經台及新城數碼財經台主辦的「香港商場體驗行銷大獎2014」，鼓勵各大商場為顧客打造最佳消費體驗。

由《新假期》周刊舉辦的「最佳旅行社選舉」，鼓勵業界繼續提供高質素服務。



由《香港經濟日報》舉辦的「我最喜愛商場選舉2014/15」。

由《東周刊》舉辦的「香港服務大獎2015」頒獎典禮，嘉許為顧客提供優質服務及產品的企業。



加強與專上學院的聯繫

學生是社會日後的棟樑，故此，旅發局一直與各專上學院保持緊密合作，加深學生對旅遊業的認識，為他們將來投身旅遊業做好準備。



與各專上學院合辦講座，向學生介紹旅發局於本港及海外的推廣工作。

支持旅遊學系的學生活動。



邀請約300位大專生參與「香港旅遊業展望」，了解香港旅遊業的最新資訊，以及旅發局在2015/16年度的主要推廣策略和工作計劃。



旅遊與創意保育展

由PMQ元創方主辦的「1,600熊貓遊香港・創意x保育」巡迴展，以創意藝術宣揚保育及可持續發展的訊息，同時亦為香港的夏天增添旅遊特色。旅發局除應邀出席宣傳活動外，亦透過本身的推廣途徑，向旅客宣傳是次展覽及元創方這個全新創意地標。



旅發局支持推廣港式奶茶

港式奶茶製作技藝於2014年6月獲列入香港首份非物質文化遺產清單。旅發局總幹事劉鎮漢先生出席第二屆「港式奶茶日」，並頒獎予「少年奶茶王」決賽得獎者，以支持傳承這項非物質文化遺產。



邀請香港單親家庭協會會員觀賞 新春巡遊匯演

「國泰航空新春國際匯演之夜」是全城矚目的賀歲活動。旅發局與香港單親家庭協會合作，招待該會約 100 位家庭會員於香港文化中心廣場內觀賞巡遊匯演，讓他們感受現場歡樂和熱鬧的氣氛，並向參加者拜年及派發賀年禮品。

獎項與殊榮





旅遊目的地 – 香港

- 《商旅》雜誌（亞太版）－ Business Traveller Asia-Pacific Awards 2014：「東北亞區最佳商務城市」
- 《商旅》雜誌（亞太版）－ Business Traveller Asia-Pacific Awards 2014：「全球最佳商務城市」
- 《CEI Asia》雜誌－讀者之選 2015：「最佳商務活動城市」
- 《SAVEUR》雜誌－ Culinary Travel Awards 2014：「專家之選－最佳美食目的地」
- 《新聞晨報》旅遊行業大賞 2013：「最佳推廣目的地」
- 《Global Traveler》雜誌－ Leisure Travel Awards 2014：「最佳購物目的地」
- 《商旅》雜誌（中國版）－ Business Traveller China Awards 2014：「全球最喜愛的商務城市」

香港旅遊發展局

1 機構

旅發局

- 《CEI Asia》雜誌－讀者之選 2015：「最佳會議局」組別第二位

首爾辦事處

- 《Korea Travel News》：「最佳海外旅遊局」

2 市場推廣活動

「老闆，我要請假！」推廣活動

- Mercury Awards 2014/15：「宣傳／市場推廣：社群媒體推廣活動」組別優異獎

「Be My Guest」臉書推廣活動

- WebAward 2014：「社群媒體」組別－社群媒體卓越標準獎

「David Myers' My Hong Kong」網上短片系列（美國辦事處）

- Travel Weekly Magellan Awards 2014：「旅遊目的地推廣－網上市場推廣／廣告」組別銀獎

DiscoverHongKong.com 網站

- TravelMole APAC Web Awards 2014：「亞太地區最佳旅遊目的地網站」

Discover Hong Kong 臉書專頁

- Astrid Awards 2014：「自我推廣」組別金獎
- Mercury Awards 2014/15：「社群媒體」組別銀獎
- Galaxy Awards 2014：「新興媒體－旅遊」組別銅獎

「2014 香港新春節慶」花車

- Astrid Awards 2014：「特別項目：花車」組別銅獎

「2013 香港繽紛冬日節」推廣活動

- Astrid Awards 2014：「推廣：Viral Campaign」組別銅獎

「Hot Jazz/Smart Marketing」推廣活動（美國辦事處）

- Travel Weekly Magellan Awards 2014：「旅遊目的地推廣－廣告／市場推廣活動」組別金獎

「香港・我的智遊行程」多平台推廣：

- Galaxy Awards 2014：「應用程式」組別榮譽大獎
- Galaxy Awards 2014：「新興媒體－流動應用程式」金獎
- Galaxy Awards 2014：「新興媒體－旅遊」組別銀獎
- Mob-Ex Awards 2015：「最佳應用程式－政府／社區」組別銀獎
- Marketing Excellence Awards 2014：「最佳應用程式運用」組別銅獎

「我在香港之時」新品牌形象

- Galaxy Awards 2014：「推廣－品牌形象」組別金獎

「香港・味道」推廣活動（台北辦事處）

- 國際企業大獎 2014：「年度行銷活動：旅行／旅遊／目的地」組別金獎
- 國際企業大獎 2014：「年度品牌體驗：消費者」組別銅獎

香港旅遊發展局社群媒體

- W³ Awards 2014：「社群媒體內容」組別銀獎

「The Road to Social Marketing Leadership」推廣活動（美國辦事處）

- Travel Weekly Magellan Awards 2014：「旅遊目的地推廣－網上市場推廣／廣告」組別銀獎

3 公關推廣活動

「Follow Me to Discover Hong Kong」推廣活動

- 《Marketing》雜誌－PR Awards 2014：「最佳小額預算運用」組別銀獎
- Mercury Awards 2014/15：「宣傳：社群媒體名人」組別銀獎

旅發局年報 2012/13

- PRWeek Awards Asia 2014：「企業刊物」優異獎
- International ARC Awards 2014：「互動年報－政府資助旅遊機構」組別榮譽獎

「Hold My Hand in Hong Kong」推廣活動

- 第二屆香港公共關係獎(2014)：「最高榮譽大獎」
- 第二屆香港公共關係獎(2014)：「最佳創意獎」
- 第二屆香港公共關係獎(2014)：「整合營銷傳訊」組別金獎
- PATA Gold Awards 2014：「市場推廣－主要旅遊目的地」組別金獎
- Astrid Awards 2014：「推廣活動」組別銀獎
- PRWeek Awards Asia 2014：「年度南亞地區公關活動」優異獎

Visa go 香港購物王 2013

- PATA Gold Awards 2014：「市場推廣媒體－公關活動」組別金獎
- PRWeek Awards Asia 2014：「年度亞太地區公關活動」優異獎

4 旅遊展

2014「香港－亞洲國際都會」香港展館設計

- Galaxy Awards 2014：「設計－旅遊展覽攤位」組別銅獎

5 旅客服務

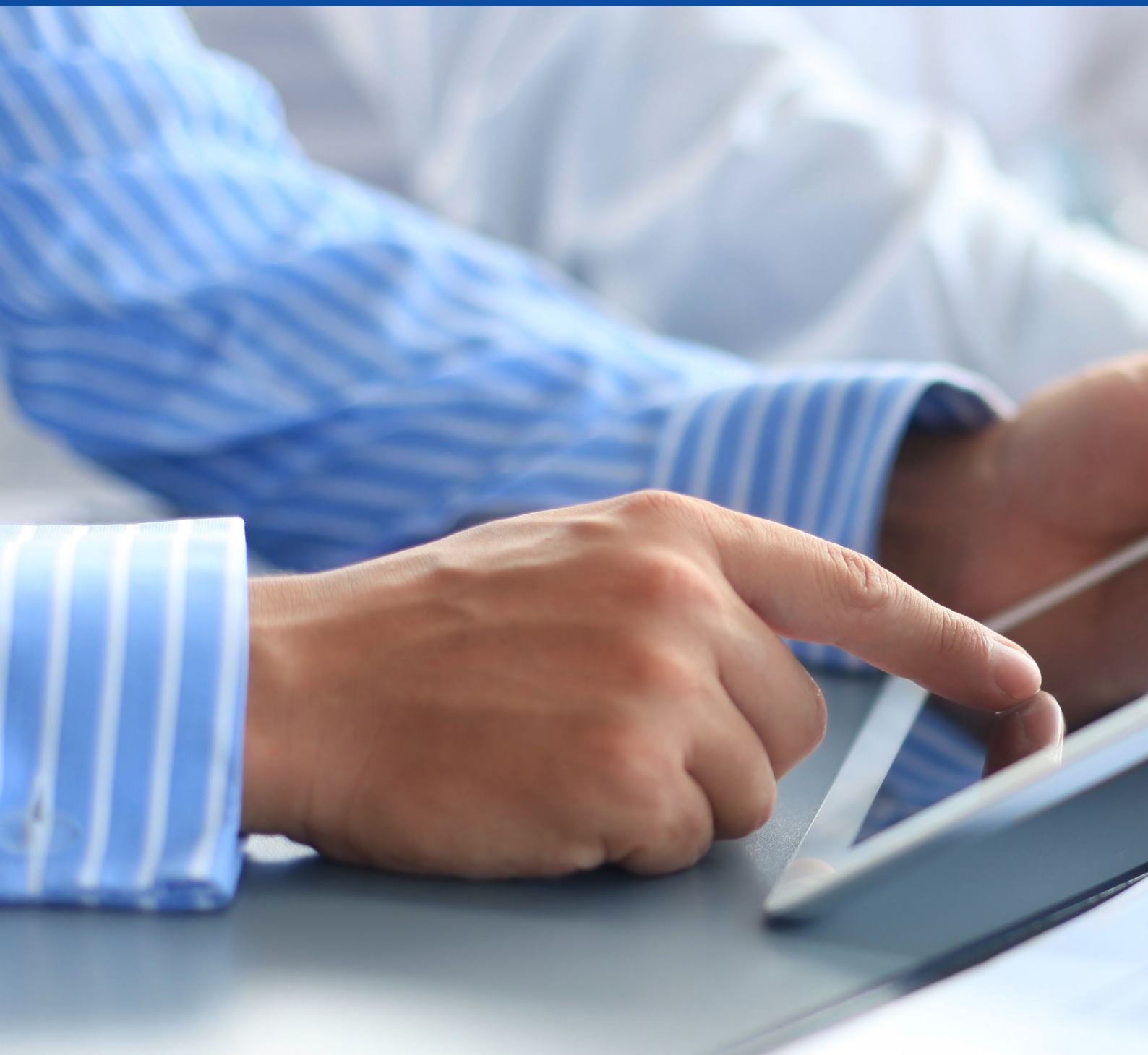
亞太顧客服務協會「2013年亞太傑出顧客關係服務獎」

- 2013年傑出顧客服務專業人員(顧客服務中心－旅客服務中心)：蘇冰

香港國際機場「優質顧客服務計劃」2013/14

- 個人獎：林麗芬、蘇冰
- 團隊獎：陸可韻、林曉毅

企業資訊





企業管治

旅發局是政府資助機構，致力奉行高水平的企業管治常規，提高營運和財務範疇的透明度。旅發局年內嚴格遵行所有適用規例及程序，在日常運作中均保持最高誠信標準。

架構及管理

旅發局的組織及成員

旅發局共有 20 位成員，均由香港特別行政區行政長官委任，並廣泛代表旅遊及其他不同的界別，包括客運商、旅館營運人、持牌旅行代理商、旅遊經營商、零售商及食肆營運人等。

全體成員組成一個監管旅發局的組織，有權行使《香港旅遊發展局條例》賦予的一般權力，並獲授權委任不同的委員會，監督旅發局不同範疇的工作，及就與委員會職責相關的企業管治事宜向旅發局成員提供建議。各委員會的資料詳載如下。

市場推廣及業務發展委員會

委員會就旅發局的市場推廣方向及業務發展提供策略和意見，檢討全年業務計劃草擬本，就新的市場推廣方向和契機、國際市場發展的趨勢對香港旅遊業的影響，及改善旅發局對外溝通及與業界關係上的策略提供建議。委員會每季開會一次，如有需要亦會召開特別會議。委員會由一位主席和七位旅發局成員組成，並由策略籌劃及研究總監擔任秘書。

產品及活動委員會

委員會就產品及活動的發展策略提供意見，評估個別項目是否能協助達至由市場推廣及業務發展委員會為旅發局制定的整體市場推廣方向。委員會就新旅遊產品和基建設施的發展，提供策略意見和建議，並據此審議和批核產品及活動策略綱領。此外，委員會又審批大型活動的概念和推行方案。委員會每季開會一次，如有需要亦會召開特別會議。委員會由一位主席和八位旅發局成員組成，並由節目及旅遊產品拓展總經理擔任秘書。

財務及編制委員會

委員會負責檢討和確認有關財務的事項，包括財務政策、管理監控、經審核年度賬目及關乎旅發局長期財務承擔的事項，如辦公室租約等。委員會又負責檢討和確認員工規劃、人力資源政策、聘用條款及條件、高級管理職位的增刪，以及高級行政人員的晉升。委員會每四個月開會一次，如有需要亦會召開特別會議。委員會由一位主席和四位旅發局成員組成，並由人力資源及行政總經理擔任秘書。

稽核委員會

委員會就旅發局運作的成效和效率，以及內部監控是否充足，向旅發局成員提供建議。委員會獲授權調查屬其職權範圍內的任何事宜，並負責檢閱及確認周年審核計劃以確保其涵蓋重要的業務運作、檢討內部及其他相關機構審查所得的結果和建議及其執行情況。同時，委員會亦會預先審閱經審核的周年財務報表，以供各成員審批。委員會每年開會三次，如有需要亦會召開特別會議。委員會由一位主席和五位旅發局成員組成，並由稽核總監擔任秘書。

優質旅遊服務委員會

委員會負責監管「優質旅遊服務」計劃，並就「優質旅遊服務」計劃的發展，向旅發局成員提供意見。委員會亦負責審批「優質旅遊服務」計劃的評審準則、規則、投訴處理機制和收費政策。委員會每年開會兩次，如有需要亦會召開特別會議。委員會由一位主席、六位旅發局成員及四位業界成員組成，並由業務拓展總經理擔任秘書。

旅發局成員會議出席率

截至2015年3月31日止年度

| 旅發局成員 | 旅發局會議 | 市場推廣及業務發展委員會 | 產品及活動委員會 | 財務及編制委員會 | 稽核委員會 | 優質旅遊服務委員會 |
|---------------|-------|--------------|----------|----------|-------|-----------|
| 林建岳博士(主席) | 6/6 | | | | | 2/2* |
| 朱曼鈴女士(副主席)(i) | 6/6 | 5/5 | 5/5 | 4/4 | 3/3 | 2/2 |
| 羅寶文女士(ii) | 0/3 | | 1/3 | | | 0/1 |
| 單仲偕議員(iii) | 3/4 | | | 3/3 | 2/2 | |
| 陳苑芬女士 | 6/6 | | | | 3/3* | |
| 張鳳婷女士(iv) | 2/2 | 1/1 | | | | |
| 伍穎梅女士 | 6/6 | 5/5*# | | | 2/3 | |
| 周啟良先生 | 6/6 | 3/5 | | 4/4*^ | | |
| 胡兆英先生 | 6/6 | 3/5 | | | | 2/2 |
| 袁麗鳳女士 | 5/6 | 5/5 | 5/5 | | | |
| 祈偉立先生(v) | 1/1 | | | 1/1 | | |
| 梁偉賢爵士 | 6/6 | | 5/5* | | | |
| 麥華章先生 | 6/6 | 5/5 | | 4/4 | | |
| 葉詠詩女士 | 5/6 | | 5/5 | | | |
| 陳子政先生 | 5/6 | | | | 3/3 | |
| 施南生女士 | 3/6 | | 0/5 | | | |
| 周允成先生 | 4/6 | | 4/5 | | | 2/2 |
| 那巴利先生 | 4/6 | 4/5 | | | 2/3 | |
| 龐建貽先生 | 6/6 | | 4/5 | | | 2/2 |
| 譚允芝女士 | 3/6 | | | 3/4 | | 2/2 |
| 陳覺威先生(vi) | 5/5 | | | 3/3 | | |
| 唐偉邦先生(vii) | 4/4 | 4/4 | | | | |
| 楊碧瑤女士(viii) | 3/3 | | 2/2 | | | 1/1 |
| 胡文新先生(ix) | 2/2 | | N/A~ | | 1/1 | |

(i) 朱曼鈴女士於2014年12月22日接替容偉雄先生出任旅遊事務專員和香港旅遊發展局副主席。

(ii) 任期於2014年10月31日後屆滿。

(iii) 任期於2014年12月31日後屆滿。

(iv) 於2014年8月15日辭任。

(v) 於2014年7月18日辭任。

(vi) 任期由2014年7月19日起生效。

(vii) 任期由2014年8月16日起生效。

(viii) 任期由2014年11月1日起生效。

(ix) 任期由2015年1月1日起生效。

* 委員會主席(截至2015年3月31日)。

^ 於2014年7月19日獲委任為財務及編制委員會主席。

於2014年8月16日獲委任為市場推廣及業務發展委員會主席。

~ 於2015年1月1日獲委任為產品及活動委員會成員，該委員會於2015年1月1日至3月31日期間並沒有召開會議。

內部監控及遵規

旅發局成員的職責之一是確保內部監控系統和程序合乎滿意水平而且行之有效。這些程序是為合理保證管理層推行的政策得以遵循、資產得以保障、日常運作暢順而有效率、防止及偵察不當行為和謬誤、編製準確完備的會計賬目，以及確保財務資料能適時備妥。旅發局設有匯報機制，可向旅發局成員或有關委員會報告重大違規情況及相應的跟進行動。內部法律顧問亦會定期檢討旅發局遵守與其相關法例的情況。

稽核部屬獨立部門，負責評估內部監控是否足夠及有效。部門每年制訂審核計劃，審閱各部門和全球辦事處的財務、運作及遵規監控。稽核部在根據稽核規章履行其職責時，有權在不受任何限制的情況下取得所需資料及聯絡有關人員。稽核總監除向總幹事匯報外，並可直接與稽核委員會及其主席接觸，以確保其工作的獨立性。

除內部稽核外，旅發局亦聘用獨立核數師進行法定審核。稽核委員會最少每年一次在旅發局管理層避席的情況下與獨立核數師會面，及在展開法定審核前與獨立核數師討論審核的性質與範圍。

管理層

在現行架構下，旅發局透過以下部門推行各項業務和活動：

- 業務拓展部
- 企業事務部
- 企業服務部
- 節目及旅遊產品拓展部
- 人力資源及行政部
- 市場推廣部
- 會議展覽及郵輪業務部
- 策略籌劃及研究部
- 全球辦事處

其他資訊

香港旅遊發展局

香港旅遊協會(旅協)於1957年成立，是政府資助的法定機構，並於2001年4月1日改組為香港旅遊發展局(旅發局)。旅發局是根據香港法例第302章《香港旅遊發展局條例》成立的法定機構，其與前旅協不同，不再沿用會員制度，與業內任何界別或組織亦無從屬關係，能更有效地為本港整體旅遊業提供支援和服務。

主要職能及使命

旅發局的主要職能是在世界各地宣傳和推廣香港為旅遊勝地，以及提升旅客在香港的旅遊體驗，更就本港旅遊設施的範疇和質素，向政府和有關機構提供建議。

旅發局的使命是要盡量提升旅遊業對香港社會及經濟的貢獻，並致力鞏固香港作為別具特色和令人嚮往的世界級旅遊點的地位。

工作目標

《香港旅遊發展局條例》為旅發局訂定六項工作目標：

- 致力擴大旅遊業對香港的貢獻；
- 在全世界推廣香港為亞洲區內一個具領導地位的國際城市和位列世界級的旅遊目的地；
- 提倡對旅客設施加以改善；
- 在政府向公眾推廣旅遊業的重要性的過程中給予支持；
- 在適當的情況下支持為到訪香港旅客提供服務的人士的活動；
- 就促進以上事宜所採取的措施向行政長官作出建議及提供意見。

人力資源

於2015年3月31日，旅發局員工編制共377人，其中派駐香港以外共135人。旅發局期望僱員擁有高度誠信，因此透過舉辦培訓課程及簡報會，讓僱員熟悉行為守則的指引和程序。僱員手冊亦就員工操守訂定詳盡和特定的指引。

諮詢角色及業界功能

旅發局透過參與以下策略工作小組及會議，與旅遊業相關界別及政府有關部門緊密聯繫：

- 元創方諮詢委員會
- 郵輪業諮詢委員會
- 旅行代理商諮詢委員會
- 亞洲會議暨旅遊局協會
- 航空發展與機場三跑道系統諮詢委員會
- 職業訓練局中華廚藝學院訓練委員會
- 香港與內地經貿合作諮詢委員會
- 香港藝術節協會執行委員會
- 香港旅行社協會執行委員會
- 香港展覽會議業協會執行委員會
- 香港品牌發展局
- 港台經濟文化合作協進會
- 香港貿易發展局
- 職業訓練局酒店業、飲食業及旅遊業訓練委員會
- 香港旅遊業議會來港旅遊委員會
- 啟德郵輪碼頭管理委員會
- 大嶼山發展諮詢委員會
- 香港旅遊業議會內地來港旅行團事務委員會
- 香港總商會零售及旅遊委員會
- 戶外燈光專責小組
- 香港註冊導遊協會
- 會議展覽及獎勵旅遊業跨界別督導委員會
- 旅遊業策略小組
- 經濟發展委員會轄下會展及旅遊業工作小組

此外，旅發局又與以下機構合作，為旅遊業和相關行業作出貢獻：

- 粵港澳旅遊推廣機構
- 亞太旅遊協會
- 世界旅遊組織

全球辦事處及地區代辦



總辦事處

香港

全球辦事處

北京、上海、廣州、成都、東京、首爾、新加坡、台北、悉尼、倫敦、巴黎、
法蘭克福、洛杉磯、紐約、多倫多

海外地區代辦

(只為旅遊業界／傳媒／消費者提供查詢服務)

新德里、曼谷、雅加達、馬尼拉、莫斯科、杜拜

有關各全球辦事處及海外地區代辦的地址及聯絡方法，
請瀏覽www.discoverhongkong.com/tc。



獨立核數師報告





獨立核數師報告

致香港旅遊發展局的獨立核數師報告

(最初根據《香港旅遊協會條例》成立，其後根據《2001年香港旅遊協會(修訂)條例》及《香港旅遊發展局條例》改組成立)

本核數師(以下簡稱「我們」)已審計列載於第85至120頁香港旅遊發展局(「旅發局」)及其附屬公司(合稱「集團」)綜合財務報表。此等綜合財務報表包括於2015年3月31日之綜合及旅發局的財務狀況表、截至該日止年度之綜合收益表、綜合全面收益表、綜合儲備變動表及綜合現金流量表，以及有關主要會計政策概要和其他附註解釋資料。

旅發局成員就綜合財務報表須承擔的責任

旅發局成員須負責根據香港會計師公會頒佈的《香港財務報告準則》編製綜合財務報表，以令綜合財務報表作出真實而公平的反映及落實其認為編製綜合財務報表所必要的內部監控，以使綜合財務報表不存在由於欺詐或錯誤而導致的重大錯誤陳述。

核數師的責任

我們的責任是根據我們的審計對該等綜合財務報表作出意見，並僅向旅發局整體成員報告。除此以外，我們的報告不可用作其他用途。我們概不就本報告的內容，對任何其他人士負責或承擔責任。

我們已根據香港會計師公會頒佈的《香港審計準則》進行審計。該等準則要求我們遵守道德規範，並規劃及執行審計，以合理確定綜合財務報表是否不存在任何重大錯誤陳述。

審計涉及執程序以獲取有關綜合財務報表所載金額及披露資料的審計憑證。所選定的程序取決於核數師的判斷，包括評估由於欺詐或錯誤而導致綜合財務報表存有重大錯誤陳述的風險。在評估該等風險時，核數師考慮與旅發局編製綜合財務報表以作出真實而公平的反映相關的內部監控，以設計適當的審計程序，但目的並非為對旅發局內部監控的有效性發表意見。審計亦包括評價旅發局成員所採用會計政策的合適性及所作出的會計估計的合理性，以及評價綜合財務報表的整體列報方式。

我們相信，我們所獲得的審計憑證能充足和適當地為我們的審計意見提供基礎。

意見

我們認為，該等綜合財務報表已根據《香港財務報告準則》真實而公平地反映旅發局及集團於2015年3月31日的事務狀況和集團截至該日止年度的盈餘及現金流量。

畢馬威會計師事務所
執業會計師

香港中環
遮打道10號
太子大廈8樓
2015年8月13日

綜合收益表

截至2015年3月31日止年度（以港幣列示）

| | 附註 | 2015 | 2014 |
|---------------------|------|-------------|-------------|
| 一般基金 | | | |
| 主要收入來源 | 3 | | |
| 本年度政府資助 | | 692,245,218 | 609,901,289 |
| 其他收入 | | | |
| 利息收入 | | 1,550,481 | 1,025,795 |
| 遞延收入的確認 — 辦公室 | 12 | 10,000,000 | 10,000,000 |
| 贊助 | | 24,188,517 | 23,165,119 |
| 宣傳及廣告收入 | | 10,070,477 | 16,442,763 |
| 雜項收入 | | 19,064,789 | 19,420,878 |
| | | 64,874,264 | 70,054,555 |
| 其他收益淨額 | | | |
| 出售固定資產收益 | | 2,118 | 121,180 |
| 總收入 | | 757,121,600 | 680,077,024 |
| 宣傳、廣告及刊物支出 | | 284,681,987 | 296,324,623 |
| 研究及產品拓展 | | 14,755,462 | 14,660,347 |
| 本地服務及大型活動 | | 136,369,024 | 101,218,461 |
| 員工成本 | 5 | 235,335,773 | 221,473,054 |
| 租金、差餉及管理費 | | 16,713,269 | 16,677,981 |
| 折舊 | 7(a) | 10,999,072 | 12,886,009 |
| 核數師酬金 | | 566,800 | 526,700 |
| 其他經營費用 | | 25,798,856 | 23,250,292 |
| 總支出 | | 725,220,243 | 687,017,467 |
| 本年度稅前盈餘／（虧損） | | 31,901,357 | (6,940,443) |
| 稅項 | 4 | (83,196) | (55,677) |
| 本年度稅後盈餘／（虧損） | | 31,818,161 | (6,996,120) |

第91至第120頁的附註屬本財務報表的一部分。

綜合全面收益表

截至2015年3月31日止年度（以港幣列示）

| | 2015 | 2014 |
|------------------|------------|-------------|
| 本年度盈餘／（虧損） | 31,818,161 | (6,996,120) |
| 本年度其他全面收益： | | |
| 不可重新分類至收益表內的項目： | | |
| – 界定福利計劃的淨資產重新計量 | 3,465,000 | 12,333,000 |
| 本年度全面收益總額 | 35,283,161 | 5,336,880 |

第91至第120頁的附註屬本財務報表的一部分。

綜合財務狀況表

於2015年3月31日（以港幣列示）

| | 附註 | 2015 | 2014 |
|---------------|----------|-------------|-------------|
| 非流動資產 | | | |
| 固定資產 | 7(a) | 50,733,703 | 53,201,282 |
| 界定福利退休計劃資產 | 13(a)(i) | 51,872,000 | 49,088,000 |
| | | 102,605,703 | 102,289,282 |
| 流動資產 | | | |
| 應收賬款、按金及預付款項 | 9 | 23,748,587 | 19,059,082 |
| 可收回稅項 | | - | 52,281 |
| 銀行及財務機構存款 | 10 | 224,123,173 | 145,738,790 |
| 銀行存款及現金 | 10 | 6,609,837 | 7,644,339 |
| | | 254,481,597 | 172,494,492 |
| 流動負債 | | | |
| 預收款項 | | 31,058,682 | 9,484,963 |
| 應付賬款及應計費用 | 11 | 138,716,758 | 103,271,929 |
| 遞延收入 | 12 | 10,000,000 | 10,000,000 |
| 本期稅項 | | 1,817 | - |
| | | 179,777,257 | 122,756,892 |
| 流動資產淨值 | | 74,704,340 | 49,737,600 |
| 非流動負債 | | | |
| 遞延收入 | 12 | 31,666,667 | 41,666,667 |
| 資產淨值 | | 145,643,376 | 110,360,215 |
| 代表： | | | |
| 儲備 | | | |
| 一般基金 | 14 | 145,643,376 | 110,360,215 |

香港旅遊發展局總幹事及主席於2015年8月13日批准，並許可刊發。

劉鎮漢
總幹事

林建岳博士，GBS
主席

第91至第120頁的附註屬本財務報表的一部分。

財務狀況表

於2015年3月31日（以港幣列示）

| | 附註 | 2015 | 2014 |
|---------------|----------|--------------------|-------------|
| 非流動資產 | | | |
| 固定資產 | 7(b) | 50,723,509 | 53,201,282 |
| 界定福利退休計劃資產 | 13(a)(i) | 51,872,000 | 49,088,000 |
| 於一家附屬公司的權益 | 8 | 551,876 | 551,876 |
| | | 103,147,385 | 102,841,158 |
| 流動資產 | | | |
| 應收賬款、按金及預付款項 | 9 | 23,156,118 | 18,613,384 |
| 銀行及財務機構存款 | 10 | 224,123,173 | 145,738,790 |
| 銀行存款及現金 | 10 | 6,322,734 | 7,483,900 |
| | | 253,602,025 | 171,836,074 |
| 流動負債 | | | |
| 應付一家附屬公司的款項 | 8 | 1,733,711 | 2,061,584 |
| 預收款項 | | 31,058,682 | 9,484,963 |
| 應付賬款及應計費用 | 11 | 136,650,409 | 101,103,803 |
| 遞延收入 | 12 | 10,000,000 | 10,000,000 |
| | | 179,442,802 | 122,650,350 |
| 流動資產淨值 | | 74,159,223 | 49,185,724 |
| 非流動負債 | | | |
| 遞延收入 | 12 | 31,666,667 | 41,666,667 |
| 資產淨值 | | 145,639,941 | 110,360,215 |
| 代表： | | | |
| 儲備 | | | |
| 一般基金 | 14 | 145,639,941 | 110,360,215 |

香港旅遊發展局總幹事及主席於2015年8月13日批准，並許可刊發。

劉鎮漢
總幹事

林建岳博士，GBS
主席

第91至第120頁的附註屬本財務報表的一部分。

綜合儲備變動表

截至2015年3月31日止年度（以港幣列示）

| | 2015 | 2014 |
|------------|-------------|-------------|
| 於年初之一般基金 | 110,360,215 | 105,023,335 |
| 本年度盈餘／（虧損） | 31,818,161 | (6,996,120) |
| 本年度其他全面收益 | 3,465,000 | 12,333,000 |
| 本年度全面收益總額 | 35,283,161 | 5,336,880 |
| 於年末之一般基金 | 145,643,376 | 110,360,215 |

第91至第120頁的附註屬本財務報表的一部分。

綜合現金流量表

截至2015年3月31日止年度（以港幣列示）

| | 附註 | 2015 | 2014 |
|--------------------------|----------|---------------------|--------------|
| 經營活動 | | | |
| 本年度稅前盈餘／（虧損） | | 31,901,357 | (6,940,443) |
| 調整： | | | |
| 利息收入 | | (1,550,481) | (1,025,795) |
| 折舊 | | 10,999,072 | 12,886,009 |
| 出售固定資產之收益 | | (2,118) | (121,180) |
| 遞延收入的確認－辦公室 | | (10,000,000) | (10,000,000) |
| 營運資金變動前之經營盈餘／（虧損） | | 31,347,830 | (5,201,409) |
| 於綜合收益表確定之界定福利退休計劃資產 | 13(a)(v) | 681,000 | 1,749,000 |
| 應收賬款、按金及預付款項之（增加）／減少 | | (4,631,539) | 647,815 |
| 預收款項、應付賬款及應計費用之增加／（減少） | | 57,018,548 | (5,016,710) |
| 經營產生／（所用）之現金 | | 84,415,839 | (7,821,304) |
| 已繳付之海外稅項 | | (29,098) | (304,246) |
| 經營活動產生／（所用）之現金淨額 | | 84,386,741 | (8,125,550) |
| 投資活動 | | | |
| 已收利息 | | 1,492,515 | 1,014,296 |
| 購入固定資產支付的現金 | | (8,531,493) | (2,480,975) |
| 出售固定資產所收到的現金款項 | | 2,118 | 121,180 |
| 投資活動所用之現金淨額 | | (7,036,860) | (1,345,499) |
| 現金及現金等價物增加／（減少）淨額 | | 77,349,881 | (9,471,049) |
| 於年初之現金及現金等價物 | 10 | 153,383,129 | 162,854,178 |
| 於年末之現金及現金等價物 | 10 | 230,733,010 | 153,383,129 |

第91至第120頁的附註屬本財務報表的一部分。

財務報表附註

(以港幣列示)

1 香港旅遊發展局的狀況

香港旅遊發展局(「旅發局」)的前身為香港旅遊協會，是在1957年根據《香港旅遊協會條例》成立的政府補助機構，其後，根據《2001年香港旅遊協會(修訂)條例》及《香港旅遊發展局條例》改組成為香港旅遊發展局。旅發局之註冊辦事處及主要經營地點為香港北角威非路道18號萬國寶通中心11樓。

旅發局的主要業務是推廣及促進本地的旅遊業，使香港成為世界級的旅遊勝地。

2 主要會計政策

(a) 遵例聲明

此等財務報表乃根據香港會計師公會頒佈適用的《香港財務報告準則》(此統稱包括適用的個別《香港財務報告準則》、《香港會計準則》及詮釋)，及香港公認會計原則而編製。集團採納的主要會計政策概要如下。

香港會計師公會已頒佈若干於集團本會計期間首次生效或可供提早採納之新訂及經修訂的《香港財務報告準則》。因首次應用該等新訂及經修訂準則，導致集團於本會計期間及過往會計期間的會計政策出現的任何變動，已於本財務報表中反映，有關資料載於附註2(c)。

(b) 財務報表的編製基準

截至2015年3月31日止年度之綜合財務報表已包含旅發局及其附屬公司(合稱為「集團」)。

編製本財務報表時是以歷史成本作為計量基準。

在編製符合《香港財務報告準則》的財務報表時，管理層需要作出影響會計政策的應用及資產、負債、收入和支出的呈報數額的判斷、估計和假設。估計及有關假設乃根據過往經驗及多個相信在有關情況下屬合理之其他因素而作出，其結果成為對未能從其他來源得知之資產負債賬面值作出判斷之基礎。實際結果可能有異於該等估計。

管理層會不斷審閱各項估計及相關假設。如果會計估計的修訂僅影響某一期間，則該修訂會在該期間內確認，或如果會計估計的修訂同時影響當前及未來期間，則該修訂會在修訂期間及未來期間內確認。

2 主要會計政策 (續)

(c) 會計政策變動

香港會計師公會已頒佈多項於旅發局本會計期間首次生效的《香港財務報告準則》的修訂及一項新詮釋。不過，沒有一項有關變動對集團的財務報表有影響。

(d) 影片、宣傳及廣告物料

所有影片、宣傳及廣告物料，均於購入時記入收益表內，及於財務狀況表日的存貨餘額不會在財務狀況表內反映。

(e) 於附屬公司的投資

附屬公司是指受旅發局控制的實體。當旅發局面對或有權取得來自參與該實體之可變回報，並能夠透過行使其對實體的權力影響該等回報，即控制該實體。在評估旅發局是否有權力時，只考慮實質權利。

於一家附屬公司的投資是由持有其控制權之日開始併入綜合財務報表內，直至控制權終止之日為止。集團內部往來的餘額、交易和現金，以及集團內部交易所產生的未變現溢利，均在編製綜合財務報表時全數抵銷。集團內部交易所產生的未變現虧損的抵銷方法與未變現收益相同，但抵銷額只限於沒有證據顯示資產已出現減值情況。

除非於附屬公司的投資被分類為持作出售（或包含於被分類為持作出售的出售組合）外，在旅發局的財務狀況表之中，於附屬公司的投資是按成本減去減值虧損（參閱附註2(l)）後入賬。

(f) 固定資產

固定資產是以成本減累計折舊及減值虧損（參閱附註2(l)）後記入財務狀況表內。

報廢或出售一項固定資產所產生的損益以出售所得淨額與資產的賬面價值之間的差額釐定，並於報廢或出售日在收益表內予以確認。

2 主要會計政策(續)

(g) 折舊

折舊是按下述固定資產的預計可用年限，採用直線法攤銷其成本，計算方法如下：

| | |
|----------------|----------------------|
| — 租賃物業 | 25 年 |
| — 裝修 | 以固定租賃期和 5 年兩者中的較短者計算 |
| — 汽車 | 4 年 |
| — 傢具、固定裝置及其他設備 | 3-5 年 |
| — 電腦硬件、軟件及系統開發 | 3 年 |

若干現有的裝修、傢具、固定裝置和其他設備，以及電腦硬件的預計可使用年限，已在年中審查固定資產的過往折舊情況時進行修訂。此項會計預算變動，反映集團對這些固定資產餘下可使用年限的最準確預算。可使用年限的變動導致本年度的折舊支出減少約 2,220,234 元，而截至 2016 年 3 月 31 日止年度的折舊支出則將會增加約 779,047 元。這項預算變動屬於時間差異，並沒有對那些固定資產在可使用年限的總折舊支出造成任何影響。

資產的可使用年限會每年檢討。

(h) 應收賬款

應收賬款按公允價值初始確認，其後採用實際利率法按攤銷成本減呆壞賬減值虧損列賬。如貼現的影響並不重大，則會按成本減呆壞賬減值虧損列賬。

呆壞賬減值虧損是以財務資產的賬面值與預計未來現金流量現值之間的差額計量，按財務資產的原先實際利率予以貼現（如貼現的影響重大則以最初確認有關資產時的實際利率計算）。

(i) 應付賬款及應計費用

應付賬款及應計費用按公允價值初始確認，其後按攤銷成本列賬。如貼現影響並不重大，則會按成本列賬。

(j) 現金及現金等價物

現金及現金等價物包括銀行結存及流動現金、在銀行及其他財務機構的活期存款及其他流動性極高的短期投資。這些投資可以隨時換算為已知數額的現金，而在價值變動方面沒有重大風險，並在購入後三個月內到期。就編製綜合現金流量表而言，須應要求償還並構成集團現金管理一部分的銀行透支，亦列入現金及現金等價物的組成部分。

2 主要會計政策(續)

(k) 撥備及或然負債

若集團須就已發生的事件承擔法律或推定責任，而履行該責任預期會導致經濟資源外流，並可作出可靠的估計，便會就該時間或數額不定的其他負債計提撥備。如果貨幣時間價值重大，則按預計履行責任所需資源的現值計列撥備。

倘若經濟資源外流的可能性較低，或是無法對有關數額作出可靠的估計，便會將該責任披露為或然負債；但假如這類經濟資源外流的可能性極低則除外。須視乎某宗或多宗未來事件是否發生才能確定存在與否的潛在責任，亦會披露為或然負債；但假如這類經濟資源外流的可能性極低則除外。

(l) 資產減值

旅發局於各報告期完結後對內部及外界資料進行評估，以識別有否跡象顯示固定資產及於附屬公司的投資出現減值，或先前已確認的減值虧損已不存在或可能已減少。若有任何此等跡象，旅發局將估計資產的可收回金額。

資產的可收回金額為其公允價值減處置成本與使用價值兩者的較高者。評估使用價值時，採用反映當時市場對貨幣時間價值及對有關資產特有風險評估的稅前貼現率，貼現估計未來現金流量至其現值。倘資產產生的現金流入大致上不能獨立於其他資產，可收回金額則按可獨立產生現金流入的最小資產組別(即現金產生單位)釐定。

倘某項資產或其所屬現金產生單位的賬面值超過其可收回金額，則於收益表內確認減值虧損。就現金產生單位確認的減值虧損會按比例分配以減少該單位(或一組單位)內資產的賬面值，惟資產賬面值不會減至低於其本身的公允價值減去處置成本(如能計量)或使用價值(如能釐定)。

倘用作釐定可收回金額的估計出現有利改變，則撥回減值虧損。減值虧損的撥回，以假設過往年度未確認減值虧損的資產賬面值為限。減值虧損的撥回在確認撥回的年度計入損益。

2 主要會計政策(續)

(m) 所得稅

本年度所得稅包含本期稅項及遞延稅項資產和負債的變動。本期稅項及遞延稅項資產和負債的變動在收益表內確認，但關乎在其他全面收益賬之中確認的項目或關乎直接在權益賬中確認的項目，則有關稅項款額分別於其他全面收益賬之中確認或直接在權益賬中確認。

本期稅項為本年度按報告期結束日已經生效或實際有效的稅率，對應課稅收入計算的預計應付稅款，並包括以往年度應付稅款的任何調整。

遞延稅項資產及負債分別由可扣減稅項及應課稅暫記差額產生而成，暫記差額指資產及負債於財務報表上之賬面價值與其稅基之間的差額。遞延稅項資產也可由未使用稅項虧損和未使用稅項抵免而產生。

除若干有限的例外情況外，所有遞延稅項負債及未來可能有應課稅溢利予以抵銷的遞延稅項資產，均予以確認。可支持確認由可扣減暫記差額所產生的遞延稅項資產之未來應課稅溢利，包括因撥回現有應課稅暫記差額而產生的數額，惟該等差額須與同一稅務機關及同一應課稅實體有關，且預期在預計撥回可扣減暫記差額的同一期間，或遞延稅項資產所產生的稅項虧損可向後期或前期結轉的期間內撥回。在釐定現有應課稅暫記差額是否足以支持確認由未使用稅項虧損和未使用稅項抵免而產生的遞延稅項資產時，亦採用同一準則，即考慮該等差額是否與同一稅務機關及同一應課稅實體有關，並是否預期在能夠動用稅項虧損或稅項抵免的一個或多個期間內撥回。

遞延稅項的確認額是根據該資產及負債的賬面值之預期收回或結算的方式，按報告期結束日已生效或實際有效的稅率計算。遞延稅項資產及負債不需貼現。

2 主要會計政策 (續)

(n) 收入確認

收入按已收或應收代價的公允價值計量。倘若經濟資源可能流入集團，而收入和成本(如適用)能夠作出可靠的計量時，有關收入將按以下方式在收益表內確認：

- (i) 用於集團一般經常性活動之政府資助，於可收取該數額時在該年度的收益表內確認為收入。
- (ii) 用於集團競逐會議展覽活動之政府資助，於年內相關支出產生時確認為收入，未動用結餘撥入預收款項項目。
- (iii) 用於集團非經常活動之政府資助，於年內相關支出產生時確認為收入，未動用結餘撥入預收款項項目。
- (iv) 用於購置集團辦公室之政府資助撥入財務狀況表之遞延收入項目，並根據有關資產的預計可用年限，以符合折舊政策的基準(附註2(g))，按期攤分記入收益表內。
- (v) 會員費是以時間比例為基準確認。
- (vi) 利息收入於產生時採用實際利率法確認。
- (vii) 活動的贊助收入於有關活動完結日在收益表內確認。
- (viii) 宣傳及廣告收入均按權責發生制入賬。

(o) 外幣換算

年內的外幣交易按交易日的適用匯率換算為港元。以外幣為單位的貨幣性資產和負債按財務狀況表日的適用匯率換算為港元。匯兌收益和虧損均在收益表內確認。

以外幣為單位並按歷史成本計量的非貨幣性資產和負債按交易日的適用匯率換算。以外幣為單位並按公允價值列賬的非貨幣性資產和負債按計量公允價值日期的適用匯率換算。

2 主要會計政策(續)

(p) 租賃資產

倘集團釐定一項安排，構成在支付一筆或一系列款項後，可於協定期間內使用一項特定資產或多項資產的權利，則該項安排(由一項交易或一系列交易構成)屬於或包含租賃。有關釐定乃根據對該安排之內容的評估而作出，而不論該項安排是否採用租賃的法定形式。

(i) 租賃予集團資產的分類

除根據經營租賃持作自用的土地外，並未將物業所有權的大部分風險及報酬轉讓予集團的租賃，乃分類為經營租賃。以經營租賃持作自用的土地，如無法於租賃開始時將其公允價值與土地上樓宇之公允價值分開計算，在此情況下，則以融資租賃下持有之方式列賬，但假如該樓宇亦明確地以經營租賃之方式持有則除外。就此而言，租賃的開始時間是指集團首次訂立租約時，或自前承租人接收，或有關樓宇的建造日時，取其較後者。

(ii) 經營租賃費用

倘若集團乃以經營租賃使用資產，則根據租賃支付之款項會於租賃期所涵蓋之會計期間內，以等額在收益表扣除；但如有其他基準能更清楚地反映租賃資產所產生的收益模式則除外。所收取的租賃優惠在收益表內確認為所付累計租賃款項淨額的組成部分。

(q) 僱員福利

(i) 薪金、年假及非貨幣性福利之成本均在集團僱員提供相關服務的年度內累計。

(ii) 集團在香港辦事處實行一項界定福利及一項界定供款員工退休計劃；某些海外辦事處則實行界定供款員工退休計劃。每年向有關計劃作出的供款於有關年度內在收益表列支。界定福利計劃供款額方面，香港辦事處乃按照精算師所作建議計算。退休計劃的資產，均與集團之資產賬目分開持有。

(iii) 根據香港《強制性公積金計劃條例》的規定向強制性公積金作出的供款，均於產生時在收益表列支。

2 主要會計政策 (續)

(q) 僱員福利 (續)

- (iv) 集團就界定福利退休計劃承擔的責任淨額是按估計僱員在當期和以往期間提供服務所賺取未來福利的數額計算，並將預期累積福利數額貼現以釐定現值；及扣除任何計劃資產的公允價值。計算工作由合資格精算師運用預期單位福利法進行。如計算結果對集團而言有利，則所確認的資產僅限於以日後從計劃所得的任何退款或供款減免所得的經濟效益之現值。

有關界定福利負債(資產)淨值的服務成本及淨利息開支(收入)於收益表內確認為「員工成本」的一部分。當前服務成本按僱員服務於本期間產生的界定福利責任現值之增幅計算。當計劃的福利出現變動或計劃遭縮減時，有關僱員過往服務的福利變動部分，或因縮減計劃帶來的損益，會在計劃作出修訂或遭到縮減時以及在相關重組成本或合約終止補償獲確認時(以較早者為準)於收益表確認。期內淨利息開支(收入)乃透過應用在計算界定福利負債(資產)淨值的報告期初之界定福利責任所用的貼現率釐定。貼現率為優質公司債券於報告期末的收益率，而該等公司債券的到期日與集團的責任期限相若。

界定福利退休計劃引致的重新計量於其他全面收益中確認，並即時在一般基金中反映。重新計量包括精算損益、計劃資產的回報(不包括計入界定福利負債(資產)淨值的淨利息金額)及資產上限影響的任何變動(不包括計入界定福利負債(資產)淨值的淨利息金額)。

- (v) 僅在集團有詳盡及正式的計劃(該計劃沒有任何實際撤銷的可能)，並且明確表示會終止合約或由於自願遣散而提供福利時，合約終止補償方會在集團不能撤回授予該等補償時及在其確認涉及合約終止補償付款的重組成本時(以較早者為準)予以確認。

2 主要會計政策(續)

(r) 關連人士

(a) 倘凡有人士具有以下情況，則該人士或該人士的近親即為集團的關連人士：

- (i) 對集團有控制權或共同控制權；
- (ii) 對集團有重大影響力；或
- (iii) 為集團的主要管理層成員。

(b) 倘符合以下任何條件，則實體與集團有關連：

- (i) 該實體與集團屬同一集團之成員公司(即各母公司、附屬公司及同系附屬公司彼此間有關連)。
- (ii) 一間實體為另一實體的聯營公司或合營企業(或另一實體所屬集團旗下成員公司之聯營公司或合營企業)。
- (iii) 兩間實體均為同一第三方的合營企業。
- (iv) 一間實體為第三方實體的合營企業，而另一實體為該第三方實體的聯營公司。
- (v) 實體為集團或與集團有關連之實體就僱員利益設立的離職福利計劃。
- (vi) 實體受(a)所識別人士控制或受共同控制。
- (vii) 於(a)(i)所識別人士對實體有重大影響力或屬該實體(或該實體的母公司)主要管理層成員。

一名人士的近親是指預期他們在與實體的交易中，對該名人士有影響或者受到該名人士影響之家屬。

3 主要收入來源

集團

主要收入來源為香港特別行政區政府(「政府」)於本年度給予的資助額，按旅發局的年度財政預算及建議活動計劃書所列載的需要而釐定。本年度確認為收入之資助額分析如下：

| | 2015 | 2014 |
|--|-------------|-------------|
| 經常性 | | |
| - 本年度資助 | 612,367,033 | 570,157,000 |
| 非經常性 | | |
| - 會議、展覽及獎勵旅遊業務推廣／香港美酒佳餚巡禮／香港形象推廣活動／在短途市場進行香港形象推廣活動／3D光雕匯演／郵輪旅遊推廣／旅客支援計劃／改進數碼旅遊工具項目／香港新春節慶節目推廣／華南地區郵輪旅遊推廣／印尼推廣項目／郵輪假期博覽 | 79,878,185 | 39,744,289 |
| | 692,245,218 | 609,901,289 |

4 所得稅

於收益表內之所得稅代表：

| | 2015 | 2014 |
|---------|--------|--------|
| 本期稅項－海外 | | |
| 本年度撥備 | 83,196 | 55,677 |

根據《稅務條例》第87條，旅發局已獲稅務局豁免繳交所有香港稅項，故財務報表上並無就任何香港利得稅計提撥備。香港旅發局有限公司(即旅發局的附屬公司)在台灣的业务之稅項乃按估計應評稅溢利以17%(2014年：17%)稅率計算。

5 員工成本

集團

| | 2015 | 2014 |
|----------------------------|-------------|-------------|
| 界定供款退休計劃供款 | 8,539,038 | 8,269,248 |
| 就界定福利退休計劃確認的金額(附註13(a)(v)) | 681,000 | 1,749,000 |
| 退休成本 | 9,220,038 | 10,018,248 |
| 薪金及其他福利 | 226,115,735 | 211,454,806 |
| | 235,335,773 | 221,473,054 |

6 高級行政人員薪酬及津貼

集團

集團的高級行政人員包括總幹事、副總幹事、總經理及區域幹事，他們在本年度內獲發放之薪酬及津貼總額如下：

| | 2015 | | |
|------------------|-----------|------------|------------|
| | 總幹事 | 其他高級行政人員 | 總數 |
| 基本薪金 | 3,903,000 | 19,691,000 | 23,594,000 |
| 酌情按表現發放的薪酬 | 516,000 | 1,546,000 | 2,062,000 |
| 退休福利開支、約滿酬金及其他津貼 | 603,000 | 4,967,000 | 5,570,000 |
| | 5,022,000 | 26,204,000 | 31,226,000 |

| | 2014 | | |
|------------------|-----------|------------|------------|
| | 總幹事 | 其他高級行政人員 | 總數 |
| 基本薪金 | 3,679,000 | 21,064,000 | 24,743,000 |
| 酌情按表現發放的薪酬 | 613,000 | 1,890,000 | 2,503,000 |
| 退休福利開支、約滿酬金及其他津貼 | 569,000 | 7,497,000 | 8,066,000 |
| | 4,861,000 | 30,451,000 | 35,312,000 |

6 高級行政人員薪酬及津貼 (續)

集團 (續)

支付予集團全部高級行政人員的薪金及酌情按表現發放的薪酬 (不包括退休福利開支、約滿酬金及其他津貼) 介乎下列薪酬範圍：

| 薪酬範圍 | 2015 高級行政 人員總數 | 2014 高級行政 人員總數 |
|--|----------------------|----------------------|
| 1 – \$500,001 至 \$1,000,000 (附註 (a)) | 1 | 1 |
| 2 – \$1,000,001 至 \$1,500,000 (附註 (b)) | 2 | 3 |
| 3 – \$1,500,001 至 \$2,000,000 (附註 (c)) | 1 | 2 |
| 4 – \$2,000,001 至 \$2,500,000 (附註 (d)) | 6 | 4 |
| 5 – \$2,500,001 至 \$3,000,000 (附註 (e)) | – | 2 |
| 6 – \$3,000,001 至 \$3,500,000 (附註 (f)) | 1 | – |
| 7 – \$3,500,001 至 \$4,000,000 | – | – |
| 8 – \$4,000,001 至 \$4,500,000 | 1 | 1 |
| | 12 | 13 |

附註：於 2014/15 年度，其中一個高級行政人員職位懸空。

高級行政人員的薪酬必須按年進行檢討。加薪必須獲得薪酬檢討委員會批准。

(a) 薪酬範圍 1 的高級行政人員職位數目受以下變動影響：

- (i) 因為於 2014/15 年度的全年影響，一個高級行政人員職位由薪酬範圍 1 變為 3；及
- (ii) 一個高級行政人員職位由薪酬範圍 4 變為 1，原因是該職位於 2014/15 年度下半年懸空。

(b) 薪酬範圍 2 的高級行政人員職位數目減少一名，原因是其中一個高級行政人員職位於 2014/15 年度懸空。

(c) 薪酬範圍 3 的高級行政人員職位數目受以下變動影響：

- (i) 由於年度薪酬增長，兩個高級行政人員職位由薪酬範圍 3 變為 4；及
- (ii) 如上文 (a)(i) 項所解釋，一個高級行政人員職位由薪酬範圍 1 變為 3。

6 高級行政人員薪酬及津貼(續)

集團(續)

(d) 薪酬範圍4之高級行政人員職位數目由四增加至六是基於以下變動：

- (i) 如上文(c)(i)項所解釋，兩個高級行政人員職位由薪酬範圍3變為4；
- (ii) 因為外幣匯率貶值，一個高級行政人員職位由薪酬範圍5變為4；及
- (iii) 如上文(a)(ii)項所解釋，一個高級行政人員職位由薪酬範圍4變為1。

(e) 薪酬範圍5之高級行政人員職位數目由二減至零是基於以下變動：

- (i) 由於年度薪酬增長，一個高級行政人員職位由薪酬範圍5變為6；及
- (ii) 如上文(d)(ii)項所解釋，一個高級行政人員職位由薪酬範圍5變為4。

(f) 如上文(e)(i)項所解釋，屬薪酬範圍6的高級行政人員職位數目由零增加至一。

於年度內，旅發局主席及各成員並沒有因向旅發局提供服務而收取任何酬金。

高級行政人員之酬金及聘用條款和條件由財務及編制委員會審議及認可，委員會包括旅發局非執行成員及旅遊事務署一位官員；並經旅發局成員審批。根據《香港旅遊發展局條例》，總幹事及副總幹事之委任及聘用條款和條件須獲香港特別行政區行政長官批准。

高級行政人員支取基本薪金及與表現掛鈎的浮動薪酬。由2007/08年度開始，高級行政人員的工作表現由一套表現管理系統所評定，評核準則包括主要表現指標、主要策略重點及能力。他們的表現是參照年度業務計劃所臚列的一系列目標。總幹事的工作表現由旅發局主席進行評核，而副總幹事、總經理及區域幹事的工作表現則由總幹事予以評核。所有高級行政人員與表現掛鈎的浮動薪酬由薪酬檢討委員會審批，委員會由旅發局主席及財務及編制委員會成員組成。

上文所披露支付予總幹事的酌情按表現發放的新酬數額，代表截至2015年3月31日止年度內支付的浮動薪酬516,000元(2014年：613,000元)。

截至2015年3月31日止年度的其他高級行政人員職位的酬金代表副總幹事、五名總經理(2014年：六名總經理)及五名區域幹事(2014年：五名區域幹事)職位之酬金。

7 固定資產

(a) 集團

| | 租賃物業 | 裝修 | 汽車 | 傢俱、 固定裝置及 其他設備 | 電腦硬件、 軟件及 系統開發 | 開發中的 系統 | 總數 |
|--------------|-------------|-----------|-----------|----------------------|----------------------|------------|-------------|
| 成本： | | | | | | | |
| 於2014年4月1日 | 252,855,009 | 8,006,639 | 1,187,199 | 11,952,052 | 17,530,142 | - | 291,531,041 |
| 增置 | - | 291,615 | - | 1,193,035 | 4,670,163 | 2,376,680 | 8,531,493 |
| 出售／清理 | - | - | - | (1,662,586) | (1,428,939) | - | (3,091,525) |
| 於2015年3月31日 | 252,855,009 | 8,298,254 | 1,187,199 | 11,482,501 | 20,771,366 | 2,376,680 | 296,971,009 |
| 累計折舊： | | | | | | | |
| 於2014年4月1日 | 200,598,303 | 7,430,749 | 818,513 | 11,952,052 | 17,530,142 | - | 238,329,759 |
| 本年度折舊 | 10,114,200 | 119,704 | 194,853 | 197,359 | 372,956 | - | 10,999,072 |
| 出售／清理 | - | - | - | (1,662,586) | (1,428,939) | - | (3,091,525) |
| 於2015年3月31日 | 210,712,503 | 7,550,453 | 1,013,366 | 10,486,825 | 16,474,159 | - | 246,237,306 |
| 賬面淨值： | | | | | | | |
| 於2015年3月31日 | 42,142,506 | 747,801 | 173,833 | 995,676 | 4,297,207 | 2,376,680 | 50,733,703 |

7 固定資產(續)

(a) 集團(續)

| | 租賃物業 | 裝修 | 汽車 | 傢具、 固定裝置及 設備 | 總數 |
|--------------|-------------|-----------|-----------|--------------------|-------------|
| 成本： | | | | | |
| 於2013年4月1日 | 252,855,009 | 8,006,639 | 1,534,354 | 29,527,379 | 291,923,381 |
| 增置 | - | - | - | 2,480,975 | 2,480,975 |
| 出售／清理 | - | - | (347,155) | (2,526,160) | (2,873,315) |
| 於2014年3月31日 | 252,855,009 | 8,006,639 | 1,187,199 | 29,482,194 | 291,531,041 |
| 累計折舊： | | | | | |
| 於2013年4月1日 | 190,484,103 | 7,334,767 | 970,816 | 29,527,379 | 228,317,065 |
| 本年度折舊 | 10,114,200 | 95,982 | 194,852 | 2,480,975 | 12,886,009 |
| 出售／清理 | - | - | (347,155) | (2,526,160) | (2,873,315) |
| 於2014年3月31日 | 200,598,303 | 7,430,749 | 818,513 | 29,482,194 | 238,329,759 |
| 賬面淨值： | | | | | |
| 於2014年3月31日 | 52,256,706 | 575,890 | 368,686 | - | 53,201,282 |

所有本港之租賃物業均屬長期租約。

7 固定資產(續)

(b) 旅發局

| | 租賃物業 | 裝修 | 汽車 | 傢俱、 固定裝置及 其他設備 | 電腦硬件、 軟件及 系統開發 | 開發中的系統 | 總數 |
|--------------|-------------|-----------|-----------|----------------------|----------------------|-----------|-------------|
| 成本： | | | | | | | |
| 於2014年4月1日 | 252,855,009 | 8,006,639 | 1,187,199 | 11,928,606 | 17,526,643 | - | 291,504,096 |
| 增置 | - | 291,615 | - | 1,189,816 | 4,662,895 | 2,376,680 | 8,521,006 |
| 出售／清理 | - | - | - | (1,662,586) | (1,428,939) | - | (3,091,525) |
| 於2015年3月31日 | 252,855,009 | 8,298,254 | 1,187,199 | 11,455,836 | 20,760,599 | 2,376,680 | 296,933,577 |
| 累計折舊： | | | | | | | |
| 於2014年4月1日 | 200,598,303 | 7,430,749 | 818,513 | 11,928,606 | 17,526,643 | - | 238,302,814 |
| 本年度折舊 | 10,114,200 | 119,704 | 194,853 | 197,268 | 372,754 | - | 10,998,779 |
| 出售／清理 | - | - | - | (1,662,586) | (1,428,939) | - | (3,091,525) |
| 於2015年3月31日 | 210,712,503 | 7,550,453 | 1,013,366 | 10,463,288 | 16,470,458 | - | 246,210,068 |
| 賬面淨值： | | | | | | | |
| 於2015年3月31日 | 42,142,506 | 747,801 | 173,833 | 992,548 | 4,290,141 | 2,376,680 | 50,723,509 |

7 固定資產(續)

(b) 旅發局(續)

| | 租賃物業 | 裝修 | 汽車 | 傢具、 固定裝置及 設備 | 總數 |
|--------------|-------------|-----------|-----------|--------------------|-------------|
| 成本： | | | | | |
| 於2013年4月1日 | 252,855,009 | 8,006,639 | 1,534,354 | 29,504,851 | 291,900,853 |
| 增置 | - | - | - | 2,476,558 | 2,476,558 |
| 出售／清理 | - | - | (347,155) | (2,526,160) | (2,873,315) |
| 於2014年3月31日 | 252,855,009 | 8,006,639 | 1,187,199 | 29,455,249 | 291,504,096 |
| 累計折舊： | | | | | |
| 於2013年4月1日 | 190,484,103 | 7,334,767 | 970,816 | 29,504,851 | 228,294,537 |
| 本年度折舊 | 10,114,200 | 95,982 | 194,852 | 2,476,558 | 12,881,592 |
| 出售／清理 | - | - | (347,155) | (2,526,160) | (2,873,315) |
| 於2014年3月31日 | 200,598,303 | 7,430,749 | 818,513 | 29,455,249 | 238,302,814 |
| 賬面淨值： | | | | | |
| 於2014年3月31日 | 52,256,706 | 575,890 | 368,686 | - | 53,201,282 |

所有本港之租賃物業均屬長期租約。

8 於一家附屬公司的權益以及應付一家附屬公司的款項

旅發局

| | 2015 | 2014 |
|-------------|--------------|--------------|
| 於一家附屬公司的權益 | | |
| 非上市股份，按成本列值 | 1 | 1 |
| 資本投入 | 31,527,724 | 31,527,724 |
| 減：減值虧損 | (30,975,849) | (30,975,849) |
| | 551,876 | 551,876 |
| 應付一家附屬公司的款項 | 1,733,711 | 2,061,584 |

截至2014年3月31日止年度，旅發局已免除總額為31,527,724元的應收一家附屬公司的款項，並確認此款項為給予該附屬公司的資本投入。於2015年3月31日，旅發局評估於該附屬公司的權益，並確認截至2015年3月31日止年度沒有額外減值虧損。

應付一家附屬公司的款項為無抵押，免息及無固定還款期。

旅發局全資擁有的附屬公司詳情如下：

| 公司名稱 | 主要業務 | 註冊成立地 |
|-----------|---------|-------|
| 香港旅發局有限公司 | 宣傳及推廣香港 | 香港 |

該附屬公司在截至2015年3月31日止年度的核數師酬金及其他經營開支58,955元(2014年：54,955元)由旅發局承擔。旅發局已放棄對該款的追討權利。

9 應收賬款、按金及預付款項

| | 集團 | | 旅發局 | |
|--------------|------------|------------|------------|------------|
| | 2015 | 2014 | 2015 | 2014 |
| 應收賬款 | 5,870,653 | 2,281,996 | 5,870,653 | 2,281,996 |
| 減：應收賬款減值虧損撥備 | (19,117) | (19,117) | (19,117) | (19,117) |
| | 5,851,536 | 2,262,879 | 5,851,536 | 2,262,879 |
| 按金及預付款項 | 17,897,051 | 16,796,203 | 17,304,582 | 16,350,505 |
| | 23,748,587 | 19,059,082 | 23,156,118 | 18,613,384 |

應收賬款、按金及預付款項中包括下列以集團及旅發局之功能貨幣外的其他貨幣為單位之數額：

| | 外幣風險 (以港元計算) | | | |
|-----|--------------|-----------|-----------|-----------|
| | 集團 | | 旅發局 | |
| | 2015 | 2014 | 2015 | 2014 |
| 澳元 | 351,202 | 266,167 | 351,202 | 266,167 |
| 人民幣 | 995,367 | 962,146 | 995,367 | 962,146 |
| 歐元 | 626,473 | 724,746 | 626,473 | 724,746 |
| 英鎊 | 1,770,805 | 523,002 | 1,770,805 | 523,002 |
| 日圓 | 4,300,030 | 5,114,370 | 4,300,030 | 5,114,370 |
| 南韓圓 | 202,511 | 177,959 | 202,511 | 177,959 |
| 新台幣 | 592,470 | 445,698 | - | - |
| 美元 | 903,075 | 673,196 | 903,075 | 673,196 |

於2015年3月31日，集團及旅發局預計在超過一年後可收回的應收賬款、按金及預付款項總額分別為5,785,703元及5,576,506元（2014年：集團及旅發局分別為1,848,364元及1,644,633元）。

9 應收賬款、按金及預付款項(續)

(a) 應收賬款減值

有關應收賬款的減值虧損是採用準備賬戶記賬，除非旅發局信納收回金額之可能性甚微，則在此情況下減值虧損於應收賬款直接撇銷(參閱附註2(h))。

年內，應收賬款減值虧損的撥備變動如下：

| | 集團 | | 旅發局 | |
|--------|--------|--------|--------|--------|
| | 2015 | 2014 | 2015 | 2014 |
| 於4月1日 | 19,117 | - | 19,117 | - |
| 確認減值虧損 | - | 19,117 | - | 19,117 |
| 於3月31日 | 19,117 | 19,117 | 19,117 | 19,117 |

於2014年3月31日及2015年3月31日，集團及旅發局釐定為減值的應收賬款為108,000元。與一名客戶有關且帶有爭議的減值虧損已被應付予該名客戶的款項88,883元作部分抵銷。因此，已就減值虧損淨額19,117元確認撥備。

(b) 無減值之應收賬款

無被視為個別或共同減值之應收賬款之賬齡分析如下：

| | 集團 | | 旅發局 | |
|----------------|-----------|-----------|-----------|-----------|
| | 2015 | 2014 | 2015 | 2014 |
| 無逾期或減值 | 802,143 | 616,697 | 802,143 | 616,697 |
| 逾期少於一個月 | 4,429,861 | 828,098 | 4,429,861 | 828,098 |
| 逾期一至三個月 | 108,874 | 333,550 | 108,874 | 333,550 |
| 逾期超過三個月但少於十二個月 | 414,215 | 395,651 | 414,215 | 395,651 |
| 逾期一年 | 7,560 | - | 7,560 | - |
| | 4,960,510 | 1,557,299 | 4,960,510 | 1,557,299 |
| | 5,762,653 | 2,173,996 | 5,762,653 | 2,173,996 |

10 現金及現金等價物

| | 集團 | | 旅發局 | |
|-----------------|--------------------|-------------|--------------------|-------------|
| | 2015 | 2014 | 2015 | 2014 |
| 銀行及財務機構存款 | 224,123,173 | 145,738,790 | 224,123,173 | 145,738,790 |
| 銀行存款及現金 | 6,609,837 | 7,644,339 | 6,322,734 | 7,483,900 |
| 現金流量表中之現金及現金等價物 | 230,733,010 | 153,383,129 | 230,445,907 | 153,222,690 |

現金及現金等價物中包括下列以集團及旅發局之功能貨幣外的其他貨幣為單位之數額：

| | 外幣風險 (以港元計算) | | | |
|-----|----------------|-----------|----------------|-----------|
| | 集團 | | 旅發局 | |
| | 2015 | 2014 | 2015 | 2014 |
| 澳元 | 445,354 | 1,364,275 | 445,354 | 1,364,275 |
| 加元 | 132,550 | 163,040 | 132,550 | 163,040 |
| 人民幣 | 283,921 | 1,075,763 | 283,921 | 1,075,763 |
| 歐元 | 372,597 | 493,290 | 372,597 | 493,290 |
| 英鎊 | 217,064 | 167,882 | 217,064 | 167,882 |
| 日圓 | 132,228 | 69,340 | 132,228 | 69,340 |
| 南韓圓 | 106,354 | 96,370 | 106,354 | 96,370 |
| 新台幣 | 230,315 | 129,252 | - | - |
| 美元 | 141,248 | 161,108 | 141,248 | 161,108 |

於集團及旅發局財務狀況表日，銀行及財務機構存款按固定利率計算，實際年利率介乎0.013厘至1.43厘（2014年：集團及旅發局0.005厘至1.35厘）。

11 應付賬款及應計費用

| | 集團 | | 旅發局 | |
|-------------|--------------------|-------------|--------------------|-------------|
| | 2015 | 2014 | 2015 | 2014 |
| 應付賬款 | 99,801,488 | 68,493,734 | 98,526,156 | 67,112,619 |
| 其他應付款項及應付雜項 | 38,915,270 | 34,778,195 | 38,124,253 | 33,991,184 |
| | 138,716,758 | 103,271,929 | 136,650,409 | 101,103,803 |

應付賬款及應計費用中包括下列以集團及旅發局之功能貨幣外的其他主要貨幣為單位之數額：

| | 外幣風險(以港元計算) | | | |
|------|------------------|-----------|------------------|-----------|
| | 集團 | | 旅發局 | |
| | 2015 | 2014 | 2015 | 2014 |
| 澳元 | 1,928,103 | 2,004,396 | 1,928,103 | 2,004,396 |
| 人民幣 | 3,289,149 | 3,350,373 | 3,289,149 | 3,350,373 |
| 歐元 | 755,210 | 2,367,753 | 755,210 | 2,367,753 |
| 英鎊 | 2,094,346 | 1,457,068 | 2,094,346 | 1,457,068 |
| 日圓 | 4,493,969 | 5,736,883 | 4,493,969 | 5,736,883 |
| 新台幣 | 2,050,952 | 1,813,145 | - | - |
| 新加坡元 | 1,212,644 | 2,942,059 | 1,212,644 | 2,942,059 |
| 美元 | 1,698,192 | 5,275,428 | 1,698,192 | 5,275,428 |

於2015年3月31日，集團及旅發局預計在超過一年後結清的應付賬款及應計費用總額分別為8,353,937元及8,157,395元（2014年：集團及旅發局分別為8,464,008元及8,147,994元）。

12 遞延收入

| | 集團及旅發局 | |
|-----------------|-------------|-------------|
| | 2015 | 2014 |
| 政府資助 | | |
| – 1994/95 | 250,000,000 | 250,000,000 |
| 累積已確認數額： | | |
| 於4月1日 | 198,333,333 | 188,333,333 |
| 本年度確認 | 10,000,000 | 10,000,000 |
| 於3月31日 | 208,333,333 | 198,333,333 |
| 於3月31日之結餘 | 41,666,667 | 51,666,667 |
| 減：列入「流動負債」的金額 | 10,000,000 | 10,000,000 |
| 列入「非流動負債」的金額 | 31,666,667 | 41,666,667 |

13 僱員退休福利

集團及旅發局

(a) 界定福利退休計劃

旅發局向一項根據《職業退休計劃條例》登記的界定福利退休計劃作出供款，參與這項計劃的僱員約佔旅發局香港僱員人數的12%（2014年：12%）。這項計劃由獨立受託人管理，其資產存放於一個信託基金，與旅發局的資產分開持有。

(i) 於財務狀況表確認的數額如下：

| | 2015 | 2014 |
|---------------------|--------------|--------------|
| 全部或部分注入資金的界定福利責任的現值 | (36,153,000) | (32,483,000) |
| 計劃資產的公允價值 | 88,025,000 | 81,571,000 |
| 界定福利退休計劃資產 | 51,872,000 | 49,088,000 |

上述部分資產預期於超過一年後收回。然而，由於未來供款亦與日後提供的服務和日後精算假設與市況的變動有關，故將有關數額從未來十二個月的可收回數額中分開並不可行。由於旅發局接納了獨立精算師韜睿惠悅香港有限公司（「韜睿惠悅」）所建議之免供款期，旅發局預計於截至2016年3月31日止年度毋需向界定福利退休計劃作出供款。

13 僱員退休福利(續)

集團及旅發局(續)

(a) 界定福利退休計劃(續)

(ii) 計劃資產包括以下項目：

| | 2015 | 2014 |
|---------|------------|------------|
| 證券 | | |
| – 太平洋地區 | 18,401,000 | 16,897,000 |
| – 歐洲 | 10,523,000 | 12,099,000 |
| – 美洲 | 17,182,000 | 14,627,000 |
| | 46,106,000 | 43,623,000 |
| 債券 | | |
| – 環球債券 | 41,127,000 | 36,884,000 |
| | 41,127,000 | 36,884,000 |
| 銀行存款 | 792,000 | 1,064,000 |
| | 88,025,000 | 81,571,000 |

(iii) 界定福利責任現值之變動：

| | 2015 | 2014 |
|-----------------------|------------|-------------|
| 於4月1日 | 32,483,000 | 40,045,000 |
| 重新計量： | | |
| – 因負債經驗改變所致的精算虧損／(收益) | 396,000 | (3,417,000) |
| – 因財務假設改變所致的精算虧損／(收益) | 1,372,000 | (2,158,000) |
| | 1,768,000 | (5,575,000) |
| 計劃支付之福利 | (325,000) | (4,439,000) |
| 當期服務成本 | 1,614,000 | 2,096,000 |
| 利息費用 | 613,000 | 356,000 |
| 於3月31日 | 36,153,000 | 32,483,000 |

界定福利責任之加權平均年期為5.6年(2014年：6.5年)。

13 僱員退休福利(續)

集團及旅發局(續)

(a) 界定福利退休計劃(續)

(iv) 計劃資產的公允價值之變動：

| | 2015 | 2014 |
|-----------------|------------|-------------|
| 於4月1日 | 81,571,000 | 78,549,000 |
| 計劃支付之福利 | (325,000) | (4,439,000) |
| 利息收入 | 1,546,000 | 703,000 |
| 計劃資產回報(不包括利息收入) | 5,233,000 | 6,758,000 |
| 於3月31日 | 88,025,000 | 81,571,000 |

(v) 於綜合收益表及其他全面收益中確認的金額如下：

| | 2015 | 2014 |
|-----------------|-------------|--------------|
| 當期服務成本 | 1,614,000 | 2,096,000 |
| 淨界定福利資產的淨利息 | (933,000) | (347,000) |
| 於綜合收益表內確認的總額 | 681,000 | 1,749,000 |
| 精算虧損／(收益) | 1,768,000 | (5,575,000) |
| 計劃資產回報(不包括利息收入) | (5,233,000) | (6,758,000) |
| 於其他全面收益中確認的總額 | (3,465,000) | (12,333,000) |
| 界定福利成本總額 | (2,784,000) | (10,584,000) |

退休支出在綜合收益表中的員工成本內確認。

13 僱員退休福利(續)

集團及旅發局(續)

(a) 界定福利退休計劃(續)

(vi) 於2015年3月31日使用的主要精算假設(以加權平均數表示)及敏感度分析如下：

| | 2015 | 2014 |
|--------|-------|-------|
| 貼現率 | 1.20% | 1.90% |
| 未來薪金升幅 | 4.50% | 4.50% |

如上述的重要精算假設改變0.25%，於2015年3月31日的界定福利責任的增加／(減少)分析如下：

| | 2015 | | 2014 | |
|--------|-----------------------|-----------------------|-----------------------|-----------------------|
| | 增加 0.25% \$'000 | 減少 0.25% \$'000 | 增加 0.25% \$'000 | 減少 0.25% \$'000 |
| 貼現率 | (499) | 510 | (510) | 521 |
| 未來薪金升幅 | 504 | (496) | 518 | (509) |

上述的敏感度分析假定精算假設的變動無掛鈎關係，所以不考慮精算假設的掛鈎關係。

(b) 界定供款退休計劃

旅發局按照信託契約的條款，為一項界定供款計劃(「成員選擇計劃」)供款。僱主須按照僱員相關入息的8%至15%(2014年：8%至15%)作出供款，而僱員則無須作出有關供款。

旅發局亦按照香港《強制性公積金計劃條例》的規定，為根據香港《僱傭條例》聘用，而且不受成員選擇計劃保障的僱員，設立一項強制性公積金計劃(「強積金計劃」)。強積金計劃是界定供款退休計劃，由獨立的受託人管理。根據強積金計劃，僱主及僱員須各自按照僱員相關入息的5%作出供款；每月的相關入息上限為25,000元或30,000元(自2014年6月1日起生效)。計劃的供款即時全數屬於僱員。

14 儲備

| | 集團 | | 旅發局 | |
|------------|-------------|-------------|-------------|-------------|
| | 2015 | 2014 | 2015 | 2014 |
| 於年初之一般基金 | 110,360,215 | 105,023,335 | 110,360,215 | 106,720,361 |
| 本年度盈餘／(虧損) | 31,818,161 | (6,996,120) | 31,814,726 | (8,693,146) |
| 本年度其他全面收益 | 3,465,000 | 12,333,000 | 3,465,000 | 12,333,000 |
| 本年度全面收益總額 | 35,283,161 | 5,336,880 | 35,279,726 | 3,639,854 |
| 於年末之一般基金 | 145,643,376 | 110,360,215 | 145,639,941 | 110,360,215 |

一般基金

一般基金代表集團及旅發局未分配之餘額及盈餘。使用未分配之餘額及盈餘須經旅發局及政府事先批准。

基於旅發局與政府之間的理解，集團所保留之儲備水平可以增加至相等於四個月開支總額之水平。

15 承擔

於2015年3月31日，集團及旅發局之承擔如下：

根據不可解除的經營租賃在日後應付的最低租賃付款總額如下：

| | 集團 | | 旅發局 | |
|-----------|------------|------------|------------|------------|
| | 2015 | 2014 | 2015 | 2014 |
| 一年內期滿 | 9,970,717 | 13,096,856 | 9,751,945 | 12,316,120 |
| 一年後至五年內期滿 | 15,878,046 | 19,143,324 | 15,876,372 | 16,797,993 |
| 五年後期滿 | 256,618 | 2,151,306 | 256,618 | 2,151,306 |
| | 26,105,381 | 34,391,486 | 25,884,935 | 31,265,419 |

集團及旅發局以經營租賃租用多項物業及辦公室設備。此等租賃一般為期一至十年，並且有權選擇續約，屆時所有有關物業租賃的條款均可重新商議。各項經營租賃均不包括或然租金。

16 金融工具

集團在正常經營過程中會出現信貸、流動資金、利率和外幣風險。集團透過下文所述的財務風險管理政策和慣常做法，對這些風險予以限制。

(a) 信貸風險

集團的信貸風險主要來自銀行及財務機構存款、銀行結存及應收賬款、按金及預付款項。管理層備有信貸政策，並且不斷監察所承受信貸風險的程度。

集團的銀行及財務機構存款是存放於位處香港及海外獲得良好信貸評級的財務機構。

(b) 流動資金風險

集團的政策是定期監察當期和預計流動資金需求，確保集團維持充足現金儲備，應付短期和長期的流動資金需求。

下表詳列財務狀況表日集團及旅發局財務負債的餘下合約到期狀況，乃以合約未貼現現金流量與集團及旅發局最早需要還款的日期為基準計算：

集團

| 2015 | | | | | |
|-----------|-----------------------------|-----------------|---------------|---------------|-----------|
| | 賬面值／ 合約未貼現 現金流量 總數 | 一年內期滿或 應要求償還 | 一年後至 兩年內期滿 | 兩年後至 五年內期滿 | 五年後期滿 |
| 預收款項 | 31,058,682 | 31,058,682 | - | - | - |
| 應付賬款及應計費用 | 138,716,758 | 130,362,821 | 3,893,336 | 2,152,564 | 2,308,037 |
| | 169,775,440 | 161,421,503 | 3,893,336 | 2,152,564 | 2,308,037 |

| 2014 | | | | | |
|-----------|-----------------------------|-----------------|---------------|---------------|-----------|
| | 賬面值／ 合約未貼現 現金流量 總數 | 一年內期滿或 應要求償還 | 一年後至 兩年內期滿 | 兩年後至 五年內期滿 | 五年後期滿 |
| 預收款項 | 9,484,963 | 9,484,963 | - | - | - |
| 應付賬款及應計費用 | 103,271,929 | 94,807,921 | 2,392,488 | 3,238,234 | 2,833,286 |
| | 112,756,892 | 104,292,884 | 2,392,488 | 3,238,234 | 2,833,286 |

16 金融工具 (續)

(b) 流動資金風險 (續)

旅發局

| 2015 | | | | | |
|-----------|-----------------------------|-----------------|---------------|---------------|-----------|
| | 賬面值／ 合約未貼現 現金流量 總數 | 一年內期滿或 應要求償還 | 一年後至 兩年內期滿 | 兩年後至 五年內期滿 | 五年後期滿 |
| 預收款項 | 31,058,682 | 31,058,682 | - | - | - |
| 應付賬款及應計費用 | 136,650,409 | 128,493,014 | 3,828,194 | 2,021,164 | 2,308,037 |
| | 167,709,091 | 159,551,696 | 3,828,194 | 2,021,164 | 2,308,037 |

| 2014 | | | | | |
|-----------|-----------------------------|-----------------|---------------|---------------|-----------|
| | 賬面值／ 合約未貼現 現金流量 總數 | 一年內期滿或 應要求償還 | 一年後至 兩年內期滿 | 兩年後至 五年內期滿 | 五年後期滿 |
| 預收款項 | 9,484,963 | 9,484,963 | - | - | - |
| 應付賬款及應計費用 | 101,103,803 | 92,955,810 | 2,278,009 | 3,036,698 | 2,833,286 |
| | 110,588,766 | 102,440,773 | 2,278,009 | 3,036,698 | 2,833,286 |

(c) 利率風險

除政府資助外，集團沒有向外間機構融資，集團並無因融資而承擔利率風險。

附註10載列有關集團賺取收入的金融工具於財務狀況表日的實際利率的資料。

16 金融工具(續)

(d) 外幣風險

面對貨幣風險

集團因海外辦事處的營運而產生以港元(集團功能貨幣)以外的其他貨幣計算的支出。產生風險的貨幣主要包括美元、日圓、澳元、加元、歐元、英鎊、人民幣、新加坡元、新台幣及南韓圓。

由於港元與美元掛鈎，因此集團預期港元兌美元的匯率不會有任何重大變動。

至於以日圓、澳元、加元、歐元、英鎊、人民幣、新加坡元、新台幣及南韓圓進行的交易，集團在有需要時按現貨價購入或出售外幣，解決短期失衡問題，藉此將風險淨額維持於可接受水平。

(e) 公允價值

所有金融工具之賬面值與其於2015年3月31日及2014年3月31日之公允價值均無重大差異。

17 重大關連人士交易

除本財務報表其他章節所披露者外，於本年度／上一個財政年度，集團在其正常業務過程中並無進行其他重大關連人士交易。

18 已頒佈截至2015年3月31日止會計年度尚未生效的修訂、新準則及詮釋可能帶來的影響

截至此等財務報表刊發日，香港會計師公會已頒佈幾項新修訂及新準則，惟於截至2015年3月31日止會計年度尚未生效，此等財務報表亦沒有採納該等新準則。

集團正在評估此等修訂及新準則對首次實施期間將會產生何種影響。迄今可以預期採納此等修訂及新準則不會對綜合財務報表造成重大影響。

