

討論文件

2016年4月26日

立法會發展事務委員會

7332CL(部分)

西九龍填海計劃-主要工程(餘下部分)

- 位於深水埗深旺道與東京街西交界處的行人天橋

目的

本文件旨在就**7332CL**號工程計劃「西九龍填海計劃-主要工程(餘下部分)」的一部分提升為甲級的建議，徵求委員的支持；按付款當日價格計算，估計所需費用約為3億6,900萬元，用以興建位於深水埗深旺道與東京街西交界處的擬議行人天橋系統。

工程計劃的範圍和性質

2. 我們建議把**7332CL**號工程計劃的一部分(擬議工程)提升為甲級，包括興建-

- (a) 一座位於深旺道與東京街西交界處的四跨有蓋行人天橋系統，每個橋跨的長度約46至67米，淨闊度約4.0至4.7米；
- (b) 六部升降機、四條有蓋自動扶梯、兩條有蓋樓梯，另外擬議行人天橋系統將在三處直接接駁毗連未來發展項目；

(c) 相關的道路工程及附屬工程包括一條臨時樓梯¹、行人路、渠務、公用設施、機電和環境美化工程；以及

(d) 所需的環境緩解措施。

擬議工程的平面圖、截面圖及構想圖載於附件1。

3. 如獲財務委員會(財委會)在2016年年中批准撥款，我們計劃在2016年第三季展開並在2019年第三季大致完成擬議工程。

4. **7332CL**號工程計劃的餘下部分涵蓋分別位於深水埗深旺道與興華街西交界處及深旺道與欽州街西交界處另外兩座行人天橋。在所需的法定程序及設計工作完成後，我們計劃將**7332CL**號工程計劃的餘下部分建議提升級別。

理由

5. 擬議工程將會加強毗連深旺道與東京街西交界處的新及現有發展項目，以及深水埗附近一帶包括南昌站和附近主要街道的連繫。在上述交界處的南面，擬議行人天橋系統將會直接接駁西北九龍填海區第6號地盤的未來公共房屋發展項目和現有港鐵西鐵線南昌站的上蓋物業發展項目。該兩個興建中的住宅項目將會分階段由2018年至2021年提供合共約6 700單位，容納約20 000人口。透過該公共房屋及私人發展項目內所提供的樓梯、自動扶梯及/或升降機，以及由擬議工程所提供的兩部升降機，該處將提供24小時開放的通道以連接擬議行人天橋系統與毗連的地面公眾行人路。在上述交界處的北面，擬議行人天橋系統將會合共提供四部升降機、四條有蓋自動扶梯及兩條有蓋樓梯，連接毗連富昌邨及附近五所學校(合共約5 000學生)的公眾行人路。擬議行人天橋系統的設計容量將可應付預計在2031年每個橋跨

¹ 為配合西北九龍填海區第6號地盤盡早由2019年開始入伙，擬議工程將會提供一條臨時有蓋樓梯，為期約2年。該臨時有蓋樓梯會在西北九龍填海區第6號地盤內有關樓梯及自動扶梯落成後拆除。

每小時約 7 100 人次(雙向)的最高行人流量。

6. 當擬議行人天橋系統開放後，上述交界處現有路面行人過路處將會被移除。分層步行環境可加強車輛及行人(包括居民及學生)的安全，同時改善道路交界處的交通容量。當區居民及附近各學校均強烈要求盡早推行擬議行人天橋系統工程。

對財政的影響

7. 按付款當日價格計算，我們估計擬議工程的費用約為 3 億 6,900 萬元²。

8. 由於內部資源不足，我們建議委聘顧問監督建造工程。

公眾諮詢

9. 我們在 2014 年 12 月 4 日就擬議行人天橋系統諮詢了深水埗區議會轄下的交通事務委員會。委員普遍支持擬議工程。

10. 我們在 2016 年 1 月 15 日根據《道路(工程、使用及補償)條例》(第 370 章)在憲報公布擬議工程，沒有收到任何反對意見。擬議工程的授權公告已在 2016 年 4 月 8 日於憲報刊登。

11. 我們已就擬議工程計劃的外觀設計諮詢橋樑及有關建築物外觀諮詢委員會³。該委員會已接納有關外觀設計。

² 這個數字只代表現時估計的基本工程費用。我們會在向工務小組委員會提交建議前確定工程的預算費用。

³ 橋樑及有關建築物外觀諮詢委員會的成員由香港建築師學會、香港工程師學會、香港規劃師學會、學術機構、建築署、路政署、房屋署和土木工程拓展署的代表組成，負責從美學和視覺影響的角度，審核橋樑和其他與公路系統有關的構築物(包括隔音屏障和隔音罩)的設計。

對環境的影響

12. 這項工程計劃不屬於《環境影響評估條例》(第499章)的指定工程項目。這項工程計劃不會對環境造成長遠的不良影響。我們會實施適當的緩解措施，以控制工程對環境的短期影響，並已把有關費用計入工程計劃的預算費用內。

13. 在施工期間，我們會實施所需的緩解措施，以控制建築噪音、塵埃及工地流出的水所造成的滋擾，以符合既定的標準和準則。這些措施包括在進行高噪音建築工程時，使用減音器或減音器，豎設隔音板或隔音屏障；經常清洗工地和在工地灑水；以及設置車輪清洗設施。

14. 在規劃及設計階段，我們已考慮擬議工程的走線、設計水平和建造方法，以盡量減少產生建築廢物。此外，我們會要求承建商盡量在工地或其他合適建築工地再用惰性建築廢物(例如挖掘所得的泥土和石填料)，盡量減少須棄置於公眾填料接收設施⁴的惰性建築廢物。為進一步減少產生建築廢物，我們會鼓勵承建商盡量利用已循環使用/可循環使用的惰性建築廢物，以及使用木材以外的物料搭建模板。

15. 在施工階段，我們會要求承建商提交計劃書，列明廢物管理措施，以供批核。計劃書須載列適當的緩解措施，以避免和減少產生惰性建築廢物，並把這些廢物再用和循環再造。我們會確保工地日常運作符合經核准的計劃，並會要求承建商在工地把惰性與非惰性建築廢物分開，以便運往適當的設施處置。此外，我們會利用運載記錄制度，監管惰性建築廢物和非惰性建築廢物分別運送到公眾填料接收設施和堆填區棄置的情況。

對文物的影響

⁴ 公眾填料接收設施列載於《廢物處置(建築廢物處置收費)規例》附表4。任何人士均須獲得土木工程拓展署署長發出牌照，才可在公眾填料接收設施棄置惰性建築廢物。

16. 擬議工程不會影響任何文物地點，即所有法定古蹟、暫定古蹟、已評級文物地點/歷史建築、具考古價值的地點，以及古物古蹟辦事處界定的政府文物地點。

對交通的影響

17. 在施工階段，擬議工程不會對交通造成重大影響。我們會實施臨時交通安排，以便進行需臨時封路的建造工程。我們會在工地豎立宣傳板，說明臨時交通安排的詳情，以及工程個別部分的預計完工日期。此外，我們亦會設立電話熱線，回應市民的查詢或投訴。擬議工程完成後，深旺道與東京街西交界處的交通容量將獲改善。

土地徵用

18. 擬議工程無須徵用土地。

背景資料

19. 我們在1989年11月把**7332CL**號工程計劃提升為乙級。

20. 財委會在1990年6月批准把**2354CL**號工程計劃「西九龍填海計劃 - 顧問費及地盤勘測」提升為甲級。這項工程計劃的目前核准預算費用為2億8,700萬元，用以支付西九龍填海計劃的顧問費及地盤勘測費用。自1990年6月以來，我們已先後15次把工程計劃的部分工程項目提升為甲級，沿西九龍海旁提供共340公頃土地，以進行西九龍填海區發展計劃及相關的輔助基礎設施。除上文第四段所提及餘下的兩座行人天橋外，我們已完成**2354CL**號工程計劃下所有設計及地盤勘測。

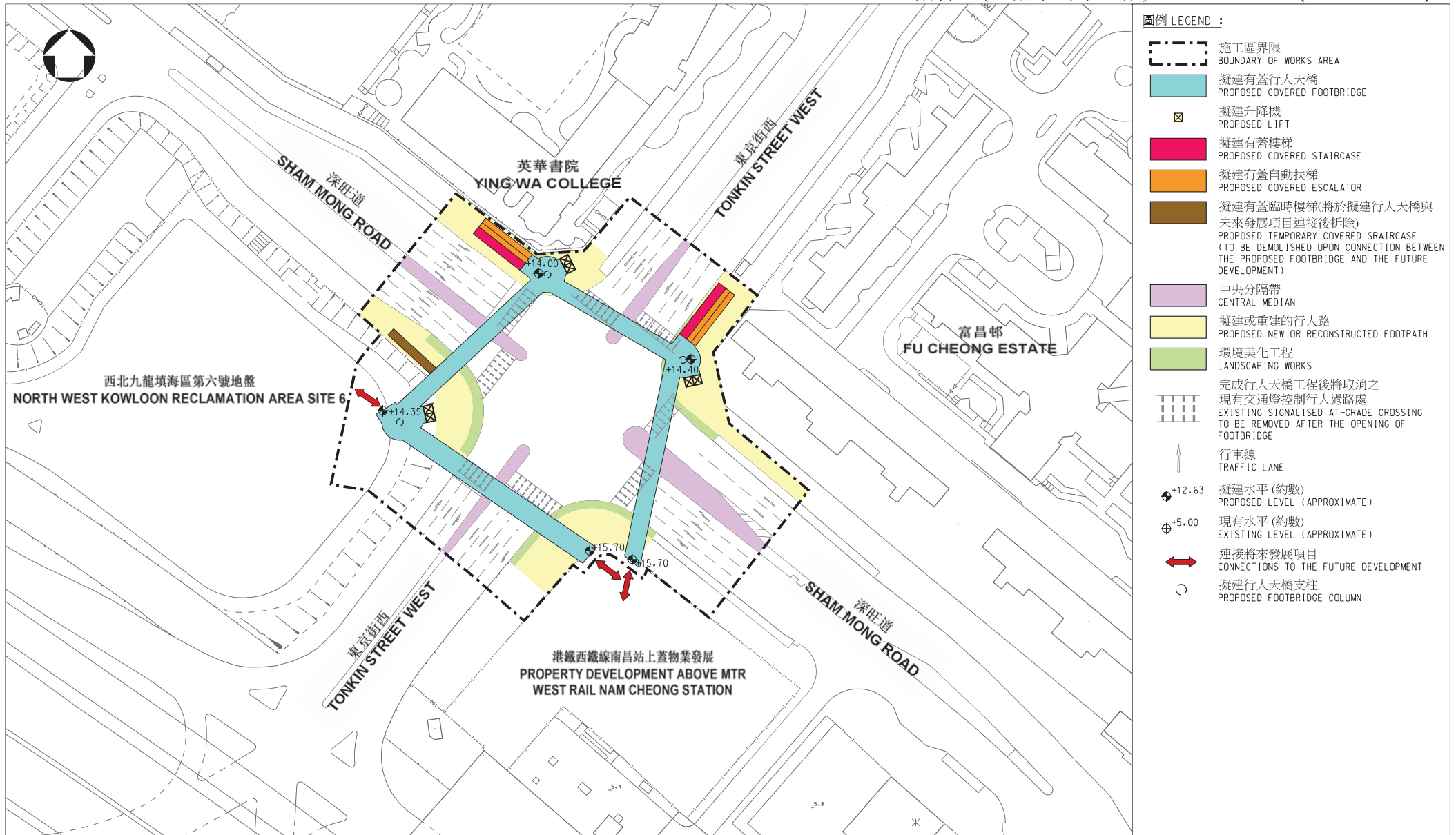
未來路向

21. 如獲委員支持，我們計劃於2016年5月向工務小組委員會提交撥款申請，並會同時進行招標，以便擬議工程於2016年第三季及早展開。我們只會在取得財委會撥款批准後，才批出有關合約。

發展局

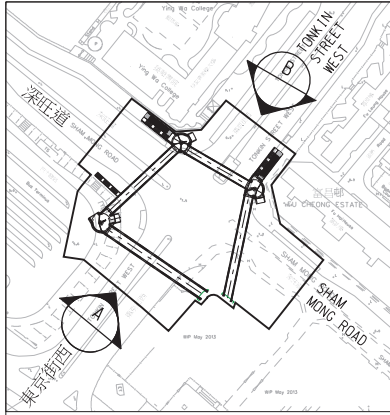
土木工程拓展署

2016年4月

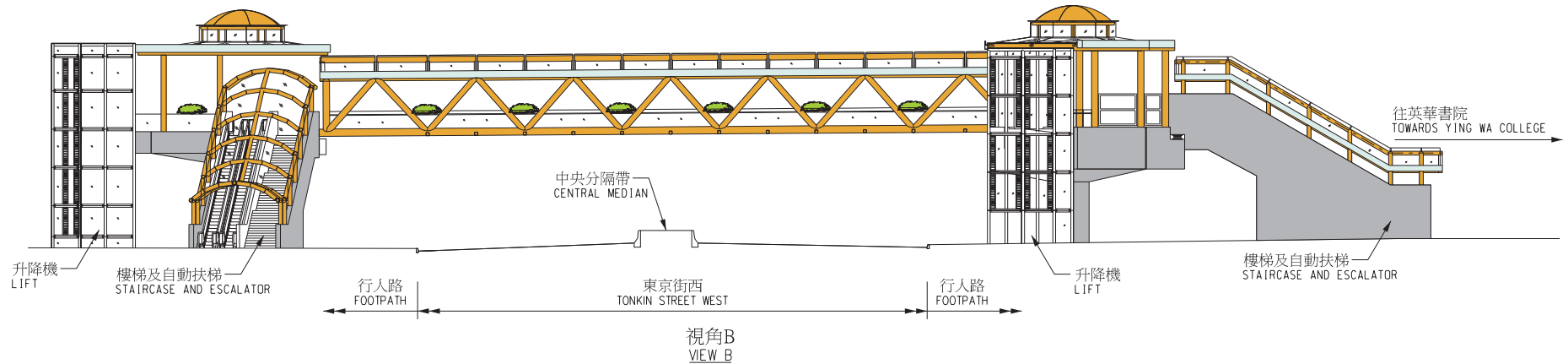
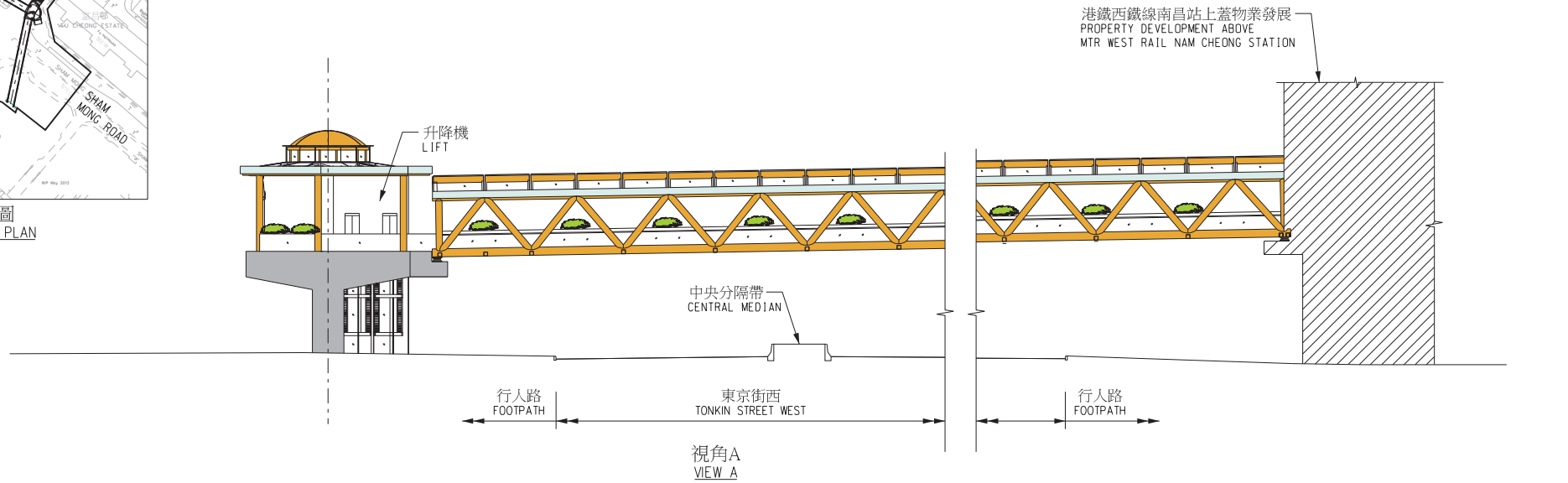


工務計劃項目第7332CL號 (部分) 西九龍填海計劃 - 主要工程 (餘下部分) - 位於深水埗深旺道與東京街西交界處的行人天橋 - 平面圖

PWP ITEM NO.7332CL (PART) WEST KOWLOON RECLAMATION - MAIN WORKS (REMAINDER) - FOOTBRIDGE AT JUNCTION OF SHAM MONG ROAD AND TONKIN STREET WEST IN SHAM SHUI PO - SITE PLAN

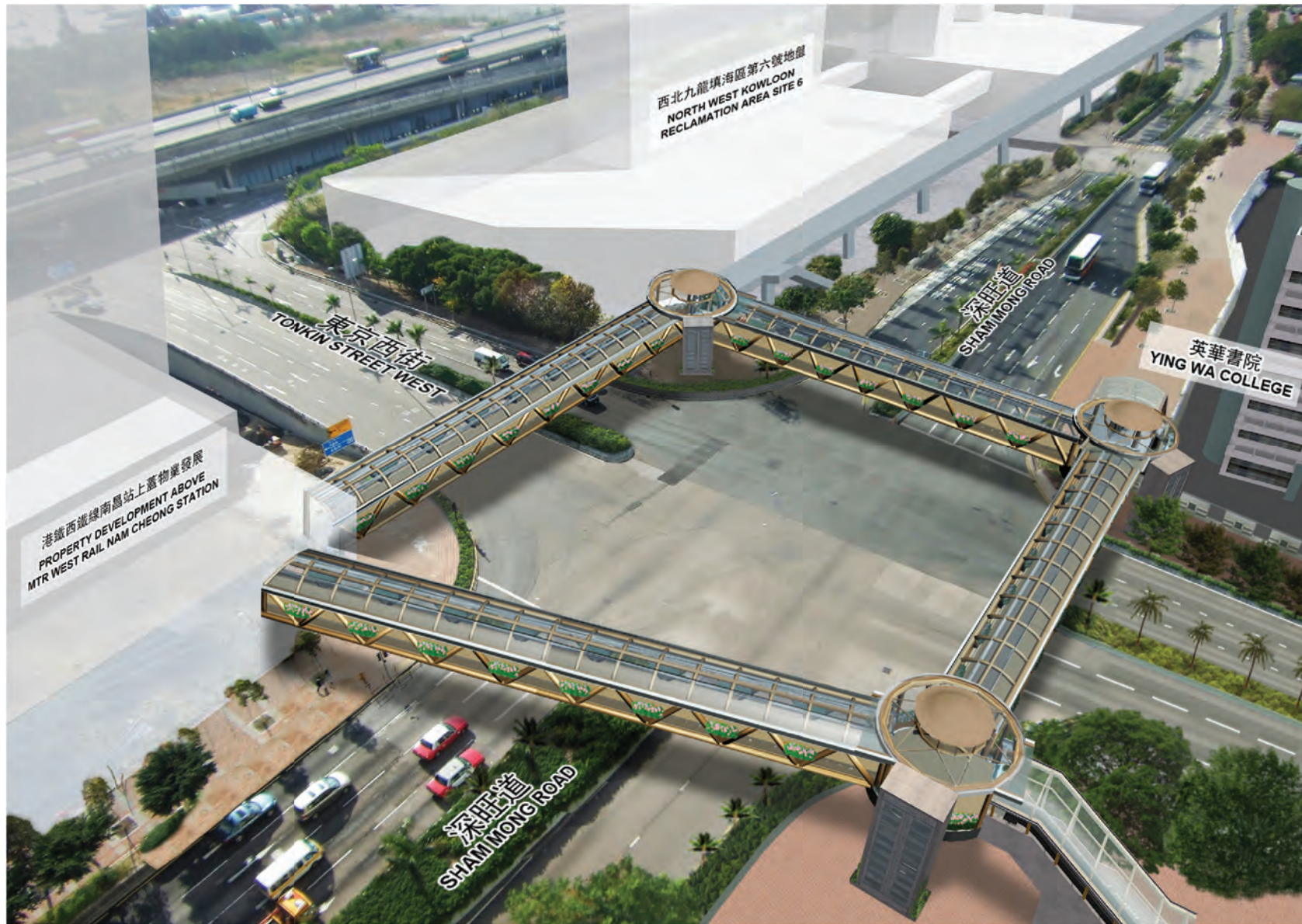


位置圖
LOCATION PLAN



工務計劃項目第7332CL號 (部分) 西九龍填海計劃 - 主要工程 (餘下部分) -
位於深水埗深旺道與東京街西交界處的行人天橋 - 截面圖

PWP ITEM NO.7332CL (PART) WEST KOWLOON RECLAMATION - MAIN WORKS (REMAINDER) -
FOOTBRIDGE AT JUNCTION OF SHAM MONG ROAD AND TONKIN STREET WEST IN SHAM SHUI PO - ELEVATION



工務計劃項目第7332CL號 (部分) 西九龍填海計劃 - 主要工程 (餘下部分) -
位於深水埗深旺道與東京街西交界處的行人天橋 - 構想圖

PWP ITEM NO.7332CL (PART) WEST KOWLOON RECLAMATION - MAIN WORKS (REMAINDER) -
FOOTBRIDGE AT JUNCTION OF SHAM MONG ROAD AND TONKIN STREET WEST IN SHAM SHUI PO - ARTIST IMPRESSION