



香港氣候行動藍圖 2030+

2017年6月26日

在2017年1月20日舉行的記者會

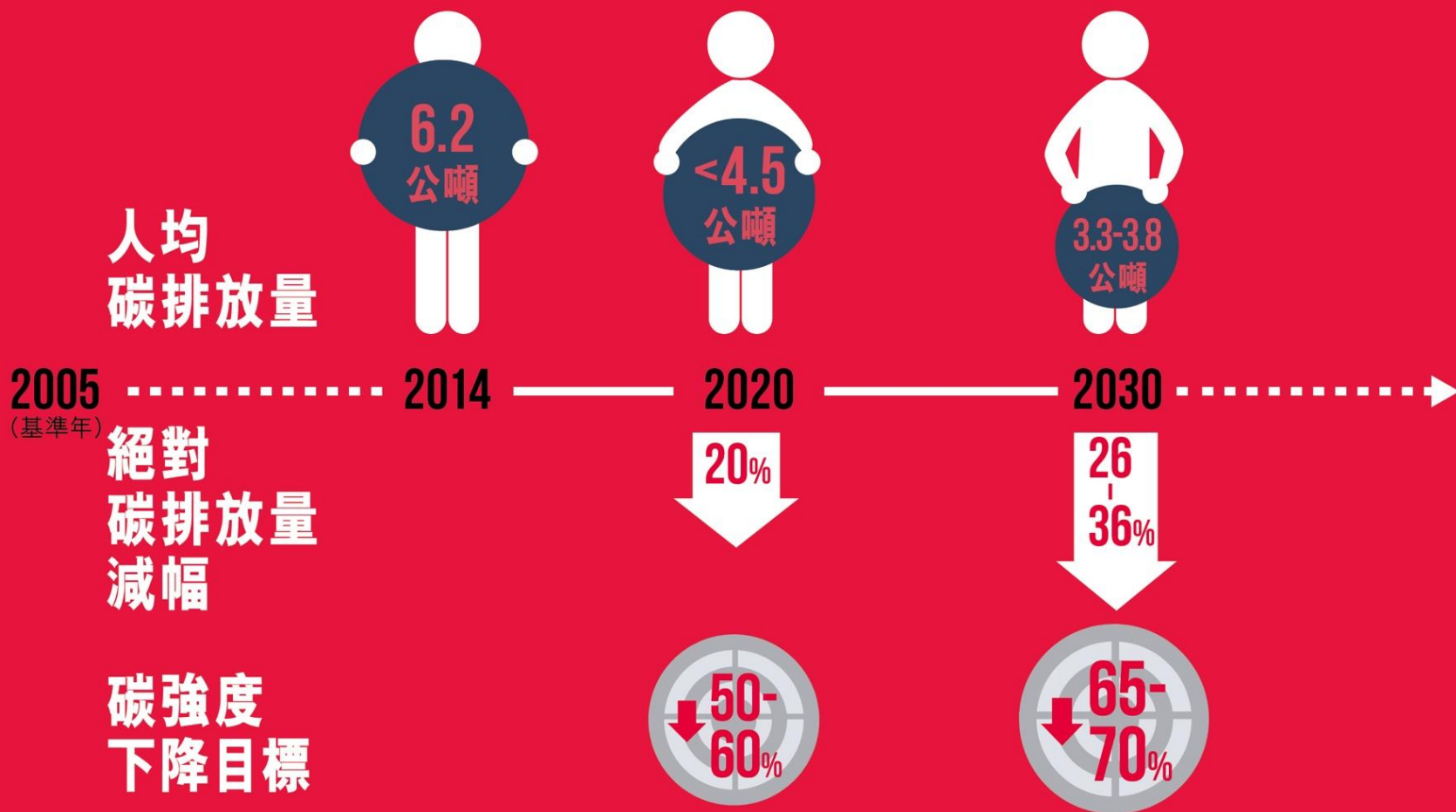
香港 HONG KONG'S
氣候行動藍圖 2030+ CLIMATE ACTION PLAN



減碳目標

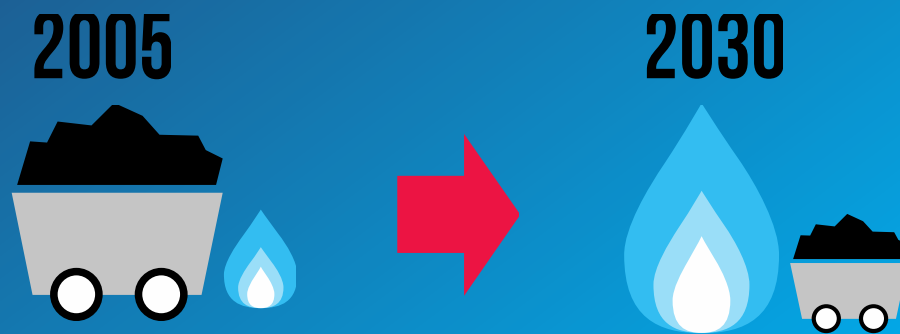


碳排放將於2020年前達峰



逐步減少燃煤發電

- ▶ 須逐步**減少燃煤發電**，即在 2030 年或之前以更潔淨的能源發電替代大部分將會退役的燃煤發電機組，從而減少碳排放



推廣可再生能源



- ▶ 引入上網電價 及 可再生能源證書
- ▶ 改善分佈式可再生能源系統接駁電網的安排
- ▶ 提供誘因，鼓勵電力公司發展可再生能源及促進分佈式可再生能源的發展

提升新政府建築物的可再生能源目標

提升新政府建築物的可再生能源目標：

提高可再生能源發電所佔耗電量的目標

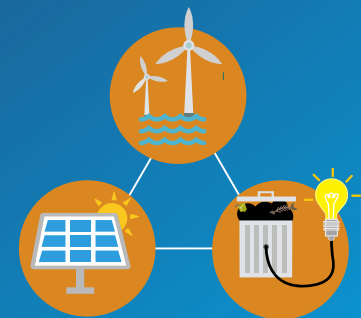


學校及教育用途建築物

休憩用地及公園
一般公共照明設施

預留天台空間，以採用合適
規模的可再生能源技術

小型可再生能源項目



2億元

供決策局及部門推行少於3,000
萬元的小型可再生能源項目

石壁水塘的浮動太陽能板



石壁水塘
SHEK PIK RESERVOIR

試驗性浮動太陽能板發電裝置

石壁原水抽水站

PILOT FLOATING
PV SYSTEM

SHEK PIK RAW WATER
PUMPING STATION



推廣能源效益及節能

- ▶ 能源效益基金**金額**將會**增加**，以支持提高建築物的能源效益，而基金亦會涵蓋更多樓宇類型
- ▶ 成立**新基金**以進一步支持能源效益及節能、綠色建築措施、可再生能源及弱勢社群
- ▶ 五年**節能目標**
- ▶ 推行減少高峰用電計劃，以協助**減低高峰電量需求**

推廣節約能源



5億元



協助各決策局及部門
推行節能項目

提供更多區域供冷系統

- ▶ 區域供冷系統比傳統氣冷式空調系統減少35%用電
- ▶ 研究在**新發展區及重建區**建造區域供冷系統的可行性



碳審計及管理指南

- 要求政府主要建築物定期進行碳審計
- 為9類場所*就碳審計的每個步驟提供指引
- 建議減碳措施



* 辦公室、學校、體育館、游泳池、街市、醫療保健設施、消防局、郵政設施、社區會堂

進行碳審計的清單

業主及/或經營者可完成本清單以衡量特定的場所/建築物/設施在進行碳審計的準備情況。

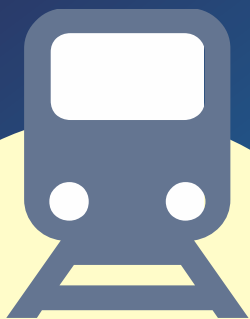
設施資料 (基本資料)	是/否/不適用
1 以下資料/數據是否齊備? a) 建築面積 - 平方米 b) 使用人數目 c) 設施的局或平面圖(包括擁有/可控制的室內、室外及公共地方)	☑☑☑ ☑☑☑ ☑☑☑
範圍1: 直接排放及洩漏	
2 假如於審計場所內有任何機器或設備將利用燃料運作, 有沒有過去12個月內, 與相關機器或設備的燃料種類及消耗量記錄?	☑☑☑
3 假如審計場所的運作涉及任何車輛或船隻, 有沒有過去12個月內, 與相關車輛或船隻的燃料種類及消耗量記錄?	☑☑☑
4 有沒有審計場所於過去12個月用於空調/製冷設備的製冷劑(即氫氟碳化物/全氟化碳)的種類及用量記錄?	☑☑☑
5 有沒有審計場所新種/移除樹木的記錄?(只適用於可生長至5米以上的樹木)	☑☑☑

如何減少碳排放?

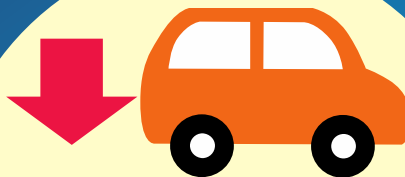
在本章節中, 我們將為辦公室詳細介紹減低碳排放及節約能源的可行方案及資訊, 大部份都是簡單、直接而又不用花費的。

減碳潛力	資本投資	實施容易程度
大	高	相對較複雜的專業或硬件安裝/涉及眾多持份者/於現有裝置「過位」時實施
中	中	與運作有關的影響, 需要在實施前經審計
小	低	可隨時進行的管理措施, 不會導致運作中斷
	無	零費用

低碳運輸



以鐵路為
低碳公共交通
的骨幹



控制私家車
增長



提倡步行
和騎單車

步行環境

- 「提升香港易行度顧問研究」：
 - 檢討及更新現時有關行人環境或設施的規劃準則及設計標準
 - 研究放寬在公共行人通道加設上蓋的要求，以及提升行人網絡的暢達性
- 選取兩個地區作為試點



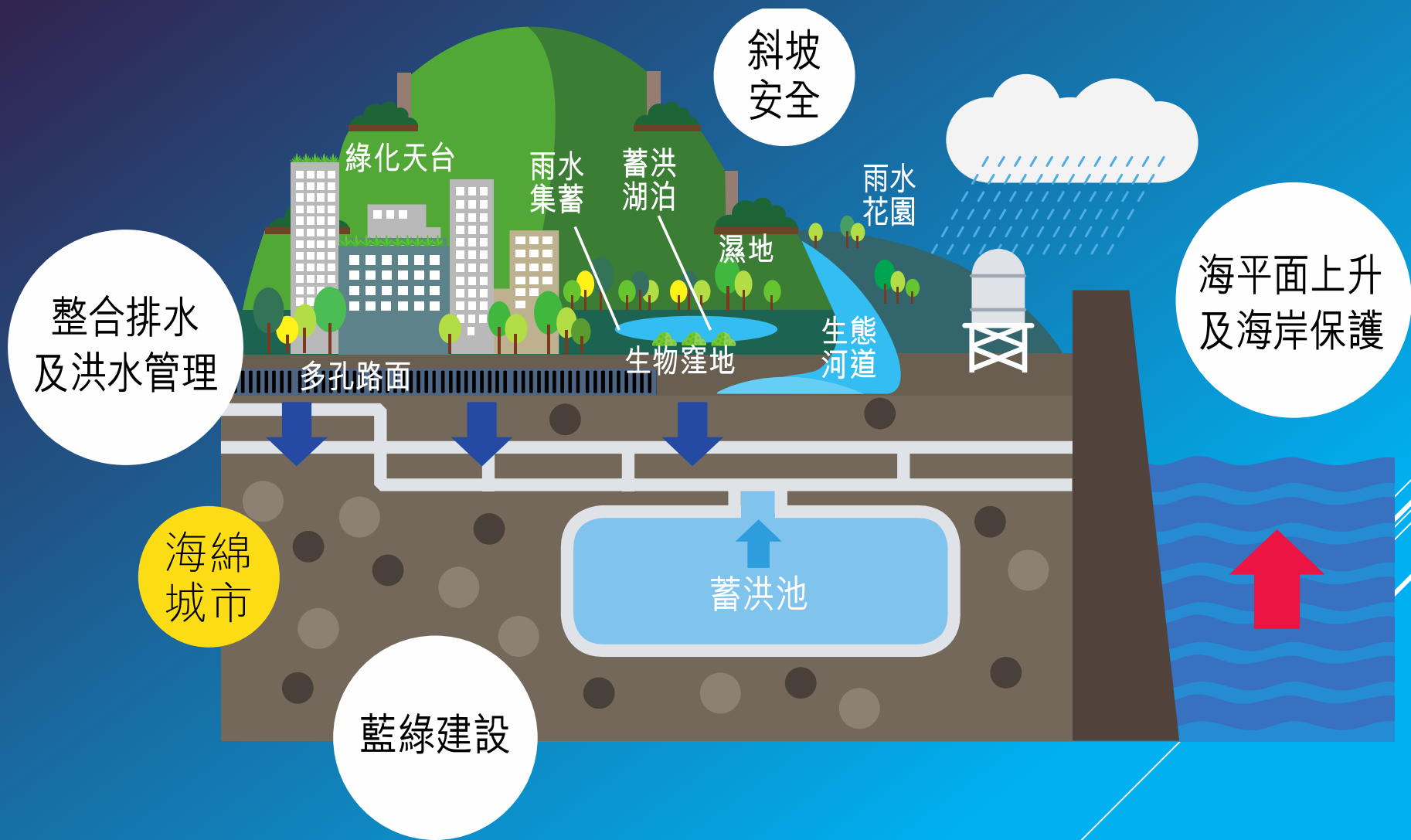
氣候變化基建工作小組

現正：

- ▶ 檢視未來降雨與海平面上升的推算，以及相關的基建設計標準，目標是在 2017 年年底或之前完成檢視工作
- ▶ 計劃進行顧問研究，探討極端氣溫下基建設計的考慮因素，研究工作預計在 2018 年內完成；及
- ▶ 進行策略性研究，審視重要基建面對氣候變化效應及極端天氣的應變能力，研究工作預期於 2018 年年底或之前完成。



基建設施

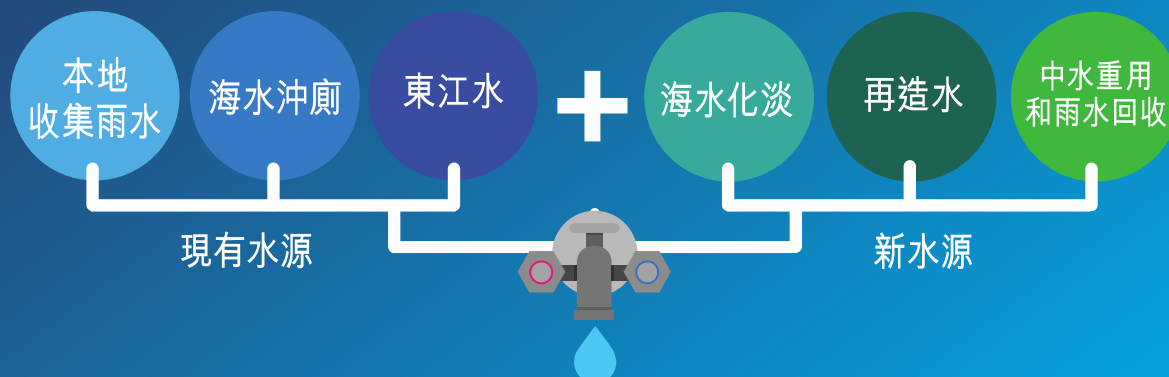


水安全的長期規劃

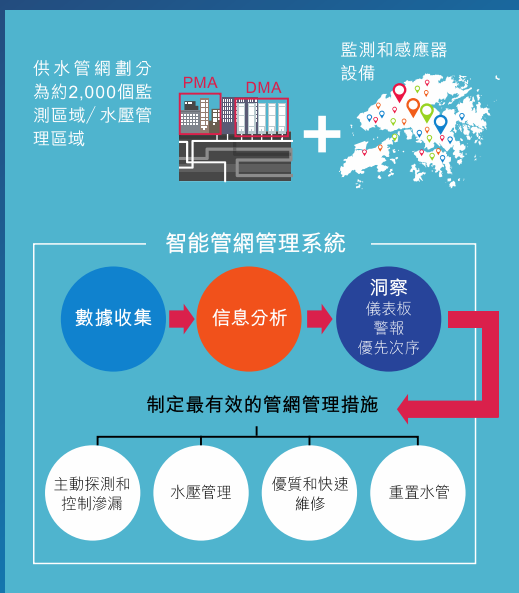
全面水資源管理策略



趨向六支水源的供水結構



實施「智管網」



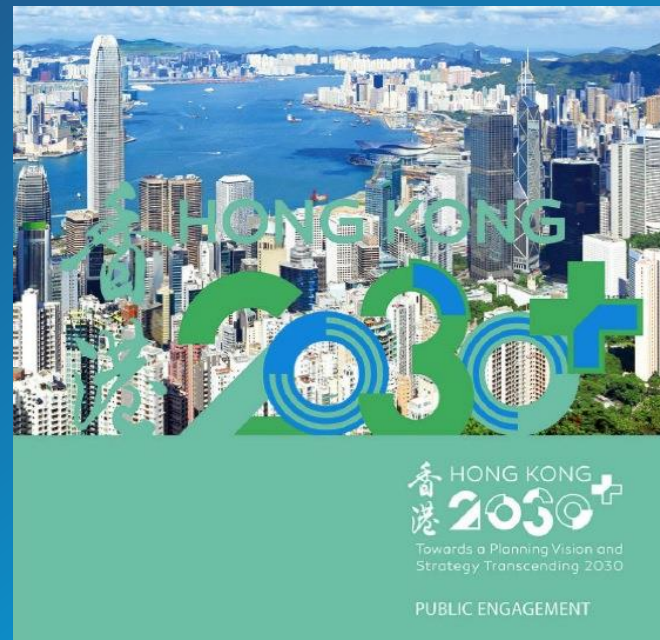
水務署的吉祥物「滴惜仔」

「惜水學堂」教育計劃



《香港2030+》

- 智慧、環保及具抗禦力的城市策略涵蓋土地用途規劃、運輸、基建和建設環境
- 採用綜合土地用途、交通和環境考慮的規劃模式，以促進更可持續的城市流動性，並減低碳排放



綠色建築

政府以身作則
推廣綠色建築



啟德消防局榮獲綠建環評新建建築鉑金獎

在私人市場推動
綠色建築

檢討私人樓宇發展項目
就適意設施申請總樓面
面積寬免的安排



香港天文台

天氣預報、氣候監測及推算和
相關研究

民政署

就緊急疏散和提供臨時庇護所與
地區人士聯絡

政府新聞處

協調部門向公眾發放訊息

保安局

檢討及更新《天災應變計劃》

土木工程
拓展署

地理信息系統的「聯合運作平台」
(COP)

財經事
務及庫
務局

綠色金融及金融基礎設施應變計劃

勞工處

預防工作時中暑及其他惡劣天氣
情況

社會福
利署

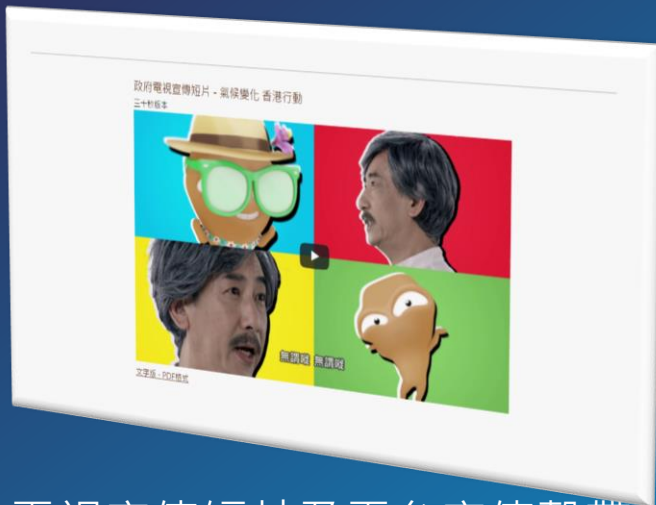
協助弱勢社羣

宣傳及公眾教育

環境及自然保育基金撥款
1千萬元資助非政府機構
推行相關活動及項目。



單張



電視宣傳短片及電台宣傳聲帶



短片



<https://www.climateready.gov.hk/>



教育局舉辦的全港校際氣候變化跨課程專題比賽



「科學為民」服務巡禮舉辦的「回應·氣候展」



完