

資料文件

立法會食物安全及環境衛生事務委員會

新農業政策的主要措施進度

目的

本文件旨在向委員提供新農業政策下的主要措施推行進度。

背景

2. 政府在二零一六年《施政報告》中宣布落實新農業政策，以推動本地農業現代化及可持續發展。新農業政策和其各項措施概要已載於向二零一六年二月二日事務委員會會議提供的資料文件（立法會CB(2)767/15-16(03)號文件）。簡言之，新農業政策下的主要措施包括：

- (a) 成立為數5億元的農業持續發展基金（基金），為本地農業的現代化及可持續發展提供財政支援；
- (b) 設立農業園，協助培育農業科技和農業商務管理知識；
- (c) 委託顧問就農業優先區進行研究，以物色較大面積的優質農地，並探討方法鼓勵活化有關農地；以及
- (d) 推動本地農業發展和現代化，以及更廣泛地應用水耕法和農業科技。

3. 新農業政策一直進展良好。下文概述上述措施的最新發展。

農業持續發展基金

4. 為數5億元的基金於二零一六年十二月推出，旨在資助應用為本的項目，以提高農業生產力和產量，或協助農戶轉型至可持續或高增值的作業模式，從而提升業界的整體競爭力。截至二零一七年六月底，基金已收到11宗項目申請，涵蓋多個不同範疇，包括耕作技術、有機耕種的認證和推廣、營養液和基質物料的研發、魚菜共生及水耕法等。

5. 漁農自然護理署（漁護署）現正與申請人聯絡，以釐清有關項目申請的技術和財政事宜，以供基金諮詢委員會審議。基金諮詢委員會負責就基金管理所涉事項向漁護署署長提供獨立意見，包括資助項目的整體策略及資助申請的優先次序。基金諮詢委員會由一名非官方人士擔任主席，成員包括業界代表、學術界人士、專業人士和政府官員。

6. 漁護署在基金下亦設立了農場改善計劃，直接向從事商業農（耕作面積不少於1斗種（即7 260平方呎））的合資格本地農民提供資助金，以購買預先核准清單所列的機械耕作農具和物料，資助上限為每戶3萬元。在至今收到的125宗申請中，漁護署已向88名農戶發出原則批准通知書，讓他們購置擬議的農具和物料，資助承擔總額約為260萬元。農場改善計劃正持續接受申請，而漁護署的目標是在接獲申請後八星期內完成處理程序，包括核實農戶的身分和資格，以及向合資格申請人發出原則批准通知書。資助金會在農戶成功購置核准工具及／或物料後四星期內，以發還款項方式發放。

7. 漁護署會繼續與農業界和其他潛在申請者（例如對農業有興趣的學術機構、非政府機構及社會企業）保持溝通，以鼓勵他們善用基金，同時繼續透過定期接觸本地農戶，推廣農場改善計劃和鼓勵他們提出申請。

農業園

8. 新農業政策下的另一主要措施是設立農業園，以協助培育農業科技和農業商務管理方面的知識，並促進有關知識的轉移，從而提升生產力。政府已在古洞南物色到一組佔地約80公頃的農地適合用作設立農業園，並已完成就農業園的初步範圍和主要基建配套而進行的工程可行性研究。考慮到農業園的面積，該研究建議分兩期發展農業園（有關草圖載於附件），讓農業園可盡早部分啟用，供農戶使用。

9. 農業園第一期將以較小的規模發展，主要包括興建道路連接農業園與現有運輸網絡，以及就農業園約10%的總面積進行土地平整，以便商業務農活動可盡早在園內開展。按現行做法，漁護署和相關部門將會就第一期所需的道路工程及土地收回，諮詢北區區議會和有關鄉事委員會。在考慮正進行的勘查工作及詳細設計研究結果和區議會及鄉事委員會諮詢所收集到的地區意見後，我們會另行諮詢事務委員會，就有關建造工程進行撥款申請。

活化農地

10. 香港的農地主要是私人土地，土地業權人可自行決定是否出租其土地進行耕種。為配合農業園的發展以及回應有關更有效保護及善用現有農地的訴求，食物及衛生局與發展局將會於今年稍後時間委託顧問進行研究，物色面積相對較大的優質農地作為農業優先區，並探討適當的政策和措施以提供誘因，鼓勵業權人把休耕農地用作長遠農業用途。目前有關委聘顧問的招標工作正在籌備中。鑑於新界農地面積龐大，預計研究或需時數年才可完成。政府會在研究過程中諮詢公眾。

水耕法和農業科技

11. 新農業政策的其中一項重點，是要促進本地農業現代化，並更廣泛地在生產過程中採用先進科技。水耕法是其中

例子，即在全受控制的室內環境中進行生產以令過程順利，以及採用多層式直立方式增加產量。有見於此，除了漁護署及蔬菜統營處（菜統處）於二零一三年設立的「全環控水耕研發中心」之外，政府正檢視水耕法和其他採用新科技的耕作模式的運作要求，以期對在工業大廈／工業地帶應用有關農業技術的作業提供明確指引，結果將於檢討及相關工作完成後公佈。

加強本地新鮮農產品的市場推廣工作

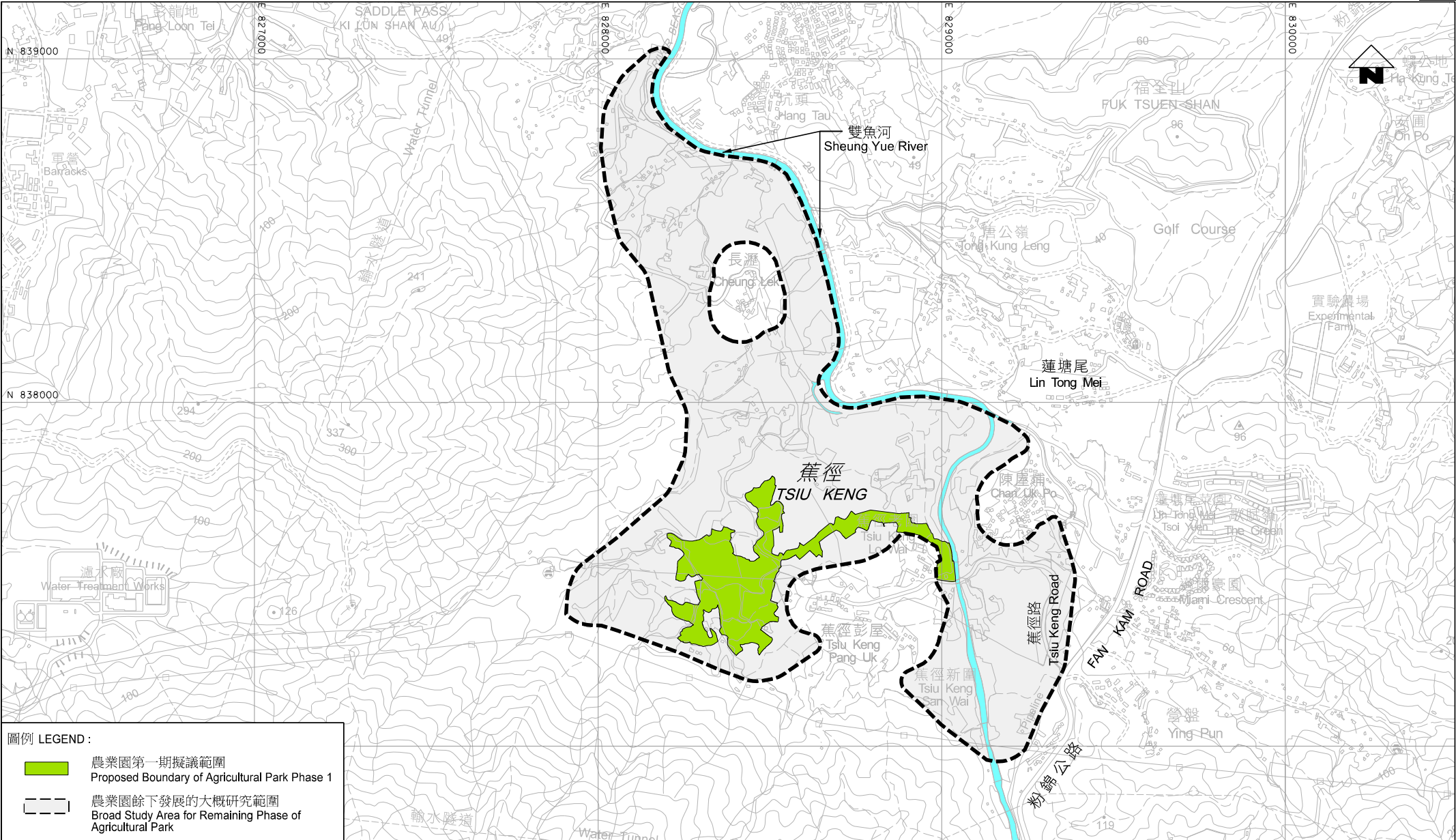
12. 為了讓消費者更容易購買本地農產品，漁護署與菜統處共同開發了 Android 及 iOS 平台均適用的流動程式「新界菜直送」。有關本地蔬菜的應市資料每天上載該程式兩次，顧客可透過智能手機隨時購買，如金額超過180元，更可免費送貨。顧客亦可選擇在指定取貨地點領取所購買的蔬菜，無須額外收費。

13. 漁護署致力進一步加強本地農產品的市場推廣。為協助農民拓展本地農產品市場，漁護署與農民團體在藍地和大埔合辦周末農墟，讓農民可與支持本地耕種的消費者直接接觸，以推廣其農產品。漁護署亦與本地農民共同發展本地農產品品牌，令其較易與進口農產品作出分辨。

結論

14. 我們現正密切監察新農業政策的推行情況，並會於日後向事務委員會匯報各項重要發展。請委員備悉前文所述的新農業政策下各項主要措施的進展。

食物及衛生局
漁農自然護理署
二零一七年七月



圖例 LEGEND:

- 農業園第一期擬議範圍
Proposed Boundary of Agricultural Park Phase 1
- 農業園餘下發展的大概研究範圍
Broad Study Area for Remaining Phase of Agricultural Park

僅供參考

圖則名稱 drawing title

農業園位置圖

LOCATION PLAN OF THE PROPOSED AGRICULTURAL PARK

工務計劃項目第7471RO號
在古河南設立農業園第一期
PWP ITEM NO. 7471RO
THE ESTABLISHMENT OF AN AGRICULTURAL PARK
PHASE 1 IN KWU TUNG SOUTH

辦事處 office
新界東拓展處
NEW TERRITORIES EAST
DEVELOPMENT OFFICE

圖則編號 drawing no.
附件一
APPENDIX 1

比例 scale
1 : 15 000 (A4)



土木工程拓展署
CIVIL ENGINEERING
AND DEVELOPMENT
DEPARTMENT