


2017年5月16日
立法會人力事務委員會會議



2016年「收入及工時按年統計調查」 的主要結果



統計調查方法

(i) 範圍：

機構範圍： 所有主要行業，不論其就業人數。

僱員範圍： 每一獲抽選業務事業單位內，所有為《最低工資條例》涵蓋的僱員（即不包括政府僱員和《最低工資條例》所豁免的實習學員、工作經驗學員和留宿家庭傭工）。涵蓋所有職業。

(ii) 統計期： 2016年5月至6月。

(iii) 樣本設計： 二階段分層抽樣的設計。

(iv) 樣本數目： 約1萬間業務事業單位，6萬名僱員。

每月工資的定義

- 跟隨《僱傭條例》對工資的定義，包括：
 - (i) 基本工資；
 - (ii) 不屬賞贈性質的佣金及小費；
 - (iii) 保證發放的花紅及津貼（年終酬金除外）；以及
 - (iv) 超時工作津貼但不包括屬賞贈性質的花紅及津貼及實物津貼（例如僱主提供的食物及居所的價值）。
- 指統計月份僱員的總工資，包括休息日工資和不屬工作時數的用膳時間工資。

3

每月工資分布：所有僱員

百分位數	2016年 5月至6月 (港元)	2015年 5月至6月 (港元)	2016年5月至6月與 2015年5月至6月比較 的按年變動率(%)
第10個	9,000	8,500	+5.9
第25個	11,600	11,000	+5.7
第50個	16,200	15,500	+4.1
第75個	25,400	24,400	+3.9
第90個	40,900	39,400	+3.7

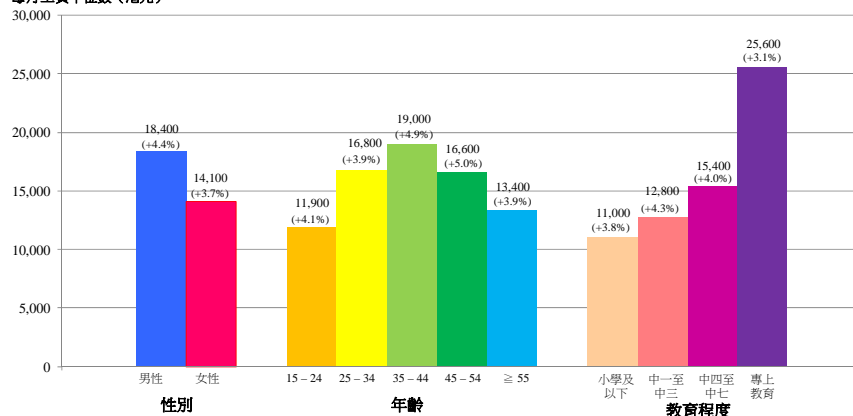
註釋：每月工資以最近的百位港元顯示。按年變動率以未經進位的數字計算。

2016年上述各主要每月工資百分位數的按年升幅，介乎3.7%至5.9%之間，較同期（即2015年5-6月至2016年5-6月）以綜合消費物價指數計算的通脹率（2.6%）高，顯示實質工資續見增長。

4

2016年5月至6月每月工資中位數： 按性別、年齡及教育程度劃分

每月工資中位數（港元）



註釋：每月工資以最近的百位港元顯示。按年變動率以未經進位的數字計算。
() 內的數字為2016年5月至6月與2015年5月至6月比較的按年變動率。

5

每月工資中位數：按職業組別劃分

職業組別	2016年 5月至6月 (港元)	2015年 5月至6月 (港元)	2016年5月至6月與 2015年5月至6月比較 的按年變動率 (%)
非技術工人	11,100	10,600	+5.2
服務工作及銷售人員	12,400	12,000	+3.3
工藝及有關人員、機台及 機器操作員及裝配員	19,000	18,100	+5.3
文書支援人員	13,500	13,000	+3.8
經理、行政級人員、專業 人員及輔助專業人員	26,000	25,300	+2.8
所有職業組別	16,200	15,500	+4.1

註釋：每月工資以最近的百位港元顯示。按年變動率以未經進位的數字計算。

與2015年的情況相同，「工藝及有關人員、機台及機器操作員及裝配員」的每月工資中位數升幅（5.3%）最高；「經理、行政級人員、專業人員及輔助專業人員」的升幅（2.8%）則最低。

6

每月工資中位數：按行業劃分

行業	2016年 5月至6月 (港元)	2015年 5月至6月 (港元)	2016年5月至6月與 2015年5月至6月比較 的按年變動率(%)
低薪行業	11,800	11,200	+5.5
零售	12,400	12,000	+3.3
飲食	11,800	11,100	+6.0
物業管理、保安及清潔服務	11,200	10,600	+5.5
雜項活動*	11,500	11,000	+4.6
其他行業，例如	19,000	18,200	+4.4
建造	21,200	20,000	+5.8
進出口貿易	17,100	16,500	+3.6
金融及保險	26,000	25,100	+3.8
專業、科學及技術活動	21,500	20,500	+4.8
所有行業	16,200	15,500	+4.1

註釋：每月工資以最近的百位港元顯示。按年變動率以未經進位的數字計算。

* 包括：(i)安老院舍；(ii)洗滌及乾洗服務；(iii)理髮及其他個人服務；(iv)本地速遞服務；及(v)食品處理及生產。

與2015年的情況相同，各行業的每月工資中位數普遍錄得升幅；低薪行業的整體升幅（5.5%）較所有行業的升幅（4.1%）高。

7

每小時工資計算方法

- 參照《最低工資條例》下的工作時數及須支付的工資的定義計算

$$\text{每小時工資} = \frac{\text{總工資} - \text{休息日工資} - \text{不屬工作時數的用膳時間工資}}{\text{工資期內總工作時數} \#}$$

包括根據僱傭合約或勞資雙方的協議而被視為工作時間的用膳時間。

8

每小時工資分布：所有僱員

百分位數	2016年 5月至6月 (港元)	2015年 5月至6月 (港元)	2016年5月至6月與 2015年5月至6月比較 的按年變動率(%)
第10個	38.1	36.5	+4.3
第25個	46.2	44.2	+4.5
第50個	65.4	62.9	+4.0
第75個	103.9	100.0	+3.9
第90個	172.7	167.2	+3.3

註釋：按年變動率以未經進位的數字計算。

2016年上述各主要每小時工資百分位數的按年升幅，介乎3.3%至4.5%之間，較同期（即2015年5-6月至2016年5-6月）以綜合消費物價指數計算的通脹率（2.6%）高。

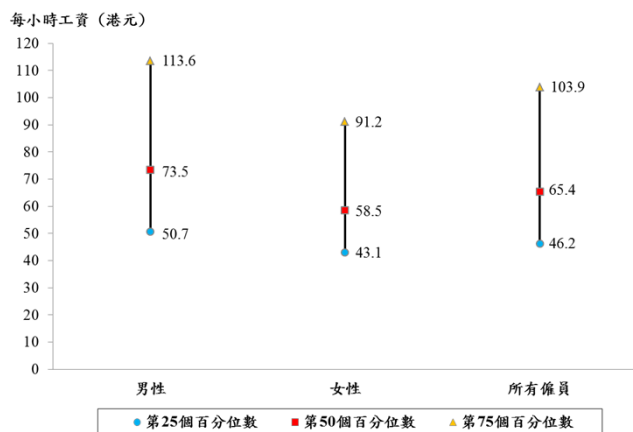
9

每小時工資分布：按每小時工資水平劃分

每小時工資	僱員人數（佔僱員總人數的百分比）	
	2016年 5月至6月	2015年 5月至6月
\$32.5	22 900 (0.8%)	41 900 (1.4%)
少於\$33	31 900 (1.1%)	54 800 (1.8%)
少於\$33.5	48 600 (1.6%)	86 800 (2.9%)
少於\$34	64 900 (2.2%)	119 300 (4.0%)
少於\$34.5	90 400 (3.0%)	154 500 (5.2%)
少於\$35	104 700 (3.5%)	176 800 (5.9%)
少於\$35.5	140 600 (4.7%)	221 100 (7.4%)
少於\$36	169 700 (5.6%)	256 700 (8.6%)
少於\$36.5	194 100 (6.4%)	294 800 (9.8%)
少於\$37	217 900 (7.2%)	326 600 (10.9%)
少於\$37.5	251 800 (8.4%)	362 600 (12.1%)
少於\$38	279 900 (9.3%)	395 100 (13.2%)
少於\$38.5	315 600 (10.5%)	429 800 (14.3%)
少於\$39	352 700 (11.7%)	467 400 (15.6%)
少於\$39.5	378 200 (12.6%)	498 500 (16.6%)
少於\$40	399 100 (13.2%)	513 800 (17.1%)

10

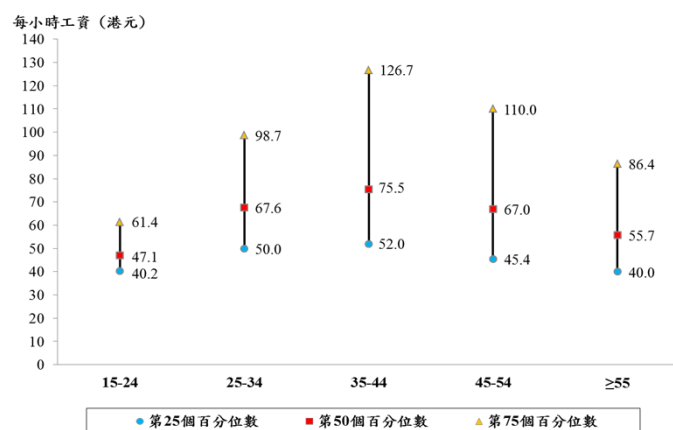
每小時工資分布：按性別劃分



與2015年的情況大致相同，女性的每小時工資中位數較男性低約20%。

11

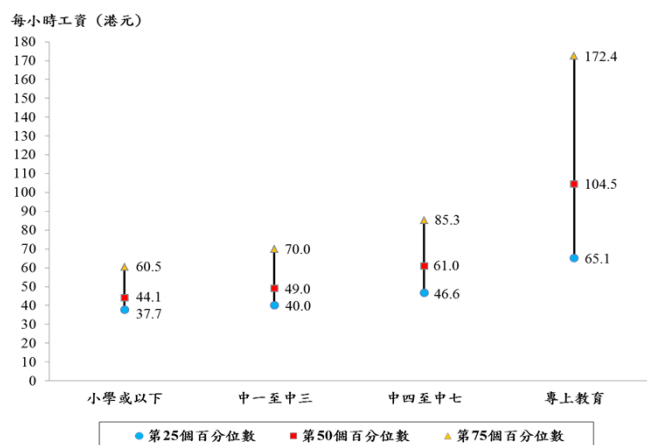
每小時工資分布：按年齡組別劃分



不同年齡組別的每一小時工資中位數排序與2015年的情況相同，介乎35至44歲的僱員最高（\$75.5），其次是25至34歲的僱員（\$67.6）及45至54歲的僱員（\$67.0）。

12

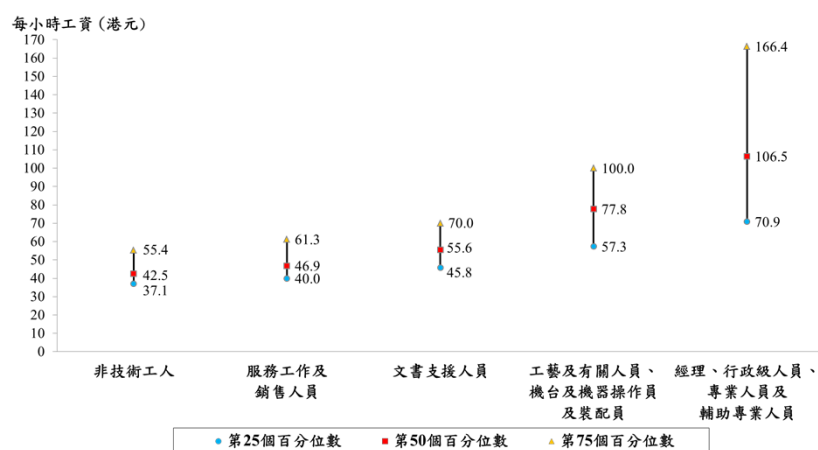
每小時工資分布：按教育程度劃分



與2015年的情況相同，不同教育程度的僱員的每小時工資中位數差異很大。

13

每小時工資分布：按職業組別劃分

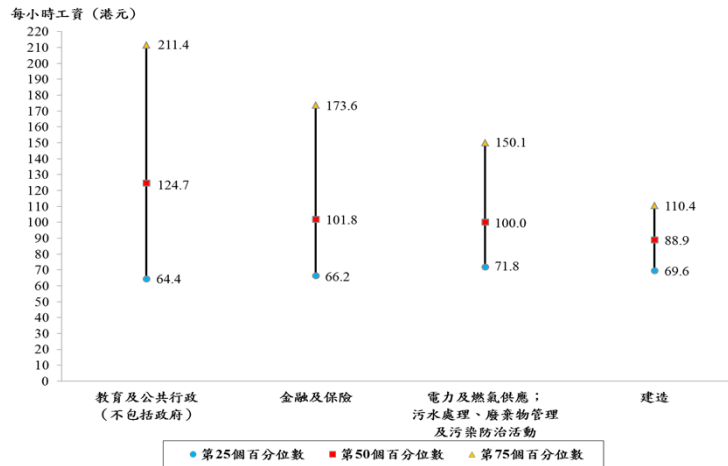


每小時工資中位數的排序與2015年的情況相同，「非技術工人」最低；「經理、行政級人員、專業人員及輔助專業人員」則最高。

14

每小時工資分布：按行業主類劃分

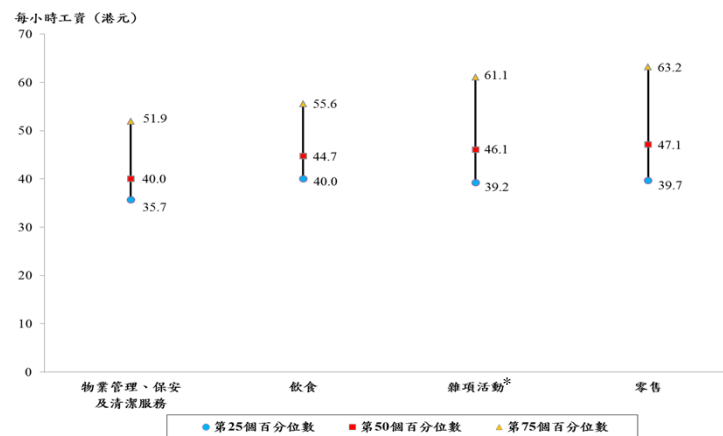
每小時工資中位數最高的4個行業主類：



15

每小時工資分布：按行業主類劃分

每小時工資中位數最低的4個行業主類：



* 包括：(i)安老院舍；(ii)洗滌及乾洗服務；(iii)理髮及其他個人服務；(iv)本地速遞服務；及(v)食品處理及生產。

16

工作時數的定義

- 跟隨《最低工資條例》下工作時數的定義。
- 包括：
 - 合約／協議工作時數（包括根據僱傭合約或勞資雙方的協議而被視為工作時間的用膳時間）；及
 - 在僱主指示下超時工作的時數。

17

每周工作時數分布：所有僱員

百分位數	2016年 5月至6月 (小時)	2015年 5月至6月 (小時)	2016年5月至6月與 2015年5月至6月比較 的按年變動率(%)
第25個	40.6	40.6	#
第50個	44.3	44.5	-0.5
第75個	50.8	50.8	+0.1

註釋：按年變動率以未經進位的數字計算。#表示按年變動少於0.05%。

在2016年，每周工作時數分布的第25個百分位數，中位數及第75個百分位數與2015年的情況大致相同。

18

「綜合住戶統計調查」的僱員工作時數

工作時數*	2016年 4月至6月 (小時)	2015年 4月至6月 (小時)	2016年4月至6月與 2015年4月至6月比較 的按年變動率(%)
中位數	42	44	-4.5

註釋：以上的工時統計數字所涵蓋的僱員包括政府僱員、外發工和支薪家庭從業員，但不包括外籍家庭傭工。

* 工作時數是指僱員在統計前7天內用於所有工作的實際工作時數，包括在工作地點的全部有薪及無薪的工作時數，但用膳時間和因公眾假期、有薪年假、產假、病假等原因而沒有工作的時間則不包括在內。

由於從「綜合住戶統計調查」搜集得的工時統計數字，與根據「收入及工時按年統計調查」所編製的有關數字，在工時定義及僱員的涵蓋範圍上均有差異，因此兩組數字不能直接比較。

19

低薪行業每周工作時數中位數：所有僱員

低薪行業	2016年 5月至6月 (小時)	2015年 5月至6月 (小時)	2016年5月至6月與 2015年5月至6月比較 的按年變動率(%)
零售	48.0	48.8	-1.7
飲食	54.0	54.0	#
物業管理、保安及清潔 服務	48.7	49.4	-1.3
雜項活動*	48.0	48.2	-0.5
所有行業 (包括非低薪行業)	44.3	44.5	-0.5

註釋：按年變動率以未經進位的數字計算。#表示按年變動少於0.05%。

* 包括：(i)安老院舍；(ii)洗滌及乾洗服務；(iii)理髮及其他個人服務；(iv)本地速遞服務；及(v)食品處理及生產。

20

每小時工資較低的僱員的每周工作時數 中位數：所有僱員

每小時工資不高於 該百分位數的僱員	2016年 5月至6月 (小時)	2015年 5月至6月 (小時)	2016年5月至6月與 2015年5月至6月比較 的按年變動率(%)
第5個 (2015年5月至6月為\$34.3； 2016年5月至6月為\$35.6)	51.0	49.9	+2.3
第10個 (2015年5月至6月為\$36.5； 2016年5月至6月為\$38.1)	49.9	49.4	+0.9
第15個 (2015年5月至6月為\$38.7； 2016年5月至6月為\$40.5)	48.2	49.4	-2.3
第20個 (2015年5月至6月為\$41.1； 2016年5月至6月為\$43.3)	48.0	48.0	#
第25個 (2015年5月至6月為\$44.2； 2016年5月至6月為\$46.2)	48.0	48.0	#

註釋：按年變動率以未經進位的數字計算。#表示按年變動少於0.05%。

21

謝謝

22