

立法會交通事務委員會 2017年機場快綫票價調整

目的

港鐵公司機場快綫票價自 1998 年通車近 20 年來未曾調整。本文件旨在向委員簡介港鐵公司於 2017 年調整機場快綫票價的建議。

背景

2. 機場快綫並非日常交通工具，主要供商務及旅遊之用。機場快綫於 1998 年 7 月通車，現時每年服務超過 1 600 萬名乘客。機場快綫全長 35 公里，設有五個車站，分別為香港、九龍、青衣、機場及博覽館。從香港站至機場站，車程只需 24 分鐘，為旅客提供連接香港國際機場及市中心商業區快捷、舒適的鐵路服務。

3. 根據政府與港鐵公司於 2007 兩鐵合併簽訂的《營運協議》，票價調整機制不適用於機場快綫票價¹；港鐵公司就機場快綫票價享有票價自主，但在調整機場快綫票價前，港鐵公司須—

- (a) 根據乘客意見調查，考慮公眾對任何建議票價改動的接受程度；
- (b) 諮詢交通諮詢委員會；
- (c) 諮詢立法會交通事務委員會；
- (d) 經進行上述(b)及(c)後的諮詢後，經董事局決議通過新票價；及
- (e) 在實施新票價不少於三星期前，正式知會交通諮詢委員會及立法會交通事務委員會，以及公布新票價。

¹ 機場快綫票價調整不包括以下：

- 來往香港/九龍/青衣站及機場/博覽館站的機場員工八達通票價；及
- 推廣優惠如機場快綫團體票及機場快綫旅遊票等。

港鐵公司在制訂向董事局提交新票價建議時，亦會考慮不同因素如整體經濟狀況及機場快綫市場競爭力。

4. 按公司於 1998 年 5 月的公布，機場快綫由香港、九龍及青衣站前往香港國際機場的票價分別為 100 元、90 元及 60 元。1998 年 7 月通車初期，機場快綫曾推出七折票價優惠，其後分別於 2000 年 7 月調整為九折，並於 2001 年 7 月恢復正價。而為配合亞洲國際博覽館啟用，機場快綫由 2005 年 12 月延長至博覽館站。往來機場站及博覽館站的收費為 5 元。機場快綫至今未曾調整票價。

5. 在 2001 年至 2016 年期間，按綜合消費物價指數計算，香港的通脹上升 33%。儘管港鐵公司已一直竭力控制營運成本，機場快綫的營運成本仍顯著上升。為確保有可持續的收入以支持不斷上漲的營運成本，機場快綫的票價有需要作出調整，以維持優質服務水平。

6. 機場快綫在乘客服務上一直贏得不少口碑，以一百分為滿分的服務質素評分上，過去一直都維持在八十分以上的水平。能夠取得高水平的評分，一方面是因為機場快綫提供了全面的乘客服務，包括免費市區預辦登機服務和機場快綫穿梭巴士服務；另一方面則因為公司持續投放資源以提升機場快綫的服務及設施，包括—

- (a) 於 2012 年起推出智能手機應用程式機場快綫 Next Train；
- (b) 於 2015 年起在指定車廂提供免費充電設備服務及推出 QR 碼網上購票服務；以及
- (c) 於 2016 年起提供免費列車 Wi-Fi 無線寬頻服務。

7. 此外，港鐵公司亦決定繼續為機場快綫作多個主要資產更新的投資項目，包括更新訊號系統、閉路電視及售票機等，為往來香港國際機場的旅客提供更優質的服務。

票價調整建議

8. 港鐵公司現建議調整機場快綫票價，要點如下—
- (a) 成人八達通往返市區車站²及機場站或博覽館站，票價上調 5-10 元；
 - (b) 成人單程票往返市區車站及機場站或博覽館站，票價上調 10-15 元；
 - (c) 成人八達通往返機場站及博覽館站，票價上調 5 毫，而單程票價則上調 1 元；
 - (d) 成人「即日來回博覽館特別車費優惠」上調 5-8 元；及
 - (e) 成人三十日內有效來回票的票價上調 15-30 元。

詳情載於附件一。

9. 機場快綫票價調整建議的整體幅度為 10.3%³，而新建議的票價預計將於 2017 年 6 月內生效。

10. 多項推廣優惠包括機場快綫團體票及機場快綫旅遊票的定價會維持不變。機場快綫乘客亦可繼續享有其他票價優惠及免費服務，包括即日來回機場的免費回程優惠、免費港鐵接駁服務、免費市區預辦登機服務及免費機場快綫穿梭巴士服務。至於來往香港／九龍／青衣站及機場／博覽館站的機場員工八達通票價也會維持不變⁴。機場員工八達通票價屬票價調整機制涵蓋的車費，不受是次建議機場快綫票價調整影響。

² 包括香港站、九龍站及青衣站。

³ 整體升幅的 10.3% 是以機場快綫票價的整體平均變動而計算得出，當中不包括機場員工來往香港/九龍/青衣站及機場/博覽館站的票價。若全部以上票價計算在內，整體票價升幅為 9.3%。

⁴ 現時由香港、九龍及青衣站前往香港國際機場或博覽館站的正價票價分別為港幣 100 元、90 元及 60 元，而機場員工優惠車費則分別為港幣 43.7 元、38.9 元及 26.1 元。

乘客及旅遊業界的意見

11. 港鐵公司於 2017 年 2 月初完成了一項乘客意見調查，了解乘客對於不同整體票價調整幅度的接受程度。認為上調機場快綫票價 10% 可以接受或無意見⁵的受訪者為 67%。詳情載於附件二。

12. 此外，港鐵公司已向旅遊業界的主要合作夥伴解釋調整機場快綫票價的需要，並得到業界的理解。業界亦特別留意到，港鐵公司先後為不同乘客群推出多項推廣優惠，如在節日推出的小童及長者優惠，而這些推廣優惠會維持。

未來工作

13. 請委員就本文件所載的機場快綫票價調整建議提出意見。

港鐵公司
2017 年 4 月

⁵ 當中包含表示「絕對可以接受」、「可以接受」及「沒有可以或不可以接受」的乘客。

機場快綫各程車費調整建議
(不適用於票價調整機制)

車票類型	車程	車程類別	現時票價	建議新票價	調整	
成人車費*	八達通	香港 - 機場/博覽館	\$100.0	\$110.0	\$10.0 (10.0%)	
		九龍 - 機場/博覽館	\$90.0	\$100.0	\$10.0 (11.1%)	
		青衣 - 機場/博覽館	\$60.0	\$65.0	\$5.0 (8.3%)	
		機場 - 博覽館	\$5.0	\$5.5	\$0.5 (10.0%)	
	單程票	香港 - 機場/博覽館	單程	\$100.0	\$115.0	\$15.0 (15.0%)
		九龍 - 機場/博覽館	\$90.0	\$105.0	\$15.0 (16.7%)	
		青衣 - 機場/博覽館	\$60.0	\$70.0	\$10.0 (16.7%)	
		機場 - 博覽館	\$5.0	\$6.0	\$1.0 (20.0%)	
	八達通	香港 - 機場/博覽館	即日來回	\$100.0	\$110.0	\$10.0 (10.0%)
		九龍 - 機場/博覽館		\$90.0	\$100.0	\$10.0 (11.1%)
		青衣 - 機場/博覽館		\$60.0	\$65.0	\$5.0 (8.3%)
	單程票	香港 - 機場/博覽館	即日來回	\$100.0	\$115.0	\$15.0 (15.0%)
		九龍 - 機場/博覽館		\$90.0	\$105.0	\$15.0 (16.7%)
		青衣 - 機場/博覽館		\$60.0	\$70.0	\$10.0 (16.7%)
	八達通	香港 - 博覽館	即日來回 博覽館特別 車費優惠	\$72.0	\$80.0	\$8.0 (11.1%)
		九龍 - 博覽館		\$64.0	\$72.0	\$8.0 (12.5%)
青衣 - 博覽館		\$42.0		\$47.0	\$5.0 (11.9%)	
單程票	香港 - 機場/博覽館	三十日內有 效來回	\$180.0	\$210.0	\$30.0 (16.7%)	
	九龍 - 機場/博覽館		\$160.0	\$190.0	\$30.0 (18.8%)	
	青衣 - 機場/博覽館		\$110.0	\$125.0	\$15.0 (13.6%)	
小童車費	八達通	香港 - 機場/博覽館	單程	\$50.0	\$55.0	\$5.0 (10.0%)
		九龍 - 機場/博覽館	\$45.0	\$50.0	\$5.0 (11.1%)	
		青衣 - 機場/博覽館	\$30.0	\$32.5	\$2.5 (8.3%)	
		機場 - 博覽館	\$2.5	\$2.7	\$0.2 (8.0%)	
	單程票	香港 - 機場/博覽館	單程	\$50.0	\$57.5	\$7.5 (15.0%)
		九龍 - 機場/博覽館		\$45.0	\$52.5	\$7.5 (16.7%)
		青衣 - 機場/博覽館		\$30.0	\$35.0	\$5.0 (16.7%)
		機場 - 博覽館		\$2.5	\$3.0	\$0.5 (20.0%)
	八達通	香港 - 機場/博覽館	即日來回	\$50.0	\$55.0	\$5.0 (10.0%)
		九龍 - 機場/博覽館		\$45.0	\$50.0	\$5.0 (11.1%)
		青衣 - 機場/博覽館		\$30.0	\$32.5	\$2.5 (8.3%)

車票類型		車程	車程類別	現時票價	建議新票價	調整
小童車費	單程票	香港 - 機場/博覽館	即日來回	\$50.0	\$57.5	\$7.5 (15.0%)
		九龍 - 機場/博覽館		\$45.0	\$52.5	\$7.5 (16.7%)
		青衣 - 機場/博覽館		\$30.0	\$35.0	\$5.0 (16.7%)
	八達通	香港 - 機場/博覽館	即日來回	\$36.0	\$40.0	\$4.0 (11.1%)
		九龍 - 機場/博覽館	博覽館特別	\$32.0	\$36.0	\$4.0 (12.5%)
		青衣 - 機場/博覽館	車費優惠	\$21.0	\$23.5	\$2.5 (11.9%)

* 成人車費適用於所有 12 歲或以上之乘客。

乘客接受程度意見調查

背景

問卷調查目的是評估乘客對於機場快綫票價不同上調幅度的接受程度。調查由 2017 年 1 月 23 日至 2 月 1 日，上午 10 時至晚上 10 時，於機場快綫的車廂及機場快綫車站內進行。調查以隨機形式與乘客進行面對面訪問¹，受訪者共 1 001 名。

受訪者資料

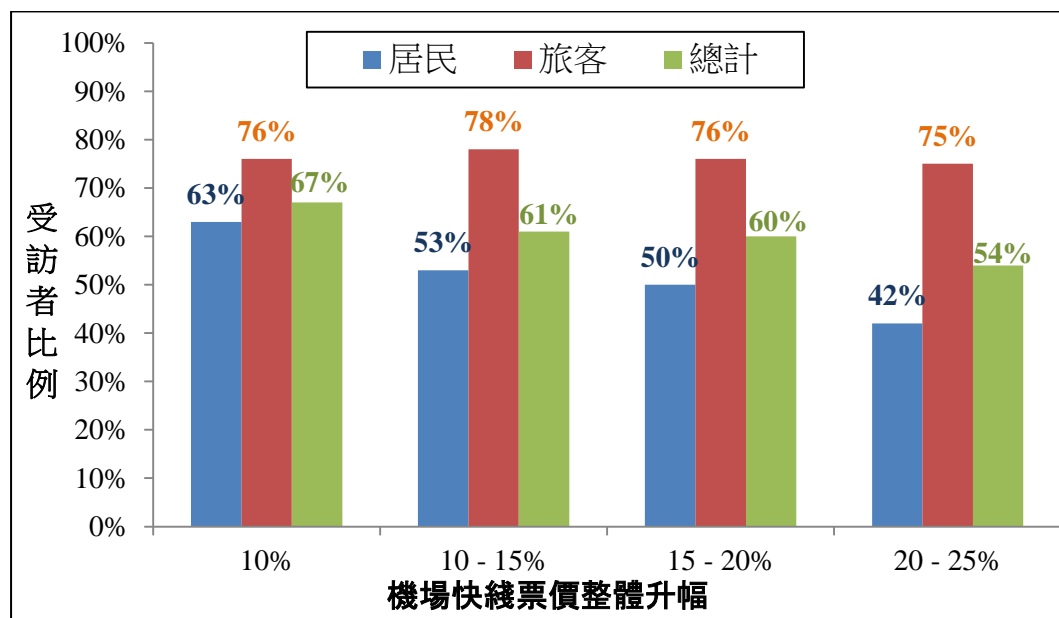
性別	百分比
男性	56
女性	44
總計	100

年齡	百分比
15-19 歲	4
20-24 歲	12
25-29 歲	16
30-34 歲	17
35-39 歲	14
40-49 歲	18
50-59 歲	10
60-64 歲	4
65 歲或以上	5
總計	100

國籍	百分比
香港居民(家庭傭工除外)	65
中國旅客(包括澳門)	16
海外旅客(包括台灣)	19
總計	100

¹ 訪問員隨機訪問乘客對四個票價調整方案（即上調 10%、10-15%、15-20%及 20-25%）的其中一個方案的意見。

乘客對於機場快綫票價不同升幅的接受程度調查結果：



結果：63%受訪市民認為機場快綫整體車費上調 10%可以接受（包括「絕對可以接受」、「可以接受」及「沒有可以或不可以接受」），而旅客對於不同的票價升幅的接受程度並無明顯分別。