

資料文件

立法會交通事務委員會 有關港珠澳大橋及香港段工程的最新進展

引言

港珠澳大橋（大橋）跨越伶仃洋，東連香港特別行政區，西接澳門特別行政區和廣東省珠海市，是粵港澳三地首次合作共建的大型交通基礎設施。整個大橋項目主要分為兩部分：即（一）由港珠澳大橋管理局（大橋管理局）在內地水域進行的主橋工程（即 22.9 公里橋樑及相連的 6.7 公里海底隧道工程）；以及（二）由粵港澳三地政府各自負責的連接路及口岸工程。港珠澳大橋主橋及香港段工程平面圖見圖一。

現時情況

2. 粵港澳三地政府及負責大橋主橋工程的大橋管理局一直根據主橋及三地相關工程的進展情況，及時對工期進行梳理及評估，在確保工程品質及施工安全的前提下，解決工程建設面對的各種困難和風險，並向由國家發展和改革委員會主持的跨部委及包括粵港澳三地政府的港珠澳大橋中央專責小組匯報。

3. 中央專責小組高度重視港珠澳大橋的完工及通車日期，認為由於港珠澳大橋將是首個連接粵港澳三地的跨境運輸基建項目，其意義重大，三地應爭取同步通車。中央專責小組去年底深入審視大橋主橋工程、香港段工程（包括香港口岸及香港接線工程）、珠海段工程（包括珠海口岸及珠海連接線）及澳門段工程（包括澳門口岸及澳門連接線工程）的進度。就主橋及香港段工程方面的最新進展簡述如下。

大橋主橋

4. 大橋主橋工程主要分為以下三個部分：（一）在香港特區邊界以西建造兩個隧道人工島及一段長約 6.7 公里的海底隧道的**島隧工程**；（二）建造一段長約 22.9 公里的**橋樑工程**及；（三）進行土木及結構工程、紓減環境影響措施、渠務、機電、交通管制及監察系統等**相關工程**。

（一）島隧工程

5. 大橋主橋島隧工程現時仍在繼續推進，其關鍵工序部分包括沉放 33 個隧道管節及最終接頭。截至 2017 年 1 月底，已經完成了 31 個管節的沉放。由於工程地處複雜的海洋環境，技術難度大，需要配合風速及水流情況，工程會面對不穩定天氣影響的挑戰，亦要克服施工海域基槽淤泥積聚的問題。

（二）橋樑工程

6. 大橋主橋橋樑段於 2016 年 9 月底貫通，現正進行橋面鋪裝工程。鑑於橋面鋪裝的工程規模龐大及技術要求高，其進度亦會受到不穩定天氣的影響。

（三）其他相關工程

7. 此外，大橋主橋工程還需進行包括公用系統設施安裝與運作測試的交通工程。

8. 按照目前的工程進展，**大橋主橋工程預計於 2017 年 12 月完工**。大橋主橋現時的工程概況見圖二至圖四。

9. 港珠澳大橋主橋工程項目的批覆概算（即「核准預算」）於 2010 年 3 月獲國家交通運輸部批准，但項目自動工以來，受人工與材料價格上漲、設計與施工方案調整等

因素影響，造成建設成本增加；因此項目承建商向大橋管理局提出概算調整的申請。承建商亦指出近年內地多項大型公路交通基建項目普遍有超出批覆概算的情況。港珠澳大橋管理局最近完成審查承建商提供的概算調整申請資料，並編制概算調整報告，該概算調整報告現正由港珠澳大橋三地政府聯合工作委員會（三地委）委託的第三方諮詢單位進行審核，然後會上報三地委審查。三地委審查及達成共識後，會適時呈交經審查的概算調整報告予內地相關部門審核，最終上報國務院審定概算調整金額。待有明確估算，我們會適時向立法會匯報，並交代粵港澳三方政府商討的所需融資安排。

香港口岸

10. 香港口岸設置在香港機場東北面對開水域，一個面積約 150 公頃的人工島上（包括約 130 公頃土地用作香港口岸，以及約 20 公頃土地用作屯門至赤鱗角連接路南面出入口）。

11. 香港口岸工程項目包括：填海；興建貨物、旅客及相關車輛檢查和過境設施（包括旅檢大樓）；前線部門（如入境事務處，香港海關等）的辦公地方；道路設施；公共運輸交匯處；以及相關的土木工程、交通控制及監察系統和環境美化工程等。

12. 香港口岸填海工程已於 2016 年年底大致完成，現時繼續進行鋪築餘下海堤護面石塊及移走餘下預壓荷載的工作。香港口岸上蓋設施的九份工程合約正進行得如火如荼：旅檢大樓現正進行上部結構工程及屋頂預製組件的安裝工程；地面的基礎設施工程現正進行地基及橋面預製組件的安裝工程；至於車輛通關廣場、輔助建築物及相關設施，亦正在建造中。香港口岸上蓋設施現時的工程概況見圖五至圖八。

香港接線

13. 香港接線全長 12 公里，包括：(i)自粵港水域分界伸延至機場島觀景山的一段 9.4 公里長高架橋；(ii)一段 1 公里長的觀景山隧道；以及(iii)一段座落於香港國際機場東面新建成的填海區的 1.6 公里長地面道路，連接至香港口岸。

14. 香港接線工程項目包括建築一條雙程三線分隔公路，於香港特別行政區邊界連接港珠澳大橋主橋至香港口岸，並進行相關的土木、結構、土力、海事、環境保護、環境美化和排水工程。其他設施包括裝設街道照明設施和輔助交通設備(包括高架道路標誌)；安裝消防栓；配置交通控制及監察系統和進行機電工程等。

15. 香港接線高架橋段的海上及陸上鑽孔灌注樁、墩台、墩身及橋面預製件已經全部完成。陸上橋面已經完成貫通，現正進行後拉預應力施工，而海上橋面安裝工程、隧道部分、以及地面道路的工程亦正進行施工。香港接線現時的工程概況見圖九至圖十一。

16. 根據路政署的評估，按目前進度，**香港段工程會於 2017 年年底完成，具備通車條件**。路政署與駐地盤工程人員會繼續緊密監察香港段工程的進度，採取適當的措施去確保進度。

大橋整體工程

17. 綜合而言，中央專責小組認為大橋主橋及三地的工程均面對各種困難及壓力，包括技術困難、極端天氣、施工安全、界面銜接等多方面風險。現階段，整個港珠澳大橋項目要於 2017 年底整體建成通車仍需克服一定的困難。在確保工程質量和安全的前提下，目前大橋管理局及粵港澳三方都在採取一切可能的措施解決各自面對的困難，全力推進相關工程的進展。經三地委的進一步綜合評估，**港**

珠澳大橋整體工程力爭於 2017 年底完工，並將因應跨界通行政策落實措施等因素，以期早日三地同步通車。

總結

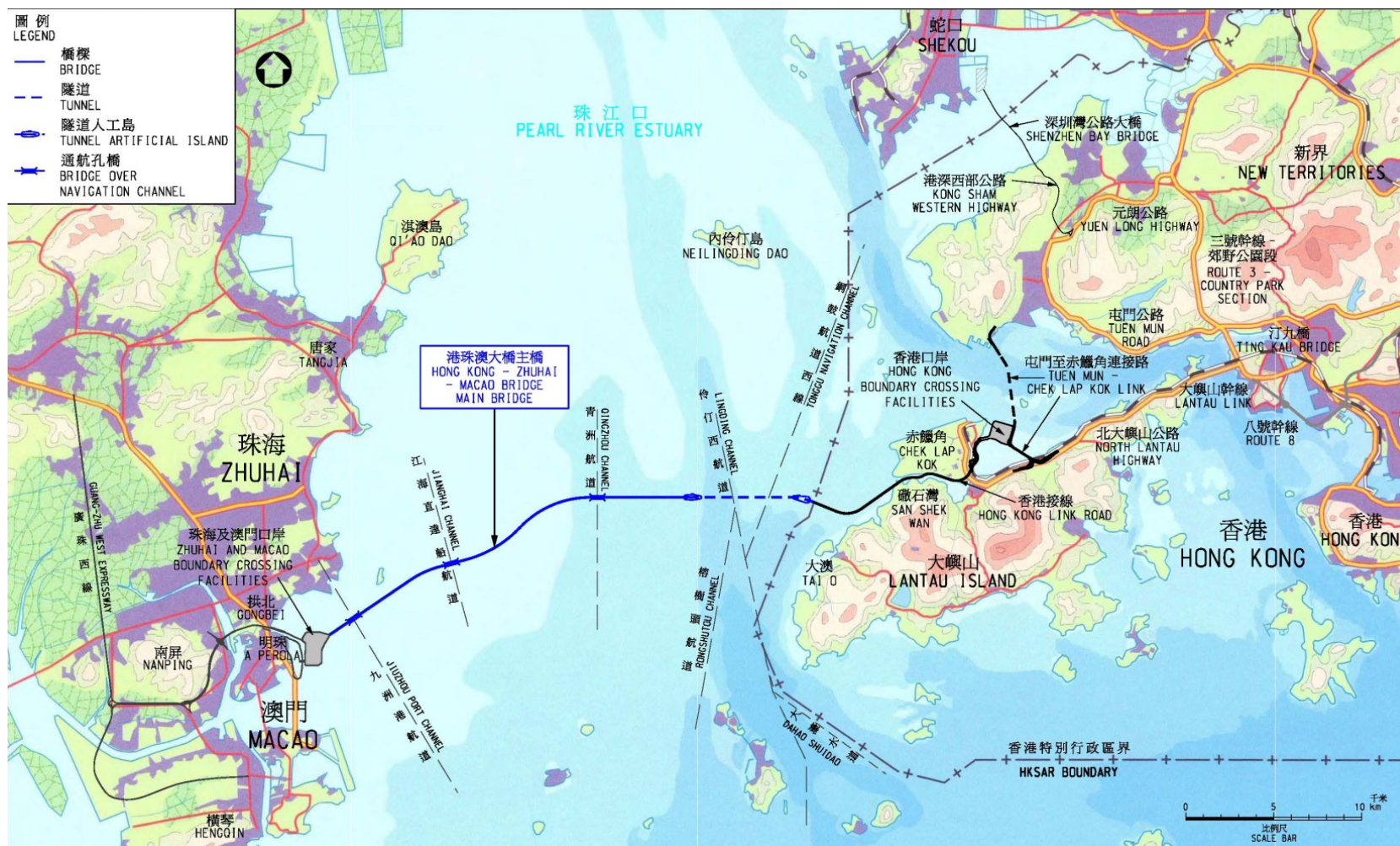
18. 請委員備悉有關港珠澳大橋主橋及香港段工程的最新進展。

運輸及房屋局

路政署

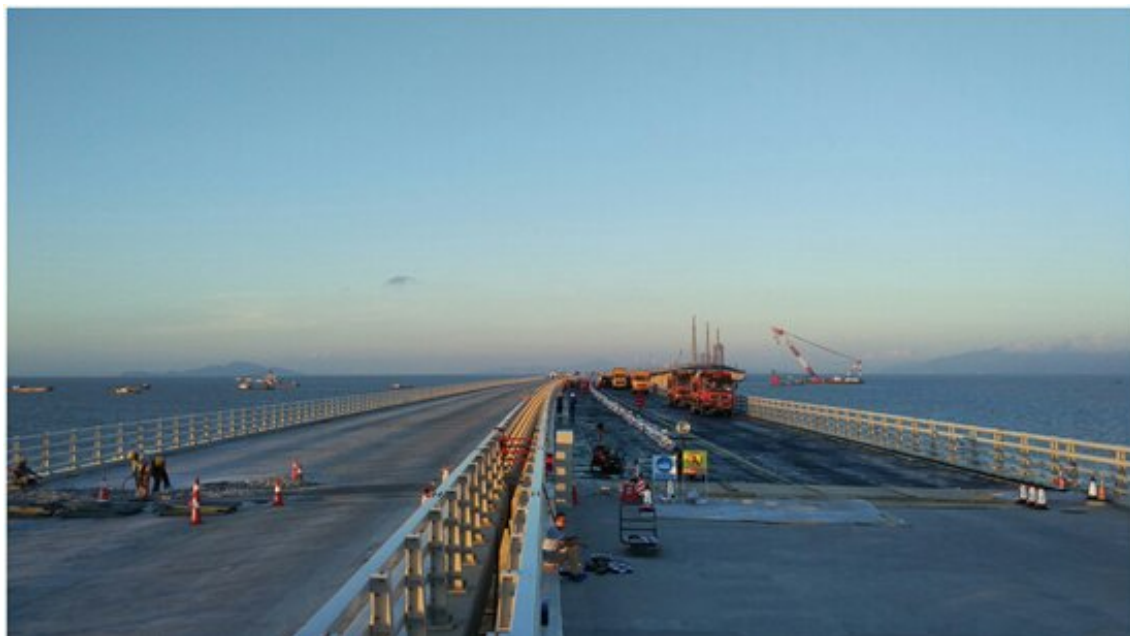
2017 年 2 月

立法會交通事務委員會
有關港珠澳大橋和香港段工程的最新進展



圖一：港珠澳大橋主橋及香港段工程平面圖

大橋主橋



圖二：大橋主橋橋樑段已全面貫通，現正進行橋面鋪裝工程



圖三：大橋主橋島隧工程沉管隧道管節安裝



圖四：大橋主橋島隧工程東人工島上蓋工程現正在建造

香港口岸



圖五：香港口岸旅檢大樓的屋頂預製組件正在安裝



圖六：香港口岸車輛通關廣場上的檢查亭現正在建造

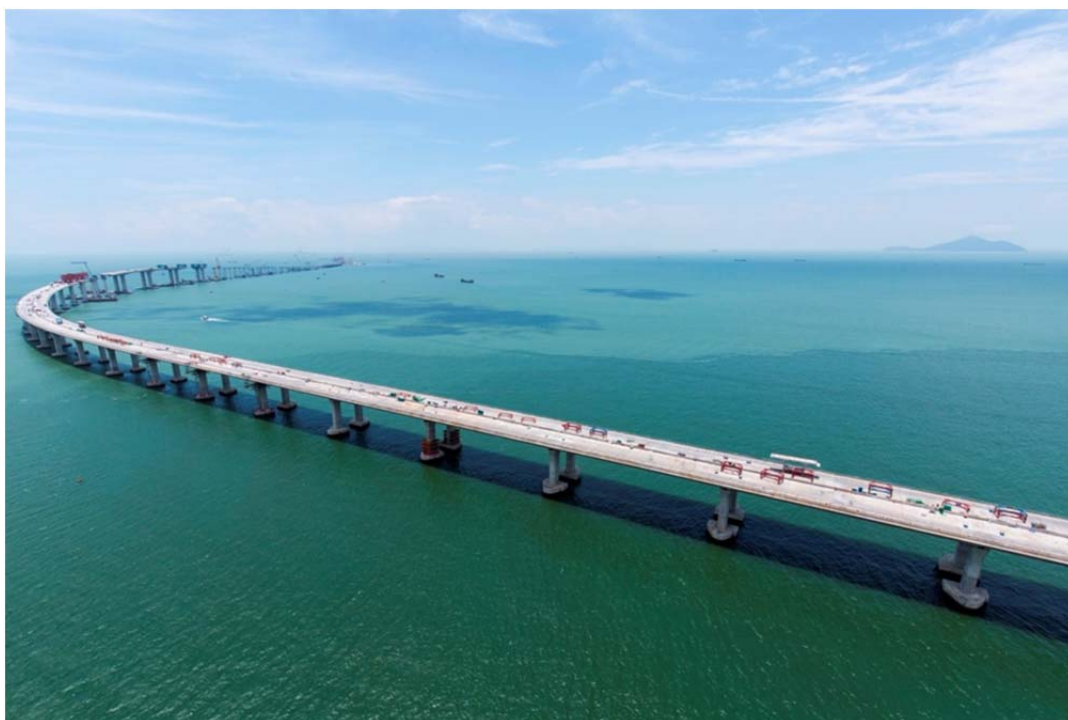


圖七：香港口岸輔助建築物及相關設施現正在建造



圖八：香港口岸橋樑工程現正在進行

香港接線



圖九：香港接線海上高架橋工程現正在進行



圖十：香港接線陸上高架橋已完成橋面結構安裝，現正進行橋面鋪裝工程



圖十一：香港接線觀景山隧道工程現正在進行