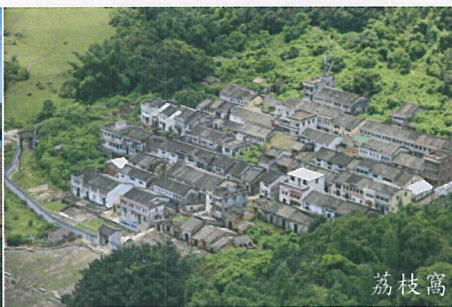
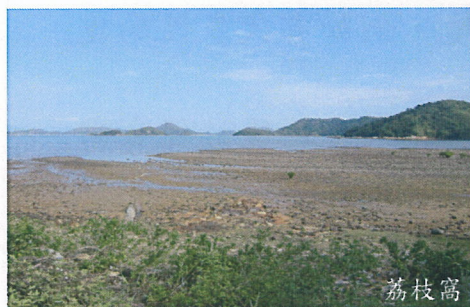




## 鄉郊保育的願景

- 偏遠鄉郊地區蘊藏豐富的自然生態、建築和人文資源。政府將加強保育這些地區，既保護鄉郊自然生態，亦活化其鄉村建築環境，為已近荒置的偏遠鄉郊注入動力，保育珍貴人文資源，以回應大眾對城鄉共生的願景。



## 鄉郊保育辦公室

- 行政長官在2017年施政報告宣布，將在環保署下成立「鄉郊保育辦公室」統籌保育鄉郊計劃，加強保育偏遠鄉郊地區，促進偏遠鄉郊的可持續發展。
- 辦公室會由環保署助理署長（首長級丙級政務官）帶領，成員包括不同專業人員，以便有效協調、規劃、執行和監督各項有關偏遠鄉郊保育的工作。
- 已預留十億元以便辦公室及非政府機構等進行小型改善工程，和保育及活化工作。



3

### （一）小型工程的範圍

- 「鄉郊保育辦公室」會利用五億元基本工程撥款進行小型改善工程項目，包括 -
  - ✓ 研究合適的小型公共設施改善工程，例如提供/改善步道、公共空間照明、公共廁所、排污改善及廢物回收等設施；
  - ✓ 復育鄉郊現有建築環境，例如有代表性的建築物修復工作等；
  - ✓ 考慮重要生態地點及偏遠鄉郊地區的保育需要及其整體性，以探討須優先進行哪些項目及為那些建築物進行復修。

例子

4

## 小型工程 - 須考慮保育需要及整體性

- 例如荔枝窩村 - 有超過三百年的歷史，共211間村屋中大部分仍保留着典型的客家村特色。
- 環繞荔枝窩村有風水林、郊野公園、海岸公園、具特殊科學價值的天然泥灘。
- 擁有豐富的自然生態、建築和人文資源。



## 小型工程 - 基礎設施

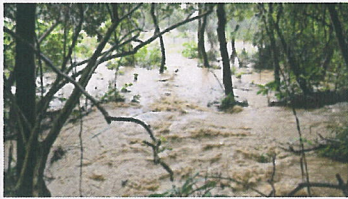
- 將考慮研究進行的小型工程例子包括：
  - 排污改善措施
  - 利用創新、節省成本的天然自淨方法改善公廁的污水處理設施



6

## 小型工程 - 修築河堤

- 在現有的天然溪澗修築河堤及清除淤泥，改善河溪的排洪能力的同時，避免影響河道中的水生生態。



荔枝窩 - 生態重要的自然溪澗

7

## 小型工程 - 道路

- 以較環保方法修建步道，方便村民出入之餘，更有利於整體環境融入大自然。



8

## 小型工程 - 主題步道

- 加強現有的主題步道，有利於保育及活化整體環境及生態旅遊。



9

## 小型工程 - 復育鄉郊建築環境

- 修復有代表性的建築物。



10

## 其他小型基礎建設工程

- 加強現有的基礎設施如碼頭、公共空間照明、廢物及廚餘回收等。



11

## (二) 保育及活化工作

- 利用五億元非經常開支撥款加強保育及活化工作等項目，例如跟村民及非政府機構協作推展多元及創新的計劃和活動，或由辦公室或政府部門透過承辦商進行保育工作。



例子

12

## 人文資源保育及活化

- 鼓勵非政府團體與村民合作，推展多元活動，例如復耕。



人文資源保育及展覽



復耕



荒廢的農田

13

## 保育淡水濕地

- 以復耕水稻或在適合的地點恢復人工濕地以加強保育淡水生態系統。



復耕水稻及蓮藕



人工濕地

14

## 活化叢林植被

- 協助村民復育已荒廢的果園
- 清理薇甘菊



薇甘菊



荒廢的金桔園

15

## 保育河溪的生態

- 清理雜草及淤塞的河道，改善水流，恢復原有的生態系統。



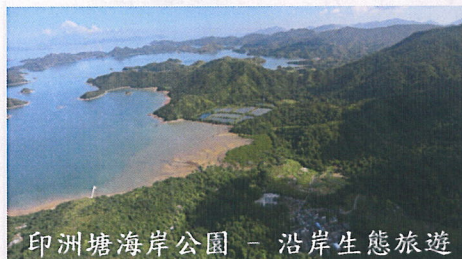
沙羅洞 - 具特殊科學價值地點的自然溪澗

16



## 推展多元化創新活動

- 結合整體自然環境及人文資源因素，鼓勵非政府機構與村民協作推展多元及創新的活動，例如深度生態、地質及文化旅遊。

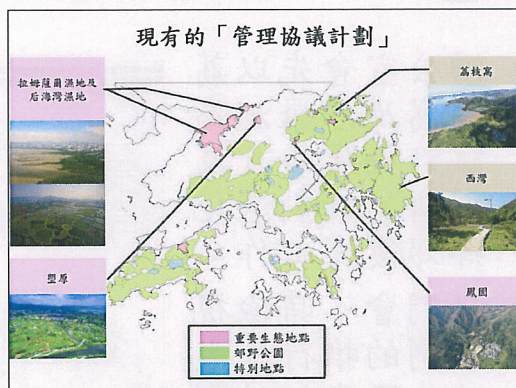


17

## 現行「管理協議計劃」



- 現時環境及自然保育基金會向非政府機構提供資助以進行「管理協議計劃」，讓非政府機構與業主合作為12個須優先加強保育的地點及郊野公園不包括土地進行保育工作。



- 辦公室會小心考慮將來應繼續由環保基金或是新建議的保育鄉郊計劃資助合資格的管理協議計劃，以協作方式達致保育目標。

18

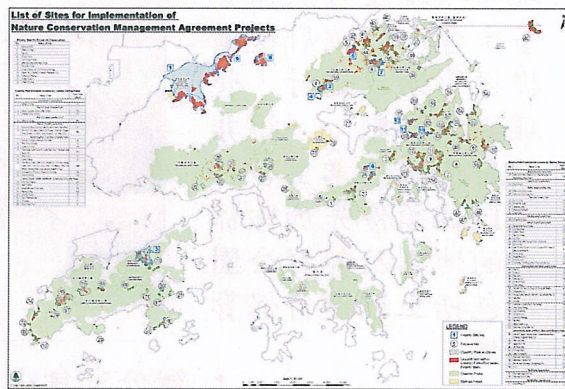
## 鄉郊保育諮詢委員會

- 我們會成立一個包括非政府官員組成的諮詢委員會，成員會包括非政府的持份者如學者、專業人士、鄉郊人士及綠色團體。
- 諮詢委員會的主要工作是審視由非政府機構提出的保育及活化項目申請，以及監督核准項目和方案的實施情況。諮詢委員會亦可向「鄉郊保育辦公室」提議所須進行的合適保育項目及小型工程。

19

## 鄉郊保育辦公室

- 辦公室會先以荔枝窩及沙羅洞為試點推展多元及創新的計劃深化鄉郊復育工作。
- 我們會不時檢視計劃的推行和成效，逐步把計劃推展至其他偏遠鄉郊地區。



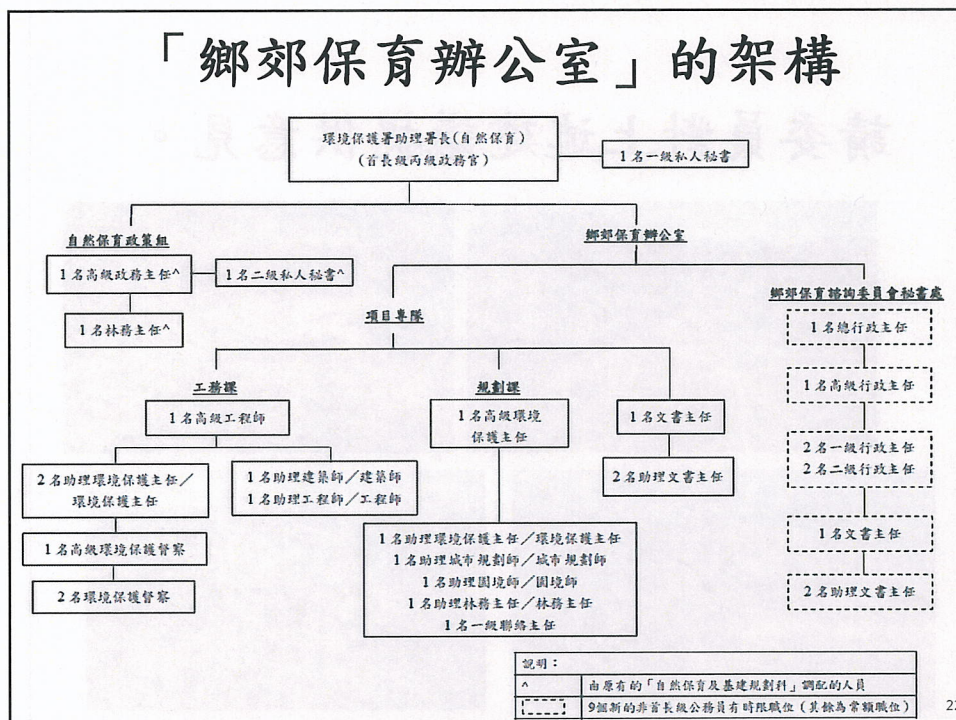
20

## 「鄉郊保育辦公室」的架構

- 「辦公室」會由一個新開設的首長級丙級政務官帶領，職銜為環保署助理署長（自然保育）。
- 其他職員包括27名不同職系的非首長級專業及非專業人員（包括規劃師、建築師、工程師、園境師、林務主任、環境保護主任和聯絡主任）：
  - － 秘書處會為諮詢委員會提供秘書處服務及協助委員會審視及監督由非政府機構提出的項目；
  - － 工務課負責設計、建造和監督各項小型工程；
  - － 規劃課負責規劃、研究、協調各部門及執行相關的保育工作，提供技術支援及協助村民推行相關的可持續經濟活動（如協調餐飲/住宿牌照申請）。

21

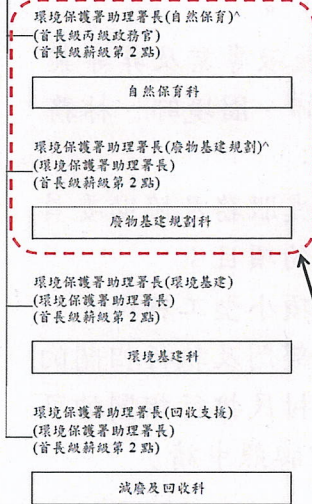
## 「鄉郊保育辦公室」的架構



22

## 「鄉郊保育辦公室」的架構

環境保護署副署長(2)  
(首長級乙級政務官)  
(首長級薪級第3點)



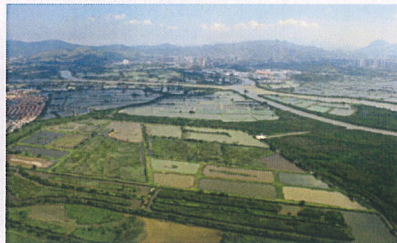
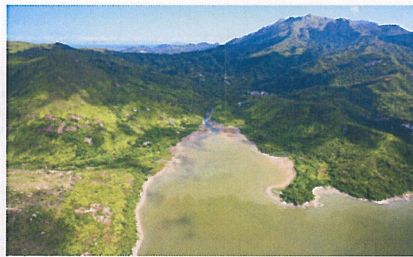
- 原有的「自然保育及基建規劃科」將分拆成「自然保育科」和「廢物基建規劃科」：

- 「自然保育科」的助理署長為擬開設的首長級丙級政務官職位，負責自然保育政策及鄉郊保育計劃。
- 「廢物基建規劃科」的助理署長由原有的「自然保育及基建規劃科」的首長級丙級政務官職位，改為部門專業職系的環保署助理署長職位，負責推行廚餘回收及管理策略推展工作及廢物回收基建的建設和規劃。

原有的「自然保育及基建規劃科」

23

請委員對上述建議提供意見。



24