



沙田至中環綫項目工程進展

(截至2018年4月30日)

立法會交通事務委員會
鐵路事宜小組委員會

2018年6月1日

沙中綫紅磡站擴建工程 (示意圖)

紅磡站大堂



屯馬綫月台



東鐵綫紅磡至金鐘段
月台



圖例

- 連續牆
- 結構層板

紅磡站屯馬綫月台層板紮鐵工序



完成糾正工作後，才進行
澆混凝土工序，使相關工
程質量達到要求的標準



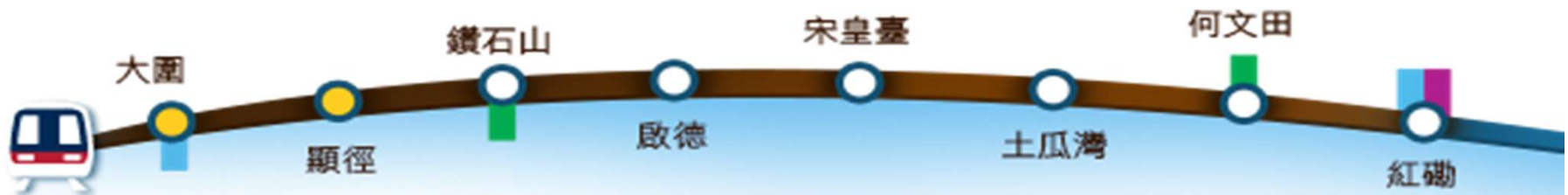
沒有嚴重裂痕或滲水情況



- 港鐵公司會就事件向路政署提交報告，並委任獨立顧問為紅磡站擴建工程進行負重荷載測試

工程進度

「大圍至紅磡段」列車動態測試覆蓋顯徑至紅磡



- 隨著隧道已通電，列車動態測試已於5月逐步延伸至顯徑至紅磡路段

「大圍至紅磡段」所有車站已平頂

宋皇臺站



土瓜灣站



- 車站土木工程已大致完成
- 繼續進行裝修、機電及屋宇裝備工程

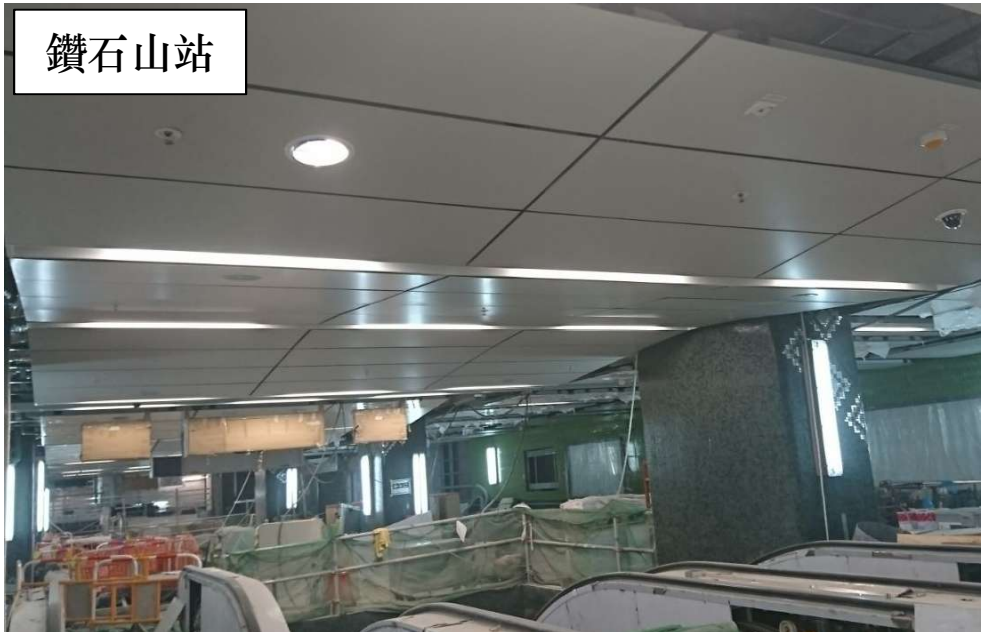
顯徑及啟德站 進行測試工作



- 機電、屋宇設備、車站設施及消防裝備等相關法定檢測已大致完成
- 繼續進行列車系統等測試及重置工程

鑽石山及紅磡站 進行機電工程

鑽石山站



紅磡站



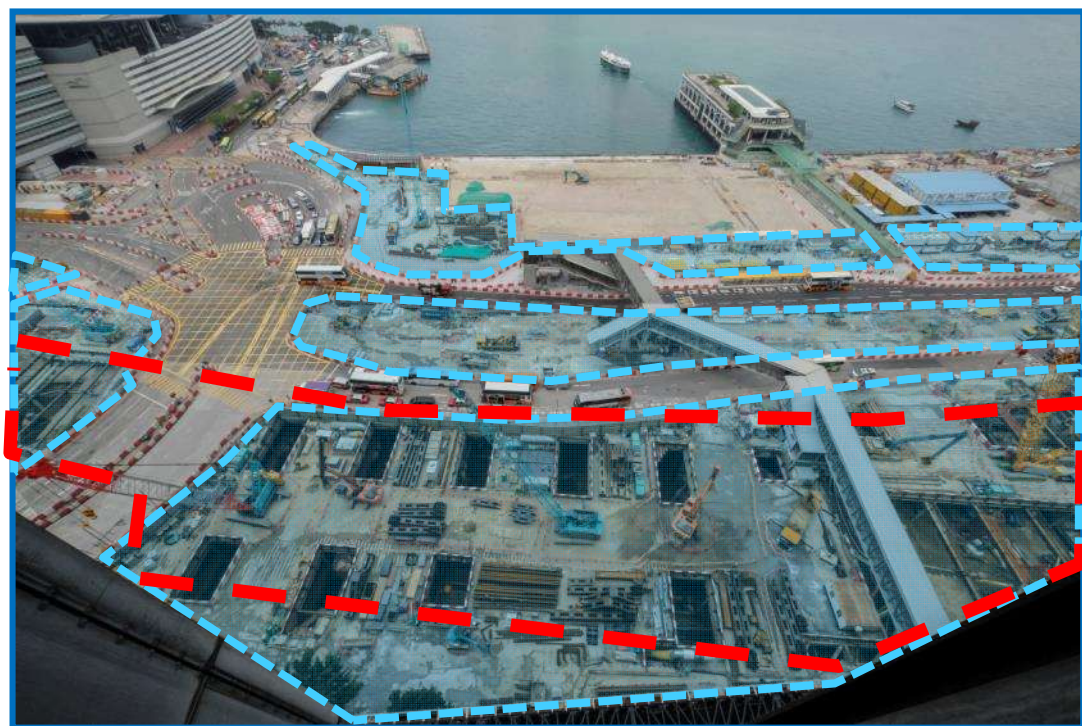
- 正進行機電、屋宇設備及裝修工程
- 加裝扶手電梯及升降機

東鐵綫延伸過海 沉管隧道完成安裝



- 全部11節沉管隧道預製組件，已於2018年4月完成安放
- 預計過海鐵路隧道將於2019年初貫通

會展站正進行大型挖掘工程



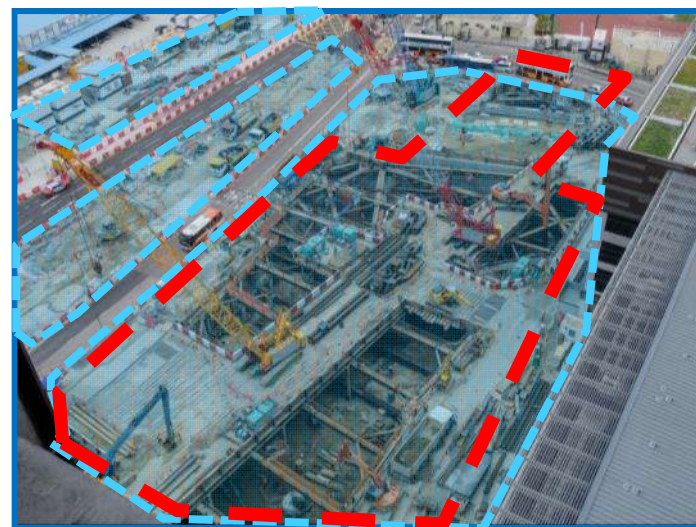
圖例



沙中綫工地

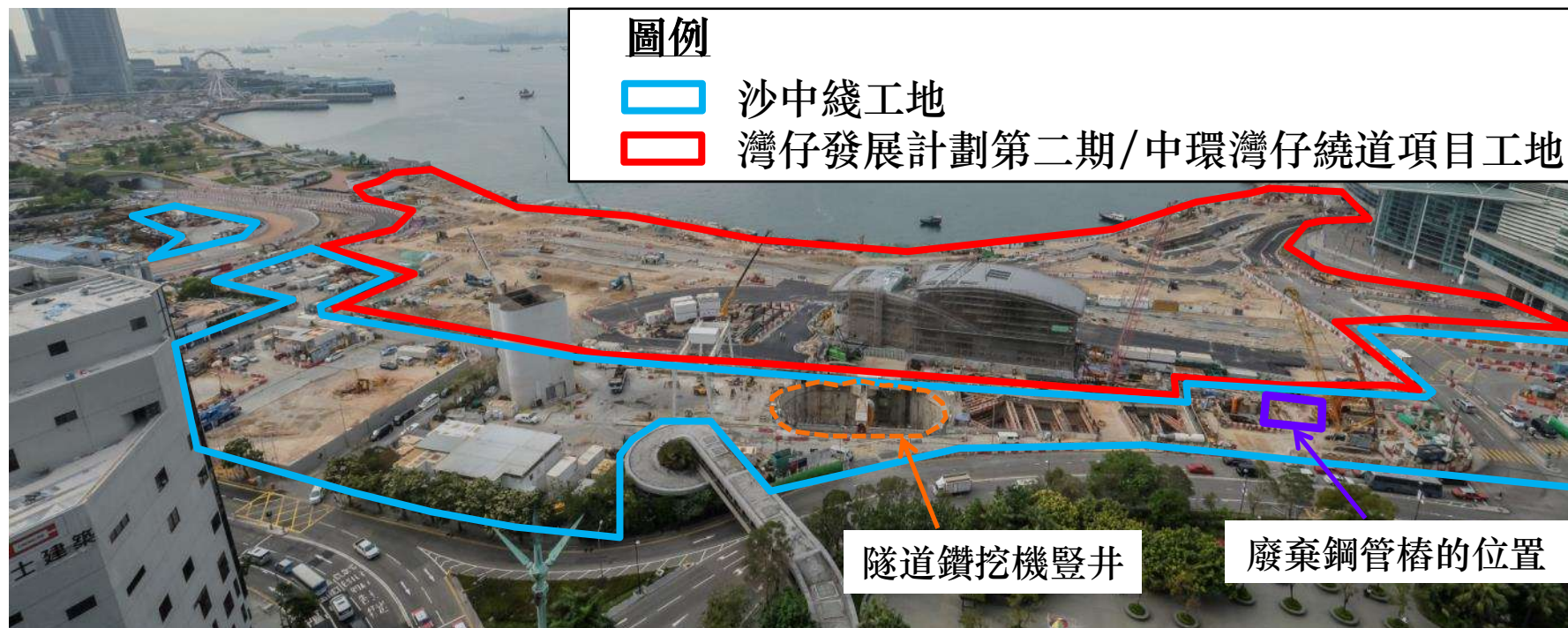


會展站



- 前港灣道體育館工地於完成前海床的挖掘工作後，將於本年下半年以鑽爆方法挖掘石層

會展站西面工地情況



- 早前，工地內發現廢棄鋼管樁；承建商於鋼管樁周邊進行灌漿工程，開挖時須進行額外鞏固工程，以完成最後一段垂直隔牆圍堰
- 有關情況為工程帶來額外3個月的影響及增加工程費用，港鐵公司會實施追回進度措施，以追回滯後的時間。
- 現時，此範圍正進行開挖工程

現有鐵路綫上的工程

馬鞍山綫及西鐵綫提升工程



- 全部15列八卡車已投入服務
- 9個車站全部720對自動月台閘門完成安裝



- 全部28列八卡車已投入服務

東鐵綫提升工程

新月台設備



新信號系統



新列車



- 東鐵綫同時提升3個複雜的系統，進展順利
- 預計2018年下半年進入測試最後階段

新鐵路綫名稱敲定



屯馬綫(前稱「東西走廊」)

- 連接西鐵綫及馬鞍山綫；
- 「大圍至紅磡段」
8個車站：大圍、顯徑、鑽石山、
啟德、宋皇臺、土瓜灣、何文田
及紅磡站

東鐵綫(前稱「南北走廊」)

- 將現有東鐵綫延伸至香港島；
- 「紅磡至金鐘段」
2 個車站：會展及金鐘站

會展站及西面連接隧道工地

預計於今年第3季
完成於前海床的挖掘工作

預計於今年第4季
完成於前海床的挖掘工作

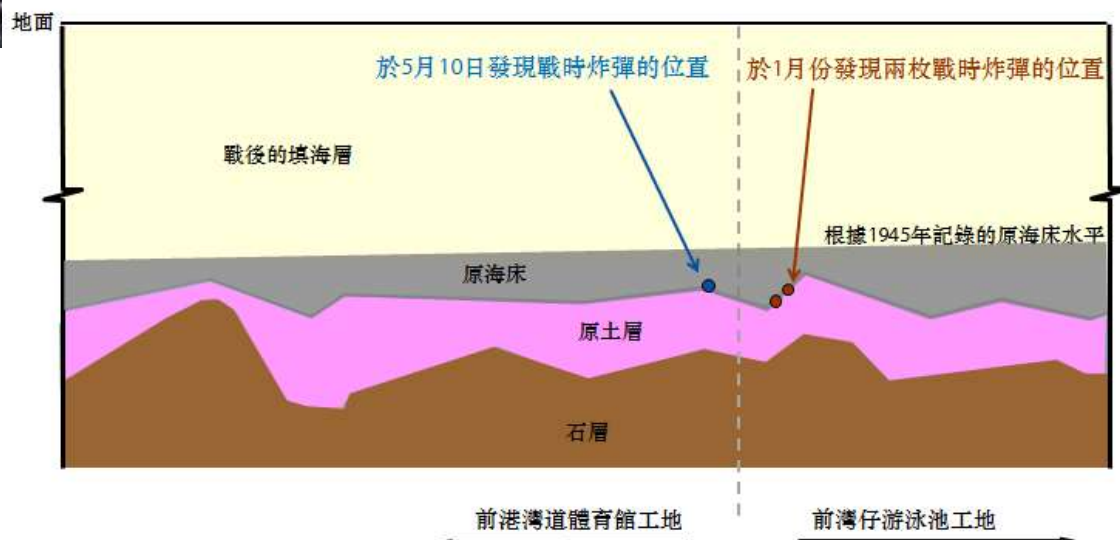
圖例

- 會展站工地
- 西面連接隧道工地
- 已完成於前海床
水平的挖掘工作

於5月10日發現戰時
炸彈的位置
〔前港灣道體育館用地〕

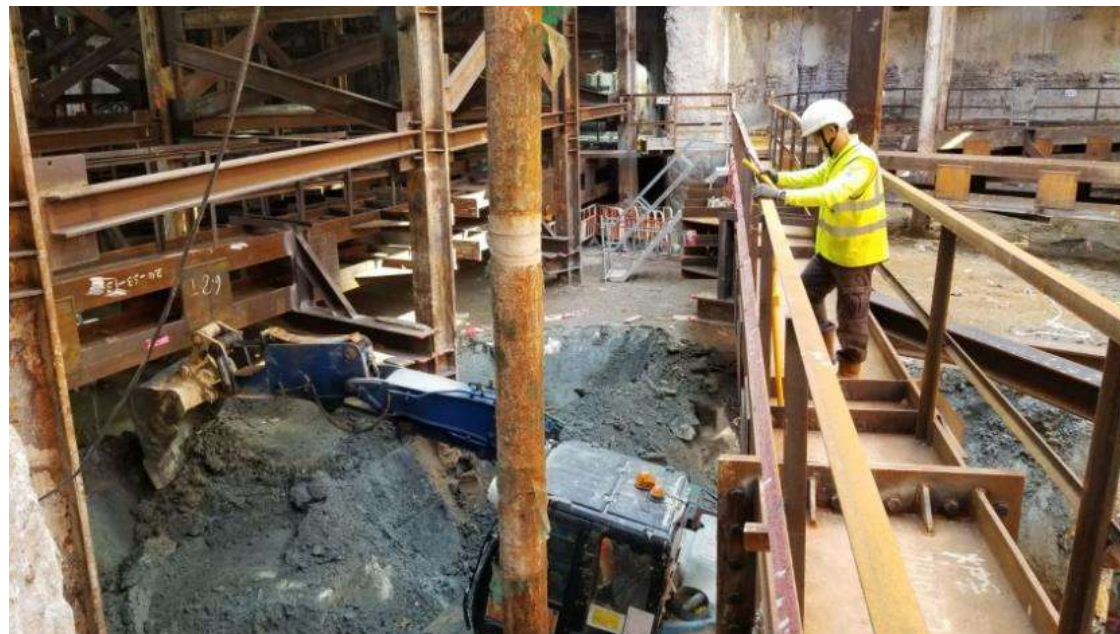
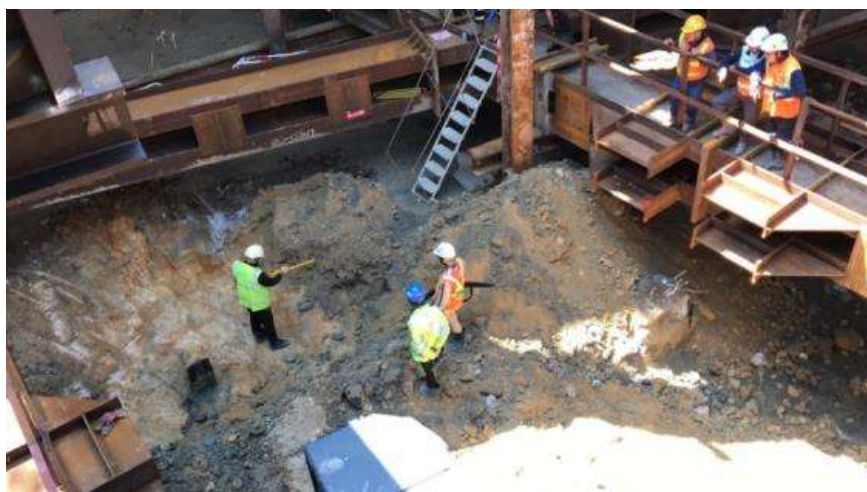
於1月份發現兩枚
戰時炸彈的位置
〔前灣仔游泳池用地〕

會展站工地垂直切面圖



加強措施

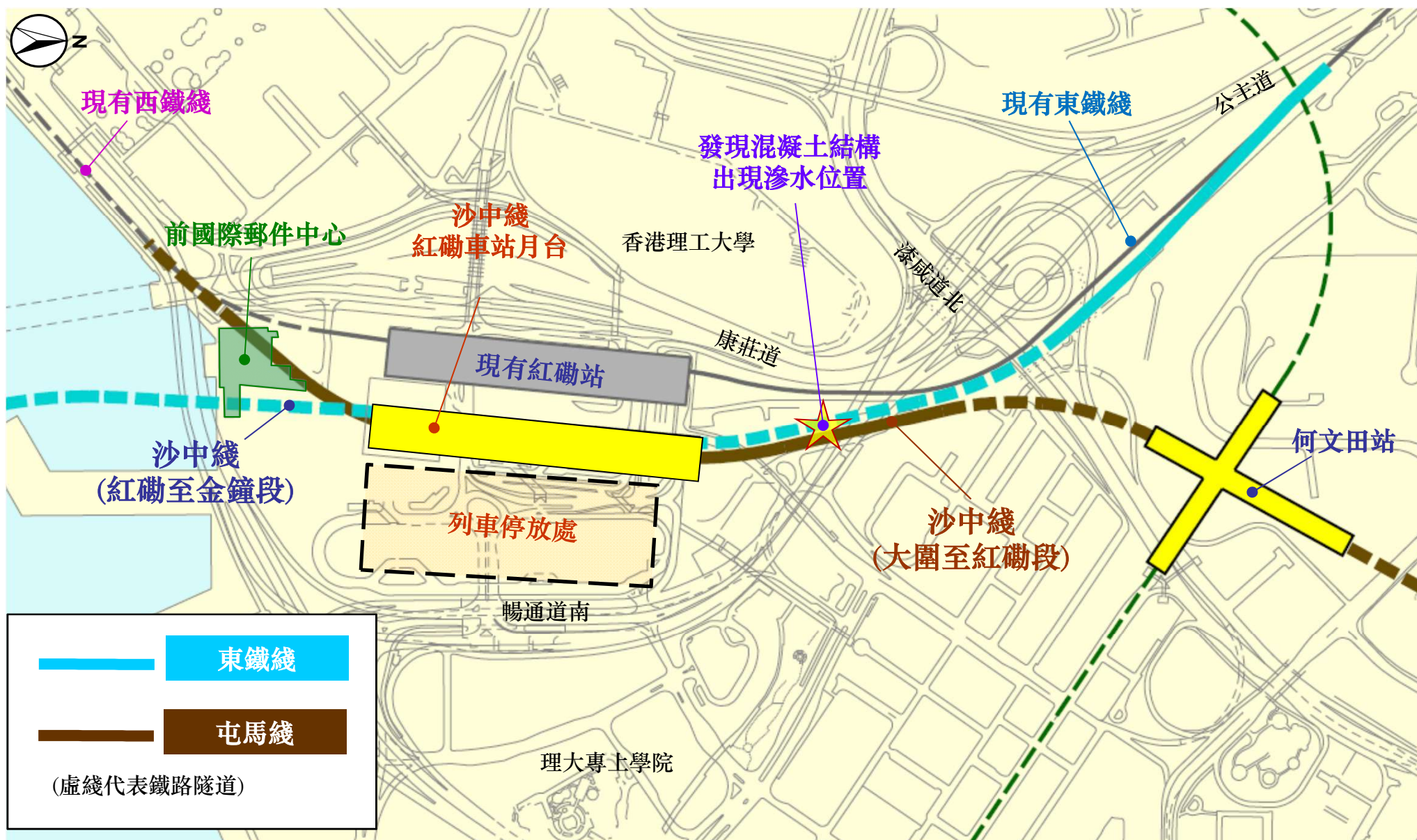
- 在爆炸品工程師的監督下，繼續進行「監控式開挖」，並輔以金屬探測



- 警方爆炸品處理課再次為工地管理人員舉行講座，更新及加強他們的安全意識



紅磡站工地部分隧道連接位置改善工作



改善工作

- 改善工作已於5月大致完成



- 增加人手加強監察



MTR Corporation

- 加強與承建商協調



01/06/2018

Page 19

東鐵綫晚間非行車時間全綫試車



- 列車可靠性測試會測試列車服務班次、停車位置及列車設備等等
- 測試將於2018年下半年展開，預計2019年第1季完成，測試期間或會有聲響影響到附近居民

總結

- 截至 2018年 4月底，沙中綫工程總體進展為85%
- 透過各方通力合作，紅磡北面連接隧道施工質量及會展站工地發現炸彈的事件未有影響整體工程進度
- **屯馬綫 大圍至紅磡段**
 - 預期通車日期為2019年年中
- **東鐵綫 紅磡至金鐘段**
 - 預期通車日期為 2021年

謝謝