

2019年4月16日

討論文件

立法會食物安全及環境衛生事務委員會
在沙嶺墳場興建骨灰安置所和紀念花園設施工程
(第一期發展計劃)

目的

本文件旨在向委員簡介食物環境衛生署（食環署）在北區沙嶺墳場內未發展部分用地興建骨灰安置所大樓和紀念花園的工程計劃。

背景

2. 隨着本港人口增長和老化，死亡人數和火化宗數逐步上升。根據最新的人口數據的預測，未來20年（即2019年至2038年）累計火化總數估計約為120萬宗。2018年的死亡人數超過47 000人，並預計增至2038年的73 900人，因此，市民對骨灰安置所龕位需求會更加殷切。

3. 為增加公眾龕位的供應，以回應市民的需求，政府致力推動地區為本的骨灰安置所發展計劃，以及引入更持續的方式使用這些設施¹。

擬議工程計劃

4. 北區沙嶺墳場內未發展部分的一幅用地，是地區為本的骨灰安置所發展計劃選址之一。沙嶺墳場發展計劃包括興建可提供約200 000個骨灰龕位的骨灰安置所，以及火葬場和相關設施。由於整

¹ 與此同時，政府會加強推廣綠色殯葬，包括增加紀念花園的數目、設立綠色殯葬中央登記冊，以及與社會各界合作推動綠色殯葬普及化。

項沙嶺骨灰安置所發展計劃規模龐大，政府擬分兩期發展，詳情如下：

- (a) 第一期（54 000 個骨灰龕位）；以及
- (b) 第二期（146 000 個骨灰龕位）。

整項骨灰安置所發展計劃所涉及的土地平整和相關基建工程（工務計劃項目第 5816CL 號）²已於 2017 年 12 月展開，並預計在 2021 年第二季完成。

5. 第一期骨灰安置所發展計劃佔地約 40 600 平方米，我們建議在該處興建兩座骨灰安置所大樓，提供約 54 000 個骨灰龕位。第一期發展計劃的位置圖載於**附件 1**。

工程計劃範圍

6. 第一期發展計劃（工務計劃項目第 3028NB 號）的工程範圍包括：

- (a) 興建兩座樓高 5 層的骨灰安置所大樓，提供約 54 000 個骨灰龕位；
- (b) 興建設有較廣闊草坪的紀念花園，供撒放先人骨灰，並設置紀念碑牆，供鑲嵌先人牌匾。花園內會提供電子屏幕，方便悼念先人；
- (c) 為整項沙嶺骨灰安置所發展計劃設置輔助設施，例如辦事處、貯物室、急救室、育嬰室、閉路電視及廣播系統控制室，以及電腦資訊台（簡介骨灰安置所設施、推廣綠色殯葬和供搜尋先人龕位）；
- (d) 為第一期發展計劃設置輔助設施，例如公眾洗手間、升降機、閉路電視系統、廣播系統和附設廢氣處理設施的冥鏹爐；以及
- (e) 為上落客區提供街道裝置和上蓋。

工程計劃的平面圖和構思圖載於**附件 2 和 3**。

7. 工程計劃已於 2016 年獲提升為乙級，按付款當日價格計算，估計工程的建設費用約為 12 億 4,050 萬元。

² 該項目於 2017 年 10 月獲立法會財務委員會批准撥款。

公眾諮詢

8. 食環署聯同土木工程拓展署於 2014 年 10 月 9 日向北區區議會簡介擬議骨灰安置所發展計劃及交通影響評估的結果。其後，我們在 2018 年 12 月 13 日就第一期發展計劃的設計進一步諮詢北區區議會的意見。北區區議會贊同在沙嶺墳場興建骨灰安置所和第一期發展計劃的設計。就北區區議員關注骨灰安置所計劃所帶來的交通和人流，政府會透過工作小組與北區區議會保持聯繫。

交通影響評估

9. 政府在 2014 年完成交通影響評估研究。根據該研究，只要實施適當的交通緩解和人流管理措施，應可應付骨灰安置所在清明節和重陽節期間帶來的額外交通及行人流量。該些交通緩解和人流管理措施是指，在清明節和重陽節期間提供特別巴士服務，接載市民直接往返指定地點與沙嶺骨灰安置所，有關安排會分三個階段實施³。

10. 在上述擬建設施啟用後，食環署會與香港警務處及其他相關部門緊密合作，確保在掃墓時節實施有效的交通及人流管理措施。此外，當沙嶺墳場的骨灰安置所及火葬場設施啟用後，食環署會密切留意情況，在適當時候進行詳細的交通及公共運輸檢討，並按需要適當調整龕位編配策略。

對環境的影響

11. 這項工程並不屬於《環境影響評估條例》(第 499 章)下的指定工程項目，工程計劃的初步環境評審已完成，而評審結果已於 2019 年 1 月獲環境保護署署長同意。根據評審結果，只要採用建議的緩解措施(包括空氣洗滌器、靜電除煙裝置等)，工程計劃就不會對環

³ 在第一階段，我們擬在粉嶺車站路和上水巴士總站提供特別巴士服務。為減輕對粉嶺上水一帶造成的交通影響，由粉嶺車站路開出往沙嶺骨灰安置所的特別巴士會行經香園圍口岸連接路和蓮麻坑路。第二階段是在日後落成的港鐵古洞站提供特別巴士服務。第三階段則是在粉嶺南(即百和路近華明路)提供特別巴士服務。最終的特別巴士服務會視乎巴士資源及市民對巴士服務的需求而定。

境造成長遠的不良影響。為控制工程計劃對環境造成的短期影響，食環署已在工程計劃的預算費內預留所需的費用，以實施適當的緩解措施，控制施工引起的噪音、塵埃和工地流出的廢水等所造成的滋擾，確保工程符合既定的標準和準則。這些措施包括在施工期間經常灑水，使用低噪音建築設備及豎立臨時隔音屏障，以及使用排水渠排放工地流出的廢水。

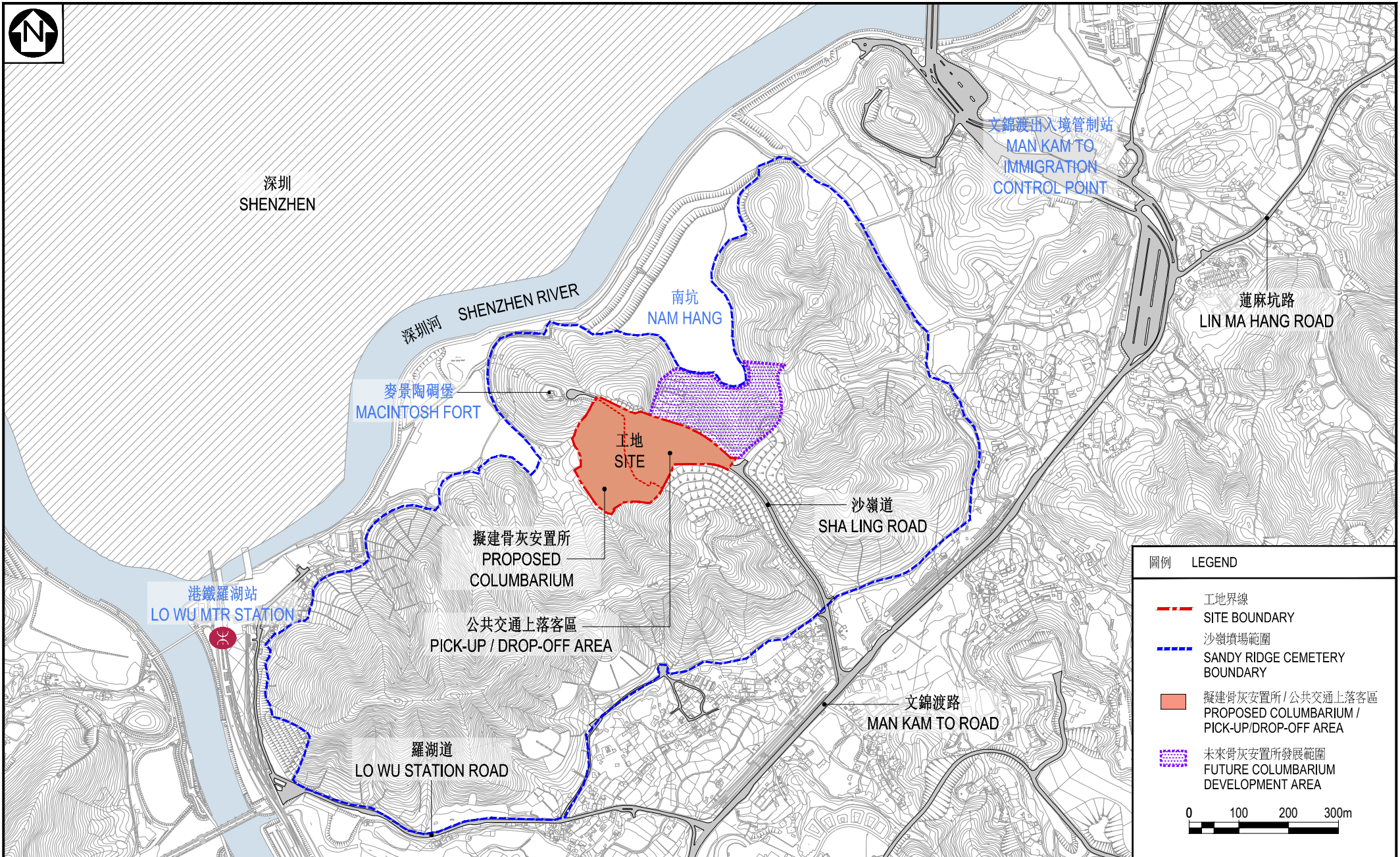
推行計劃

12. 我們計劃稍後向工務小組委員會和財務委員會申請撥款，如獲財務委員會批准，我們預計在 2020 年第二季展開骨灰安置所第一期發展計劃的建築工程，並在 2024 年第一季度完成。

徵詢意見

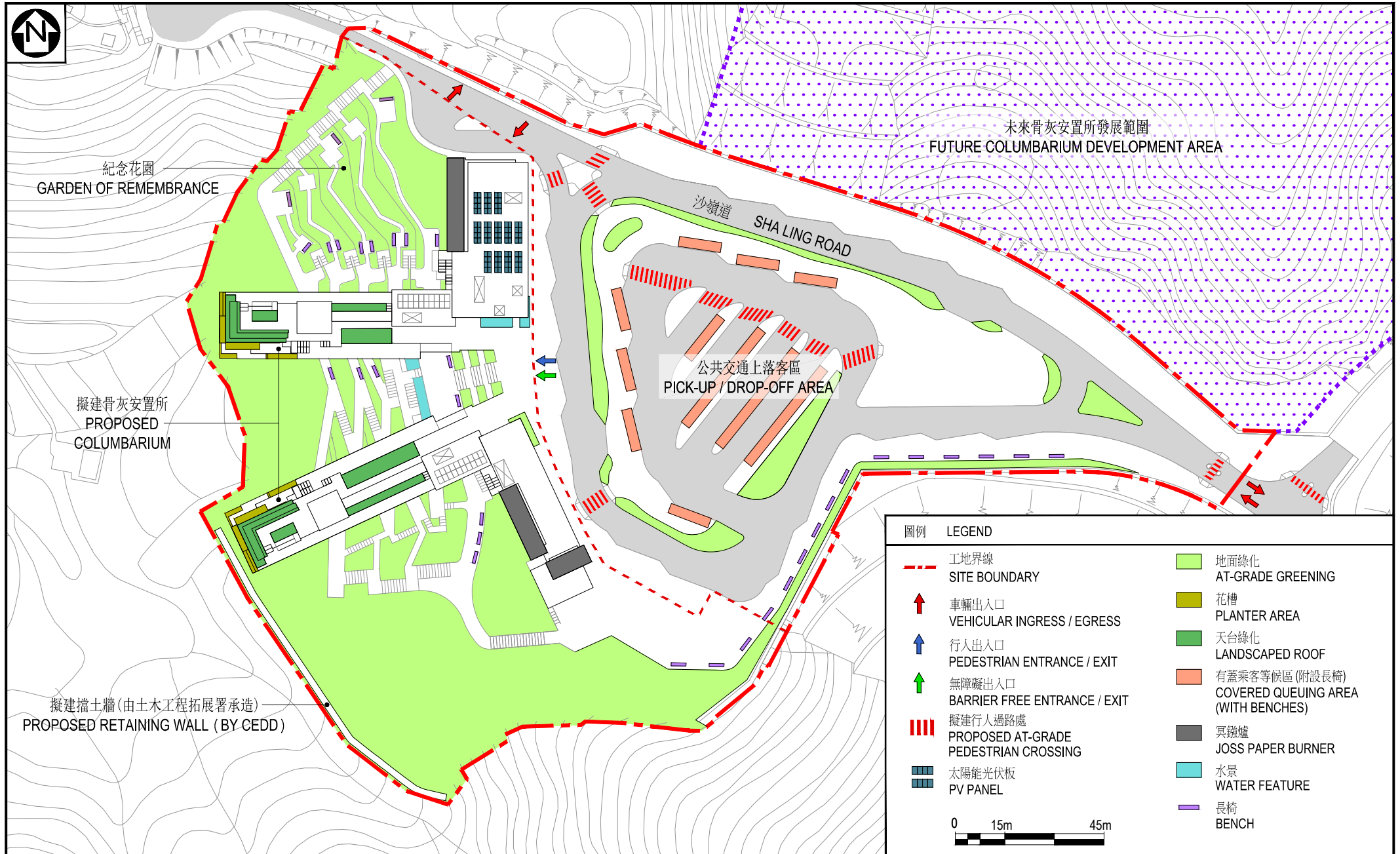
13. 歡迎委員就擬議工程計劃提出意見。

食物及衛生局
食物環境衛生署
2019 年 4 月



位置圖
LOCATION PLAN

28NB
在沙嶺墳場興建骨灰安置所及紀念花園(第一期工程)
PROVISION OF COLUMBARIUM AND GARDEN OF REMEMBRANCE
AT SANDY RIDGE CEMETERY (PHASE 1 DEVELOPMENT)



工地平面圖
SITE PLAN

28NB
在沙嶺墳場興建骨灰安置所及紀念花園(第一期工程)
PROVISION OF COLUMBARIUM AND GARDEN OF REMEMBRANCE
AT SANDY RIDGE CEMETERY (PHASE 1 DEVELOPMENT)

 ARCHITECTURAL
SERVICES
DEPARTMENT 建築署



從西南面望向骨灰安置所的構思透視圖
PERSPECTIVE VIEW OF COLUMBARIUM FROM SOUTHWEST DIRECTION

構思圖
ARTIST'S IMPRESSION

28NB
在沙嶺墳場興建骨灰安置所及紀念花園(第一期工程)
PROVISION OF COLUMBARIUM AND GARDEN OF REMEMBRANCE
AT SANDY RIDGE CEMETERY (PHASE 1 DEVELOPMENT)

 ARCHITECTURAL
SERVICES
DEPARTMENT 建築署