

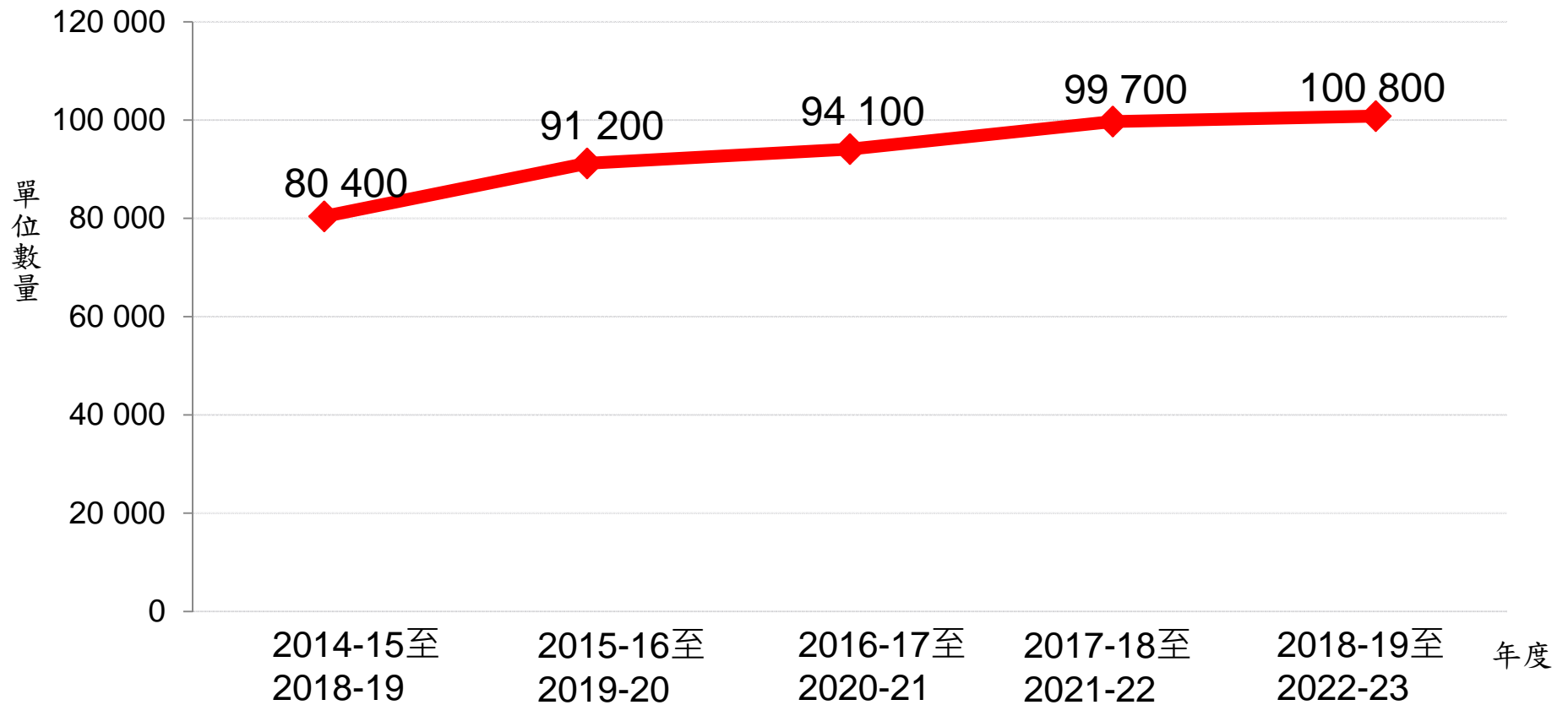
立法會 房屋事務委員會

- (1) 2018-19 至 2022-23 公營房屋建設計劃
及
- (2) 推展公營房屋發展項目的挑戰和困難

3.12.2018

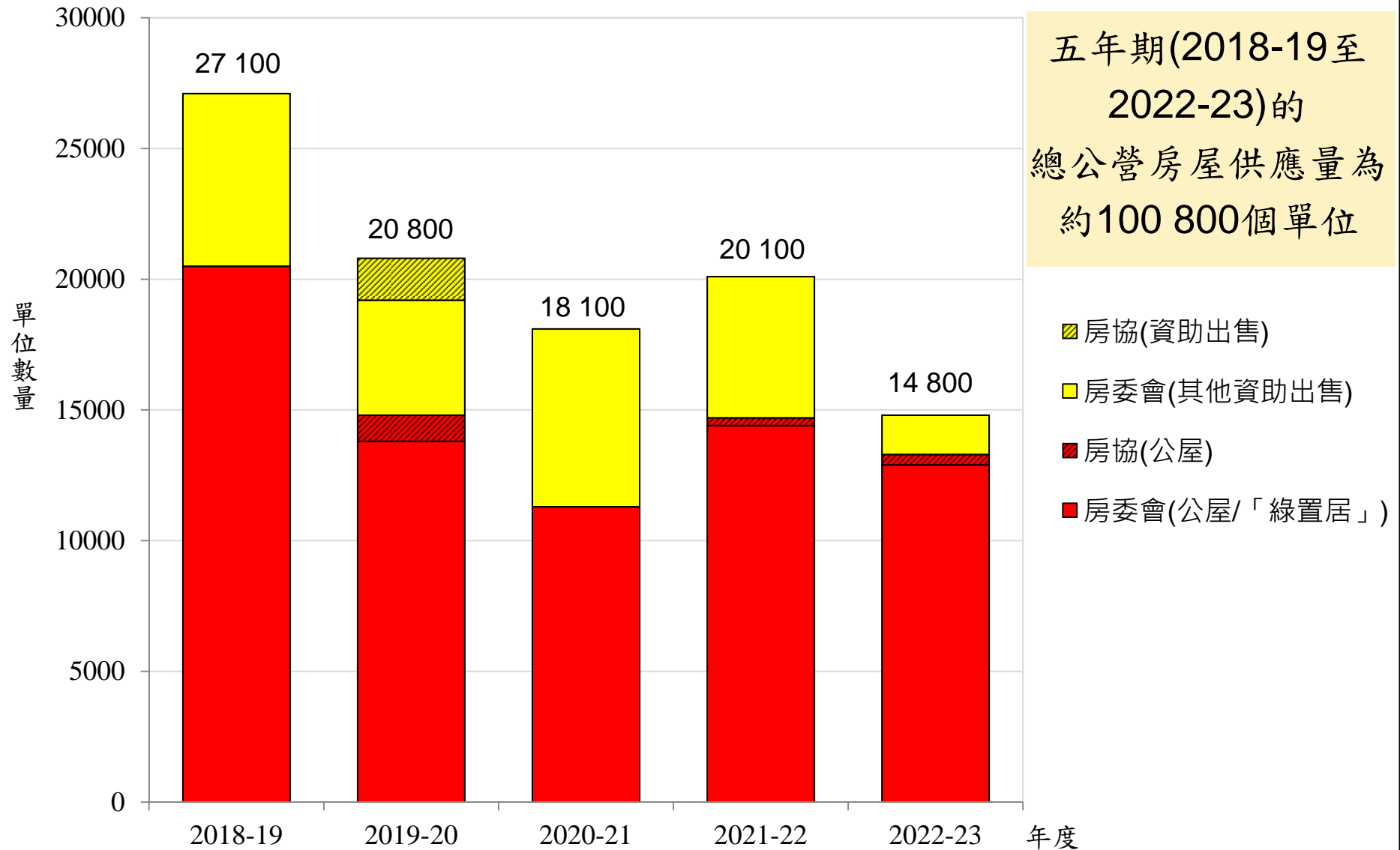
CB(1)219/18-19(03)文件第六段及附件三的表三

不同五年期總公營房屋建屋量



CB(1)219/18-19(03)文件第四段及第六段和附件三的表一及表二

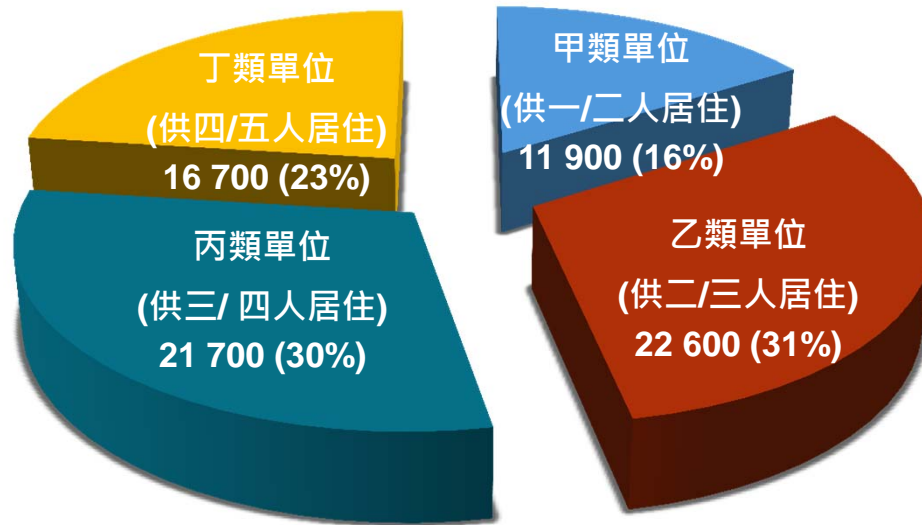
總公營房屋供應量(房委會及房協)



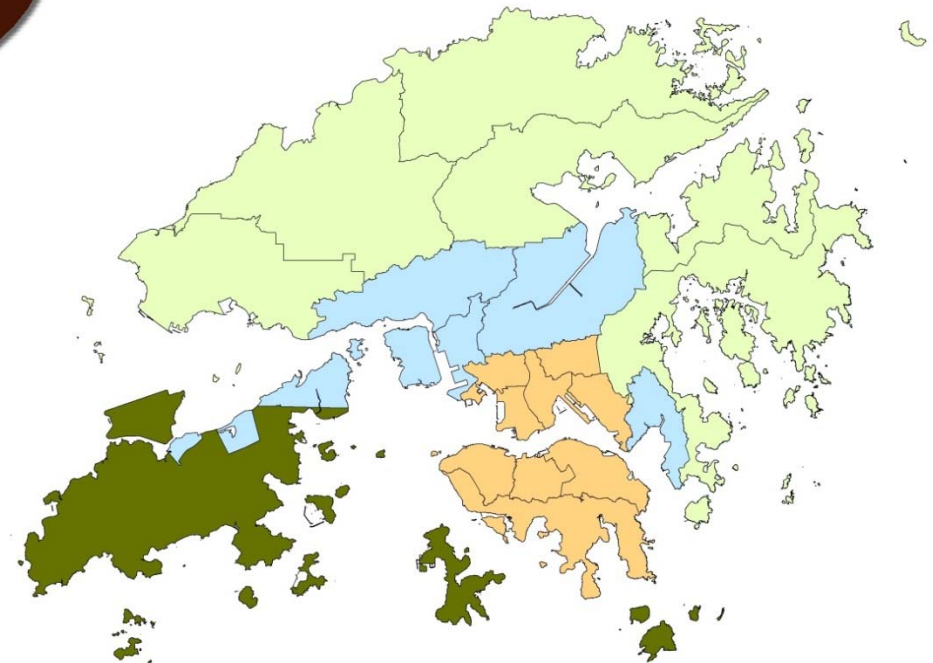
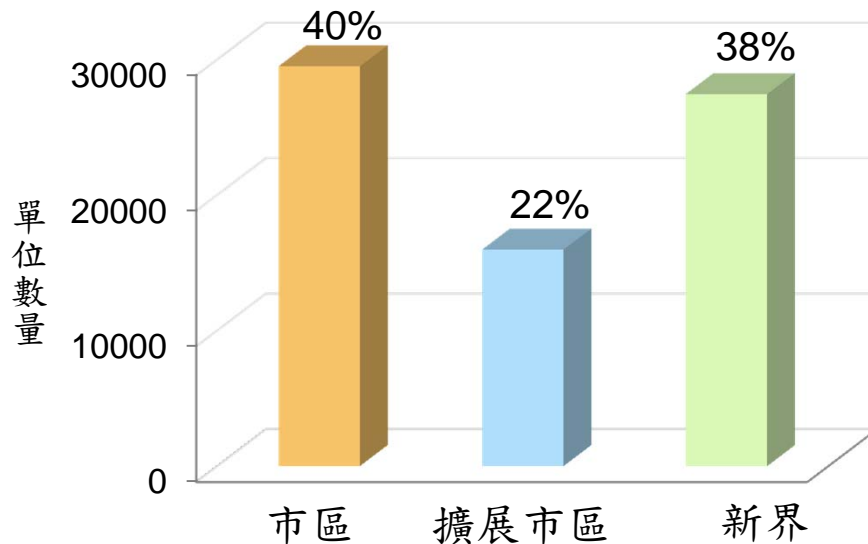
註：由於進位原因，數字相加結果可能不等於所列總數。

CB(1)219/18-19(03)文件第五段和附件一及附件二

2018-19至2022-23年度新建公屋/「綠置居」的分布



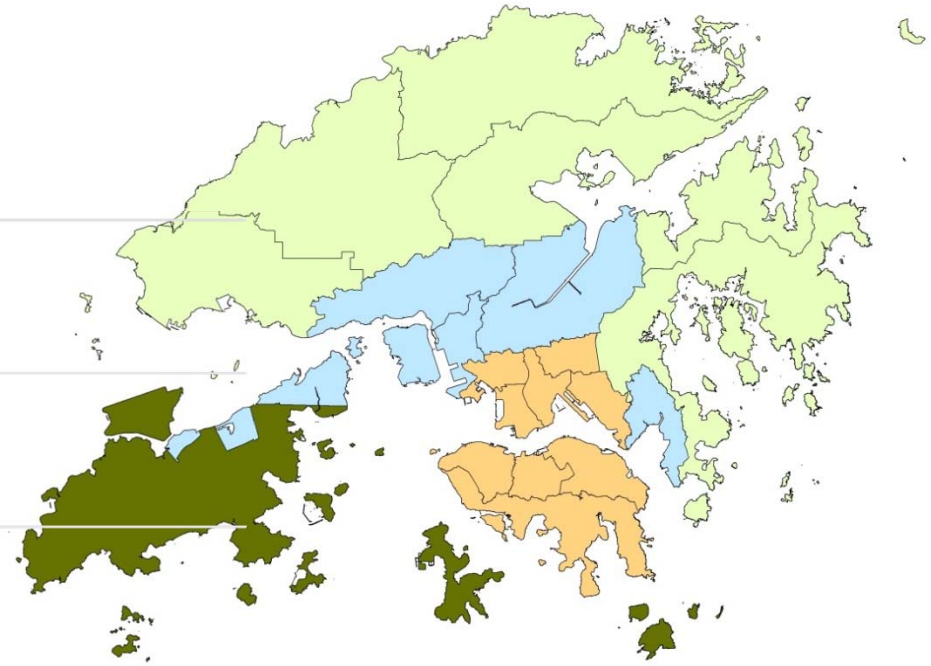
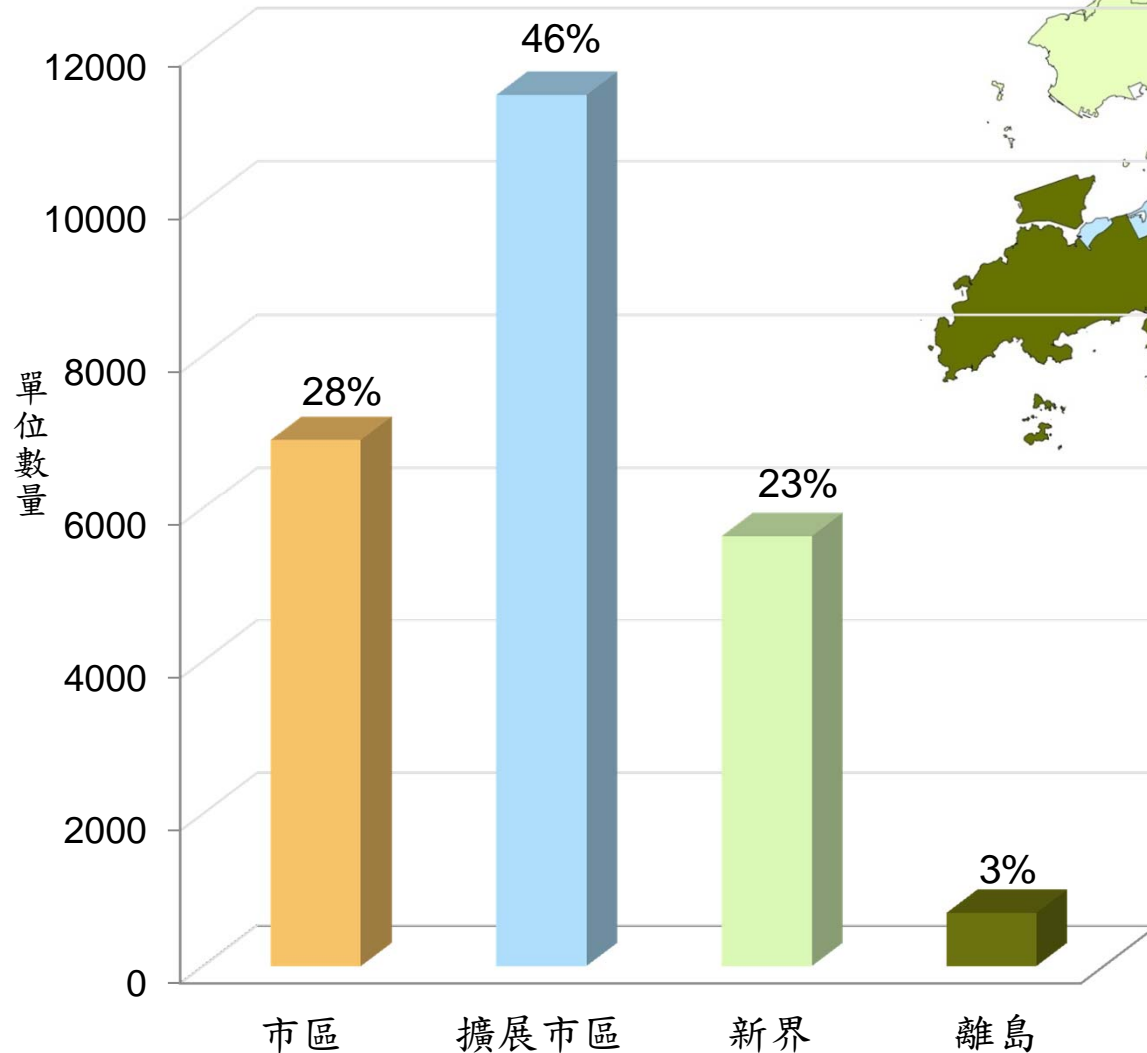
2018-19至2022-23房委會
公屋/「綠置居」單位數目：
約72 900



註: 由於進位原因, 數字相加結果可能不等於100%

CB(1)219/18-19(03)文件第五段和附件一

房委會其他資助出售單位



2018-19至2022-23房委會
其他資助出售單位數目：
約24 600

註：由於進位原因，數字相加結果可能不等於100%

CB(1)219/18-19(04)文件第六段(三)

面對挑戰

- 地盡其用

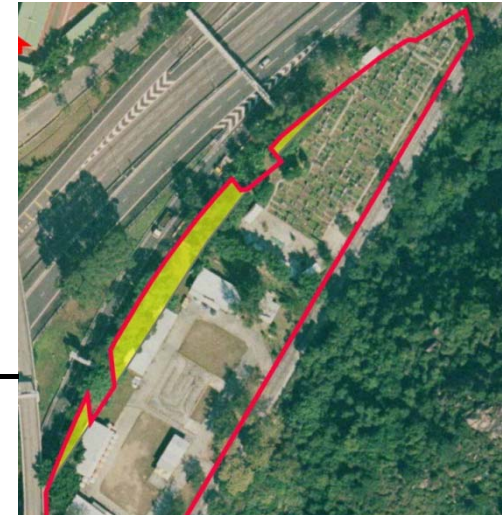
例子：



青康路北



馬鞍山路



CB(1)219/18-19(04)文件第六段(四)

面對挑戰

- 加快建築工程



預製組件建築法
(儲存)



「組裝合成」建築法
(儲存)

謝 謝