

二零一九年一月二十一日
討論文件

立法會衛生事務委員會及教育事務委員會

提升大學教育資助委員會資助大學的醫療教學設施

目的

本文件旨在向委員簡介提升香港中文大學(下稱「中大」)，香港理工大學(下稱「理大」)和香港大學(下稱「港大」)教學設施的計劃，使他們能夠應付自 2019/20 學年起，新增每年約 150 個第一年學士學位醫療學額。

擴充的需求

2. 如《2018 年施政報告》所述，有見於未來醫療專業人手緊絀，政府會繼續增加醫療培訓學額。由 2019/20 學年起，大學教育資助委員會(下稱「教資會」)資助的第一年學士學位醫療學額將增加超過 150 個(包括 60 個醫科、60 個護理及約 30 個牙科和專職醫療學額)，由每年約 1 780 個增至約 1 930 個。
3. 政府認同有需要協助提供醫療培訓課程的教資會資助大學提升和增加與醫療有關的教學設施，以配合由 2019/20 學年起提供政府指明的額外教資會資助醫療培訓學額。政府已預留約 200 億元進行有關的短期、中期及長期工程項目。
4. 中大、理大及港大的醫學院及醫療相關學系已存在嚴重的空間不足。由於《2018 年施政報告》提出了增加醫療學額，當 2019/20 學年錄取第一批新增學生時，原有空間不足的情況將會進一步惡化。為此，三所大學提出了短期、中期及長期的工程項目以翻新現有的教學設施和建造新的大樓，從而提供更多空間供教育、學習、研究和相關學生支援之用。

5. 政府正與中大、理大及港大磋商的最新工程項目如下一

中大

- (a) **李卓敏基本醫學大樓的設施翻新工程**—此項目將會為李卓敏基本醫學大樓的護理學院設施及教學實驗室進行空間重組及改善工程。就相關的緊急翻新工程，我們已經由基本工程儲備基金整體撥款提交撥款申請。至於其他的裝修工程，我們計劃於 2019 – 20 立法年度向工務小組委員會和財務委員會（下稱「財委會」）提交撥款建議。
- (b) **在大埔第 39 區興建一座教學科研綜合大樓**—工程將為醫學院提供設於中大校園內的額外教學及科研設施，以應付新增醫科和護理學生的需要。工程計劃包括必需的外部工程，例如提供泊車位、進行戶外環境美化工程、在新填土地上進行加固工程、興建連接橋和有蓋行人道、敷設足夠的水管和排水設施，以及提供工程服務等。此外，工程計劃也包括提供研究實驗室所需的特別家具和設備。中大將先於 2018–19 立法年度申請工程合約前期顧問研究的款項，以便擬備設計圖和招標文件。待顧問研究工作完成後，中大將提交興建教學科研綜合大樓的撥款申請。
- (c) **於威爾斯親王醫院附近為中大醫學院興建多用途教學大樓及附屬學生住宿設施**—此項目正處於探索階段。中大建議興建一幢提供包括臨床教學設施、研究實驗室、辦公室、學生及員工設施的多用途教學大樓，以及為進行臨床實習的醫科和護理學生興建一幢有 600 個宿位的附屬學生住宿設施。

理大

- (d) **理大校園內醫療相關設施的翻新工程**—此項目將會為理大康復治療科學系的教學診所和醫療科技及資訊學系及康復治療科學系的教學實驗室進行緊急翻新工程。類似中大的安排，上述工程的撥款申請已經由基本工程儲備基金整體

撥款提交。另外，我們計劃於 2019 – 20 立法年度，向工務小組委員會和財委會就其他的裝修工程提交撥款建議。

- (e) **何文田斜坡校園擴建工程**—為配合理大康復治療科學系和眼科視光學院現時和未來的發展，理大需要興建一座新教學大樓，以提供額外的教學和研究設施。工程範圍包括興建一座設有課室、演講廳、教學研究實驗室、研習空間、辦公室、輔助和康樂空間及公眾休憩用地的教學大樓。由於擬建的教學大樓位於政府土地上，在規劃申請於二零一六年獲得批准前，理大已於二零一三年三月七日就工程計劃諮詢九龍城區議會轄下的房屋及基礎建設委員會。有關委員會的委員普遍支持工程計劃。我們計劃於 2018–19 立法年度向工務小組委員會和財委會提交上述工程的撥款申請。
- (f) **建造綜合教學大樓**—此項目正處於探索階段。理大建議拆除校園內現有的建築物，並在原址重建新的學術空間，提供課室、研究及教學實驗室、辦公室和公共設施。

港大

- (g) **設施提升及醫學院校區發展**—此項目將包括蒙民偉樓的緊急翻新工程、多學科實驗室的改造項目，以及在醫學院教學大樓內引進虛擬實境和擴增實境技術，以虛擬擴展教學實驗室的空間。類似中大及理大的安排，上述工程的撥款申請已經由基本工程儲備基金整體撥款提交。

教學設施的提升還包括一些緊急的應對措施，例如透過在實驗室樓的改建工程增建人體解剖室和遺體存放空間、通過遠程呈現的方式，實現沙宣道醫學院校區與瑪麗醫院不同教學場所的虛擬連接。我們將在 2018–19 立法年度向工務小組委員會和財委會提交上述工程的撥款申請。

- (h) **港大醫學院的新增教學大樓及附屬設施的建設**—港大計劃將位於沙宣道 6 號的餐飲設施和為醫科學生提供住宿的何善衡夫人堂進行重建，建設成為一所有兩座新大樓的臨床培訓設施中心。此外，港大亦建議在位於沙宣道 3 號以東

的「綠化帶」區域建造一座新的教學大樓。這座新教學大樓的建設仍處於探索階段，並會涉及城市規劃程序。

- (i) **沙宣道 7 號白文信樓重建以及在沙宣道校區修建大學走廊**
—在白文信樓的學生住宿設施約於 2024 年搬遷至沙宣道 6 號新址後，白文信樓將可分階段拆卸，並在原址興建一座備有實驗室和相關設施的新教學大樓。此外，由於學生人數日益增多及各新增教學大樓於沙宣道林立，因此有需要修建一條安全便捷，而且能貫穿瑪麗醫院至沙宣道醫學院校區各建築樓宇的行人通道。這組架空的行人網絡將成爲連接不同教學設施的大學走廊。

6. 除了上述項目，我們還有關於菲臘牙科醫院(下稱「牙科醫院」)的工程計劃。如不關閉於 1981 年開始投入運作的牙科醫院，則無法在原址進行重建。我們計劃為牙科醫院預留約 1 億元，先在現址進行緊急翻新和升級工程。同時，我們會探討不同重置選址的方案。

項目的迫切性

7. 目前，兩間醫學院及理大的教學設施已達到或超出其最大容量，而新增的學生將在 2019/20 學年開始入學。因此有迫切需要獲得撥款，使工程可以盡快分階段進行。我們計劃因應項目的準備情況，分批向工務小組委員會和財委會提交撥款建議。

8. 我們已準備在短期內向工務小組委員會和財委會提交中大在大埔第 39 區興建教學科研綜合大樓、理大何文田斜坡校園擴建工程及港大設施提升及醫學院校區發展的撥款建議。三個項目的工地平面圖分別載於附件 1、附件 2和附件 3。

對財政的影響

9. 如《2018 年施政報告》所述，政府會在預留的 3 000 億元預算中分撥約 200 億元，以提升和增加中大、理大及港大醫療教學設施，進行短期、中期及長期的工程項目。由於計劃正在籌備中，

我們將在提交予工務小組委員會或財委會的文件中交代各個項目的實際撥款金額。

10. 工程計劃對學費沒有影響。按照既定做法，三間大學將負責有關建築物／設施的運作。有關建議不會增加政府的經常財政負擔。

未來路向

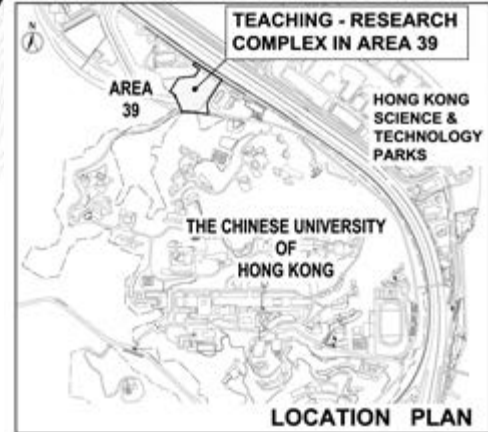
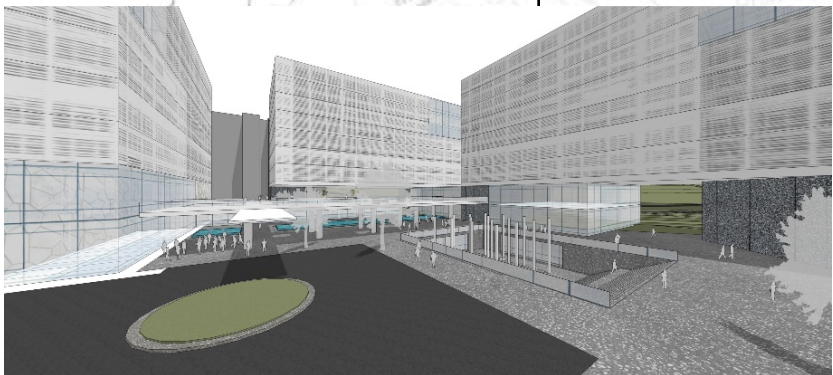
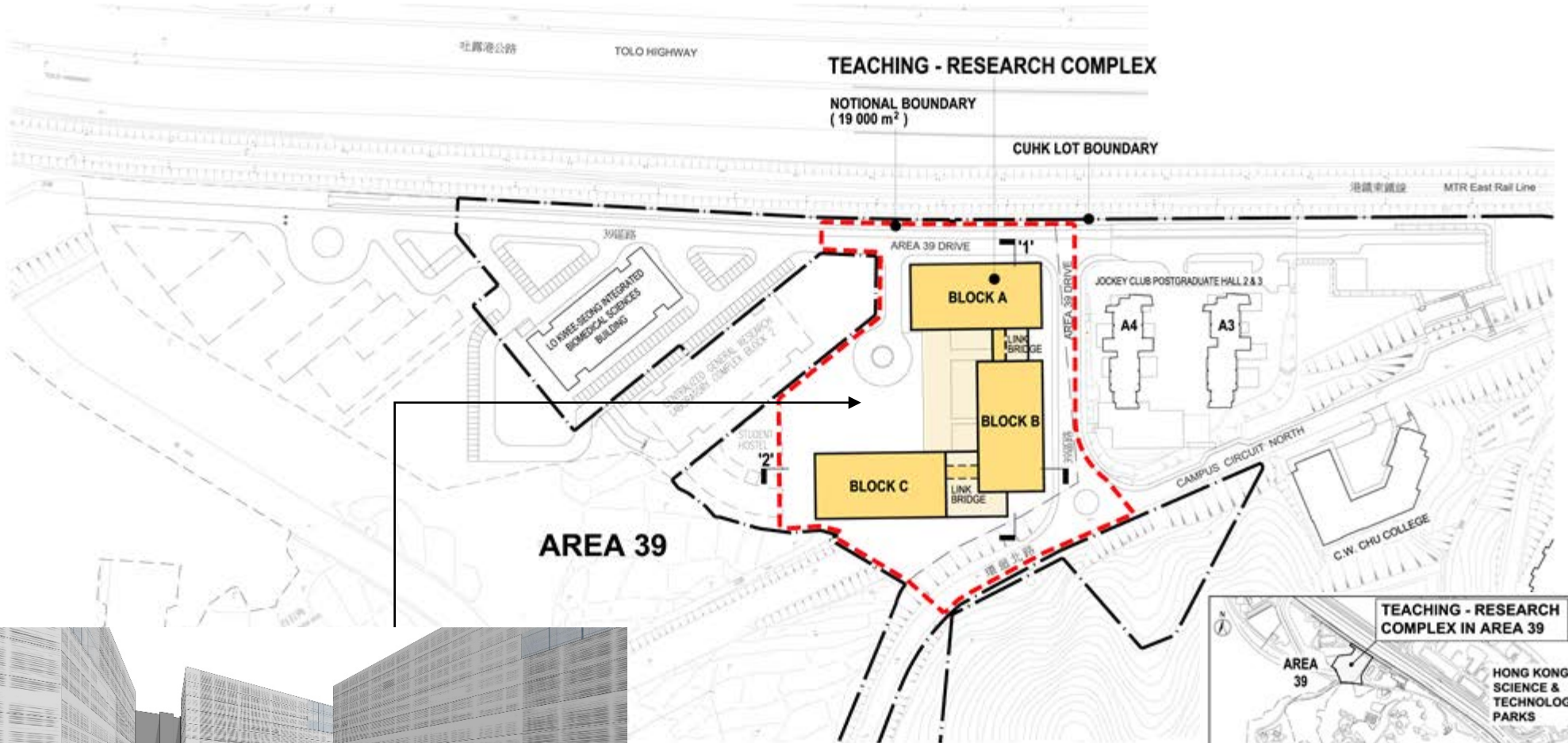
11. 視乎委員的意見，政府會盡快提交第五段所提及的提升醫療相關教學設施項目的撥款建議，以免各大學受硬件限制，窒礙加強醫療人員的培訓能力。

食物及衛生局

教育局

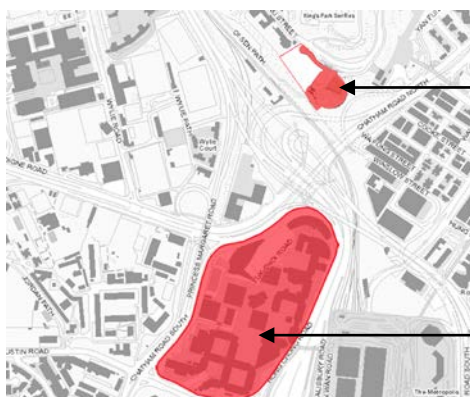
二零一九年一月

The Chinese University of Hong Kong
 Teaching-Research Complex at Tai Po Area 39
 香港中文大學 - 大埔第39區教學科研綜合大樓
 Site plan 工地平面圖



**The Hong Kong Polytechnic University
Campus Expansion at Ho Man Tin Slope**

香港理工大學
何文田斜坡校園擴建工程
Site Plan 工地平面圖



**The Hong Kong Polytechnic University
- Campus Expansion at Ho Man Tin Slope
香港理工大學 - 何文田斜坡校園擴建工程**

**The Hong Kong Polytechnic University Campus
香港理工大學校園**

Location Map 位置圖 1:15 000

**The Hong Kong Polytechnic University
Campus Expansion at Ho Man Tin Slope**

香港理工大學
何文田斜坡校園擴建工程

View of the Building (Artist's Impression) 外觀構思圖



香港大學醫學院教學地點
The University of Hong Kong
Faculty of Medicine Teaching Venues
工地平面圖 Site Plan

