

2019年12月13日
討論文件

立法會衛生事務委員會

提升衛生署轄下的公共衛生設施

目的

本文旨在向委員簡介提升衛生署轄下的公共衛生設施的計劃，包括提升公共衛生檢測中心(下稱「檢測中心」)設施的工程，及重置位於堅尼地城的域多利亞公眾殮房的工程。

(A) 公共衛生檢測中心

背景

2. 檢測中心是衛生署衛生防護中心轄下的公共衛生化驗服務處¹的一部分，為香港的公營和私營醫療機構提供準確而快速的臨牀診斷和公共衛生化驗服務。檢測中心於2002年啟用，位於石硤尾南昌街與歌和老街交界。檢測中心設有實驗室，以進行多種不同的化驗工作，並提供其他附屬設施。這些實驗室已獲國際標準化組織(International Organization for Standardization, 即「ISO」)的認可，亦是世界衛生組織多個傳染病的指定參比實驗室。根據世界衛生組織《實驗室生物安全手冊》²，現時檢

¹ 公共衛生化驗服務處轄下有四個功能科別，分別是微生物科、組織病理及細胞科、化學病理及血液科，以及初生嬰兒普檢科。

² 根據有關手冊，實驗室一共分為四級生物安全水平。基礎實驗室——一級生物安全水平、基礎實驗室——二級生物安全水平、防護實驗室——三級生物安全水平及最高防護實驗室——四級生物安全水平。根據操作不同危險度等級微生物所需的實驗室設計特點、建築構造、防護設施、儀器、操作以及操作程序來決定實驗室的生物安全水平。手冊可於 https://www.who.int/csr/resources/publications/biosafety/WHO_CDS_CSR_LYO_2004_11chweb.pdf?ua=1 下載 (只提供簡體中文版本)。

測中心屬符合指定的第二級生物安全水平的實驗室。於2018年，公共衛生化驗服務處共進行了654萬項化驗。

提升檢測中心設施的理據

3. 檢測中心一直提供安全和可靠的檢測服務，並由已接受相關訓練的專業人員負責檢測工作。隨著檢測科技的發展，檢測服務在應對傳染病的重要性與日俱增。為了繼續提供符合國際水平的公共衛生檢驗服務及提供更多和更快速的化驗服務，衛生署有需要提升檢測中心的現有設施，包括設置符合根據世界衛生組織《實驗室生物安全手冊》指定的第三級生物安全水平³的實驗室，以提升微生物學實驗室的配套和設施。

4. 衛生署計劃透過上述工程整合公共衛生化驗服務處的服務，把現時位於沙田瀝源健康院的化學病理及血液科遷至檢測中心內，以及在檢測中心內設立病理學貯存倉。在工程完成後，公共衛生化驗服務處的所有實驗室及附屬設施將集中於同一大樓內，優化現有資源的運用，達致協同效應。另一方面，若香港發現新傳染病，公共衛生化驗服務處可即時調配和充分運用檢測中心內的人力資源和設備，以應付急切和急增的檢驗服務需求。相比興建新的檢測中心，改建現有設施更符合提升和整合原有化驗服務的成本效益。

5. 檢測中心一直採取不同準備措施以確保實驗室和四周環境的安全，並會在提升工程完成後繼續採取這些措施。例如：檢測中心已制訂有關應對洩漏事件的指引和安全手冊，並會定期進行風險評估和演習，讓員工熟悉緊

³ 三級生物安全標準的實驗室設施要求包括：

- a. 通風設備須維持氣流定向式由入口進入實驗室內，並須時刻妥善監測，確保空氣不會循環至建築物內其他地方；
- b. 工作台面應防水及易於清潔和消毒；
- c. 實驗室須備有充足的洗手設施，以腳、手肘及電動操作為佳；
- d. 須備有充足的緊急洗眼站及淋浴設施；
- e. 實驗室內須設有高壓滅菌器，以消毒具潛在傳染性的物料及廢物；
- f. 生物安全櫃應遠離走廊，並離開門及通風設備的出風口；
- g. 實驗室須與其他地方分隔，公眾人士不得進入；
- h. 實驗室須可密閉，以進行燻烟消毒；
- i. 進入實驗室須經過設有互鎖雙門系統的通過間。

急應變程序。此外，員工在實驗室工作前必須接受專業培訓，以了解各項安全程序，包括實驗室儀器操作、個人防護裝備和消毒、實驗室廢物棄置，以及意外事故處理等。事實上，檢測中心自 2002 年啟用以來從未發生過有毒化學品或高危險病原體的洩漏事件。

工程計劃的範圍

6. 工程計劃的範圍包括—
- (a) 改建檢測中心內一樓至三樓，以(i)提升微生物學實驗室的配套及設施；(ii)重置位於沙田瀝源健康院的化學病理及血液科；和(iii)設立病理學貯存倉；以及
 - (b) 提升檢測中心的通風系統及空調設備。

該項目的工地平面及位置圖載於附件 1。

(B) 域多利亞公眾殮房

背景

7. 在 1972 年啟用的域多利亞公眾殮房為香港四間公眾殮房⁴之一。「堅尼地城西部土地用途檢討」⁵的其中一項建議是搬遷與海旁不協調的設施(包括現時位於西寧街海旁的域多利亞公眾殮房)，以便在堅尼地城西部關設海濱長廊和休憩用地。為此，位於域多利道西端的用地⁶

⁴ 現時，香港共有四間公眾殮房，其中三間為衛生署轄下法醫服務的專門設施，供須按《死因裁判官條例》(第 504 章)向死因裁判官呈報的死亡個案進行遺體法醫檢驗時使用。它們是位於香港島堅尼地城的域多利亞公眾殮房、新界東沙田的富山公眾殮房和新界西的葵涌公眾殮房。另外，位於九龍紅磡的九龍公眾殮房則預留用作在緊急情況下存放遺體。

⁵ 規劃署為了優化西區的土地用途，以及利用港鐵西港島線於 2014 年通車的契機進行了相關土地用途檢討。

⁶ 有關地點已在《堅尼地城及摩星嶺分區計劃大綱草圖編號 S/H1/20》(下稱「大綱草圖」)上改劃為「其他指定用途」註明「公眾殮房」地帶，以及「綠化地帶(2)」，作重置域多利亞公眾殮房。在「其他指定用途」註

已預留作重置域多利亞公眾殮房，並在該用地東南面的現有岩洞設置衛生署附屬設施，包括緊急事故物資貯存室及存放個人保護裝備的倉庫。域多利亞公眾殮房現址將會用作海濱長廊及公園用途⁷。

重置域多利亞公眾殮房的理據

(i) 提升遺體存放量

8. 隨著人口增長和老化，預計死亡人數亦會相應增加。根據最新人口增長及死亡人數⁸推算，以及考慮到公眾殮房有需要在發生緊急事故或災難時提供遺體存放空間，預計到 2046 年，香港的公眾殮房須提供不少於 1 900 具遺體的存放量，當中香港島所需的遺體存放量為不少於 350 具。此外，公眾殮房也須就天災和火災等重大事故的緊急情況提供遺體存放空間。

9. 現時三間公眾殮房的固定遺體存放量合計為 506 具。在 2018 年，三間公眾殮房的總平均使用率高達 108%。在長假期後和冬季，它們的使用率通常會達至飽和，以致需要開放九龍公眾殮房以存放三間殮房在飽和後未能存放的遺體。重置後的域多利亞公眾殮房遺體存放量將由 70 具增至 358 具，足以應付預計的 2046 年香港島對遺體存放量需求。

(ii) 符合公眾需求及期望

10. 現時的域多利亞公眾殮房面積只有 890 平方米，包括一個遺體裝卸區。殮房的面積限制了殮房遺體存放量和家屬等候區的空間。為應付日漸增加的服務需求及提升服務質素，域多利亞公眾殮房有需要進行重置工程，以符合現代標準及殮房工作的流程，並確保工序暢順並更有效控制傳染病感染、保障職業安全與健康，以及保護環境，確保公眾殮房能夠提供安全而有效率的服務。

明「公眾殮房」地帶內，「殮房」用途屬經常准許的用途，在該地帶內的發展，最高建築物高度限為主水平基準上 60 米。

⁷ 域多利亞公眾殮房現址在大綱圖上擬改劃為「休憩用地（1）」地帶。

⁸ 政府統計處的《香港人口推算 2017-2066》。

11. 相比現時的域多利亞公眾殮房，重置後的殮房將採取以下優化措施－

- (a) 在殮房大樓內提供足夠的空間供裝卸遺體之用；
- (b) 為喪親家屬提供更適切的場地，包括增設一間室內遺體告別室，提供較為私人的環境，供喪親家屬舉行遺體告別儀式；以及
- (c) 設置小型環保化寶爐⁹，供有需要的喪親家屬使用。

(iii) 善用現有岩洞空間

12. 重置域多利亞公眾殮房用地的東南面的岩洞曾用作香港鐵路有限公司(下稱「港鐵」)的火藥庫，現時已空置。由於域多利亞公眾殮房的用途獨特而且毗鄰岩洞較用地出入口水平低兩層樓，使用該岩洞作其他一般用途並不適宜¹⁰。為善用土地資源，衛生署建議在岩洞內設置附屬設施，包括個人保護裝備倉庫。這些個人保護裝備將提供給衛生署法醫服務(包括重置的域多利亞公眾殮房)及其他衛生署服務單位使用。根據現行政策，衛生署需要儲備足夠應付三個月使用量的個人保護裝備，以應付傳染病爆發。現時，個人保護裝備的存貨分別貯存在衛生署於葵涌租用的一個貨倉及其他地區的小型倉庫。在永久用地可設置長期存放個人保護裝備存貨的設施能讓政府更有效應對傳染病爆發。

工程計劃的範圍

13. 工程計劃的範圍包括－

- (a) 五個冷藏室和一個冷凍庫，供存放共 358 具遺體；

⁹ 小型環保化寶爐內置黑煙及微粒消滅系統，專門針對燃燒冥鏹時產生的黑煙及飛灰作出處理，以減低黑煙的排放。

¹⁰ 根據《香港規劃標準與準則》第三章社區設施，公眾殮房應設於一般公眾易於到達的地點，但應以地形特徵及／或公共設施、公用事業設施或休憩用地等土地用途，與住宅及商業發展分隔。

- (b) 四個剖驗套間，供處理常規死因裁判官個案、腐化遺體、兇殺或死因可疑個案，以及有高感染風險的遺體等情況使用；
- (c) 附屬設施包括 X 光和電腦掃描室、化驗室、遺體辨認區、會見室、喪親家屬支援設施、觀剖室、更換及卸除保護衣的房間及辦公室等；以及
- (d) 在現有岩洞設置緊急事故物資貯存室及個人保護裝備的倉庫。

14. 重置後的域多利亞公眾殮房樓高五層，其中三層在域多利道水平以上。該項目的工地平面及位置圖載於附件 2。

15. 由於現有岩洞設計用作為港鐵火藥庫的臨時用途，土木工程拓展署轄下的土力工程處將會進行岩洞優化工程，確保岩洞結構適合用作長期倉庫用途。另外，為顧及重置的域多利亞公眾殮房的使用安全，土力工程處將為附近的天然山坡進行所需的災害緩減工程。

16. 待重置的域多利亞公眾殮房啟用後，現時的域多利亞公眾殮房將停止運作。衛生署會安排清拆現時的域多利亞公眾殮房，並交還用地予地政總署用作海濱發展用途。其後相關部門會展開工程如平整及安裝基礎設施(如欄杆及長椅)，讓公眾在該用地可長遠發展成海濱長廊之前可以享用，。

工程預算費用和推行時間表

17. 按付款當日價格計算，檢測中心相關工程的預算工程費用約 2 億元。若立法會財務委員會(下稱「財委會」)通過有關撥款，這項工程將於 2020 年第三季展開，預期於 2022 年完成，並於 2023 年啟用有關設施。

18. 按付款當日價格計算，域多利亞公眾殮房相關工程的預算工程費用約 9.7 億元。如獲財委會批准撥款，我們計劃在 2020 年第三季展開岩洞優化工程及公眾殮房的

建造工程，預計在 2024 年第四季完工，重置的域多利亞公眾殮房預計在 2025 年第二季啟用。

公眾諮詢

19. 政府在 2019 年 7 月 11 日就檢測中心的擬議工程諮詢深水埗區議會轄下社區事務委員會，並於 2019 年 8 月 13 日安排委員於檢測中心進行實地考察。在考察後，該區區議員不反對有關工程。

20. 此外，政府在 2019 年 3 月 14 日就重置域多利亞公眾殮房的擬議工程諮詢中西區區議會轄下食物環境衛生及工務委員會，並以傳閱文件方式在 2019 年 11 月諮詢海濱事務委員會轄下港島區海濱發展專責小組。該區區議員及專責小組委員普遍支持該擬議工程。

食物及衛生局
衛生署
2019 年 12 月



石硤尾配水庫遊樂場
SHEK KIP MEI
SERVICE RESERVOIR
PLAYGROUND

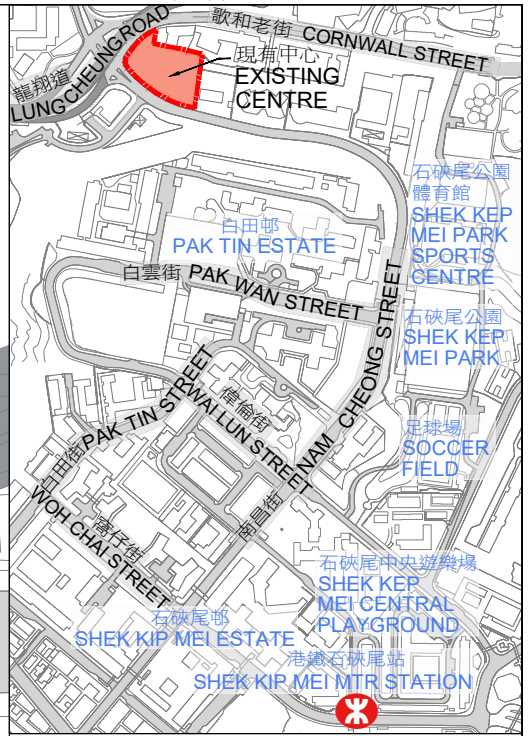
香港浸信會區樹洪伉儷康復
護養院
HONG KONG BAPTIST MR.
& MRS. AU SHUE HUNG
REHABILITATION &
HEALTHCARE HOME

現有公共衛生檢測中心
EXISTING PUBLIC HEALTH
LABORATORY CENTRE

澤安道駕駛考試中心
CHAK ON ROAD
DRIVING TEST CENTRE

香港心理衛生會
臻和學校
MENTAL HEALTH
ASSOCIATION OF HONG
KONG CORNWALL
SCHOOL

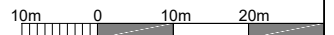
石硤尾消防局
SHEK KIP MEI
FIRE STATION



位置圖
LOCATION PLAN

圖例 LEGEND

- 地段範圍
LOT BOUNDARY
- 現有車輛出入口
EXISTING VEHICULAR INGRESS / EGRESS
- 現有行人出入口
EXISTING PEDESTRIAN ENTRANCE / EXIT
- 現有無障礙出入口
EXISTING BARRIER-FREE ENTRANCE / EXIT
- 小巴士站
MINIBUS STOP
- 現有行人過路線
EXISTING PEDESTRIAN CROSSING

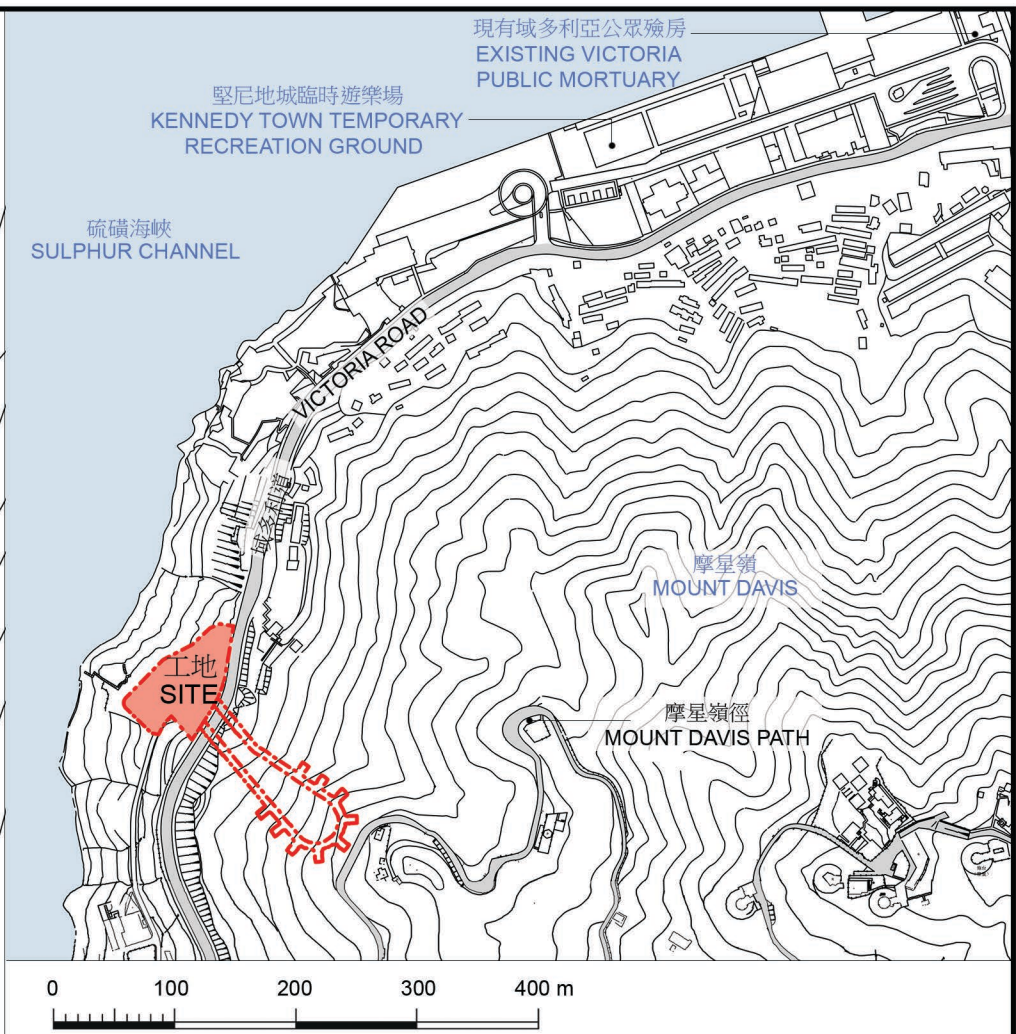
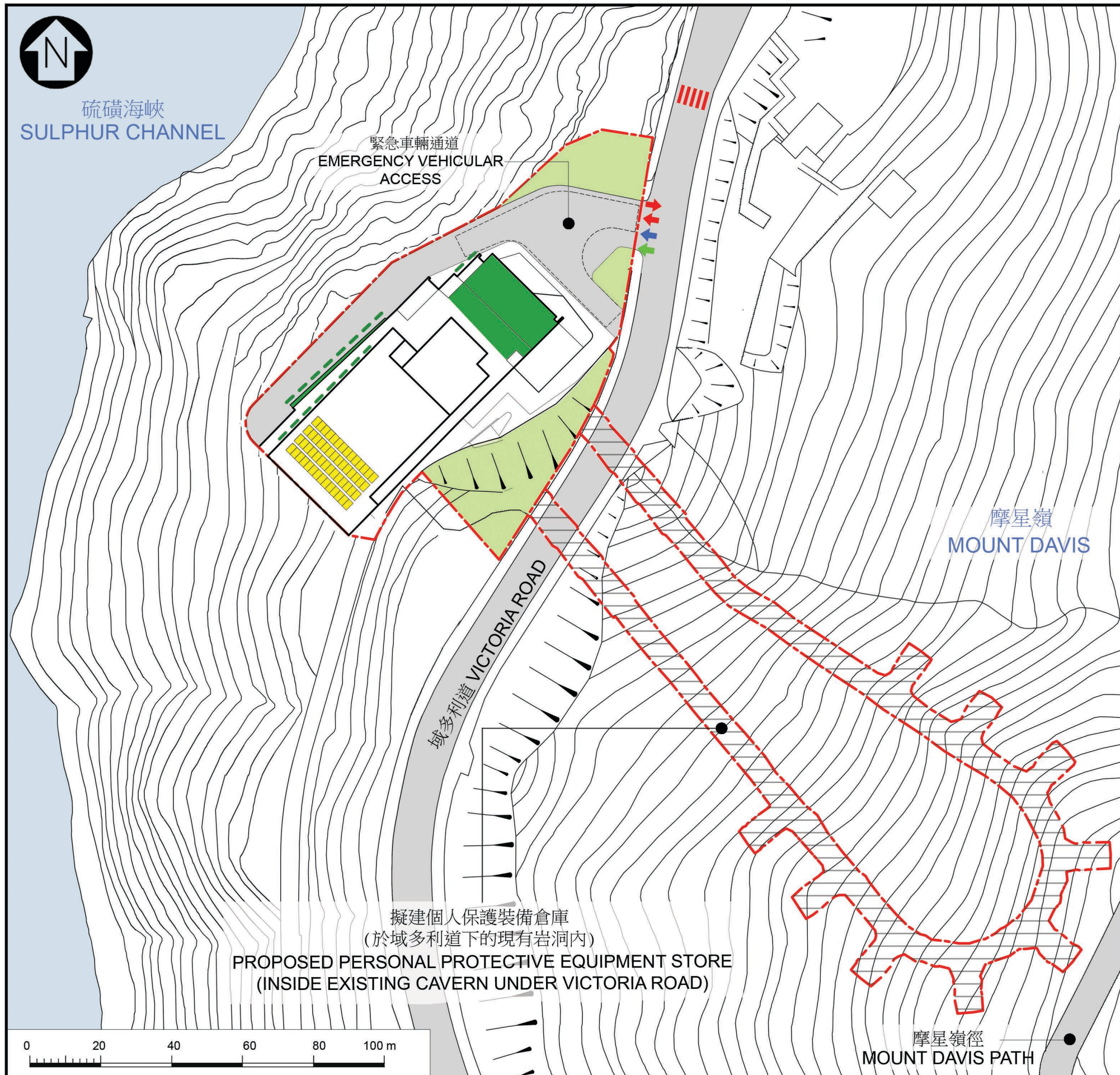


工地平面圖
SITE PLAN

72MC
提升公共衛生檢測中心設施工程
ENHANCEMENT OF PUBLIC HEALTH LABORATORY CENTRE



ARCHITECTURAL
SERVICES
DEPARTMENT 建築署



位置圖 LOCATION PLAN

圖例 LEGEND

	工地界線 SITE BOUNDARY		天台綠化 LANDSCAPED ROOF
	車輛出入口 VEHICULAR INGRESS/ EGRESS		地面綠化 AT-GRADE GREENING
	行人出入口 PEDESTRIAN ENTRANCE/ EXIT		垂直綠化 VERTICAL GREENING
	無障礙出入口 BARRIER-FREE ENTRANCE/ EXIT		太陽能光伏板 PHOTOVOLTAIC PANEL
	擬建行人過路處 PROPOSED AT-GRADE PEDESTRIAN CROSSING		