

2020年4月21日
立法會人力事務委員會會議



2019年「收入及工時按年統計調查」 的主要結果



香港特別行政區 政府統計處

統計調查方法



(i) 範圍：

機構範圍：所有主要行業，不論其就業人數。

僱員範圍：每一獲抽選業務事業單位內，所有為《最低工資條例》涵蓋的僱員（不包括政府僱員和《最低工資條例》所豁免的實習學員、工作經驗學員和留宿家庭傭工）。涵蓋所有職業。

(ii) 統計期： 2019年5月至6月。

(iii) 樣本設計： 二階段分層抽樣的設計。

(iv) 樣本數目： 約1萬間業務事業單位，超過6萬名僱員。

每月工資的定義

- 跟隨《僱傭條例》對工資的定義，包括：
 - (i) 基本工資；
 - (ii) 不屬賞贈性質的佣金及小費；
 - (iii) 保證發放的花紅及津貼（年終酬金除外）；以及
 - (iv) 超時工作津貼但不包括屬賞贈性質的花紅及津貼及實物津貼（例如僱主提供的食物及居所的價值）。
- 指統計月份僱員的總工資，包括休息日工資和不屬工作時數的用膳時間工資。

3

每月工資分布：所有僱員

| 百分位數 | 2019年5月至6月 (港元) | 2018年5月至6月 (港元) | 2019年5月至6月與 2018年5月至6月比較 的按年變動率(%) |
|------|--------------------|--------------------|--|
| 第10個 | 10,000 | 9,900 | +1.0 |
| 第25個 | 13,100 | 12,600 | +3.8 |
| 第50個 | 18,200 | 17,500 | +3.8 |
| 第75個 | 28,200 | 27,300 | +3.3 |
| 第90個 | 44,600 | 43,300 | +3.0 |

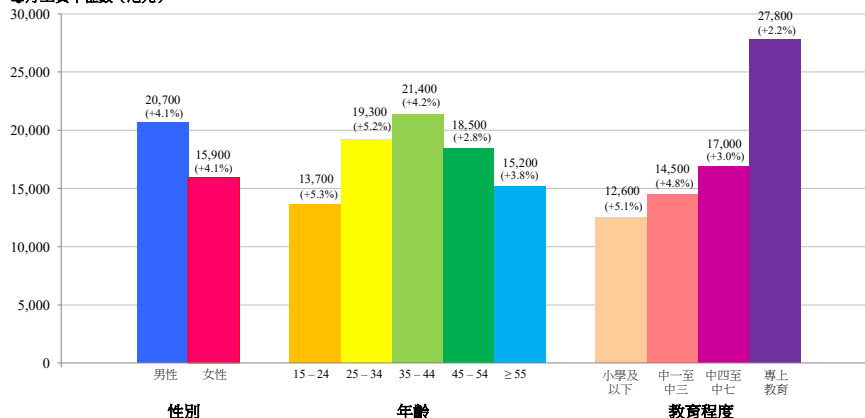
註釋：每月工資以最近的百位港元顯示。變動率以未經進位的數字計算。

2019年的每月工資中位數與2018年比較，錄得3.8%升幅，較同期（即2018年5月-6月至2019年5月-6月）以綜合消費物價指數計算的通脹率（3.0%）高，顯示每月工資中位數續見實質增長。

4

每月工資中位數：按性別、年齡及教育程度劃分

2019年5月至6月
每月工資中位數（港元）



註釋：每月工資以最近的百位港元顯示。變動率以未經進位的數字計算。
()內的數字為2019年5月至6月與2018年5月至6月比較的按年變動率。

5

每月工資中位數：按職業組別劃分

| 職業組別 | 2019年5月至6月 (港元) | 2018年5月至6月 (港元) | 2019年5月至6月與 2018年5月至6月比較 的按年變動率 (%) |
|--------------------------|--------------------|--------------------|---|
| 非技術工人 | 12,900 | 12,300 | +4.5 |
| 服務工作及銷售人員 | 14,100 | 13,500 | +4.4 |
| 工藝及有關人員、機台及 機器操作員及裝配員 | 21,900 | 21,000 | +4.3 |
| 文書支援人員 | 15,000 | 14,400 | +3.9 |
| 經理、行政級人員、專業 人員及輔助專業人員 | 28,100 | 27,500 | +2.4 |
| 所有職業組別 | 18,200 | 17,500 | +3.8 |

註釋：每月工資以最近的百位港元顯示。變動率以未經進位的數字計算。

與2018年的情況相同，2019年「非技術工人」、「服務工作及銷售人員」及「工藝及有關人員、機台及機器操作員及裝配員」的每月工資中位數的按年升幅（分別為4.5%、4.4%及4.3%）較高；「經理、行政級人員、專業人員及輔助專業人員」的按年升幅（2.4%）則最低。

6

每月工資中位數：按行業劃分

| 行業 | 2019年5月至6月 (港元) | 2018年5月至6月 (港元) | 2019年5月至6月與 2018年5月至6月比較 的按年變動率(%) |
|-------------------------|--------------------|--------------------|--|
| 低薪行業[^] | 13,500 | 12,800 | +5.4 |
| 零售 | 14,000 | 13,500 | +3.8 |
| 餐飲服務 [@] | 13,800 | 13,000 | +5.6 |
| 物業管理、保安及清潔服務 | 13,000 | 12,400 | +5.1 |
| 雜項活動 [*] | 13,100 | 12,400 | +6.3 |
| 其他行業，例如 | 21,000 | 20,400 | +3.0 |
| 建造 | 23,500 | 22,800 | +3.1 |
| 進出口貿易 | 18,800 | 18,300 | +2.5 |
| 金融及保險 | 28,300 | 27,500 | +3.0 |
| 專業、科學及技術活動 | 24,300 | 23,300 | +4.0 |
| 所有行業 | 18,200 | 17,500 | +3.8 |

註釋：每月工資以最近的百位港元顯示。變動率以未經進位的數字計算。

[^] 根據今屆最低工資委員會議決的低薪行業分類。

[@] 包括：(i) 中式酒樓菜館；(ii) 非中式酒樓菜館；(iii) 快餐店；(iv) 港式茶餐廳；及(v) 其他餐飲服務。

^{*} 包括：(i) 安老院舍；(ii) 洗滌及乾洗服務；(iii) 理髮及其他個人服務；(iv) 本地速遞服務；及(v) 食品處理及生產。

2019年各行業的每月工資中位數均錄得按年升幅（與2018年的情況相同）；而低薪行業的整體升幅（5.4%）較所有行業的整體升幅（3.8%）高。

7

每小時工資計算方法

- 參照《最低工資條例》下的工作時數及須支付的工資的定義計算

每小時工資 =

$$\frac{\text{工資期內的總工資} - \text{休息日工資} - \text{不屬工作時數的用膳時間工資}}{\text{工資期內總工作時數} \#}$$

包括根據僱傭合約或勞資雙方的協議而被視為工作時間的用膳時間。

8

每小時工資分布：所有僱員

| 百分位數 | 2019年5月至6月 (港元) | 2018年5月至6月 (港元) | 2019年5月至6月與 2018年5月至6月比較 的按年變動率(%) |
|------|--------------------|--------------------|--|
| 第5個 | 41.0 | 39.1 | +4.8 |
| 第10個 | 43.9 | 41.9 | +4.8 |
| 第25個 | 52.2 | 50.0 | +4.3 |
| 第50個 | 73.0 | 70.5 | +3.6 |
| 第75個 | 114.9 | 111.1 | +3.4 |
| 第90個 | 186.2 | 181.6 | +2.5 |

註釋：變動率以未經進位的數字計算。

與2018年比較，2019年每小時工資中位數錄得3.6%升幅，較同期（即2018年5月-6月至2019年5月-6月）按綜合消費物價指數計算的通脹率（3.0%）高。其他各個主要百分位數亦錄得按年升幅，介乎2.5%至4.8%之間。

9

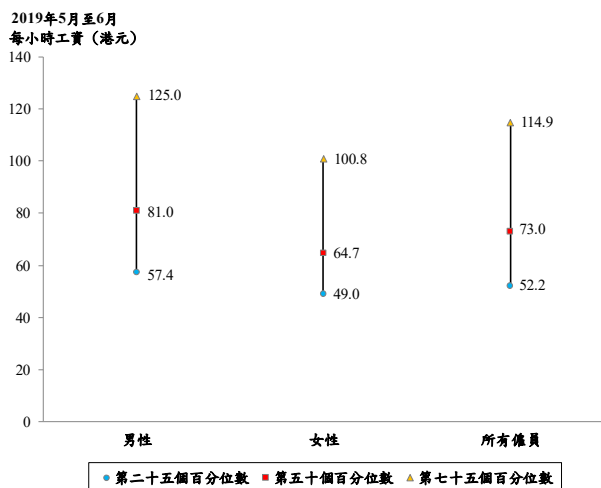
每小時工資分布：按每小時工資水平劃分

| 每小時工資 | 僱員人數（佔僱員總人數的百分比） | |
|----------|------------------|-----------------|
| | 2019年5月至6月 | 2018年5月至6月 |
| 少於\$34.5 | * (#) | * (#) |
| \$34.5 | | 17 300 (0.6%) |
| 少於\$35 | | 23 900 (0.8%) |
| 少於\$36 | | 47 000 (1.5%) |
| 少於\$37 | | 73 000 (2.4%) |
| 少於\$37.5 | | 91 900 (3.0%) |
| \$37.5 | 21 200 (0.7%) | - |
| 少於\$38 | 30 500 (1.0%) | 106 000 (3.4%) |
| 少於\$39 | 63 200 (2.1%) | 151 900 (4.9%) |
| 少於\$40 | 89 200 (2.9%) | 197 100 (6.4%) |
| 少於\$41 | 152 000 (5.0%) | 250 400 (8.1%) |
| 少於\$42 | 202 800 (6.6%) | 311 400 (10.1%) |
| 少於\$43 | 248 100 (8.1%) | 362 600 (11.7%) |
| 少於\$44 | 306 800 (10.0%) | 422 500 (13.7%) |
| 少於\$45 | 361 000 (11.8%) | 482 700 (15.6%) |

註釋：*表示少於500人 - #表示少於0.05% -

10

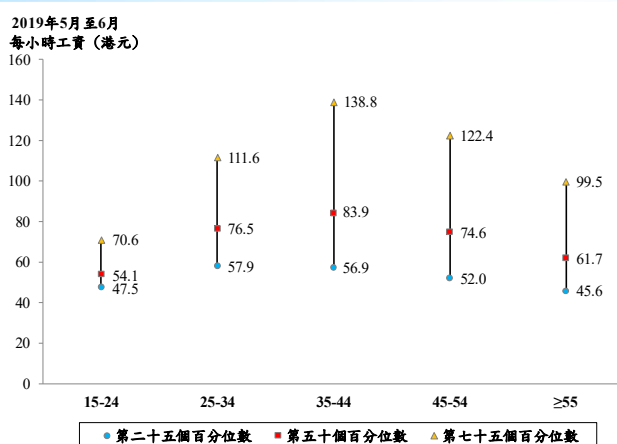
每小時工資分布：按性別劃分



2019年女性的每小時工資中位數較男性約低20%，與2018年的情況大致相同。

11

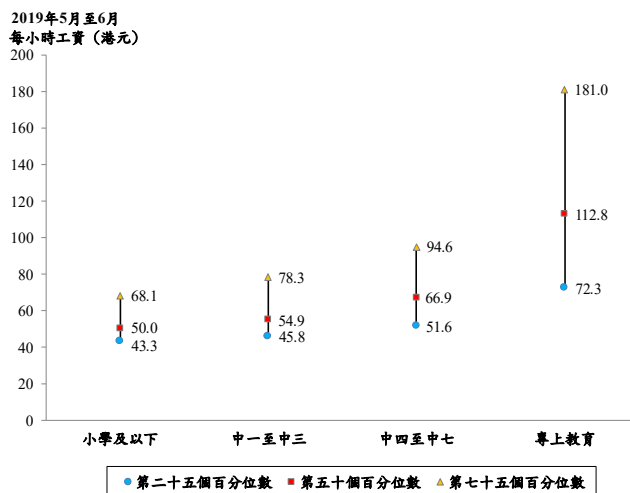
每小時工資分布：按年齡組別劃分



2019年不同年齡組別的每小時工資中位數排序與2018年的情況相同，35歲至44歲的僱員最高（\$83.9），其次是25歲至34歲的僱員（\$76.5）及45歲至54歲的僱員（\$74.6）。

12

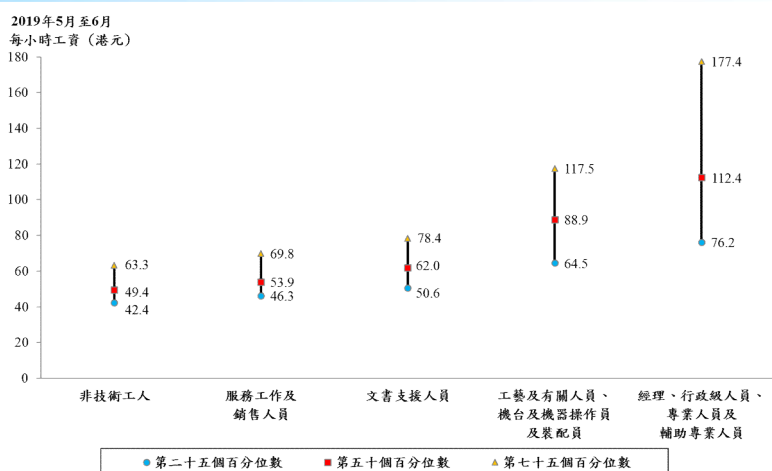
每小時工資分布：按教育程度劃分



2019年不同教育程度的僱員的每小時工資中位數差異很大，與2018年的情況相同。

13

每小時工資分布：按職業組別劃分

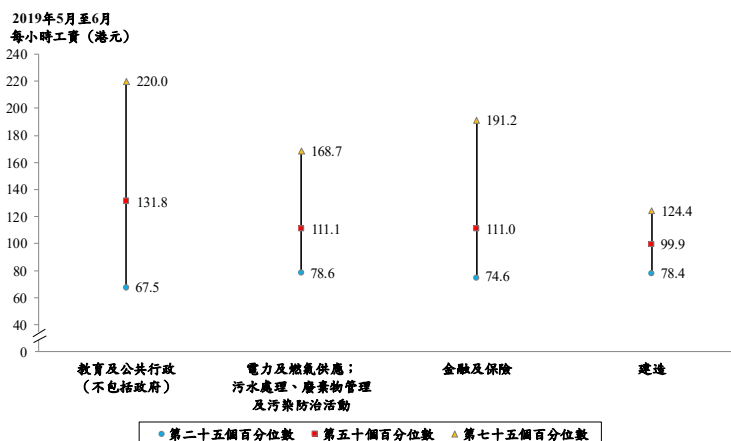


2019年每小時工資中位數的排序與2018年的情況相同，「非技術工人」最低；「經理、行政級人員、專業人員及輔助專業人員」則最高。

14

每小時工資分布：按行業劃分

2019年每小時工資中位數最高的4個行業：

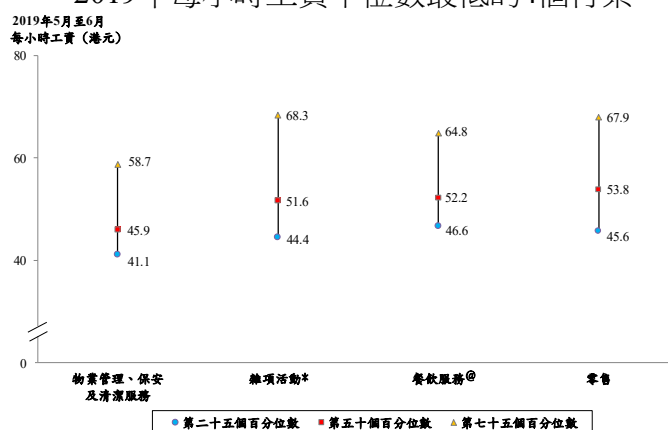


2019年每小時工資中位數最高的4個行業與2018年相同。

15

每小時工資分布：按行業劃分

2019年每小時工資中位數最低的4個行業：



註釋：*雜項活動包括：(i)安老院舍；(ii)洗滌及乾洗服務；(iii)理髮及其他個人服務；(iv)本地速遞服務；及(v)食品處理及生產。
@餐飲服務包括：(i)中式酒樓菜館；(ii)非中式酒樓菜館；(iii)快餐店；(iv)港式茶餐廳；及(v)其他餐飲服務。

2019年每小時工資中位數最低的4個行業與2018年相同。

16

工作時數的定義

- 跟隨《最低工資條例》下工作時數的定義。
- 包括：
 - 合約／協議工作時數（包括根據僱傭合約或勞資雙方的協議而被視為工作時間的用膳時間）；
 - 在僱主指示下超時工作的時數。

17

每周工作時數分布：所有僱員

| 百分位數 | 2019年5月至6月 (小時) | 2018年5月至6月 (小時) | 2019年5月至6月與 2018年5月至6月比較 的按年變動率(%) |
|------|--------------------|--------------------|--|
| 第25個 | 40.6 | 40.6 | # |
| 第50個 | 44.3 | 44.3 | # |
| 第75個 | 49.4 | 49.9 | -0.9 |

註釋：變動率以未經進位的數字計算。#表示按年變動少於0.05%。

2019年的每周工作時數分布，與2018年的情況大致相同。

18

「綜合住戶統計調查」的僱員工作時數

| 工作時數* | 2019年 4月至6月 (小時) | 2018年 4月至6月 (小時) | 2019年4月至6月與 2018年4月至6月比較 的按年變動率(%) |
|-------|------------------------|------------------------|--|
| 中位數 | 44 | 40 | +10.0 |

註釋：以上的工時統計數字所涵蓋的僱員包括政府僱員、外發工和支薪家庭從業員，但不包括外籍家庭傭工。

* 工作時數是指僱員在統計前7天內用於所有工作的實際工作時數，包括在工作地點的全部有薪及無薪的工作時數，但用膳時間和因公眾假期、有薪年假、產假、病假等原因而沒有工作的時間則不包括在內。

由於從「綜合住戶統計調查」搜集得的工時統計數字，與根據「收入及工時按年統計調查」所編製的有關數字，在工時定義及僱員的涵蓋範圍上均有差異，因此兩組數字不能直接比較。

19

低薪行業[^]每周工作時數中位數：所有僱員

| 低薪行業 [^] | 2019年5月至6月 (小時) | 2018年5月至6月 (小時) | 2019年5月至6月與 2018年5月至6月比較 的按年變動率(%) |
|---------------------------|--------------------|--------------------|--|
| 零售 | 48.0 | 48.0 | # |
| 餐飲服務 [@] | 54.0 | 54.0 | # |
| 物業管理、保安及 清潔服務 | 48.0 | 48.0 | # |
| 雜項活動 [*] | 48.0 | 48.0 | # |
| 所有行業 (包括非低薪行業) | 44.3 | 44.3 | # |

註釋：變動率以未經進位的數字計算。#表示變動少於0.05%。

[^] 根據今屆最低工資委員會議決的低薪行業分類。

[@] 包括：(i) 中式酒樓菜館；(ii) 非中式酒樓菜館；(iii) 快餐店；(iv) 港式茶餐廳；及(v) 其他餐飲服務。

^{*} 包括：(i) 安老院舍；(ii) 洗滌及乾洗服務；(iii) 理髮及其他個人服務；(iv) 本地速遞服務；及(v) 食品處理及生產。

20

每小時工資較低的僱員的每周工作時數中位數： 所有僱員

| 每小時工資少於 該百分位數的僱員 | 2019年 5月至6月 (小時) | 2018年 5月至6月 (小時) | 2019年5月至6月與 2018年5月至6月比較 的按年變動率 (%) |
|---|------------------------|------------------------|---|
| 第5個 (2019年5月至6月為\$41.0； 2018年5月至6月為\$39.1) | 48.0 | 49.1 | -2.2 |
| 第10個 (2019年5月至6月為\$43.9； 2018年5月至6月為\$41.9) | 48.0 | 48.1 | -0.3 |
| 第15個 (2019年5月至6月為\$46.3； 2018年5月至6月為\$44.4) | 48.0 | 48.0 | # |
| 第20個 (2019年5月至6月為\$49.4； 2018年5月至6月為\$47.1) | 48.0 | 48.0 | # |
| 第25個 (2019年5月至6月為\$52.2； 2018年5月至6月為\$50.0) | 48.0 | 48.0 | # |

註釋：按年變動率以未經進位的數字計算。#表示按年變動少於0.05%。

21

謝謝

22