

# 立法會

## Legislative Council

立法會 CB(4)153/19-20(06)號文件

檔號：CB4/PS/1/16

### 交通事務委員會

#### 鐵路事宜小組委員會

2019年12月6日舉行的會議

### 有關港鐵應對大型公眾活動的措施及車務安排的資料摘要

自2019年6月起，全港各區爆發示威和舉行集會，反對政府提出有關移交逃犯的法例修訂建議。交通事務委員會("事務委員會")及鐵路事宜小組委員會("小組委員會")很多議員均關注在公眾活動期間發生的鐵路服務延誤及激進示威者對車站設施造成的破壞。

2. 在2019年10月18日的事務委員會會議及2019年11月5日的小組委員會會議上，部分議員建議討論香港鐵路有限公司("港鐵公司")在近期爆發暴力事件期間為確保乘客、員工及鐵路設施和物業安全而採取的保安措施；可能有港鐵員工參與有關事件的情況；前線員工如何在港鐵站範圍內有效執行《香港鐵路附例》(第556B章)，以及該等員工履行職務時可能涉及甚麼保安風險。一名委員關注香港警察在港鐵站內使用催淚氣體及胡椒噴劑對鐵路通風系統的影響。

3. 部分議員促請事務委員會邀請港鐵公司出席會議，向議員簡報鐵路站的損毀程度、修復損毀車站設施的進展，以及有關全面恢復鐵路服務的最新情況。他們亦要求港鐵公司交代如何在公眾活動進行期間作出暫停鐵路服務或關閉車站的決定，以及有關決定是否涉及香港政府的指令。

4. 一名委員關注港鐵員工的職業安全，並要求港鐵公司向委員匯報維修人員近月因維修工程增加而須承擔的額外工作量。

5. 政府當局就議員在立法會會議上提出的質詢作覆時表示，香港持續出現大型公眾活動，對港鐵服務帶來前所未有的影響。自7月以來，鐵路範圍陸續出現干擾和受破壞的情況，

之後暴力事件更加升級。當車站發生暴力情況令乘客的安全受到威脅時，以策安全的最好方法是避免乘客出現或逗留在發生事故的車站。因此，港鐵公司在有需要時須在短時間內(甚或未能作事先通知下)，因應突發或緊急情況調整服務，包括列車不停個別車站、關閉部分車站出入口或整個車站、在多個車站遭受攻擊時暫停整條鐵路線的運作、甚至提早結束整個港鐵網絡的服務。議員提出的有關質詢及政府當局作出的答覆載於**附錄 I**。

6. 小組委員會已要求政府當局和港鐵公司代表向小組委員會委員簡介港鐵公司應對大型公眾活動的措施及車務安排。為方便委員進行討論，一些由政府當局及港鐵公司發出的相關新聞公報及新聞稿分別載於**附錄 II 及 III**。

立法會秘書處

議會事務部 4

2019年12月4日

## 新聞公報

立法會七題：六月以來暴力示威造成的破壞及影響

\*\*\*\*\*

以下是今日（十一月六日）在立法會會議上劉業強議員的提問和保安局局長李家超的書面答覆：

問題：

自本年六月以來，市民上街進行示威活動的場面屢見不鮮。示威活動期間，部分示威者訴諸暴力違法行為，包括衝擊和闖入立法會綜合大樓、圍堵政府建築物（包括警察總部、警署及稅務大樓）、在街頭及港鐵站出入口縱火、向警務人員投擲汽油彈、堵塞道路，以及毀壞政府建築物和交通燈等公共設施。有市民關注到，該等行為嚴重破壞社會安寧，危害市民安全。就此，政府可否告知本會：

- （一）有否統計自本年六月以來，
- （i）有多少個港鐵站的設施遭破壞，以及每類設施的維修或重置費用；
  - （ii）遭破壞或盜去的街道設施（包括交通燈、路燈、鐵馬、水馬、欄杆及垃圾桶）的數量，以及每類設施的維修或重置費用；
  - （iii）康樂及文化事務署轄下文康設施因示威活動而暫停服務或關閉的次數，以及受影響的人次；及
  - （iv）專營巴士、綠色專線小巴及電車服務因示威活動而改道或暫停的情況，並按路線列出受影響的人次；及

- （二）有何措施盡快恢復社會秩序和安寧，讓市民回復正常生活？

答覆：

主席：

自六月以來，本港持續有示威遊行等公眾活動，其中不少以暴力告終。暴徒在各區大肆破壞公共設施，包括港鐵及輕鐵車站、交通燈等。在各區違法堵路的行為也嚴重影響公共交通服務及政府服務。暴徒更肆意縱火，破壞商舖、投擲大量汽油彈，嚴重威脅人身和財產安全。經諮詢相關部門後，就問題的各部分，現回覆如下：

（一）（i）就近月本港鐵路車站設施遭受大規模破壞的具體情況，截至十月二十九日，在93個港鐵車站及68個輕鐵車站之中，累計有85個港鐵車站及60個輕鐵車站先後受破壞，大量設施損毀，包括出入閘機遭破壞約1 600次、售票機、八達通增值機及查閱機及客務中心設備960次、輕鐵月台八達通收費器915次、閉路電視鏡頭約1 100次、扶手電梯75次、升降機約50次、車站出入口玻璃幕牆約1 060次及車站出入口捲閘130次。港鐵公司工程團隊一直努力跟進相關復修工作。由於車站設施受到嚴重及重複破壞，維修團隊須待列車暫停服務後徹夜進行復修工作。現時多個車站仍有不少被破壞設施待復修，維修或重置費用龐大，但具體數字仍有待估算及確認。

（ii）自本年六月以來截至十月底，全港一共約有460組交通燈先後約850次受人為破壞或干擾、40盞路燈被破壞、45 600米路旁欄杆被拆除及約2 900平方米的行人路路磚被拆走。食物環境衛生署約有670個廢屑箱遭破壞。路政署亦有超過900個臨時膠護欄和1 500個水馬遺失。在這段期間，由路政署負責維修或重置的設施所涉及的費用超過1 000萬元，而食環署重置廢屑箱的費用則約為56萬元。

(iii) 自六月至今，康樂及文化事務署（康文署）轄下的康樂場地（包括公眾游泳池、體育館、運動場、公園等）因受遊行示威活動影響，累計臨時關閉超過1 900次。至於康文署轄下的文化場地（包括表演場地、博物館、圖書館等），亦曾因應有關情況及安全考慮而臨時關閉超過500次。由於市民無需預先購票或登記使用部分設施和場地，康文署未能提供受影響市民的數字。

(iv) 截至十月底，共有超過300條專營巴士路線、超過300條專線小巴路線及所有電車路線曾受影響而需改道或停駛。政府並無備存受影響人次的分項資料。然而，根據運輸署最新的交通運輸資料月報的數據，專營巴士、專線小巴及電車的每日平均乘客量分別由今年五月的418萬人次、151萬人次及15.8萬人次，下跌至今年八月的390萬人次、149萬人次及12.7萬人次，跌幅分別為6.6%、1.5%及19.3%。

(二) 我們致力落實特首於九月初提出的四項行動，希望為社會向前行提供原動力，亦希望能夠讓社會從現時的困局邁出重要一步：

第一，保安局局長已於十月二十三日，按立法會《議事規則》動議撤回修訂《逃犯條例》的條例草案。有關條例草案已正式劃上句號。

第二，政府會全力支持獨立監察警方處理投訴委員會（監警會）的工作，並會給予監警會秘書處所需資源進行相關工作。監警會預計在今年年底就近月發生的大型公眾活動提交首階段報告。政府會仔細研究及跟進該會日後提交的報告建議。

第三，特首和所有司局長由九月開始走入社區與市民對話，透過對話平台與社會各個階層一起探討解決方法。第一場社區對話已於九月二十六日於灣仔伊利沙伯體育館舉行。

第四，特首會繼續邀請社會領袖、專家和學者，就社會深層次問題進行獨立研究及檢討，向政府提出建議。

完

2019年11月6日（星期三）

香港時間17時42分

# 新聞公報

立法會二十一題：公眾活動期間的鐵路服務及警方在港鐵範圍內的執法行動

\*\*\*\*\*

以下是今日（十一月六日）在立法會會議上范國威議員的提問和運輸及房屋局局長陳帆的書面答覆：

問題：

自本年六月九日以來，本港有多場與「反送中」運動相關的大型公眾集會及遊行（公眾活動）舉行，部分演變成警民衝突。有警務人員在香港鐵路有限公司（港鐵公司）的物業及港鐵站範圍內使用武力及拘捕示威者。據悉，港鐵公司多次在公眾活動開始前關閉公眾活動附近多個港鐵站及暫停列車服務，又派出列車運載警務人員往來不同車站執勤。此外，港鐵公司很多次在正常列車服務時間內，關閉港鐵站及停止列車服務。就此，政府可否告知本會：

（一）自本年六月九日至今，警務人員在公眾活動期間，在港鐵站／港鐵公司物業範圍內執勤的下列詳情：

（i）警務人員所使用的最高級別武力，以及使用每類武器（例如警棍、胡椒噴霧、催淚彈、布袋彈、橡膠彈及槍械）的次數／數量（按公眾活動日期以表列出分項數字），以及

（ii）被捕人數（按公眾活動日期、年齡、性別、涉嫌干犯的罪行及其被捕地點以表列出），以及受傷人數（按公眾活動日期、年齡、性別及其受傷地點以表列出分項數字）；

（二）是否知悉，自本年六月九日至今，港鐵站／港鐵公司物業在正常列車服務時間內關閉的下列詳情（按日期以表列出該等資料）：

- （i）關閉時段、
- （ii）港鐵站／物業名稱、
- （iii）關閉的原因，以及
- （iv）哪個政府部門或機構作出關閉的決定；

（三）有否評估，港鐵公司在正常列車服務時間內關閉港鐵站／物業致使大量市民出行不便，是否已違反《香港鐵路條例》（第556章）第9條的規定（即港鐵公司須按照第556章及營運協議維持妥善而有效率的服務）；如有評估而結果為是，會否要求港鐵公司作出改善；如評估結果為否，原因為何；

（四）警務人員在第（二）項提及的港鐵站／港鐵公司物業關閉時段內進出有關港鐵站／物業執勤的下列詳情（按日期以表列出該等資料）：

- （i）進出時間、
- （ii）港鐵站／物業名稱、
- （iii）警務人員數目、
- （iv）港鐵公司有否派出列車運載警務人員；如有，起點和目的車站名稱，以及
- （v）警務人員執行的任務詳情；及

（五）在第（二）項提及的港鐵站／港鐵公司物業關閉時段內，有否休班、便裝或喬裝示威者的警務人員在有關的港鐵站／物業內執勤；如有，詳情為何？

答覆：

主席：

自今年六月以來，香港持續出現大型公眾活動，對港鐵服務帶來前所未有的影響。在近月的暴力示威活動中，港鐵車站經常成為暴力示威者故意破壞的目標。暴力示威者大肆破壞售票機、增值機、出入閘機、閉路電視鏡頭、消防設備等，更在車站內及出入口處投擲汽油彈及縱火，對港鐵財物造成極嚴重的破壞，對港鐵乘客、職員及其他在場人士的人身安全構成嚴重威脅。

截至十月二十九日，在93個重鐵車站及68個輕鐵車站之中，累計有85個重鐵車站及60個輕鐵車站先後受破壞，大量設施損毀，包括出入閘機遭破壞約1 600次、售票機、八達通增值機及查閱機及客務中心設備960次、輕鐵月台八達通收費器915次、閉路電視鏡頭約1 100次、扶手電梯75次、升降機約50次、車站出入口玻璃幕牆約1 060次及車站出入口捲閘130次。港鐵公司前線職員亦受到滋擾及傷害，令港鐵公司在維持安全和穩定的鐵路服務方面，面對極大困難。

香港的公共交通系統以鐵路為骨幹，鐵路安全至關重要。《香港鐵路條例》（第556章）訂明港鐵公司在專營期內任何時間，均須按照《條例》及《營運協議》維持「妥善而有效率」的服務。政府與港鐵公司於二〇〇七年簽訂《營運協議》，以監管鐵路的運作及安全管理，包括就一般日常情況下，港鐵列車班次及各車站設施的服務水平制定目標。然而，港鐵公司提供鐵路服務的大前題，是鐵路必須能夠安全運作。因應車站設施遭惡意破壞，影響車務正常運作，以及港鐵職員及乘客安全受威脅的情況，港鐵公司作為負責任的營運商，必須與政府部門在作出全面檢視及仔細的風險評估後，在安全情況下才可以營運。故此，在保障鐵路安全的大前題下，政府認為港鐵公司調整服務甚至關閉部分車站的決定，顯然沒有違反港鐵公司在《香港鐵路條例》下的責任。

隨着鐵路及社區發展，港鐵各鐵路線及車站的一般服務時間由早上五時許至凌晨一時許不等。而由今年六月至今，港鐵公司因應公眾活動或治安事件而需要暫時關閉車站或暫停列車服務的情況，見於附件。港鐵公司及政府相關部門（包括運輸及房屋局、運輸署及警方）一直密切留意公眾活動的情況並作出風險評估，以採取合適措施保障乘客、職員及鐵路安全。綜合而言，主要考慮因素如下：

(i) 自六月起因應多項大型公眾活動及有乘客不時發起「不合作運動」，港鐵公司需多次調整列車服務，並在與政府部門溝通後及在安全的大前題下，關閉部分車站出入口或整個車站，以盡量維持列車服務。及後在七月至十月期間，如前文所述，車站及鐵路設施屢遭惡意破壞、車站出入口處被縱火，港鐵職員及乘客亦受到攻擊及滋擾，嚴重威脅港鐵職員、乘客及鐵路安全。因應這些突發或緊急情況，港鐵公司必須在短時間內（甚或未能作事先通知下）調整服務，包括列車不停個別車站、關閉部分車站出入口或整個車站、在多個車站遭受攻擊而暫停一條鐵路線的運作、甚至提早結束整個港鐵網絡的服務，以確保乘客、職員及鐵路安全；

(ii) 因應有關地區過去舉行公眾活動的情況，在評估可能對港鐵乘客、職員及車站設施構成的危險，經港鐵公司及政府部門作出全面及仔細的風險評估後，港鐵主動採取預防性措施，包括暫時關閉部分車站、調整列車服務等。在這些情況下，港鐵公司已經盡力預早公布有關安排，讓乘客及早預備行程；

(iii) 由於車站設施持續受到嚴重破壞，縱使港鐵公司維修團隊徹夜進行復修工作，部分車站及設施仍有待維修，亦有大量零件須待製造及運到香港後重新進行安裝及調試。而如果設施再受破壞，對車站的運作會有更大的影響。經考慮鐵路系統的實際情況及進行風險評估後，自十月上旬起，

港鐵公司晚上須提早結束全線列車服務（機場快線除外），爭取時間進行復修工作，以及減低風險。

以上為其中主要考慮因素，但由於每次公眾活動的規模、被攻擊的車站數目、分布、範圍及損毀情況、車站的現場及周邊環境等均有所不同，加上現場發生的突發事件致令情況混亂，須迅速臨場應變，因此不能一概而論。然而必須重申，政府部門及港鐵公司作出相關的決定都經過深思熟慮，旨在保障乘客、員工及鐵路安全。港鐵公司已在安全及可行的情況下盡力為市民提供服務。政府部門及港鐵公司日後亦會繼續以安全為大前提，就未來不同的公眾活動進行風險評估，以採取合適的車務安排，為市民提供服務。

至於港鐵公司負責管理的屋苑及商場方面，住戶、顧客、屋苑及商場管理處的員工安全一直是首要考慮。因應近日的公眾活動，香港有不少的商場及店舖都為安全起見於某些日子暫停營業。由於不少位於港鐵商場內的店舖在公眾活動期間受到不同程度的破壞，為顧及顧客、商戶、員工及公眾的安全，港鐵公司基於緊急安全考慮，決定旗下部分的商場於可能受影響的日子或時段需暫時關閉，包括十月一日暫時關閉德福廣場、連城廣場、圓方及青衣城，並於十月五日及六日關閉上述商場以及PopCorn和綠楊坊。在大型公眾活動舉行期間，若有關活動在屋苑附近進行，屋苑管理處會與屋苑業委會及住戶保持緊密溝通。

至於議員問及警方在港鐵站或港鐵物業的執法情況，經向保安局了解後，我答覆如下。警方有法定責任維持公共安全及公共秩序。當出現違法堵塞道路、癱瘓交通、非法集結和暴力衝擊警方防線等情況，嚴重威脅公共秩序和公共安全時，警方在評估風險後，會採取適當行動以確保公共安全及公共秩序。

警方在使用武力方面有嚴格的指引。警務人員只有在必須及沒有其他辦法可完成合法任務的情況下，才會使用適當的最低程度武力。警務人員在使用該等武力前，會在情況許可下盡量向對方發出警告，並在可行範圍內，讓對方有機會服從警方命令，才會使用武力。當使用武力的目的已達，警方會停止使用該武力。

根據香港法例第232章《警隊條例》第54條，警務人員如在任何街道或其他公眾地方發現任何人行動可疑，或合理地懷疑該人已經或即將或意圖犯任何罪行，警務人員可截停和要求該人出示身分證明文件供查閱，並在有需要時向該人搜查任何可能對該警務人員構成危險的東西或任何相當可能對調查有價值的東西。當警務人員有合理懷疑，如有任何人在公眾地方（包括港鐵範圍）可能干犯刑事罪行，警方都有權力向該人進行搜查。

因應行動需要，警方會調派適當人手採取一切可行、合法的措施，防止及偵查罪案，維持公共安全和公共秩序。就鐵路範圍內的執法工作，警方設有鐵路警區，負責維持鐵路網絡的安全和秩序。警方沒有備存在港鐵車站及物業範圍內所拘捕的人士的分項數字。至於問題要求的其他資料，由於涉及行動部署及細節，不宜公開，以免影響警方的行動效能。

完

2019年11月6日（星期三）  
香港時間15時15分

自 2019 年 6 月以來受公眾活動及設施被破壞影響的  
車站及列車服務情況  
(摘要)  
(截至 11 月 2 日)

日期	受公眾活動影響需關閉／ 暫停服務的鐵路線及車站 <sup>註</sup>
6 月 12 日 (星期三)	因應公眾活動，金鐘站關閉，列車不停金鐘站。
6 月 16 日 (星期日)	因應公眾活動，港島綫往柴灣方向列車不停銅鑼站及天后站。
7 月 1 日 (星期一)	因應公眾活動，灣仔站及中環站一度關閉，列車一度不停該兩個車站。
7 月 14 日 (星期日)	因應公眾活動，東鐵綫來回方向一度列車不停沙田站。
7 月 21 日 (星期日)	西鐵綫元朗站大堂及月台發生衝突，西鐵綫來回方向的列車不停元朗站，元朗站關閉。元朗站設施被破壞，包括出入口的捲閘、出入閘機等。車站的消防設施亦被不當使用。
8 月 5 日 (星期一)	早上多宗乘客按動月台或列車上的緊急掣、阻礙車門幕門、阻礙列車開出的個案，導致觀塘綫、荃灣綫、港島綫、將軍澳綫、東鐵綫、西鐵綫、東涌綫及機場快綫列車服務嚴重受阻，多個路段需要暫停服務，至中午陸續回復正常。
8 月 11 日 (星期日)	荃灣綫葵芳站大堂發生衝突，有人破壞車站設施，荃灣綫列車來回方向不停葵芳站，其後關閉車站。  葵芳站、鯪魚涌站內的消防設施亦被不當使用，站內亦有其他設施受破壞。



日期	受公眾活動影響需關閉／ 暫停服務的鐵路綫及車站 <sup>註</sup>
8月12日 (星期一)至 8月22日 (星期四)	在葵芳站及太古站，港鐵人員多次被示威人士包圍及辱罵，多個車站內外亦被塗污，車站設施被破壞。8月18日，列車一度不停銅鑼站、天后站及炮台山站。
8月21日 (星期三)	元朗站進行公眾活動，其後部份人士擅自使用車站內的消防設備，車站內設施亦出現不同程度受損。8月22日凌晨，列車一度不停元朗站。
8月23日 (星期五)	葵芳站先後多次被示威人士滋擾，車站設施在上一晚被人大肆破壞，當值職員亦被人以強光照射。鑑於相關人士表示當晚會再到葵芳站，葵芳站提早關閉。
8月24日 (星期六)	因應公眾活動，提早關閉觀塘綫九龍灣至藍田站之間各車站，並暫停觀塘綫彩虹站至調景嶺站之間的列車服務。有人破壞多個已關閉及如常開放服務的車站之設施，包括損毀閉路電視鏡頭、干擾出入閘機及塗污車站設施。
8月25日 (星期日)	因應公眾活動，提早關閉荃灣綫葵芳站、荃灣站及西鐵綫荃灣西站，荃灣綫列車不停葵芳站及荃灣站，以大窩口站為終點站。西鐵綫不停荃灣西站。有人破壞多個已關閉及如常開放服務的車站設施，包括損毀閉路電視鏡頭、干擾出入閘機及塗污車站設施。
8月31日 (星期六)	多條鐵路綫車站遭大肆破壞，觀塘綫、荃灣綫、港島綫、南港島綫及將軍澳綫的列車服務先後暫停。
9月1日 (星期日)	東涌站受到大規模破壞、青衣站亦受破壞，加上有人闖入機場快綫路軌範圍放置雜物，東涌綫不停東涌站，機場快綫

日期	受公眾活動影響需關閉／ 暫停服務的鐵路綫及車站 <sup>註</sup>
	暫停往香港方向的列車服務。
9月初至今	多項輕鐵設施持續遭受破壞，包括大量八達通收費器、部份售票機、閉路電視、乘客資訊顯示屏、廣告版等。另外，輕鐵車輛、路軌、路軌旁設備、訊號系統設備亦遭受破壞，路軌被投放雜物，期間曾導致部份輕鐵路綫須改道或暫停服務。港鐵巴士亦有遭受破壞。另外，輕鐵及港鐵巴士服務亦曾受公眾活動期間的路面狀況及週遭環境影響。
9月6日 (星期五)	荃灣綫太子站、旺角站及油麻地站遭大肆破壞需要提早關閉，荃灣綫來往美孚至中環站服務亦需提早暫停。
9月7日 (星期六)	公眾活動期間，太子、旺角、沙田、大埔墟及將軍澳站遭大肆破壞需要提早關閉。
9月8日 (星期日)	中環、金鐘、灣仔及天后等車站設施遭大肆破壞，其中中環站、灣仔站、太子站及旺角站需要暫時關閉，列車不停這四個車站。
9月15日 (星期日)	金鐘站、灣仔站及銅鑼灣站的設施遭大肆破壞，需要暫時關閉，列車不停這三個車站。
9月21日 (星期六)	因應公眾活動，西鐵綫列車先後不停屯門站及元朗站。公眾活動期間，輕鐵車站設施遭破壞，屯門及元朗區內的輕鐵及港鐵巴士服務暫停。
9月22日 (星期日)	多個港鐵車站設施遭大肆破壞，沙田站、青衣站、九龍站、葵芳站、太子站及旺角站需要先後關閉。列車不停相關車站。

日期	受公眾活動影響需關閉／ 暫停服務的鐵路綫及車站 <sup>註</sup>
	<p>一列東涌綫往東涌方向的列車於南昌站上落客期間，有人非法闖入車尾駕駛室及放下連接緊急出口及軌道的斜道，導致列車服務一度受阻。</p>
<p>9月29日 (星期日)</p>	<p>一列港島綫列車於筲箕灣站上落客期間，有人非法闖入車尾駕駛室及放下連接緊急出口及軌道的斜道，並將駕駛室內的滅火筒投放在軌道上，來往太古站及柴灣站之間的列車服務一度暫停。</p> <p>因應金鐘、灣仔、銅鑼灣及天后一帶發生的突發情況，多個港鐵車站實施人流管理措施或作出車務調整，包括關閉車站出入口、列車不停車站或關閉車站等。</p>
<p>10月1日 (星期二)</p>	<p>因應公眾活動，先後關閉金鐘站、灣仔站、太子站、銅鑼灣站及沙田站等共十一個車站。其後，超過二十個港鐵車站設施遭大肆破壞及縱火，多個車站需要即時關閉停駛。至晚上共有四十多個重鐵車站需要關閉。</p>
<p>10月2日 (星期三)</p>	<p>觀塘綫一列往黃埔方向的列車在油塘站上落客期間，車尾駕駛室緊急出口斜道被啟動，車站職員發現該列車斜道在未經授權下被放落路軌範圍。油塘至觀塘站往黃埔方向的列車服務一度受阻。</p>
<p>10月4日 (星期五)</p>	<p>多個港鐵及輕鐵車站遭大肆破壞及縱火，有港鐵職員遇襲受傷。整個港鐵網絡包括重鐵、輕鐵及港鐵巴士的服務需要在晚上十時半提早暫停。</p>
<p>10月5日 (星期六)</p>	<p>由於多個車站損毀極其嚴重，港鐵網絡全日無法提供服務。機場快綫下午恢復有限度服務。</p>

日期	受公眾活動影響需關閉／ 暫停服務的鐵路綫及車站 <sup>註</sup>
10月6日 (星期日)	早上重開其中四十五個重鐵車站，為乘客提供有限度服務。及至晚上，由於整個網絡內有大量車站再被大肆破壞而需要關閉，只維持機場快綫來往香港及機場站的列車服務，以及部分港鐵巴士綫的有限度服務，其餘所有重鐵、輕鐵及港鐵巴士的服務暫停。
10月7日 (星期一)	重開其中三十九個重鐵車站。服務提早於下午六時結束。
10月8日 (星期二)	港鐵公司經審視各車站的復修進度，繼續關閉十三個重鐵車站。其後，個別車站的臨時復修工作取得進展，故重開寶琳站和大埔墟站。各綫服務(機場快綫除外)、輕鐵及港鐵巴士的服務提早於晚上八時結束。
10月11-12日 (星期五及六)	各綫服務(機場快綫除外)、輕鐵及港鐵巴士的服務提早於晚上十時結束。
10月13日 (星期日)	<p>因應車站受破壞及運作受影響，港鐵需要先後關閉多個車站，馬鞍山綫、將軍澳綫、荃灣綫及輕鐵服務提早結束。其他路綫個別車站亦關閉。</p> <p>各綫服務(機場快綫除外)、輕鐵及港鐵巴士的服務提早於晚上十時結束。</p>
10月14-18日 (星期一至五)	各綫服務(機場快綫除外)、輕鐵及港鐵巴士的服務提早於晚上十時結束。
10月20日 (星期日)	<p>因應公眾活動，柯士甸站及尖沙咀站及元朗站提早關閉。</p> <p>因應車站受破壞及運作受影響，需要先後關閉荃灣綫、觀塘綫、西鐵綫、機場快綫多個車站。</p>

日期	受公眾活動影響需關閉／ 暫停服務的鐵路綫及車站 <sup>註</sup>
	各綫服務(機場快綫除外)、輕鐵及港鐵巴士的服務提早於晚上十時結束。
10月21日 (星期一)	<p>因應公眾活動，元朗站於提早關閉。多個輕鐵車站設施包括路軌受到破壞。</p> <p>各綫服務(機場快綫除外)、輕鐵及港鐵巴士的服務提早於晚上十時結束。</p>
10月22日 (星期二)	各綫服務(機場快綫除外)、輕鐵及港鐵巴士的服務提早於晚上十時結束。
10月23-25日 (星期三至五)	各綫服務(機場快綫除外)、輕鐵及港鐵巴士的服務提早於晚上十一時結束。
10月26日 (星期六)	各綫服務(機場快綫除外)、輕鐵及港鐵巴士的服務提早於晚上十時結束。
10月27日 (星期日)	<p>旺角站出入口遭人投擲燃燒彈及縱火而需要關閉。油麻地站因應站外衝突引發的緊急情況，亦需關閉。</p> <p>各綫服務(機場快綫除外)、輕鐵及港鐵巴士的服務提早於晚上十時結束。</p>
10月31日 (星期四)	<p>因應公眾活動，提早關閉太子站及中環站。旺角站多個出入口於晚上被堵塞及縱火，列車不停旺角站、太子站及中環站。</p> <p>各綫服務(機場快綫除外)、輕鐵及港鐵巴士的服務提早於晚上十一時結束。</p>
11月2日 (星期六)	中環站出入口被人縱火而需關閉，荃灣綫及港島綫列車不停中環站。因應公眾活動，銅鑼灣及旺角站個別出入口需要關閉。

日期	受公眾活動影響需關閉／ 暫停服務的鐵路綫及車站 <sup>註</sup>
	各綫服務(機場快綫除外)、輕鐵及港鐵巴士的服務提早於晚上十時結束。

註：

- (1) 以上資料並不包括因應政府及機管局要求，機場快綫列車只來往香港站及機場站，不停九龍站、青衣站及博覽館站的安排。
- (2) 基於車站及車務的調整範圍廣泛，港鐵公司也須因應可能引致高風險或緊急情況而迅速臨場應變，例如車站重開後因遭受破壞而需再次關閉。礙於車站的現場環境各有不同，實際關站或不停站的時間，也會與對外公佈資料略有差異。

# 新聞公報

---

立法會十題：公眾活動對鐵路服務的影響

\*\*\*\*\*

以下是今日（十一月十三日）在立法會會議上陳克勤議員的提問和運輸及房屋局局長陳帆的書面答覆：

問題：

自本年六月以來，市民多次上街進行示威活動。激進示威者肆意破壞港鐵站的設施，導致多個港鐵站臨時關閉及鐵路服務削減。就此，政府可否告知本會：

- (一) 是否知悉，自本年六月以來，
  - (i) 被破壞的港鐵站設施數目，以及香港鐵路有限公司（港鐵公司）因而招致的維修及重置費用；
  - (ii) 被取消的列車服務班次數目及受影響乘客人次；
  - (iii) 港鐵公司報警求助的次數；
  - (iv) 港鐵公司職員報稱受傷的人數；以及
  - (v) 港鐵公司增聘的人手（並按工種列出分項數字）；
- (二) 自本年六月以來，分別有多少人因涉嫌破壞鐵路設施而被拘捕、檢控和定罪；被定罪者受到甚麼懲罰；
- (三) 是否知悉，港鐵公司有否向第（二）項提及的被定罪者追討賠償；如有，詳情為何；如否，原因為何；
- (四) 鑑於據報港鐵公司曾在示威活動期間特別安排列車運送示威者往其他港鐵站離開，是否知悉有關詳情（包括班次數目）；港鐵公司須否就此項安排事先徵得有關政府部門同意，及於事後向有關部門作出匯報；如須，詳情為何；如否，原因為何；
- (五) 自本年六月以來，在港鐵站內發生的一般罪案宗數有否呈上升趨勢；如有，詳情為何，以及有否評估多個港鐵站的閉路電視系統被破壞是否原因之一；及
- (六) 有何新措施確保鐵路服務維持正常和乘客的人身安全受保障？

答覆：

主席：

自今年六月以來，香港持續出現大型公眾活動，對港鐵服務帶來前所未有的影響。在近月的示威活動中，港鐵車站的設施經常成為被故意破壞的目標，包括售票機、增值機、出入閘機、閉路電視鏡頭、消防設備等，更有人在車站內及出入口處投擲汽油彈及縱火，對港鐵財物造成極嚴重的破壞，對港鐵乘客、職員及其他在場人士的人身安全構成嚴重威脅。

就陳克勤議員的提問，現答覆如下：

- (一) (i) 截至十一月七日，在93個重鐵車站及68個輕鐵車站之中，累計有85個重鐵車站及60個輕鐵車站先後受破壞，大量設施損毀，包括出入閘機遭破壞約1 600次、售票機、八達通增值機及查閱機及客務中心設備961次、輕鐵月台八達通收費器952次、閉路電視鏡頭約1 100次、扶手電梯77

次、升降機約50次、車站出入口玻璃幕牆1 076次及車站出入口捲閘137次。現時多個車站仍有不少被破壞設施有待復修，亦有大量零件須待製造及運到香港後重新進行安裝及調試，維修或重置費用仍有待估算及確認。

(ii) 港鐵各鐵路線及車站的一般服務時間由早上五時許至凌晨一時許不等，每天有超過8 000趟列車行駛。二〇一九年上半年港鐵平均每日服務550萬人次乘客。由今年六月至今，港鐵公司為加強對乘客、職員及鐵路安全的保障，在公眾活動期間需要按情況調整列車服務，包括列車不停個別車站、關閉部分車站出入口或整個車站、在多個車站遭受攻擊而暫停一條鐵路線的運作、甚至提早結束整個港鐵網絡的服務。由於每次公眾活動的規模、被攻擊的車站數目、分佈、範圍及損毀情況、車站的現場及周邊環境等均有所不同，加上現場發生的突發事件致令情況混亂，須迅速臨場應變，港鐵公司難以就被取消的列車服務班次數目作確實統計。

近月暴徒對車站持續的攻擊確實對乘客、港鐵職員及鐵路安全構成嚴重的威脅，亦導致港鐵無法繼續提供服務，影響廣大市民無法正常出行和生活。今年八月至九月港鐵的乘客量比去年同期下跌約8%。而在十月初的一個長周末，情況更變本加厲，暴徒的破壞及縱火行為不斷升級，嚴重危害鐵路安全。最終，港鐵公司在不得已的情況下，在十月四日（周五）晚上及十月五日（周六）全日須全線暫停服務。當中，機場快線亦只能在十月五日下午恢復有限度服務（只維持來往香港站及機場站點對點服務）。如果以二〇一九年上半年港鐵平均每日服務550萬人次計算，該周末受影響的乘客眾多。

經考慮鐵路系統的實際情況及進行風險評估後，自十月上旬起，港鐵公司晚上須提早結束全線列車服務（機場快線除外），爭取時間進行復修工作以及減低風險。如果以十一月四日至八日各鐵路線的服務於晚上十一時三十分結束為例，每天受影響班次超過330班。

(iii) 由六月至十一月初，港鐵公司就車站遭受破壞、縱火、員工受威嚇及擅闖路軌等個案，向警方報案的次數已超過900多宗。

(iv) 港鐵公司前線職員受到滋擾及傷害，涉及超過20宗個案，當中包括處理糾紛時被推撞以及被示威者投擲的硬物擊中等。

(v) 就港鐵公司的人手方面，由於大量設施被持續地破壞，港鐵公司維修團隊須徹夜進行復修工作。港鐵公司一方面需聘請承辦商協助進行有關工作，亦透過靈活安排，抽調內部其他部門的維修人員協助，以加快維修的進度。這些大大小小的破壞及滋擾行為，已令港鐵車站前線職員及維修人員疲於奔命。另外，港鐵公司高度關注車站內發生的暴力事件及情況越趨嚴重的逃票行為，近月已新增一隊約160人的「附例特勤隊」，成員包括恆常編制的附例特檢隊和顧客服務及收益保護組的港鐵職員，及由承辦商提供的保安人員，以協助執行《港鐵附例》。港鐵公司亦安排更多專業保安人員在車站內提供額外支援，由原先的一百人增至現時約一千人，以保障乘客及港鐵職員的安全。因應近日公眾活動的情況，港鐵公司亦特別加強車站及月台人手，負責客流管理、維持車站秩序、協助車站運作等工作。

(二) 警方沒有備存因破壞港鐵設施而被拘捕、檢控和定罪的分項數字。整體而言，截至二〇一九年十月三十一日，與修訂《逃犯條例》有關的公眾活動中，警方共拘捕3 001人，當中510人被落案控告，涉及包括「刑事毀壞」及「縱火」等罪行。根據《刑事罪行條例》（第200章），摧毀或損壞財產及縱火，一經定罪，最高可判處終身監禁。當中，二〇一九年六至九月，鐵路警區錄得164宗刑事毀壞案件，絕大部分涉及毀壞港鐵設施，只有極少量案件涉及私人財物損毀。

(三) 就港鐵公司車站遭受破壞、縱火、員工受威嚇，及擅闖路軌等個案，港鐵公司已就相關個案向警方報案，並保留一切訴訟及追討損失的權



利。

(四) 港鐵公司一直致力為乘客提供安全可靠的鐵路服務。然而，提供鐵路服務的大前提，是鐵路必須能夠安全運作。港鐵公司及政府相關部門（包括運輸及房屋局、運輸署及警方）一直密切留意公眾活動的情況並作出風險評估，以採取合適措施加強乘客、職員及鐵路安全。

在六月至八月中大型公眾活動期間，港鐵公司曾因應警方在個別車站附近進行驅散行動，作出相應的列車服務安排，即安排載客列車不停該等車站，但同時安排沒有載客的列車直接到該等車站接載乘客離開。港鐵公司一直與政府相關部門保持溝通並作出上述安排，以避免更多乘客進入受影響車站，同時協助疏散已經滯留在該等車站的乘客。港鐵公司沒有就相關的特別列車服務安排作統計。

自七月以來，鐵路陸續出現干擾和受破壞情況，之後暴力事件更加升級，當車站發生暴力情況，乘客的安全受威脅，以策安全的最好方法，是避免乘客出現或逗留在發生事故的車站，所以，港鐵公司在有需要時須在短時間內（甚或未能作事先通知下），因應突發或緊急情況調整服務，包括列車不停個別車站、關閉部分車站出入口或整個車站、在多個車站遭受攻擊而暫停一條鐵路線的運作、甚至提早結束整個港鐵網絡的服務。

港鐵公司會繼續在安全及可行的情況下盡力為市民提供服務。政府部門及港鐵公司日後會繼續以安全為大前提，就未來不同的公眾活動進行風險評估，以採取合適的車務安排，為市民提供服務。

(五) 二〇一九年六至九月，鐵路警區錄得的罪案數字為536宗，當中刑事毀壞案件有164宗，絕大部分涉及毀壞港鐵設施，只有極少量案件涉及私人財物損毀。與二〇一八年同期的311宗比較（當中刑事毀壞案件有五宗），上升72%（刑事毀壞案件上升318%），升幅顯著。

在過去數個月的非法集會中，作出暴力行為的人士，大都透過蒙面隱藏身分及大規模破壞公眾地方的閉路電視系統（包括大多數港鐵站的閉路電視設備），妨礙警方執法，亦同時令搜證的工作更加困難，藉此逃避法律責任。

蒙面暴力示威者多次不斷大肆破壞港鐵設施，對乘客、港鐵員工及鐵路營運的安全造成嚴重威脅，也嚴重影響了市民出行。政府多次強調，無論示威者的訴求為何，都不能使用暴力及作出違法行為。美化暴力或違法行為，只會衍生更多暴力，最終受害的是全個社會及廣大市民。對於任何違法、暴力或破壞公共安全及公共秩序的行為，政府必定會嚴肅跟進，絕不姑息。

(六) 港鐵公司會繼續審視情況，視乎風險評估、實際需要及車站出入口的實際狀況加強車站保安措施，以確保乘客、港鐵職員及鐵路安全。除了於上文答覆提問第（一）部分有關增加車站保安人員及相關人手外，港鐵公司亦已為多個車站增設及加固出入口捲閘、保護玻璃幕牆等設施，以加強車站的保安。港鐵公司亦正就車站長遠的保安措施作檢討。另外，港鐵公司會繼續因應實際情況，與執達主任及警方方面保持緊密聯繫，按法庭臨時禁制令（禁止任何人士非法地及有意圖地故意阻礙或干擾鐵路網絡車站及列車以及高速鐵路香港西九龍站的正常使用、損壞任何財產或列車，以及在任何港鐵站內使用任何威脅的語言、鬧事或行為不檢，以及在禁制令中列明的情況下，妨礙或干擾任何港鐵職員等），採取適當行動。

就鐵路範圍內的執法工作，警方設有鐵路警區，負責維持鐵路網絡的安全和秩序。警方會繼續因應行動需要，調派適當人手採取一切可行、合法的措施，防止及偵查罪案，以維持公共安全和公共秩序。

完

2019年11月13日（星期三）  
香港時間14時15分

## 新聞公報

---

運輸及房屋局局長會見傳媒談話全文（只有中文）

\*\*\*\*\*

以下是運輸及房屋局局長陳帆今日（九月九日）在灣仔港鐵站會見傳媒的談話全文：

運輸及房屋局局長：大家也很清楚昨日及過往一段長時間，香港鐵路有限公司（港鐵公司）的設施都受到非常嚴重的破壞，有小部分暴徒目無法紀，令公眾、乘客及工友的安全受到嚴重威脅。今天我們來到灣仔站，主要是了解破壞的情況，亦為港鐵（公司）的前線員工打氣。我在此希望各位傳媒朋友多多幫助我們宣揚這信息：香港鐵路是香港人的鐵路，最重要的是它每天服務超過五百四十萬人次，是香港公共交通的重要持份者，損壞了香港鐵路的設施，亦即是損壞了香港市民享用的有效率公共服務。我希望參與破壞設施的暴亂人士尊重香港人出行的自由及權利。

在此，我衷心感謝港鐵（公司）前線同事，雖然遭受如此大威脅，以至設施的損毀，但他們都不眠不寐為香港人提供優良服務，特區政府以至相關的政府部門亦會全力支持，多謝各位。

完

2019年9月9日（星期一）

香港時間14時55分

## 新聞公報

---

運輸及房屋局局長及發展局局長會見傳媒談話全文

\*\*\*\*\*

以下是運輸及房屋局局長陳帆及發展局局長黃偉綸今日（十月十八日）出席電台節目後與傳媒的談話全文：

記者：想問剛才在節目都談到港鐵提早收車的問題，其實剛剛你都說過有實際需要，但很多市民質疑其實背後是否有政治考慮、甚或至是不是一個變相宵禁的手法？政府怎樣回應？

運輸及房屋局局長：剛才我在訪問中亦說得很清楚，港鐵（公司）的同事其實每天晚上收車至翌日清早開車，其實有很多維護、檢測工作要進行。你知道人手及工作是互相配對的，我們當下面對在修復破壞，甚或至檢測以確保安全的工作量相當大。人手（方面）我們當然希望可以相應增加，但短時間不可能有很大幅度的改變時，我們便需要較長的時間處理有關（修復）工作，這一點我相信大家都明白。我亦理解這個處理手法為部分市民帶來不便。我們希望示威人士無論任何情況下都不要使用暴力破壞港鐵（公司）設施，在這個情況下我們會逐步在修復、養護的工作做好，可以盡快將服務回復正常。

記者：盡快即何時？剛才提及到可能一、兩個星期便可以，這是否你曾經與港鐵都討論過的一個目標？

運輸及房屋局局長：基本上，實際的工作是由港鐵（公司）進行，至於零件以至工作的安排，他們亦視乎實際情況去處理。與其訂下目標，我們的態度最重要是鐵路安全、營運效率，以至為市民提供的服務質素，都需要作整平（整體）的考慮。

記者：局長有否了解過，現時晚上約九時巴士站都擠滿人，其實如果港鐵日間運作暢順時，為何不在局部關閉的情況下做，而要全線關閉修車？

運輸及房屋局局長：其實港鐵系統是（涉及）一個非常複雜的信號、軌道，以至列車整體運作的調試——每天晚上要用超聲波車檢測軌道的狀況、信號系統需要調試、車上的安裝亦需要檢查，所以整個鐵路系統每天晚上均有很多工作需要進行，基本上不是單單一個站、甚或至某一部分去處理。當大家明白我們在說二百多公里的鐵路系統時，要做的工作的確有很多。

記者：其實某些車站的破壞情況相對沒那麼嚴重，沒有受到水淹浸，那幾個車站會否可以回復正常的收車時間，而破壞較嚴重的可以提早收車，局部開通某些鐵路站會否較好？

運輸及房屋局局長：大家都知道，整個鐵路系統的信號是非常重要的，而信號系統的鐵路線從頭站至尾站是共通的，軌道也是（共通），（車）站的控制亦有連貫性。所以，進行軌道檢查的時候，基本上不可能有列車運作。如果大家理解其複雜程度，可能會較容易明白背後的原因。我稍後請港鐵（公司）的同事發放更多資料，讓大家理解其晚上收車後遇到的工

作、範圍的多少、覆蓋面的闊度，以至工作量有多大，相信大家會有較多了解。

記者：就未來會較多動用《收回土地條例》，現時找到十組CDA（綜合發展區）或R(A）（住宅（甲類））的土地。在這些土地上，有沒有需要另覓一個賠償機制？剛才提到收回農地的機制不打算更改，但這些土地其實是在市區，並非農地，這些地本來有沒有occupancy？有沒有需要另覓賠償機制？另外想問過渡性房屋，其實目標是三年一萬個單位，其實政府現在手上有「計掂數」、已準備好的土地有多少呢？有多少是大規模的，像剛才說有二千個單位的過渡性屋邨，其實實際手頭上有多少是準備好的？

發展局局長：收回土地方面，剛才提到的十組土地，假設我們研究後發覺當中的而且確有部分（土地）有做高密度公營房屋的潛力的時候，我們便會啟動機制。目前《收回土地條例》之下已經有機制。即使不是農地，亦已有清楚機制，不需要做一個新的機制出來。

運輸及房屋局局長：至於過渡性房屋，我們現時手上大概有二十塊土地，大部分都是政府土地，幾塊是較為大型的私人土地，總面積是二十五公頃土地。現時的規劃是有足以興建一萬個單位的土地供應，但我們不會停留在這個階段，為什麼呢？在項目的推展過程中，始終有些我們未能預見的因素，所以在接下來的時間我們都會爭取尋找更多的土地，把彈性拉闊。

（請同時參閱談話全文的英文部分。）

完

2019年10月18日（星期五）  
香港時間13時24分

## 新聞稿

## Press Release

新聞通告 二零一九年九月八日

## 港鐵主席與行政總裁致乘客之公開信

港鐵公司主席歐陽伯權先生及行政總裁金澤培博士今日向港鐵乘客發表公開信，全文如下：

致各位港鐵乘客：

港鐵公司是香港「土生土長」的公共交通機構，我們以香港為家。

當前港鐵公司正經歷通車四十年來最嚴峻的挑戰。近日因為社會上的政治爭議而引發的暴力事件，蔓延到港鐵網絡，導致數十個車站相繼被大肆破壞。日前我倆前往其中一個遭受嚴重破壞的車站—東涌站視察修復情況，亦留意到近日破壞港鐵站的行為持續，大量車站設施被毀壞，影響了大家日常出行，甚至威脅到前線同事的人身安全，我們對此感到心痛及遺憾。同時，我們亦譴責所有破壞秩序的暴力行為。

雖然面對嚴峻的環境，但為了將有關情況對乘客的影響減至最低，同事仍盡快修復設施，務求在翌日早上恢復服務，實在讓我們感受至深；特別是車務前線及工程維修同事不眠不休、通宵達旦工作。我們衷心感謝同事堅守崗位，不偏不倚地盡力維持安全的鐵路服務。

然而，就前線員工，包括鐵路及物業部同事近日執行職務時面對的巨大壓力和困擾，希望廣大市民能夠本著相互尊重，讓我們的同事可以繼續專注執行職務，免受滋擾，以應對當前的巨大挑戰。

港鐵能夠一直維持高水平的服務，全賴港鐵同事的共同努力及廣大市民一直以來的支持與配合。在這非常時刻，我們希望香港各界人士珍惜及保護這個承載著香港人幾十年來集體回憶的鐵路網絡，讓我們繼續秉持宗旨，為香港廣大市民提供安全、暢順的鐵路服務。

歐陽伯權  
港鐵公司主席

金澤培  
港鐵公司行政總裁

(完)

新聞通告 二零一九年十月七日

**港鐵網絡車站設施遭惡意及暴力破壞被逼全綫暫停服務**

港鐵多個車站的設施昨日（二零一九年十月六日）再被激進示威者蓄意破壞及縱火，乘客、員工及鐵路安全受到嚴重影響。港鐵公司考慮到乘客及員工的安全，經過仔細的風險評估，並在與相關政府部門商討後，於晚上約七時三十分宣佈只維持機場快綫和部份港鐵巴士路綫的有限度服務，其餘重鐵、輕鐵及港鐵巴士的服務全部暫停。港鐵公司對此等不合法及不負責任的惡意行為不斷發生予以最強烈的譴責，強調絕不容忍任何危害鐵路安全的行為，已就有關情況報警處理。

港鐵網絡經過前日（二零一九年十月五日）全綫暫停服務後，公司在審視修復工作的複雜性，並與警方及相關政府部門進行風險評估後，昨天（二零一九年十月六日）早上重開其中四十五個重鐵車站，為乘客提供有限度服務。及至下午約四時，包括油麻地站及九龍塘站等多個港鐵車站遭到激進示威者惡意攻擊，車站設施如出入閘機、閉路電視鏡頭及消防設備等被人蓄意破壞，部分車站出入口被人縱火，而個別車站的消防花灑亦被破壞，導致車站水浸。此外，有示威者更在九龍塘站附近將雜物投擲到東鐵綫軌道範圍，對列車的安全運作構成極大風險。公司分別於下午約四時半及四時五十分提早關閉油麻地站及九龍塘站，並暫停東鐵綫來往九龍塘站至紅磡站的列車服務。考慮到乘客、港鐵員工及鐵路營運的安全，港鐵先後暫停了荃灣綫、觀塘綫、將軍澳、港島綫及南港島綫等鐵路綫的列車服務。及至晚上約七時三十分，由於整個網絡內已有大量車站因被嚴重破壞而關閉，港鐵已未能為乘客提供安全及正常的服務，港鐵公司在不得已的情況下，決定只維持機場快綫來往香港及機場站的列車服務，以及部份港鐵巴士綫的有限度服務，其餘所有重鐵、輕鐵及港鐵巴士的服務暫停。

港鐵公司重申，公司一直在可行及安全的情況下，盡力為市民提供安全、暢順的鐵路服務。然而，由於多個車站再三遭到大規模的惡意暴力破壞，危害乘客及員工的安全，公司在不得已的情況下關閉車站及調整列車服務。對於示威人士一而再、再而三於鐵路範圍內縱火及破壞鐵路設施，干擾鐵路安全運作，公司表示憤慨，並強烈譴責這些任意妄為及可能構成嚴重罪行的行為。公司已就多宗案

(轉下頁)



件報警處理，並保留一切追討損失的權利。

由於香港多處仍不斷有暴力事件發生，維修人員未能安全地前往各個受破壞的車站檢查及評估損毀情況，更難以展開復修工作。我們會與警方及其他政府相關部門共同評估，然後決定今日(二零一九年十月七日)的服務安排，一有服務安排的最新情況，會盡快公布。若破壞行為繼續，港鐵服務有可能長時間受影響。由於很多市民需要鐵路服務上班、上學，以及處理其他日常事務，例如看病、探望家人等，我們呼籲大家顧己及人，愛護鐵路設施。

乘客請留意港鐵網頁、MTR Mobile、車站和列車廣播等，了解最新的車務資訊。港鐵亦會透過傳媒發放有關資訊。

(完)

傳媒查詢：

黃家俊先生  
傳媒關係高級經理  
電話：2993 3223

二十四小時傳媒查詢：  
電話：2212 2813

新聞通告 二零一九年十月一日

**港鐵強烈譴責於鐵路設施縱火**

在今天（二零一九年十月一日）各區的公眾活動中，超過二十個港鐵車站設施被示威者蓄意破壞及縱火，乘客、港鐵員工及鐵路安全受嚴重影響。港鐵強調縱火行為可引致十分嚴重後果，對此表示極度憤慨，並強烈譴責這些罔顧乘客及港鐵員工安全的非法行為，已就有關事件報警。

因應今天的公眾活動，港鐵在事前進行了仔細的風險評估，在與相關的政府部門商討後，考慮到乘客及員工的安全，為審慎起見，由早上起先後關閉了金鐘站、灣仔站、太子站、銅鑼灣站及沙田站等共十一個車站。另外，因應政府及機管局要求，機場快綫列車於下午二時起只來往香港站及機場站，不停九龍站、青衣站及博覽館站。

在公眾活動進行期間，各條鐵路綫多個車站受到不同程度的影響，其中有部份重鐵及輕鐵的車站遭惡意縱火，包括：

- 荃灣車廠大門保安控制室玻璃被打破及投擲燃燒彈
- 西鐵綫兆康站至屯門站之間一段路軌被投擲燃燒彈
- 深水埗站一部升降機被投擲燃燒彈
- 荃灣站、深水埗站、油麻地站、佐敦站、中環站、金鐘站、灣仔站、銅鑼灣站、黃大仙站通風樓、鑽石山站、大圍站均有車站設施被縱火
- 輕鐵市中心站、大興(北)站及蔡意橋站月台被縱火；其中市中心站的員工休息室亦被縱火。

同時，不同車站亦有鐵路設施被破壞。暴力示威者更強行進入已關閉的荃灣綫荃灣站，毀壞停泊於月台的列車、向路軌投擲燃燒彈、惡意破壞售票機、增值機、出入閘機、閉路電視鏡頭、及塗污車站設施。輕鐵市中心站員工休息室內的設施被搬出並棄置於路軌上。蔡意橋站售票機亦被毀壞。他們亦強行進入已關閉的大圍站，車公廟站進行大肆破壞。東鐵綫九龍塘站附近路軌被惡意投擲雜物。另外，深水埗站、金鐘站、彩虹站等多個出入口玻璃被毀壞。

為保障乘客及員工安全，多個車站需要即時關閉，荃灣綫於約下午四時停駛，馬鞍山綫亦需於約晚上七時暫停服務。截至晚上十時三十分，共有 47 個重鐵車站關閉。

港鐵竭力在可行及安全的情況下，盡力為市民提供安全、暢順的鐵路服務。然而，多個車站被人惡意暴力破壞，危害乘客及員工的安全，公司在不得已的情況下，陸續關閉車站及調整列車服務，由於情況惡劣，有部份車站的職員甚至要撤離車站。公司就服務調整引致乘客不便，希望乘客諒解。對於示威人士多次於鐵路範圍內縱火及破壞鐵路設施，干擾鐵路安全運作，公司表示憤慨，並強烈譴責這些任意罔為，以及可能構成嚴重罪行的行為，並已就多宗案件報警處理。

港鐵工程人員需要於晚上收車後，檢查被破壞的設施，評估損毀程度及盡力復修以維持對市民的服務。部分車站或設施有機會未能在明天恢復提供服務，請乘客留意港鐵網頁、MTR Mobile、車站和列車廣播等，了解最新的車務資訊。港鐵亦會透過傳媒適時發放有關資訊。

(完)

圖片說明

輕鐵市中心站



荃灣站



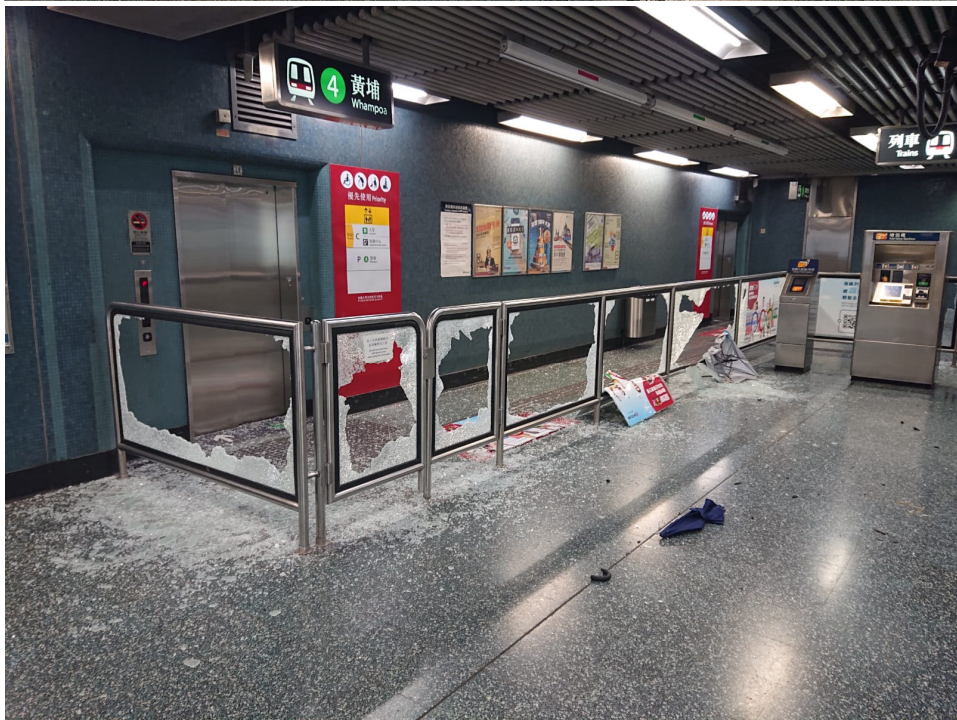
東鐵綫九龍塘站



銅鑼灣站

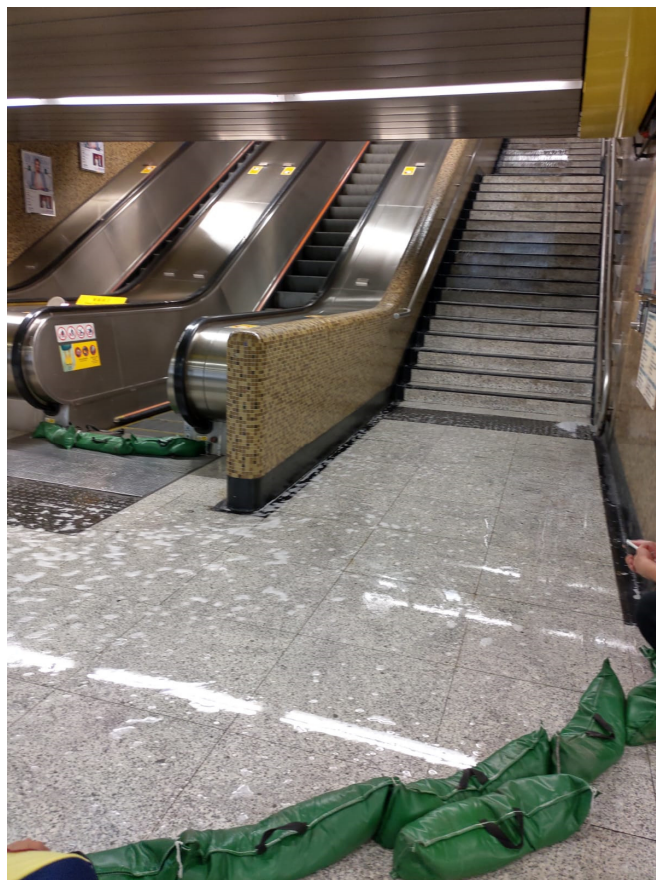


彩虹站





黃大仙站



新聞通告 二零一九年十月十五日

**港鐵澄清近期多項不實指控**

就近日有報導質疑港鐵網絡內的鐵路設施被暴徒破壞並非事實，有關言論嚴重失實，港鐵公司特此澄清，以正視聽。事實上，過去數月大家透過電視直播，已清晰看到暴徒在港鐵車站及輕鐵站大肆破壞的惡意行為，這些行為包括以金屬物件破壞出入閘機、售票機、閉路電視鏡頭等；又任意啟動消防設備，令站內設施被水淹浸；更甚者，在站內縱火或向車站投擲汽油彈。這些對乘客、港鐵員工及鐵路設施安全構成嚴重威脅的行為，是有目共睹的。有指港鐵與某些假扮示威者的人士合謀破壞鐵路設施，更是無稽之談，因為公司需要派大量人手及以額外開支進行復修工作。我們對於有人企圖以不實言論來掩飾暴徒惡行感到極為憤慨，這些言論不但顛倒是非，更對日以繼夜、努力不懈地復修被破壞設施的港鐵維修人員極不公平，我們對此等不負責任的言論予以嚴厲譴責。

以下是我們就有關質疑的具體澄清：

- (一) 有報導或網上言論指，港鐵車站內標示為受破壞的設施，有部分運作正常。事實上，港鐵多個車站再三遭到暴徒肆意破壞，截至十月七日，已累計有八十五個重鐵車站及五十三個輕鐵車站先後受破壞，大量設施受到不同程度的損毀，包括功能受破壞及零件被水浸濕受損等，導致設施未能正常運作、或功能上只能維持局部運作。就相關指控，網上曾有多項謠傳，例如有片段指一台標示為受破壞的八達通增值機，實際上可如常提供增值服務。事實上，該台增值機曾遭破壞，其顯示屏受損，由於設施尚待維修，考慮到乘客使用設施時或有可能受傷，車站於設施上貼上未能使用的告示。至於有部分設施如出入閘機，有人士指閘機能如常運作，其實不少設施均受到不同程度的破壞，部分在表面上看似未受到

(轉下頁)

破壞，其實有零件受損，未能穩定地正常運作，若運作不穩定可能會出錯令乘客不便。基於上述各種因素，車站在設施上貼上未能使用的告示，待復修工作及相關測試完成後，將盡快恢復服務。

- (二) 有不實指控稱港鐵故意在繁忙時間關閉部分車站設施例如扶手電梯，阻礙乘客進出車站，以製造亂象讓乘客將不便歸咎於示威者。港鐵再次澄清，大量車站設施於近期公眾活動中遭受不同程度的破壞，部分設施因而未能投入服務。以扶手電梯為例，在暴徒肆意破壞期間，部分扶手電梯曾被水淹浸，乘客難以從外觀得知設施的破壞情況，然而實際上內部零件已被浸濕受損，需要較長時間復修，包括需先將水抽乾後再進行各項檢查及維修，並進行多項測試確保運作安全。公司明白繁忙時間車站人流較多，已盡可能因應實際需要及車站設施破壞情況，實施相關的客流管理措施，以及加派人手於現場協助乘客。
- (三) 有言論指港鐵仍有足夠設施零件作維修，因此質疑其早前表示部分後備零件已耗盡的說法。事實上，港鐵一直致力在安全及可行的情況下為乘客提供服務，在公眾活動初期，破壞情況仍未算嚴重，團隊仍能在當晚服務完結後，盡可能完成復修工作，於翌日恢復服務。但隨著近期暴力破壞升級，破壞範圍越來越廣泛，程度亦更劇烈，公司雖已採取不同措施，包括靈活調配不同車站的設備或零件作維修，惟部分與票務設施有關的零件已耗盡，未能替換受損零件，港鐵已訂購新零件，雖然部分新零件已陸續到達，但離全部零件到埗還需一段時間。工程團隊正盡其所能，包括盡可能維修受損的零件再用，或將其他車站完好無缺的設備調配至受嚴重破壞的車站，令車站可以維持基本服務水平等，盡量為乘客維持有限度的服務。
- (四) 對於部分車站在關閉後遭破壞，有指破壞是由警方或港鐵員工做成。然而，大家或也可透過電視直播看到，於近期公眾活動中，部分人士曾在車站關閉後破壞車站出入口捲閘，強行闖入車站進行破壞，甚至縱火，不但危害鐵路設施安全，更嚴重威脅站內仍在值班的港鐵人員的安全。關於港鐵人員本身破壞鐵路設施或港鐵讓假扮示威者的人士進行破壞的傳言，更絕對是無稽之談，因為公司需要調派大量人手及以額外開支進行復修工作。公司譴責這些非法行為，已就有關事件報警，並呼籲若有人持有任何相關證據或資料，可隨時提供以協助調查。

(五) 對於有警方出現在已關閉的車站而引起的謠言，公司重申，港鐵是鐵路營運者，而港鐵網絡的治安是由鐵路警區負責。當有任何涉及治安的事件，都會交由警方處理。若警方接獲情報，得知個別車站或有機會受到攻擊，警方或會因應情況派員前往車站執勤以維持治安。此外，公司亦有就破壞車站事件報警，警方接報後會到車站調查及搜證。

(六) 港鐵最近於個別車站的出入口加設保安閘，加強車站關閉後的保安。然而，有不少報導稱保安閘接駁電源後的安全問題。港鐵公司重申，有關設備不會接駁電源，車站會依據指示以人手拉開及收起。供應商已就安全閘的設計及應用向公司提交了安全報告，公司亦已將新增有關設備通報相關政府部門。

港鐵網絡每日接載近六百萬人次，很多市民需要鐵路服務上班、上學，以及處理其他日常事務。港鐵公司呼籲大家珍惜香港的公共交通系統，顧己及人，愛護鐵路設施，不要作出危害乘客、港鐵員工及鐵路營運的行為。

(完)

新聞通告 二零一九年十一月十四日

**港鐵網絡持續遭受破壞 嚴重影響市民出行**

由於暴徒持續針對鐵路設施、進行惡意破壞、縱火及以雜物堵塞路軌，多個港鐵車站及東鐵綫沙田站至羅湖／落馬洲站路段今日（二零一九年十一月十四日）未能提供服務，嚴重影響市民特別是新界北居民的出行。另外，今日亦再發生多宗向露天路段的路軌範圍投擲汽油彈的事故，不但影響列車服務，更嚴重威脅乘客、港鐵員工及鐵路設施的安全。港鐵公司對此等違法及不負責任行為予以嚴正譴責。

由昨晚至今有多個港鐵站，包括早前已關閉的車站，被暴徒非法闖入大肆破壞。其中，東涌站多道月台幕門的玻璃被硬物擊毀，碎片散落月台及路軌範圍，客務中心及其他車站設施亦被毀壞。我們安排維修人員在安全情況下，進入車站檢查及清理，但由於損毀嚴重，東涌站今日需要關閉。港鐵安排免費接駁巴士，來回欣澳站至東涌(消防局附近)接載乘客，但及至早上約九時二十五分，由於路面狀況惡劣及基於安全考慮，免費接駁巴士服務亦被逼取消。其後，在情況有改善後，於傍晚繁忙時間回復欣澳往東涌的免費駁巴士服務。

將軍澳站昨晚關閉後亦被暴徒闖入並大肆破壞，客務中心被惡意縱火，及至早上約十時十五分，暴徒亦再次破壞車站閘門闖入車站進行破壞，今日車站被迫關閉。

今早東鐵綫服務屢次遭受干擾，列車服務嚴重受阻。東鐵綫服務自今早開始不久，紅磡站至旺角東站之間一段路軌範圍，兩度被暴徒投擲汽油彈，嚴重危及乘客及港鐵員工安全，影響列車服務，紅磡站至旺角東站之間的服務一度暫停。經港鐵人員及消防員處理，及確定安全後，列車服務逐步回復正常。其後在下午約十二時五十分和晚上約九時，再次被投擲燃燒物。紅磡至旺角東列車服務再度受阻，需要在確定安全後才回復正常。

(轉下頁)

今日下午近十二時，有暴徒向觀塘至藍田之間的架空路軌範圍，投擲汽油彈。列車服務一度受阻，經港鐵人員處理並確定可安全行車後，大約二十分鐘後恢復行車。

西鐵綫方面，早上約七時二十五分，天水圍站有列車被阻礙車門及有乘客爭執，列車運作嚴重受阻，元朗站至兆康站的西鐵綫列車服務被逼暫停。同時，錦上路站亦有人爭執而需要疏散，車務控制中心安排列車不停該站。其後在確定相關車站秩序恢復正常後，西鐵綫服務可恢復來回紅磡站至兆康站。

另外，多個市區鐵路綫的車站包括太子、油塘、佐敦等車站亦持續有阻礙車門運作和乘客爭執的情況，令列車服務嚴重延誤。

輕鐵方面，昨天多個路段如元朗大馬路一帶、天耀路/天湖路交界、市中心站附近等的路軌範圍及鐵路設施被嚴重破壞，包括被人從高處投擲雜物令雜物，影響架空電纜；又用電鋸切割路軌等。維修人員通宵在多處進行檢查及維修，但受到持續的堵路影響，輕鐵的列車服務受嚴重影響，多條路綫需要改道甚至暫停。

港鐵公司重申，向路軌或行駛中的列車投擲物品或縱火，會對乘客、港鐵員工和鐵路設施的安全構成十分嚴重的威脅，有關違法行為可能導致嚴重傷亡。我們強烈譴責暴徒的行為，已經就事件報警，並會追究涉事人士的責任。維修人員在今晚列車服務完結後，在安全的情況下到各站檢查、評估，以及進行復修工作。然而，由於設備受到大規模破壞，我們不排除部份車站設施明早或有機會未能投入服務。公司亦會繼續評估風險狀況，有可能因應風險增加或再有鐵路設施被破壞而縮短服務時間或關閉個別車站。公司會透過港鐵網頁、MTR Mobile、車站和列車廣播，以及傳媒發放有關資訊，請乘客出行前留意最新的服務資訊。

(完)

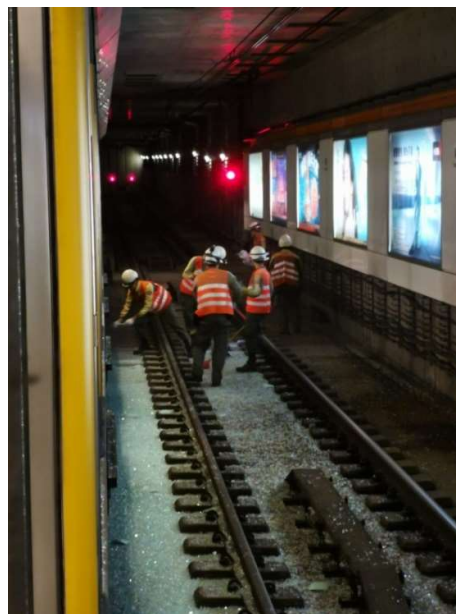
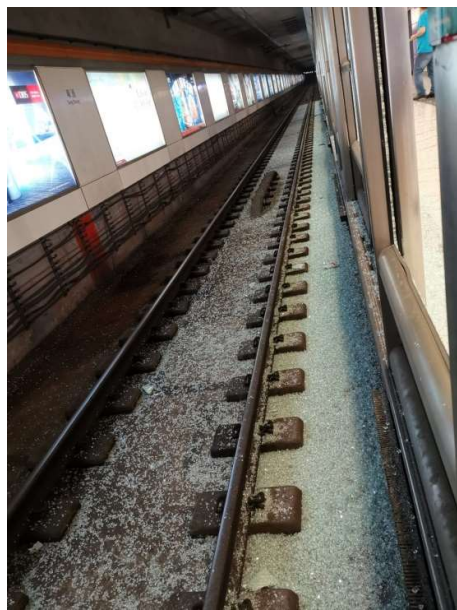
**圖片說明:**

1. 有人從高處向東鐵綫紅磡站對開路軌範圍投擲汽油彈。港鐵職員事後在路軌範圍檢獲一批助燃物料。





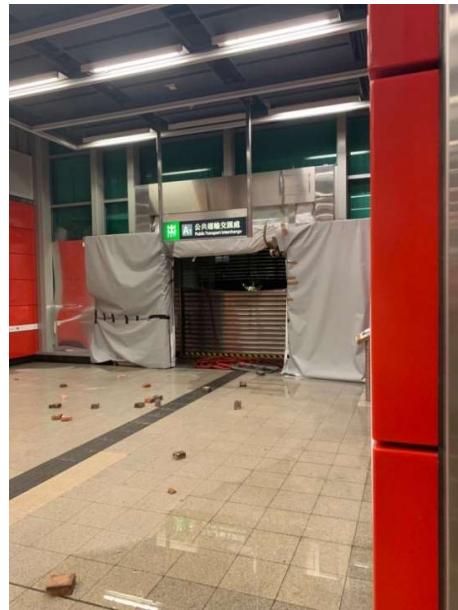
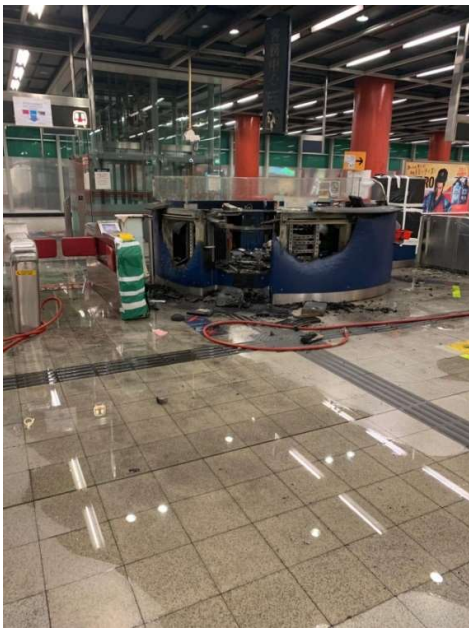
2. 東涌站多個月台幕門的玻璃被硬物擊毀，碎片散落月台及路軌範圍，客務中心及有其他車站設施亦被毀壞。







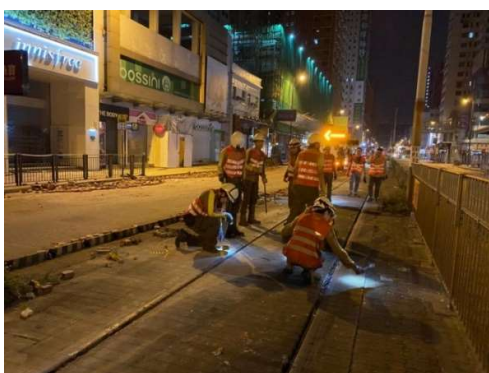
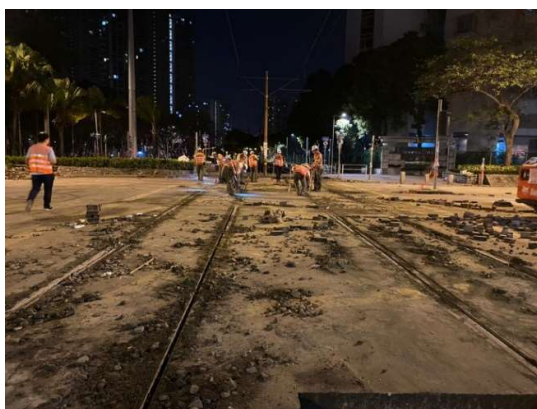
3. 將軍澳站亦被闖入大肆破壞，客務中心被縱火。

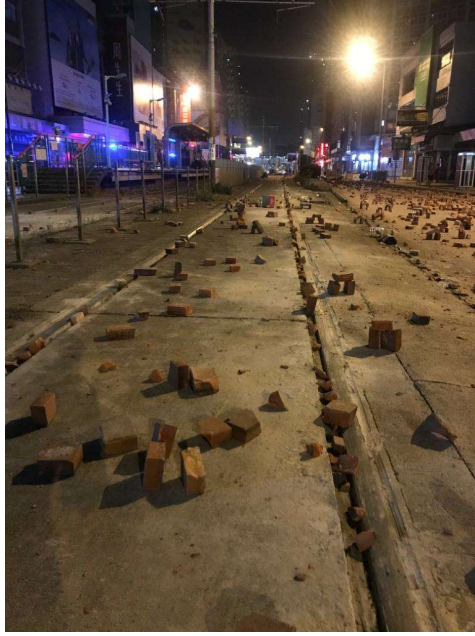
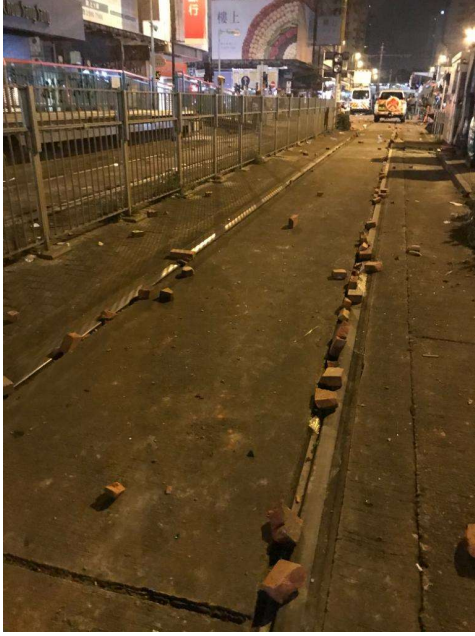


4. 觀塘至藍田之間的路軌範圍，被投擲汽油彈。



5. 輕鐵方面，昨天多個路段如元朗大馬路一帶、天耀路/天湖路交界、市中心站附近等的路軌範圍及鐵路設施被嚴重破壞。





編號零七三/一九 二零一九年十二月一日

**港鐵服務時間回復正常**

早前多個港鐵車站的設施持續被惡意破壞，港鐵公司因應最新復修工作的進度及與相關政府部門進行風險評估後，由明天(十二月二日)起，各鐵路綫、輕鐵及港鐵巴士會回復正常的服務時間。港鐵會繼續監察情況及進行風險評估。如有需要，特別是周末，港鐵可能會提早關閉個別車站或鐵路綫路段。

東鐵綫方面，大學站的車站設施損毀非常嚴重，車站仍要關閉一段時間，以便進行復修工作。然而，經港鐵維修團隊的不懈努力，大學站附近的軌旁信號系統設備的臨時維修工作有顯著進展。因此，東鐵綫紅磡至羅湖站及紅磡至落馬洲站於繁忙時間的列車服務將有所提升，將分別由五至十分鐘及十五分鐘一班車，提升至三分半至七分鐘及十二分鐘一班車。東鐵綫的整體額外行車時間會由現時的五至十分鐘縮減至四至八分鐘。

另外，個別重鐵綫車站的出入口受損情況嚴重，需要繼續關閉進行維修(詳情請參閱附件)，請乘客使用其他出入口進出車站。此外，由於個別道路交匯處的交通燈及輕鐵信號設備被惡意破壞，有待復修，部分輕鐵綫的服務仍然需要調整，乘客亦可透過手機應用程式 MTR Mobile 查閱輕鐵的服務詳情。

我們呼籲有關人士停止破壞行為。公司會繼續與相關政府部門進行風險評估，假如風險增加或再有鐵路設施被破壞，公司有可能因應情況而縮短服務時間。若列車或車站服務需要作出調整，公司會透過港鐵網頁、MTR Mobile、車站和列車廣播，以及傳媒發放有關資訊，請乘客出行前留意最新的服務資訊。

(完)

## 關於港鐵公司

每天，港鐵聯繫市民及社區。作為世界級可持續鐵路運輸服務的營運商，港鐵公司在安全、可靠程度、顧客服務和效益方面都處於領導地位。

由設計、規劃和建設，以至開通、維修和營運，港鐵擁有全方位的鐵路專業知識和四十多年的鐵路項目發展經驗。除了參與各項鐵路項目及營運，港鐵透過鐵路、商業和物業發展的無縫整合，建設並管理鐵路沿線充滿活力的新社區。

港鐵在香港、英國、瑞典、澳洲和中國內地擁有超過四萬名員工\*，每週日的全球客運量超過一千三百萬人次。港鐵更致力發展和連繫社區，創建更美好未來。

如欲進一步了解港鐵公司，請瀏覽 [www.mtr.com.hk](http://www.mtr.com.hk)。

\*包括香港及全球各地的附屬和聯營公司

因受破壞而要關閉的車站出入口  
(截至二零一九年十二月二日\*)

車站	已關閉之車站出入口
<b>荃灣綫</b>	
尖沙咀	A1
旺角	A1, D1, D2
<b>觀塘綫</b>	
黃埔	B
<b>港島綫</b>	
香港大學	A1, A2, C1
西灣河	B
<b>東涌綫</b>	
東涌	B

\*港鐵亦建議乘客透過手機應用程式 MTR Mobile 查閱最新資訊