

二零二一年二月八日
討論文件

立法會民政事務委員會

葵涌公園

目的

本文件旨在諮詢委員就葵涌公園擬議發展的意見。

工程計劃工地

2. 工程計劃工地位處葵涌第37區醉酒灣已修復堆填區，並在《葵涌分區計劃大綱草圖編號S/KC/29》上劃為「休憩用地」。工程計劃包括工地A及工地B，佔地約30 200平方米。

工程計劃範圍

3. 擬議工程計劃範圍包括：

- (a) 於醉酒灣已修復堆填區的「休憩用地」南面部分建造以下設施（附件一工地A）
 - (i) 一個設有多用途大草坪及休憩設施的園景花園；
 - (ii) 一條緩跑徑；
 - (iii) 一條優質步行徑；
 - (iv) 一個寵物公園；
 - (v) 一個表演廣場連觀景平台；
 - (vi) 停車場設施；
 - (vii) 附屬設施，包括洗手間、更衣室及一個公園辦事處；以及
 - (viii) 額外通道及一部斜道升降機以改善暢達度。

(b) 修復現有通往公園的小徑及連接通路（附件一工地 B）

4. 工程計劃的工地位置圖及構想圖分別載於附件一和二。

理據

5. 二零二零年葵青區人口達509 900。從工地步行至葵盛西邨、葵芳邨等住宅林立的屋邨及新葵芳花園等鄰近葵芳港鐵站的私人屋苑的步程約為10至20分鐘。葵青區議會曾多番要求，而區內居民亦殷切期望在工地提供多些休憩用地及康樂設施，早日供市民使用。工程計劃將為葵青區增加優質的休憩用地，並會提供多元化的設施，包括休憩草坪、寵物公園、園景區以及緩跑徑，滿足市民所需。工程計劃亦會改善工地的暢達度，讓更多市民能前往此休憩用地，使用現時由兩個「體育總會」所營運的體育設施及將興建的康樂設施。

小輪車場及板球場

6. 現時，在修復堆填區「休憩用地」範圍內的兩幅大面積用地已建有兩項獨有的體育設施：

(a) 位於下層平台佔地 3.9 公頃的小輪車場 —

在二零零八年七月三日，中國香港單車聯會（單車聯會）獲環境保護署（環保署）批出土地牌照，在下層平台（即「休憩用地」範圍的西南面部分）營運小輪車場，為期21年至二零二九年。小輪車場備有小輪車賽道及輔助設施，在二零零九年建成並於同年用作東亞運動會的比賽場地；以及

(b) 位於上層平台佔地 4.5 公頃的板球場 —

在二零一六年三月二十三日，香港板球總會（板總）獲環保署批出土地牌照，在上層平台（即「休憩用地」範圍的北面部分）營運板球場，為期三年。經諮詢葵青區議會後，牌照於二零一九年獲續期三年。往後的續期安排會於二零二二年現行牌照屆滿前再作檢討。

7. 現時，單車聯會及板總均開放小輪車場及板球場給公眾使用。具體而言，單車聯會除向香港小輪車代表隊提供場地外，還在場內舉辦訓練課程，並在特定時段開放設施給市民使用。而板總則舉辦不同組別的板球聯賽，並預留板球場三分之一的開放時間供公眾租用。板總亦歡迎市民到場觀賞板球比賽。

8. 葵青區議會支持不把現時小輪車場及板球場所佔用地、屬港鐵保護區範圍、環保署為該堆填區進行日常修護工作所需用地，以及以斜坡為主的範圍納入工程計劃。

改善暢達度

9. 目前，行人只能經葵喜街上斜路前往工地、小輪車場及板球場。為加強行人通達性，我們建議增加以下前往工地的通道：

(a) 在西面斜坡增設一部斜道升降機及梯級，方便行人從工地前往葵裕街及位於海濱的藍巴勒海峽公眾貨物裝卸區；以及

(b) 工地東面增設公眾通道，改善工地與橫跨荃灣路的兩條行人天橋(即一條接駁至葵盛西邨及另一條接駁至葵芳港鐵站)的连接。工程計劃亦會改善現有小徑，包括重鋪損毀不平的路面，以及在連接兩條行人天橋與工地的通路沿路安裝照明設施。

其他設施

10. 工地西邊將設有高架觀景平台，俯瞰藍巴勒海峽及青衣島東岸，供市民欣賞海景。觀景平台旁邊會設有斜道升降機，並設置表演廣場，供遊人休閒相聚和舉行舞台表演。

11. 現時位於工地東面部分封閉的通路將會開放，並改為優質步行徑，連接寵物公園、緩跑徑及多用途草坪。草坪不但可使公園增添趣味，還可以綠化景觀。這片草坪依照地形特點設計，由台階式草地、大草坪和鋪滿綠植的小山丘組成，地貌各異，讓市民進行康樂活動，舒展身心。公園將採用寵物共享公園模式，讓狗隻可在有狗帶牽引的情況下共用公園和通往公園的路徑。寵物主人亦可把寵物帶進傳統的寵物公園，內有寵物專用的遊樂設施、飲水器及沖洗間，

供狗隻使用。此外，西面出入口一帶會提供泊車設施，並建有附設洗手間及更衣室的服務大樓，日後定能成為遊人消閒休憩的好去處。

工程預算費用及推行時間表

12. 按付款當日價格計算，預算工程費用約為 3 億 1,830 萬元。如撥款申請於二零二零至二一立法年度內獲財務委員會（財委會）批准，預計建築工程需時約兩年半完成。

公眾諮詢

13. 在過往數年，區內已就工程計劃範圍進行詳細討論。考慮到工地因位於已修復堆填區而有種種限制，我們於二零一七年九月十四日徵詢葵青區議會對工程計劃範圍及分階段發展的意見，並在二零二零年七月十四日及九月八日再就其大綱設計圖徵詢意見。區議員支持工程計劃，並促請早日施工。

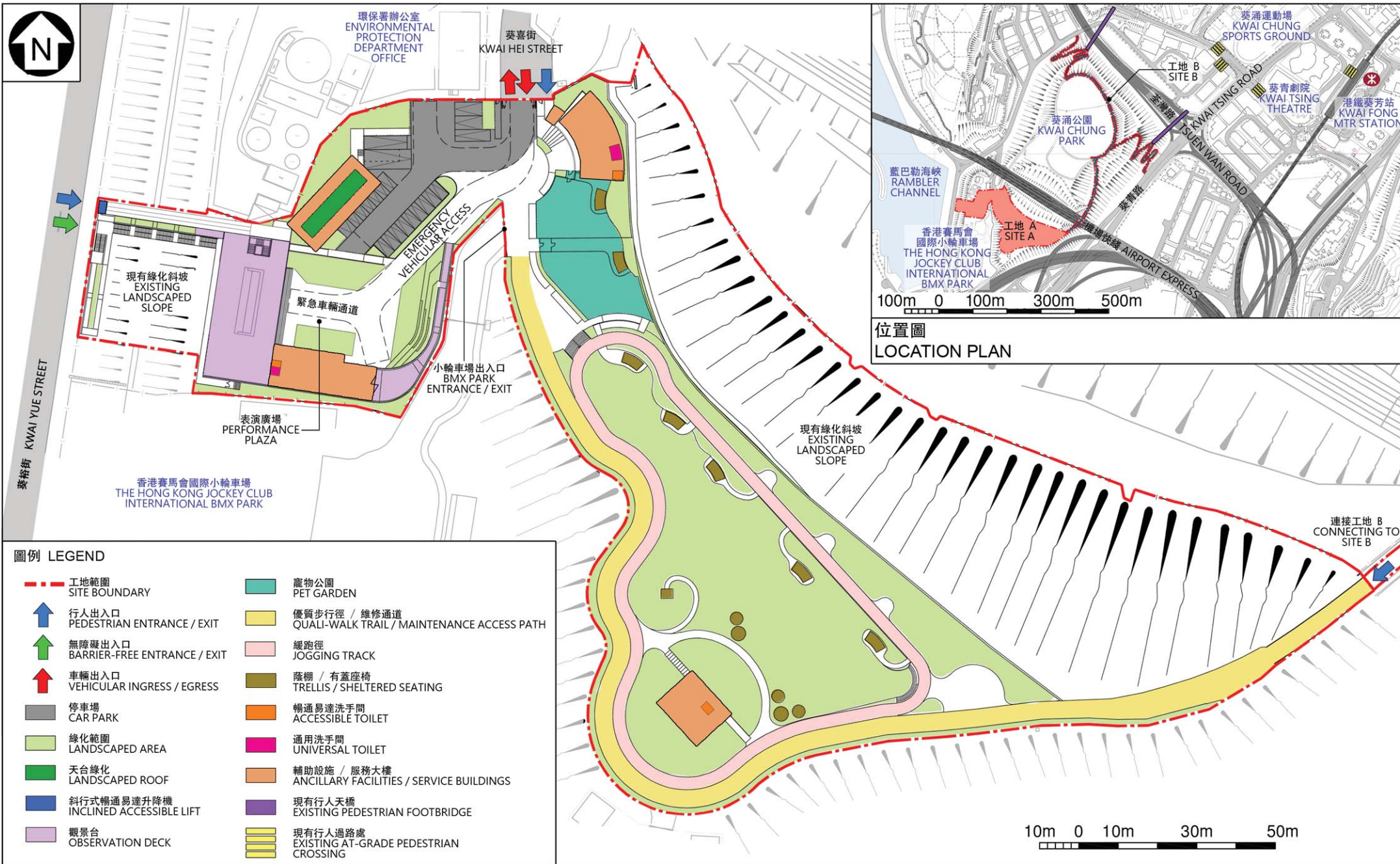
14. 我們亦於二零二零年十一月五日以傳閱文件方式諮詢海濱事務委員會轄下的九龍、荃灣及葵青海濱發展專責小組。小組對工程計劃並無異議。成員普遍歡迎活化這幅已修復堆填區用地作公眾康樂之用。

徵詢意見

15. 我們計劃在諮詢工務小組委員會後向財委會申請撥款。

民政事務局

二零二一年二月



工地平面圖
SITE PLAN

474RO
葵涌公園
KWAI CHUNG PARK



ARCHITECTURAL
SERVICES
DEPARTMENT 建築署



從南面望向葵涌公園的構思透視圖
PERSPECTIVE VIEW FROM SOUTHERN DIRECTION

構思圖
ARTIST'S IMPRESSION

474RO
葵涌公園
KWAI CHUNG PARK

 ARCHITECTURAL
SERVICES
DEPARTMENT 建築署