

二零二一年八月二十七日  
討論文件

## 立法會民政事務委員會 香港體育學院新設施大樓

### 目的

本文件旨在就香港體育學院（體院）新設施大樓計劃主體工程的建議徵詢委員的意見。

### 背景

2. 體院位於沙田源禾路，於 1982 年落成，是香港的精英體育培訓中心，由香港體育學院有限公司管理。立法會財務委員會（財委會）於 2008 年 6 月 13 日通過撥款約 18 億元，推行體院的重建計劃，使體院的建築面積由約 26 000 平方米增加至約 78 000 平方米。其中，新建的主大樓設有運動員餐廳、運動員宿舍、演講廳和辦公室等，新建的綜合體育館新翼則設有保齡球中心、武術館和壁球場，另外亦新建了賽艇中心和游泳館。重建計劃已於 2014 年竣工。原本預計重建後的體院足以滿足往後 10 至 15 年的需要，不過，近年本港精英體育的發展比預期迅速，而國際體壇的競爭也越趨激烈，因此我們有必要進一步提升體院設施，協助香港運動員繼續爭取優異成績，為港爭光。

3. 在 2019 年 12 月 9 日舉行的民政事務委員會會議上，委員支持體院新設施大樓施工前期工序的建議。及後，政府分別在 2020 年 5 月 27 日獲工務小組委員會支持及在 2020 年 7 月 2 日獲財委會通過有關施工前期工序的 5,470 萬元撥款（按付款當日價格計算）。

### 考慮

4. 政府十分支持精英體育發展，於 2011-12 年度設立精英運動員發展基金，每年撥款給體院培訓本地精英運動員。在體院全面和長期的支援下，香港運動員的表現近年持續提升，在不同項目均有傑出成績。中國香港代表隊在 2020 年東京奧林匹克運動會

(奧運會)表現卓越，一共取得一金、兩銀、三銅，是香港有史以來最好的成績，亦有不少運動員打破香港紀錄或創下個人最佳成績，令人振奮。體院對精英運動員提供的設施和支援須與時並進，以繼續有效推動香港的精英體育發展。

#### (a) 精英運動員數目顯著上升

5. 體院的運動員數目持續上升，由 2007-08 年度的 651 人增至現時的約 1 300 人<sup>1</sup>，增幅接近一倍。其中，全職運動員的數目由 2007-08 年度的 153 人上升至 2021-22 年度（截至今年 8 月）的 547 人，增幅約 258%。接受全職訓練的運動員在大型賽事中爭奪獎牌的機會較高<sup>2</sup>，因此全職運動員數目的大幅增加，對香港精英體育發展的意義重大。

6. 另外，近年中學和大專院校為在學運動員提供更靈活的教育支援，而各體育總會培養青少年運動員的工作較以往亦更為深入及全面。這些工作均有助我們發掘更多具潛質的青少年運動員，建立一個較強大的梯隊，為本港精英運動提供充足的生力軍。過去十年，加入體院梯隊的青少年運動員有明顯上升的趨勢，由 2007-08 年度的 206 人增加至 2021-22 年度（截至今年 8 月）的 406 人，增幅接近一倍；而接受全職培訓的青少年運動員數目由 2007-08 年度年的 23 人增至 2021-22 年度（截至今年 8 月）的 127 人，增幅約 452%。

7. 此外，體院為精英運動員提供住宿服務，確保運動員能全面投入精英運動員的生活模式，包括在恆常訓練和比賽後，可獲得充分休息讓身體盡快復原。體院的運動員宿舍現時設有 211 個房間，合共提供約 446 個宿位。其中體院已將其體育旅舍內 74 個客房中的 26 個房間改裝成運動員宿舍，以應付需求。由於體院有必要維持體育旅舍供合作伙伴和國際隊伍來港與香港精英運動員訓練和交流時使用，未能將更多體育旅舍房間改裝為運動員宿舍。在 2019 冠狀病毒病疫情下，體院的教練和支援人員也按需要入住體育旅舍，讓全職運動員在體院實施封閉訓練時繼續積極備戰奧運會及獲得全面支援服務。體院擬議於新設施大樓提供 50 個房間的體育旅舍，並在新大樓建成後按需要將現時體育旅舍餘下

---

<sup>1</sup> 在 2021-22 年度（截至今年 8 月），在體院受訓的運動員包括 420 名全職成年運動員、97 名非全職成年運動員、127 名全職青少年運動員、279 名非全職青少年運動員和 245 名潛質運動員。

<sup>2</sup> 舉例來說，我們於 2020 年東京奧運會的 46 名參賽運動員全部都是全職運動員。

的房間改裝成運動員宿舍。

### *(b) 精英體育項目數目增加*

8. 精英體育項目的數目已由 2007-08 年度的 11 項增至現時的 20 項「A 級」精英體育項目和 13 項「B 級」精英體育項目。為應付新增項目的需要，體院有必要發展新的訓練設施。由於各個體育項目會繼續因其在國際賽事中的表現而獲納入或被剔出精英體育制度，因此發展新的訓練設施時，必須顧及多功能作用的特性。

9. 政府於 2019-20 年度起正式落實全職殘疾運動員的精英訓練資助制度。精英殘疾體育項目對設施的需求增加，加上健全和殘疾的全職運動員人數均持續上升，體院必需新增合適的訓練設施以應付相關需求。

### *(c) 運動科學和運動醫學支援*

10. 香港運動員的卓越成就，有賴專業的訓練與支援服務。隨着不少香港運動員成功躋身世界前列，相關運動科學和運動醫學的支援更顯重要，除了使運動員更有效地訓練外，亦可協助運動員避免受傷及於比賽後盡快復原。運動科學和運動醫學的支援尤其對最頂尖的精英運動員至關重要，有助增加他們在奧運會和亞洲運動會等大型國際運動會中贏取獎牌的機會。體院亦已為精英運動項目開展專屬醫學支援。

11. 體院的綜合體育館大樓初建於 1982 年，並於 2009 年進行的重建計劃中在原有的建築結構上翻修。不過，近 40 年前興建的建築結構限制了體院在運動科學和運動醫學方面可引入的設施，限制了體院可為運動員提供的運動科學和運動醫學支援。同時，精英運動員數目顯著上升和精英體育項目增加，亦使運動員對運動科學和運動醫學的需求上升，體院為運動員提供的運動科學及運動醫學服務的次數由 2007 年的 23 660 上升至 2020 年的 80 813，升幅為 242%。體院需要透過興建新設施大樓，才能滿足運動科學和運動醫學設施所需要的空間和建築要求。

### **新設施大樓計劃**

12. 體院已敲定新設施大樓計劃的詳細設計。工程計劃用地位

於體院現時的院址範圍內，包括興建 1 幢新設施大樓和翻修現有體院綜合體育館將騰空的部分。新設施大樓位於南面賽艇中心大樓與北面游泳館之間，工地面積佔約 6 700 平方米，共有 3 層<sup>3</sup>，與游泳館的樓高相若，淨作業樓面面積約 8 935 平方米。體院將在新設施大樓提供的主要設施，與早前政府在 2019 年 12 月 9 日向民政事務委員會所簡介的設施大致相同，包括：

- (a) 一個面積約為 1 400 平方米的多用途無柱式訓練場，適合供多種現有和未來可能發展的體育項目使用，例如乒乓球、劍擊、籃球、手球及五人足球；
- (b) 一個面積約為 400 平方米的多用途訓練場地，適合供多種現有和未來可能發展的體育項目使用，例如空手道、柔道、跆拳道、散打及體育舞蹈；
- (c) 一所面積約為 3 330 平方米的體能科學訓練中心，內設兩個健身場、一個人工氣候倉和一間運動科學評估實驗室，較現有的面積增加約 169%；
- (d) 一所面積約為 850 平方米的運動醫學中心，內設治療室、功能與活動能力評估區、訓練區和一些運動恢復設施，較現有的面積增加約 29%；
- (e) 一所面積約為 180 平方米的運動心理中心，內設一間心理暨腦電圖測試實驗室和多間諮詢室，較現有的面積增加約 47%；
- (f) 一所面積約為 370 平方米的運動生物力學中心，內設動作分析實驗室和創新科技實驗室，較現有的面積增加約 155%；
- (g) 一所面積約為 285 平方米的運動營養與監控中心，內設多個諮詢室、一間生物化學實驗室和一間雙能量 X 光吸收測量儀及身體組成評估室，較現有的面積增加約 149%；
- (h) 一個供訪港隊伍／交流計劃使用的體育旅舍區，內設 50 個房間，包括 5 間專為殘疾人士而設的房間；及

---

<sup>3</sup> 新設施大樓的樓層包括地下、夾層、一樓及二樓。

(i) 多個一般辦公室，面積共約為810平方米。

13. 另外，由於新設施大樓的設施將取代現時在綜合體育館提供的體適能、運動科學和運動醫學相關設施，體院會翻修綜合體育館騰空的部分，改變有關空間的功能用途，將可提供約 2 935 平方米的淨作業樓面面積。經翻修後提供的主要設施，與早前政府在 2019 年 12 月 9 日向民政事務委員會所簡介的設施大致相同，包括：

- (a) 一個面積約為425平方米的日間休息室，以供非居於運動員宿舍的運動員使用，而該休息室每次可容納約50名運動員；
- (b) 一個面積約為1 012平方米的訓練場地，可供殘疾體育項目使用；
- (c) 一個面積約為402平方米可供進行多種體育項目的場地；
- (d) 一個面積約為154平方米的研討室(可分間成兩個各約75平方米的房間)，滿座時可容納100人；
- (e) 一個面積約為71平方米的會議室(可分間成兩個各約35平方米的房間)，滿座時可容納40人；及
- (f) 多個一般辦公室、儲物室及更衣室，總面積約為871平方米，以紓緩現時員工辦公室不足的情況，並配合預計未來的人手及營運需要。

14. 新設施大樓的工地平面圖、外觀構思圖和樓面佈置圖分別載於附件 1、2 和 3。

### 工程預算費用和推行時間表

15. 按付款當日價格計算，體院新設施大樓計劃主體工程的預算費用約為 9 億 8,660 萬元。

16. 體院計劃在獲財委會批准撥款後展開主體工程，在約四年內完成，其中體院會爭取在 2024 年年中落成新設施大樓，以及在 2025 年年中完成翻修綜合體育館騰空的部分。

## 公眾諮詢

17. 這項工程計劃位於體院院址內，鄰近並無住宅發展。這項工程計劃不會影響附近民居。在 2017 年 4 月至 6 月期間，體院曾與體育界持份者，包括中國香港體育協會暨奧林匹克委員會、各體育總會、教練和運動員，舉行多次會議，聽取他們的意見。體院在擬定新設施大樓計劃時已充份考慮這些意見。

18. 在 2019 年 12 月 9 日舉行的民政事務委員會會議上，委員支持體院新設施大樓施工前期工序的建議。在 2020 年 7 月 2 日，財委會通過有關施工前期工序的撥款。

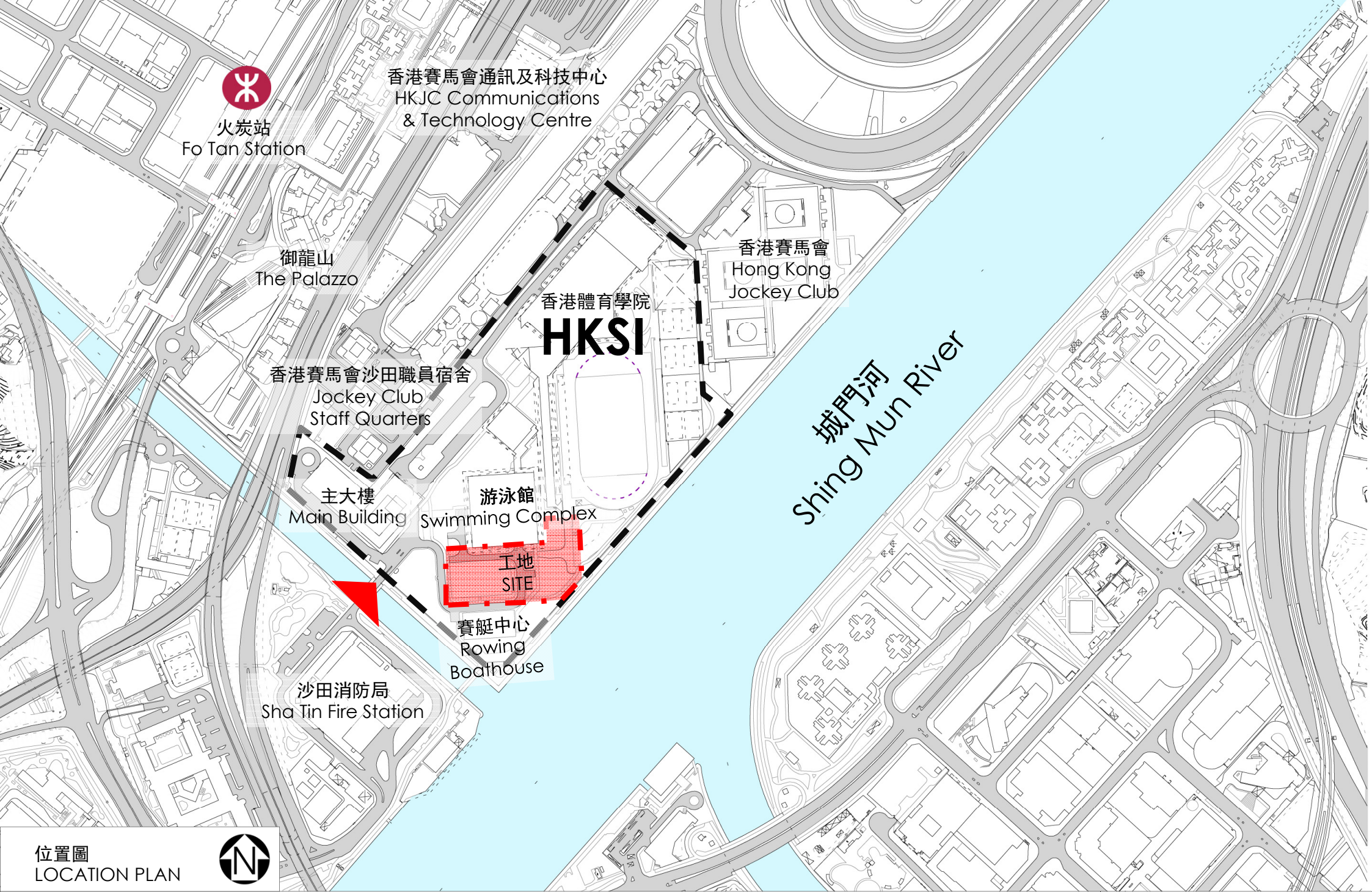
19. 在 2021 年 8 月 10 日，行政長官公布多項有利於香港體育持續發展的措施，包括加快推進體院新設施大樓計劃，爭取在今屆立法會於本年 10 月底休會前，向工務小組委員會和財委會申請撥款，希望讓工程可盡快開展。有關措施普遍獲得體育界及公眾歡迎及支持。

## 未來路向

20. 如獲委員支持，我們將諮詢工務小組委員會，然後向財委會申請撥款，以開展體院新設施大樓的主體工程。

民政事務局

二零二一年八月



火炭站  
Fo Tan Station

香港賽馬會通訊及科技中心  
HKJC Communications  
& Technology Centre

御龍山  
The Palazzo

香港體育學院  
**HKSI**

香港賽馬會  
Hong Kong  
Jockey Club

香港賽馬會沙田職員宿舍  
Jockey Club  
Staff Quarters

主大樓  
Main Building

游泳館  
Swimming Complex

工地  
SITE

賽艇中心  
Rowing  
Boathouse

沙田消防局  
Sha Tin Fire Station

城門河  
Shing Mun River

位置圖  
LOCATION PLAN



Project Title 項目名稱  
香港體育學院新設施大樓  
NEW FACILITIES BUILDING OF THE HONG KONG SPORTS INSTITUTE

附件一  
Annex 1



工地平面圖  
SITE PLAN



Project Title 項目名稱  
香港體育學院新設施大樓  
NEW FACILITIES BUILDING OF THE HONG KONG SPORTS INSTITUTE

附件一  
Annex 1





從城門河岸望向大樓的構思圖  
PERSPECTIVE VIEW FROM SHING MUN RIVERBANK (ARTIST'S IMPRESSION)

Project Title 項目名稱  
香港體育學院新設施大樓  
NEW FACILITIES BUILDING OF THE HONG KONG SPORTS INSTITUTE

附件二  
Annex 2

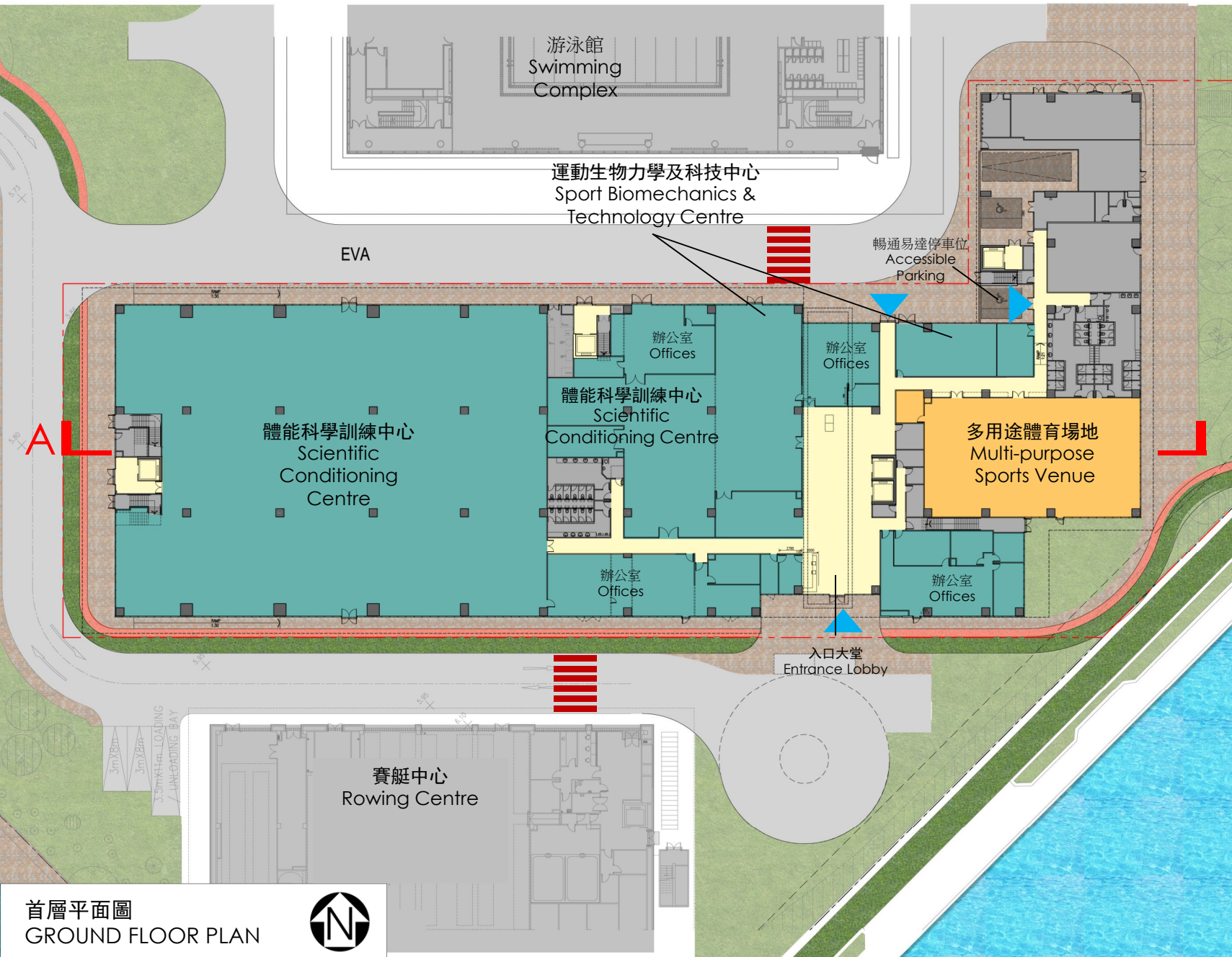


從主大樓望向大樓的構思圖  
PERSPECTIVE VIEW FROM MAIN BUILDING (ARTIST'S IMPRESSION)

Project Title 項目名稱  
香港體育學院新設施大樓  
NEW FACILITIES BUILDING OF THE HONG KONG SPORTS INSTITUTE

附件二  
Annex 2

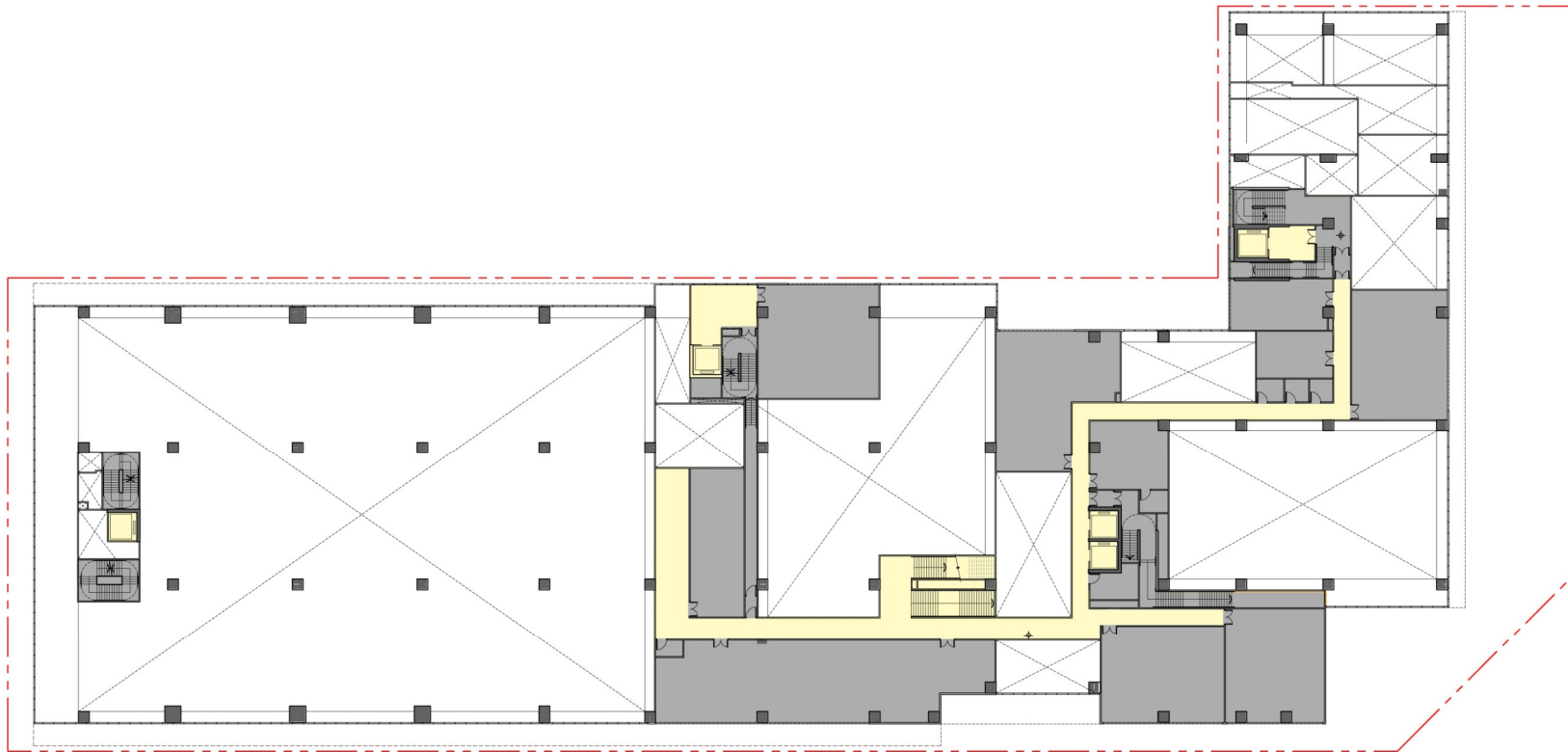
-  無障礙出入口  
Barrier-Free Entrance/Exit
-  園景綠化  
Landscaped Area
-  工地界線  
Site Boundary
-  車道  
Driveway
-  行人過路處  
At-grade Pedestrian Crossing
-  訓練用地  
Sports Training
-  精英訓練科技科  
Elite Training Science & Technology Division
-  走廊/升降機  
Corridor/Lifts
-  機房/後勤配套  
Plant Rooms/Support Areas



首層平面圖  
GROUND FLOOR PLAN



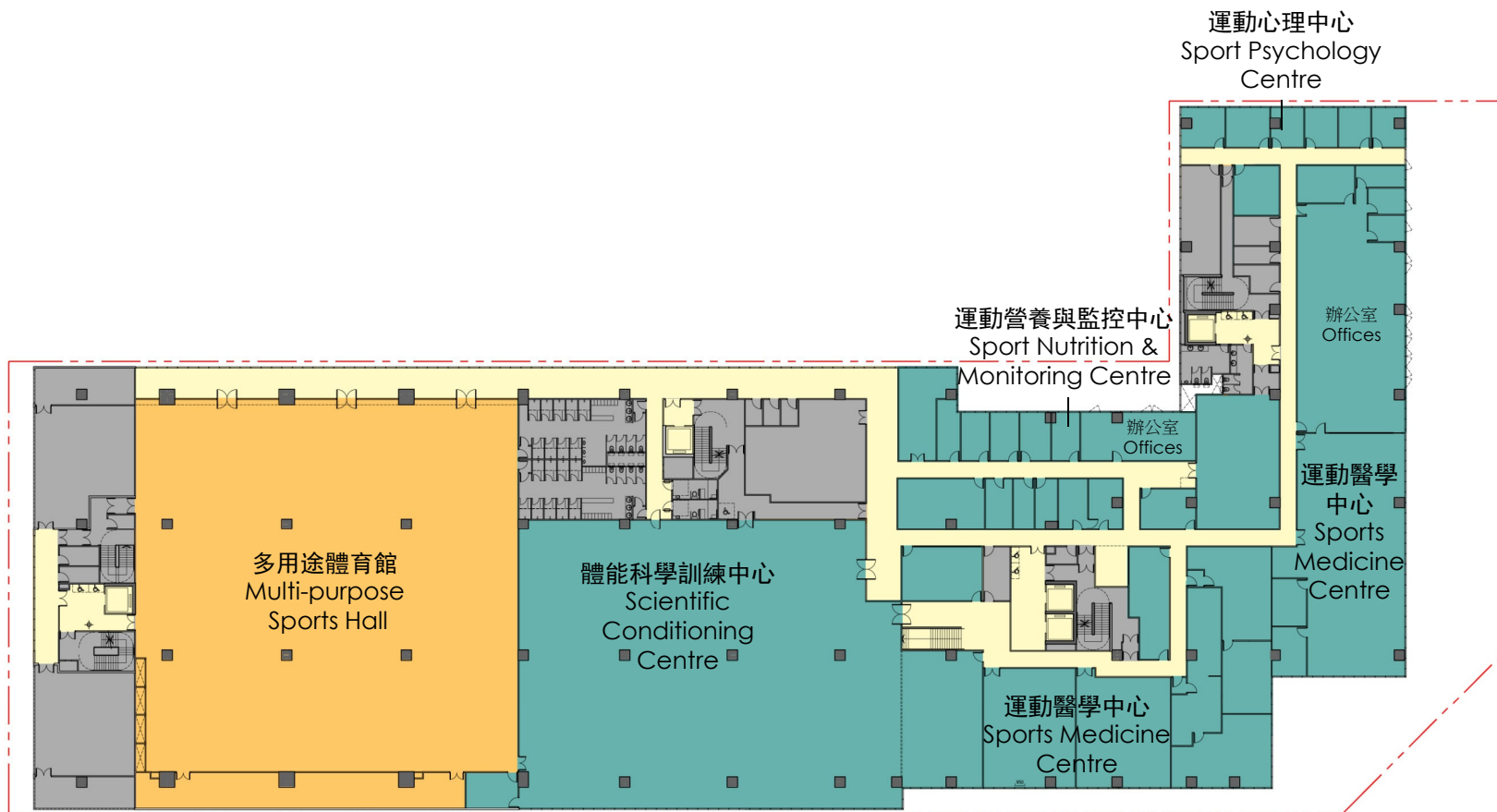
-  走廊/升降機  
Corridor/Lifts
-  機房/後勤配套  
Plant Rooms/Support Areas
-  高淨空房間的上面空間  
Empty Space Above High  
Headroom Space



夾層平面圖  
MEZZANINE FLOOR PLAN



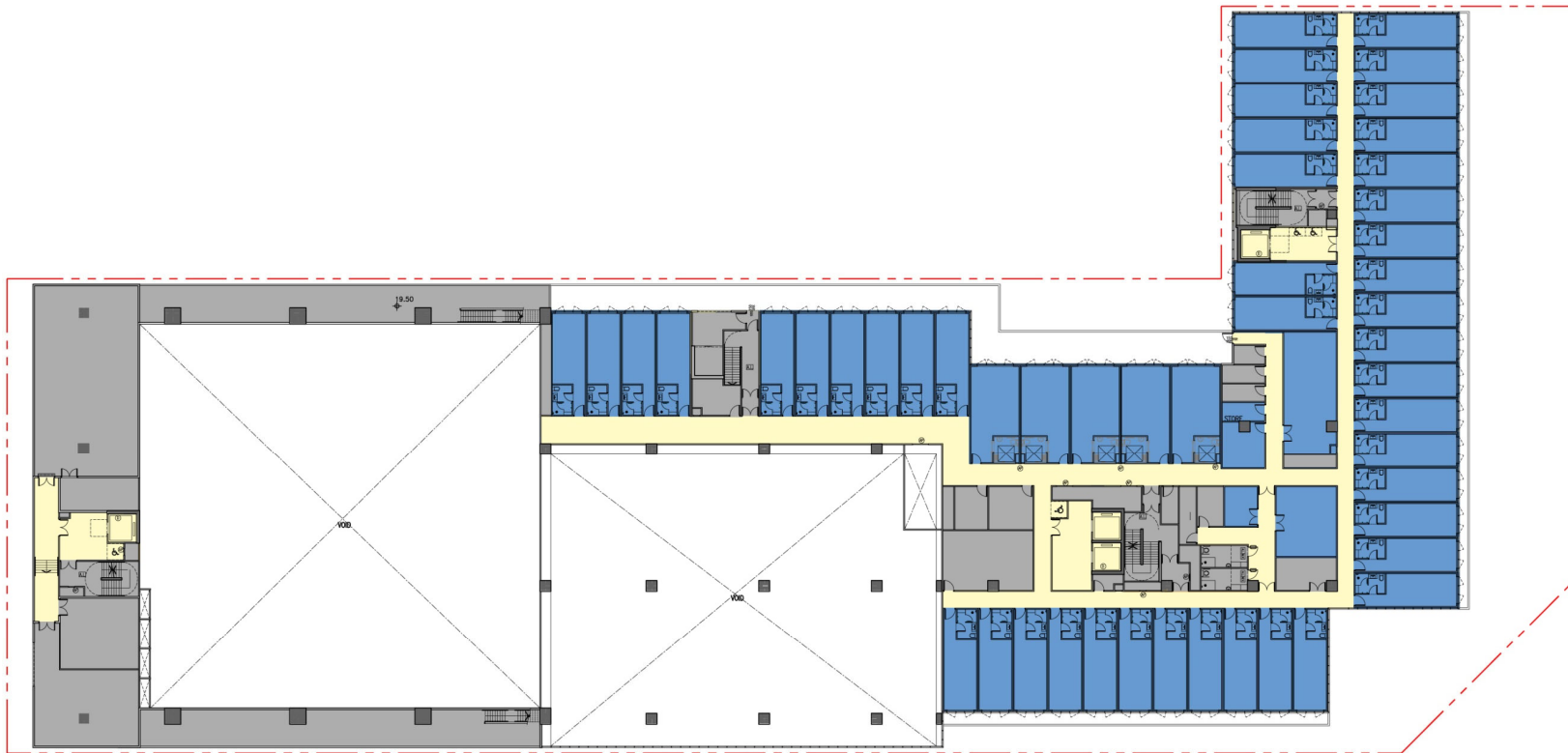
- 訓練用地  
Sports Training
- 精英訓練科技科  
Elite Training Science & Technology Division
- 走廊/升降機  
Corridor/Lifts
- 機房/後勤配套  
Plant Rooms/Support Areas



一層平面圖  
FIRST FLOOR PLAN



- 體育旅舍  
Sports Residence
- 走廊/升降機  
Corridor/Lifts
- 機房/後勤配套  
Plant Rooms/Support Areas
- 高淨空房間的上面空間  
Empty Space Above High Headroom Space



二層平面圖  
SECOND FLOOR PLAN



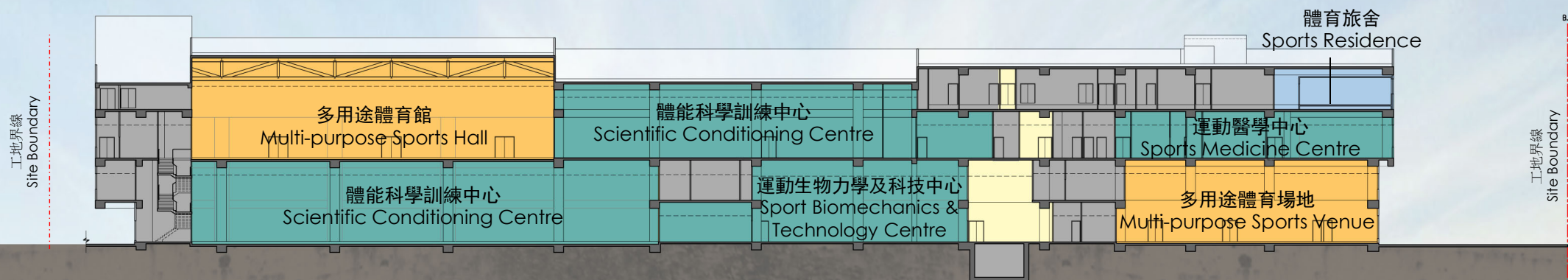
■ 機房  
Plant Rooms



天台平面圖  
ROOF FLOOR PLAN



- 訓練用地  
Sports Training
- 精英訓練科技科  
Elite Training Science & Technology Division
- 體育旅舍  
Sports Residence
- 走廊/升降機  
Corridor/Lifts
- 機房/後勤配套  
Plant Rooms/Support Areas



A-A 剖面圖  
SECTION A-A