

2022年5月13日
討論文件

立法會衛生事務委員會 重置域多利亞公眾殮房

目的

本文向委員簡介衛生署擬重置位於堅尼地城的域多利亞公眾殮房的計劃。

背景

2. 位於堅尼地城的域多利亞公眾殮房於 1972 年啟用。「堅尼地城西部土地用途檢討」¹ 的其中一項建議是搬遷與海旁不協調的設施（包括現時位於西寧街海旁的域多利亞公眾殮房），以便在堅尼地城西部闢設連貫的海濱長廊和休憩用地。為此，位於域多利道西端的用地²已預留作重置域多利亞公眾殮房，並在該用地東南面的現有岩洞設置衛生署附屬設施，包括緊急事故物資貯存室及存放個人保護裝備的倉庫。域多利亞公眾殮房現址將會用作海濱長廊及休憩用地用途³。

¹ 規劃署為了優化西區的土地用途，以及利用港鐵西港島線於 2014 年通車的契機進行了相關土地用途檢討。

² 有關地點在《堅尼地城及摩星嶺分區計劃大綱核准圖編號 S/H1/22》（下稱「大綱核准圖」）上劃為「其他指定用途」註明「公眾殮房」地帶，以及「綠化地帶（2）」，作重置域多利亞公眾殮房。在「其他指定用途」註明「公眾殮房」地帶及「綠化地帶（2）」內，「殮房」及「地下公眾殮房」均屬經常准許的用途，而在「其他指定用途」註明「公眾殮房」地帶內的發展，最高建築物高度限為主水平基準上 60 米。

³ 域多利亞公眾殮房現址在大綱圖上劃為「休憩用地（1）」地帶。

重置域多利亞公眾殮房的理據

(i) 提升遺體存放量

3. 現時，香港共有四間公眾殮房，其中域多利亞公眾殮房、新界東沙田的富山公眾殮房和新界西的葵涌公眾殮房為衛生署轄下法醫服務的專門設施，供須按《死因裁判官條例》（第 504 章）向死因裁判官呈報的死亡個案進行遺體法醫檢驗時使用。另外，位於九龍紅磡的九龍公眾殮房則預留作在緊急情況下存放遺體。

4. 域多利亞、富山⁴和葵涌三間公眾殮房的原先固定遺體存放量為 506 具。在長假期後和冬季，它們的使用率通常會達至飽和，以致需要開放九龍公眾殮房以存放三間公眾殮房在飽和後未能存放的遺體⁵。

5. 隨著人口增長和高齡化，預計死亡人數亦會相應增加。根據本港人口增長及死亡人數推算，預計到 2046 年，香港島所需的遺體存放量約為 350 具。重置後的域多利亞公眾殮房遺體存放量將由現時 70 具增至 358 具，在一般情況下足以應付預計 2046 年香港島對遺體存放量的需求。

(ii) 符合公眾需求及期望

6. 殮房的面積限制了殮房遺體存放量和家屬等候區的空間。為應付日漸增加的服務需求及提升服務質素，域多利亞公眾殮房有需要進行重置工程，以符合現代標準及殮房工作的流程，確保工序暢順並更有效控制傳染病感染、保障職業安全與健康，以及保護環境，確保公眾殮房能夠提供安全而有效率的服務。

⁴ 重置富山公眾殮房工程於 2018 年 7 月獲立法會財務委員會（下稱「財委會」）批准撥款興建。新富山公眾殮房內供存放約 830 具遺體的冷藏室已分階段於 2022 年 3 月及 4 月完工並交予衛生署，預計其他設施將於 2022 年底／2023 年初啟用。

⁵ 為應對 2019 冠狀病毒病第五波疫情，我們已透過重開九龍公眾殮房、增設二十個流動冷凍櫃以額外增加 240 個遺體貯存空間，加上增設其他設施等特別措施，將遺體存放量在 2021 年年底增至約 1 350 具。另外，我們亦透過一系列緊急應變措施，暫時將總遺體存放量在 2019 冠狀病毒病第五波疫情期間進一步增加至超過 6 000 具。

7. 相比現時的域多利亞公眾殮房，重置後的殮房將採取以下優化措施：

- (a) 在殮房大樓內提供足夠的空間供裝卸遺體之用；
- (b) 為喪親家屬提供更適切的場地，包括增設一間室內遺體告別室，提供較為私人的環境，供喪親家屬舉行遺體告別儀式；以及
- (c) 設置小型環保化寶爐⁶，供有需要的喪親家屬使用。

(iii) 善用現有岩洞空間

8. 重置域多利亞公眾殮房用地的東南面的岩洞曾用作香港鐵路有限公司（下稱「港鐵」）的火藥庫，現時已空置。由於域多利亞公眾殮房的用途獨特而且毗鄰岩洞較用地出入口水平低兩層樓，使用該岩洞作其他一般用途並不適宜⁷。為善用土地資源，衛生署建議在岩洞內設置附屬設施，包括個人保護裝備倉庫。這些個人保護裝備將提供給衛生署法醫服務（包括重置的域多利亞公眾殮房）及其他衛生署服務單位使用。根據現行政策，衛生署需要儲備足夠應付三個月使用量的個人保護裝備，以應付傳染病爆發。現時，個人保護裝備的存貨分別貯存在衛生署於葵涌租用的一個貨倉及其他地區的小型倉庫。在永久用地可設置長期存放個人保護裝備存貨的設施能讓政府更有效應對傳染病爆發。

⁶ 小型環保化寶爐內置黑煙及微粒消滅系統，專門針對燃燒冥鏹時產生的黑煙及飛灰作出處理，以減低黑煙的排放。

⁷ 根據《香港規劃標準與準則》第三章社區設施，公眾殮房應設於一般公眾易於到達的地點，但應以地形特徵及／或公共設施、公用事業設施或休憩用地等土地用途，與住宅及商業發展分隔。

工程計劃的範圍

9. 工程計劃的範圍包括：

(a) 興建一座新的公眾殮房，以提供

(i) 五個冷藏室和一個冷凍庫，供存放共 358 具遺體；

(ii) 四個剖驗套間，供處理常規死因裁判官個案、腐化遺體、兇殺或死因可疑個案，以及有高感染風險的遺體等情況使用；

(iii) 附屬設施包括 X 光和電腦掃描室、化驗室、遺體辨認區、會見室、喪親家屬支援設施、觀剖室、更換及卸除保護衣的房間及辦公室等；以及

(b) 在現有岩洞設置緊急事故物資貯存室及個人保護裝備的倉庫。

10. 重置後的域多利亞公眾殮房將由域多利道進出。該項目的工地平面及位置圖載於**附件**。

11. 由於現有岩洞設計用作為港鐵火藥庫的臨時用途，土木工程拓展署轄下的土力工程處將會進行岩洞優化工程，確保岩洞結構適合用作長期倉庫用途。另外，為顧及重置的域多利亞公眾殮房的使用安全，土力工程處將為附近的天然山坡進行所需的災害緩減工程。

12. 待重置的域多利亞公眾殮房啟用後，現時的域多利亞公眾殮房將停止運作。衛生署會安排清拆現時的域多利亞公眾殮房，並交還用地予地政總署用作海濱發展用途。其後相關部門會展開工程如平整及安裝基礎設施（如欄杆及長椅），讓公眾在該用地可長遠發展成海濱長廊之前可以享用。

工程預算費用和推行時間表

13. 按付款當日價格計算，工程費用約為 8 億 8,890 萬元。如獲財委會批准撥款，我們預計工程展開後約四年半內完工。

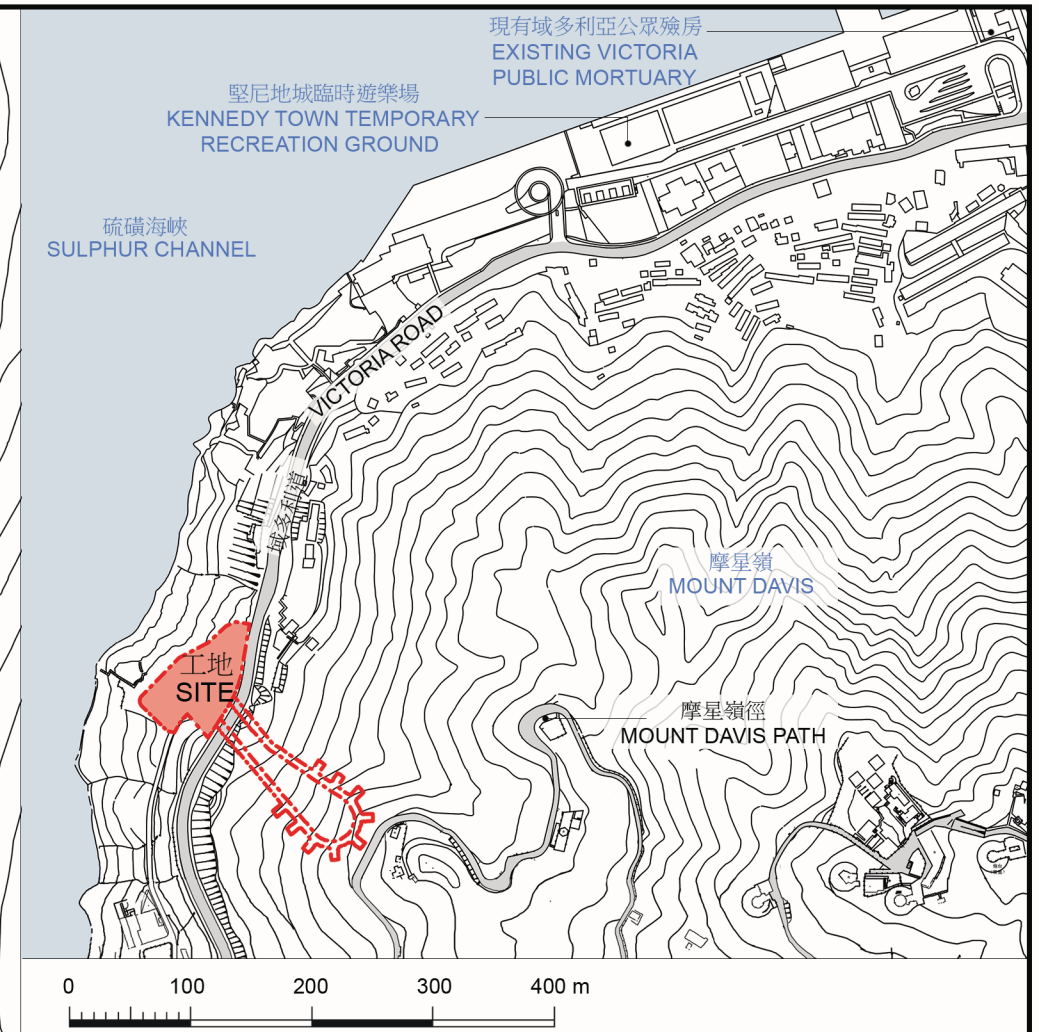
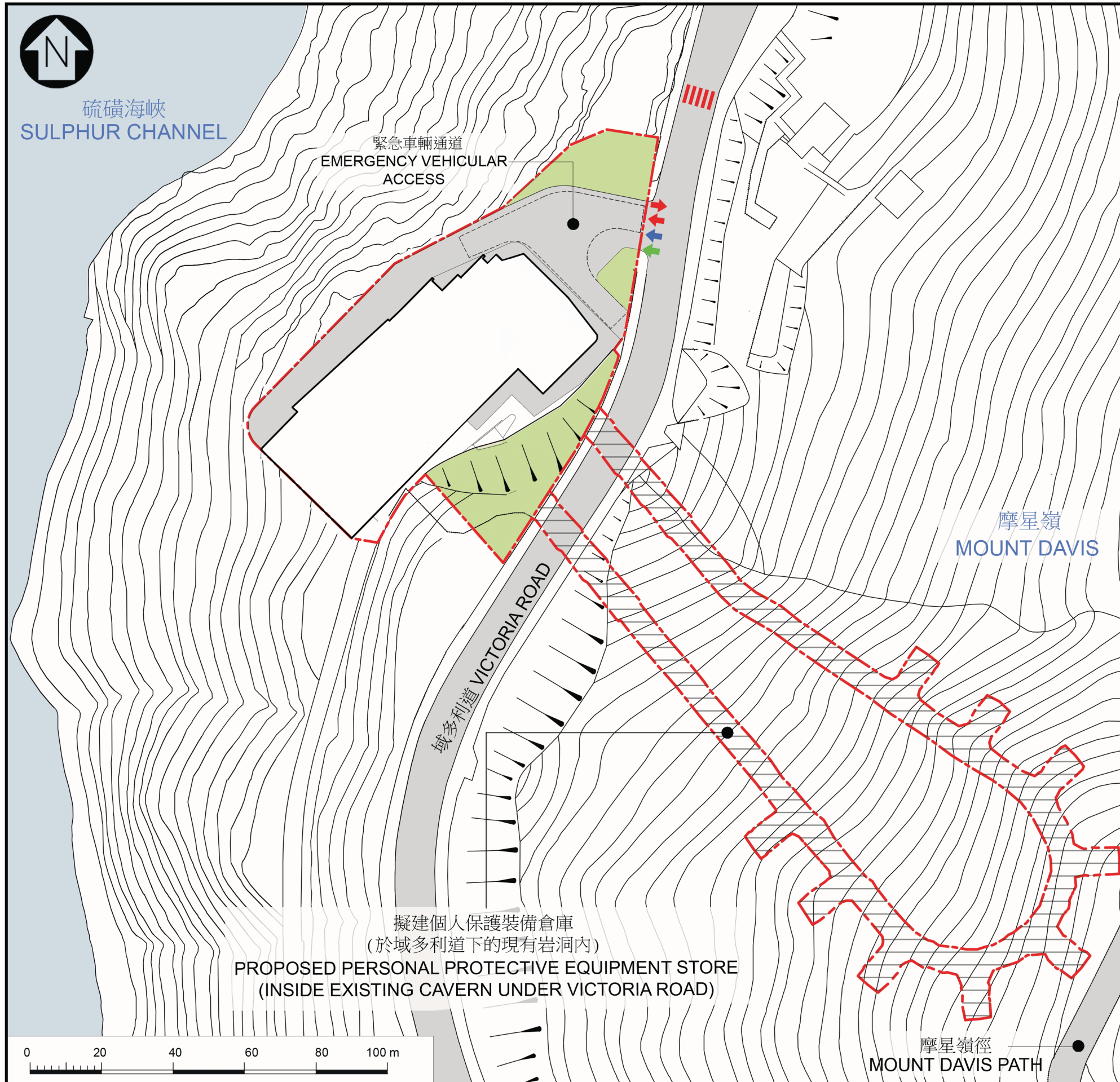
公眾諮詢

14. 政府在 2019 年 3 月 14 日就重置域多利亞公眾殮房的擬議工程諮詢中西區區議會轄下食物環境衛生及工務委員會，並以傳閱文件方式在 2019 年 11 月諮詢海濱事務委員會轄下港島區海濱發展專責小組。該區區議員及專責小組委員均普遍支持擬議工程。政府亦曾於 2019 年 12 月 13 日就擬議工程諮詢上一屆立法會衛生事務委員會，議員支持有關建議，亦不反對把討論中的撥款建議提交工務小組委員會審議。然而，由於重置域多利亞公眾殮房的用地發展涉及修訂分區計劃大綱草圖，而該大綱草圖的修訂需要落實法庭就兩宗司法覆核個案的裁決，修訂大綱草圖最終於 2022 年 4 月剛獲核准，而撥款建議及工程推行時間表亦隨即展開。我們因應有關發展諮詢新一屆衛生事務委員會。

推行計劃

15. 請委員備悉本文件的內容並提供意見。我們計劃在諮詢立法會工務小組委員會後向財委會提交撥款申請。

食物及衛生局
衛生署
2022 年 5 月



位置圖 LOCATION PLAN

圖例 LEGEND

- 工地界線
WORKS BOUNDARY
- 車輛出入口
VEHICULAR INGRESS/ EGRESS
- 行人出入口
PEDESTRIAN ENTRANCE/ EXIT
- 無障礙出入口
BARRIER-FREE ENTRANCE/ EXIT
- 擬建行人過路處
PROPOSED AT-GRADE PEDESTRIAN CROSSING

